

C9800

**OKI**  
PRINTING SOLUTIONS



## Yazdırma Kılavuzu

C9800 MFP/C9800 GA MFP



**C9000**  
Series

# ÖNSÖZ

Bu belgede yer alan bilgilerin eksiksiz, doğru ve güncel durumda tutulmasını sağlamak için gereken tüm çalışmalar yapılmıştır. Oki, kontrolünün dışındaki hatalardan kaynaklanan sonuçlara yönelik olarak hiçbir sorumluluk üstlenmemektedir. Ayrıca, Oki diğer üreticiler tarafından gerçekleştirilen ve bu kılavuzda gönderme yapılan yazılım ve ekipman değişikliklerinin belgede yer alan bilgilerin uygulanabilirliğini etkilemeyeceği garantisini veremez. Diğer şirketler tarafından üretilen yazılımların zikredilmesi, bu yazılımların Oki tarafından onaylandığı anlamına gelmez.

Bu belgenin olabildiğince doğru ve yardım sağlayacak nitelikte sağlanması için gereken tüm makul çalışmalar yapılmış olmasına karşın, bu belgede yer alan bilgilerin doğruluğuna ve tamlığına yönelik olarak açık veya zımni hiçbir garanti vermemekteyiz.

En güncel sürücüler ve kılavuzlar Oki web sitesinden sağlanabilir:

<http://www.okieurope.com>

Telif Hakkı © 2005 Oki Europe Ltd.

Oki ve Oki Printing Solutions, Oki Electric Industry Company, Ltd'nin tescilli ticari markalarıdır.

Energy Star, ABD Çevre Koruma Dairesi'nin bir ticari markasıdır.

Microsoft, MS-DOS ve Windows, Microsoft Corporation'ın tescilli ticari markalarıdır.

Diğer ürün adları ve marka adları ilgili sahiplerinin tescilli ticari markaları veya ticari markalarıdır.



Bir Energy Star Program Katılımcısı olarak, üretici bu ürünün enerji verimliliğine yönelik Energy Star kurallarına uygun olduğuna karar vermiştir.



Bu ürün, üye devletlerin elektromanyetik uyumluluk ve düşük voltaja ilişkin yasalarının yakınlştırılmasına yönelik olarak tasarlanan ve uygun yerlerde düzeltildiği şekliyle, Konsey Direktifleri 89/336/EEC (EMC) ve 73/23/EEC (LVD) gereklerine uygundur.

# İÇİNDEKİLER

<b>Başlamadan önce.....</b>	<b>5</b>
Bu kitap hakkında . . . . .	5
Sürücü ekranlarına nasıl erişilir? . . . . .	5
Sürücü varsayılanlarını değiştirme . . . . .	6
Windows XP/2000/Server 2003 . . . . .	6
Windows NT . . . . .	6
Windows 98/Me . . . . .	7
Uygulamanın sürücü ayarlarını değiştirme . . . . .	7
Sürücü ayarları . . . . .	7
Sürücü ayarları kümesi kaydetme . . . . .	8
Kayıtlı sürücü ayarlarını çağırma . . . . .	8
Sürücü aygıtı seçeneklerini ayarlama . . . . .	9
<b>Siyah yazdırma .....</b>	<b>11</b>
Siyah oluşturma. . . . .	11
Bileşik siyah . . . . .	11
Salt siyah . . . . .	11
Bileşik siyah veya salt siyah nasıl seçilir? . . . . .	12
PCL . . . . .	12
PCL 6 . . . . .	13
<b>Renk eşleştirme.....</b>	<b>15</b>
Renkli yazdırmayı etkileyen faktörler . . . . .	15
Monitör renklerine karşı yazıcı Renkleri. . . . .	15
Monitör ayarları . . . . .	16
Yazılım ayarları . . . . .	17
Uygulama renkleri nasıl görüntüler? . . . . .	17
Yazıcı sürücüsü ayarları . . . . .	17
Aydınlatma (Görüntüleme) koşulları . . . . .	17
Kağıt türü . . . . .	17
Renk eşleştirme nasıl sağlanır? . . . . .	18
Açıklamalar . . . . .	18
Nasıl kullanılır?. . . . .	18
Oluşturma amaçları . . . . .	19
Parlaklık ve doygunluk. . . . .	20
Belirli renkleri eşleştirme . . . . .	20
<b>Baskı çözünürlüğü .....</b>	<b>21</b>
Nasıl kullanılır? . . . . .	21


<b>Son İşlem seçenekleri.....</b>	<b>23</b>
Kitapçık yazdırma . . . . .	24
Kitapçık Yazdırmayı Etkinleştirme . . . . .	24
Harmanlama . . . . .	26
Harmanlanmış belgeleri yazdırma . . . . .	27
Sıradaki yazdırma işlerini ayırma . . . . .	28
Kapak yazdırma . . . . .	29
Kapak yazdırma nasıl kullanılır? . . . . .	29
Özel sayfa boyutu . . . . .	30
Özel kağıt boyutu nasıl oluşturulur, düzenlenir ve silinir? . . . . .	30
Özel sayfa boyutu seçme . . . . .	31
Çift yönlü (iki yüze) yazdırma . . . . .	32
Dupleks yazdırmayı etkinleştirme . . . . .	33
Bir sayfaya birden fazla sayfa yazdırma (Çoklu Mizanpaj) . . . . .	34
Bir Sayfaya Birden Fazla Sayfa Nasıl Yazdırılır? . . . . .	34
Poster baskısı . . . . .	36
Poster Yazdırma . . . . .	36
Sayfaya sığdır . . . . .	37
Nasıl kullanılır? . . . . .	37
Filigranlar . . . . .	38
Yeni filigran nasıl oluşturulur? . . . . .	38
Daha önce oluşturulmuş bir filigran nasıl seçilir? . . . . .	38
Mevcut bir filigran nasıl düzenlenir? . . . . .	39
<b>Güvenli yazdırma .....</b>	<b>41</b>
Belgeyi gönderme . . . . .	42
Belgeyi yazdırma . . . . .	43
Güvenli yazdırılmış bir belgeyi silme . . . . .	44
<b>Yazı Tipi Değiştirme .....</b>	<b>45</b>
Nasıl kullanılır? . . . . .	45
<b>Dizin.....</b>	<b>47</b>

# BÖLÜM 1: BAŞLAMADAN ÖNCE

## BU KİTAP HAKKINDA

Bu kitap bir Adobe Acrobat PDF dosyası olarak verilmektedir. Ekranda görüntülenen bu kitap, C9800'ünüzle birlikte verilen sürücü yazılımının birçok özelliği için kullanışlı bir başvuru kaynağı oluşturur.

Bu kitabın içinde, her biri **mavi metin** olarak vurgulanan birçok çapraz başvuru vardır. Adobe Acrobat veya Adobe Reader (yine El Kitapları CD'sinde verilmektedir) içindeki bir çapraz başvuruyu tıklattığınızda, ekran hemen kılavuzun başvuru yapılan malzemeyi içeren kısmına atlar.

Adobe Reader'da  düğmesini kullanarak, doğrudan daha önce olduğunuz yere dönebilirsiniz.

Bu kılavuzun bir kısmını yazdırmak isterseniz, Adobe Reader'ın yazdır komutunu kullanın ve yazdırmak istediğiniz sayfaları seçin. İsterseniz sayfa biçiminin çift yönlü (çift taraflı) yazdırmaya uygun olması için, bazı sayfalar özellikle boş bırakılmıştır.

## SÜRÜCÜ EKРАНLARINA NASIL ERİŞİLİR?

Açıklanan özelliklerin çoğuna, yazıcı sürücüsü pencerelerinden erişilir. Bunlara erişilme şekli, bilgisayarınıza ve onun işletim sistemine bağlıdır.

Sürücü pencereleri, belgelerinizi nasıl yazdırmak istediğiniz konusunda çok çeşitli seçenekler sunan, sekmeleri bulunan iletişim kutularıdır.

Sürücü özelliklerine erişmek için iki yol vardır:

1. Doğrudan Windows "Yazıcılar" klasöründen (WindowsXP'de "Yazıcı ve Fakslar").

Bu yöntemi seçerseniz, yaptığınız değişiklikler sürücü varsayılanları haline gelir. Bu, uygulamanın Yazdır iletişim kutusu içinden özellikle değiştirmedığınız sürece, tüm uygulamalarınız için etkin olacakları anlamına gelir.

2. Uygulamanızın Yazdır iletişim kutusundan.

Bu yöntemi seçerseniz, yaptığınız değişiklikler genellikle sadece belirli uygulama çalıştığı sürece veya bunları tekrar değiştirmenize kadar geçerli olur. Çoğu durumda, uygulamadan çıktığınızda sürücü varsayılanlarına dönülür.

### **ÖNEMLİ!**

Yazıcının kendi kontrol panelinden yapılan ayarlar, **yazıcı varsayılanlarıdır**. Bunlar, bilgisayarınızdan aksini belirtmediğiniz sürece, yazıcınızın nasıl davranacağını belirler.

**Sürücü varsayılanları**, yazıcı varsayılanlarını geçersiz kılar.

**Uygulama Yazdırma ayarları**, hem yazıcı varsayılanlarını, hem sürücü varsayılanlarını geçersiz kılar.

## **SÜRÜCÜ VARSAYILANLARINI DEĞİŞTİRME**

### **Windows XP/2000/Server 2003**

1. Yazıcılar ve Fakslar penceresini açmak için [Başlat] → [Ayarlar] → [Yazıcılar ve Fakslar]'ı tıklatın.
2. Yazıcı ve Fakslar penceresinde, uygun yazıcı sürücüsü simgesini sağ tıklatın ve bağlam menüsünden [Yazdırma Tercihleri] düğmesini seçin.

### **Windows NT**

1. Yazıcılar penceresini açmak için [Başlat] → [Ayarlar] → [Yazıcılar]'ı tıklatın.
2. Yazıcılar penceresinde, uygun yazıcı sürücüsü simgesini sağ tıklatın ve bağlam menüsünden [Belge Varsayılanları] düğmesini tıklatın.

## Windows 98/Me

1. Yazıcılar penceresini açmak için [Başlat] → [Ayarlar] → [Yazıcılar]'ı tıklattın.
2. Yazıcılar penceresinde, uygun yazıcı sürücüsü simgesini sağ tıklattın ve bağlam menüsünden [Özellikler]'i seçtin.

## UYGULAMANIN SÜRÜCÜ AYARLARINI DEĞİŞTİRME

1. Uygulamanızda, yazdırmak istediğiniz dosyayı açın.
2. [Dosya] menüsünde [Yazdır...]'ı seçtin.
3. Uygulamanın Yazdır iletişim kutusunda, gösterilen yazıcının uygun yazıcı olduğundan emin olun ve [Özellikler]'i tıklattın.

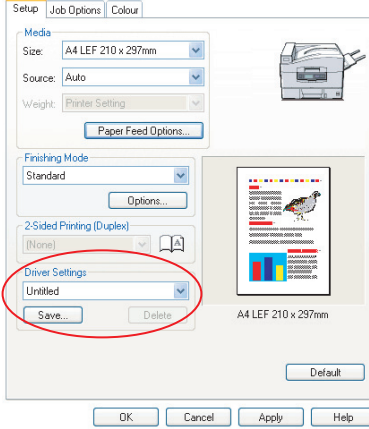
## SÜRÜCÜ AYARLARI

Bu özellik, yazıcı sürücüsü ayarlarını kaydetmenize ve daha sonra yeniden kullanmanıza olanak verir. Bu, sık sık, farklı yazıcı sürücüsü ayarları gerektiren farklı türde birçok belge yazdırıyorsanız yararlı olabilir.

Ayarları çağırarak, işe özgü değişiklikler yapılmadan önce yapılması gereken basit bir işittir. Yordamı bu kılavuz boyunca tekrarlamak yerine, burada açıklanmaktadır.

## SÜRÜCÜ AYARLARI KÜMESİ KAYDETME

1. Bu kılavuzun ilgili bölümünde açıklandığı gibi, istediğiniz sürücü ayarlarında değişiklikler yapın.
2. Sürücünün [Ayarlar] sekmesinde [Kaydet...]'i tıklatın.



3. Kaydettiğiniz ayarlar için anlamlı bir ad girin ve [Tamam]'ı tıklatın.

## KAYITLI SÜRÜCÜ AYARLARINI ÇAĞIRMA

1. Sürücünün [Ayarlar] sekmesinde, size gereken daha önce kaydedilmiş [Sürücü Ayarları] değerlerini seçin.
2. Bu kılavuzun ilgili bölümünde açıklandığı gibi, bu işle ilgili diğer ayarları yapmaya devam edin.



## SÜRÜCÜ AYGITI SEÇENEKLERİNİ AYARLAMA

Bu bölümde, yazıcı sürücünüzün, yazıcınızda yüklü tüm yazılım özelliklerinden yararlanabilmesinin nasıl sağlanacağı açıklanmaktadır.

Sabit disk, dupleks birimi (iki taraflı yazdırma), ek kağıt tepsileri, vb. gibi aksesuarlar ancak bilgisayarınızdaki yazıcı sürücüsü orada olduklarını biliyorsa kullanılabilir.

Bazı durumlarda, yazıcınızın donanım yapılandırması, sürücünün takıldığı otomatik olarak algılar. Ancak, en azından, kullanılabilen donanım özelliklerinin tümünün sürücüde listelenip listelenmediğini kontrol etmeniz önerilebilir.

Sürücüler yüklenip ayarlandıktan sonra, yazıcınıza ek donanım özellikleri eklerseniz, bu yordam zorunlu olur.

Sürücü aygıtı seçeneklerini ayarlamak için:

1. Yazıcının [Özellikler] penceresine erişin.
2. [Aygıt Seçenekleri] sekmesini seçin.
3. Doğru kağıt tepsisi sayısı, son işlemci, çift yönlü birim, vb. dahil olarak, yüklediğiniz aygıtlarla ilgili seçenekleri ayarlayın.
4. Pencereyi kapatmak ve değişikliklerinizi kaydetmek için [Tamam] düğmesini tıklatın.



# BÖLÜM 2: SİYAH YAZDIRMA

## SİYAH OLUŞTURMA

Renkli belgelerdeki siyah grafiklerin aşağıdakiler kullanılarak yazdırılıp yazdırılmayacağını belirtebilirsiniz:

- > Bileşik Siyah
- > Salt Siyah

Salt Siyah, varsayılan ayardır.

### **Bileşik siyah**

Bileşik siyah oluşturmak için cam göbeği, macenta, sarı ve siyah tonerler birleştirilir. Artan toner miktarından dolayı bu bazen parlak bir görünüm verir. Hafif kahverengimsi siyah olarak da görünebilir.

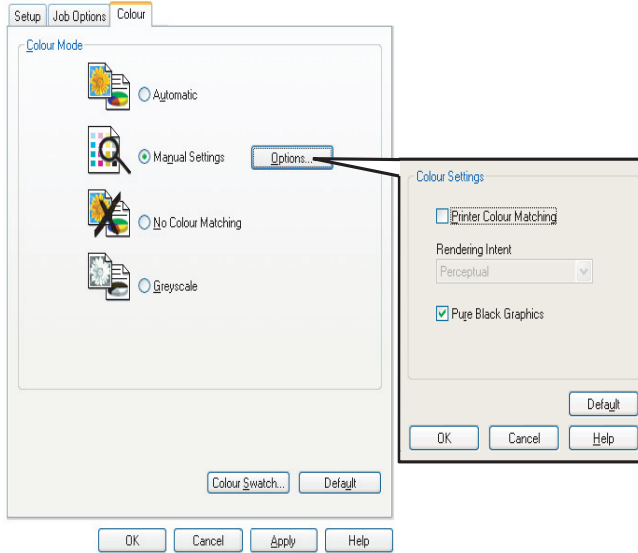
### **Salt siyah**

Salt siyah yazdırmak için yalnızca siyah toner kullanılır.

## BİLEŞİK SİYAH VE SALT SİYAH NASIL SEÇİLİR?

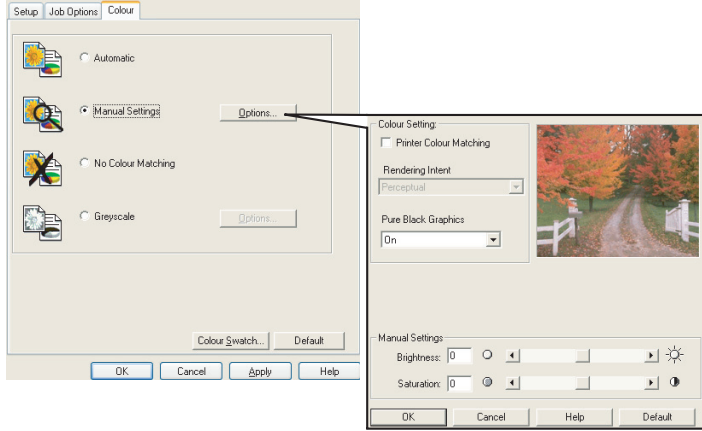
### PCL

1. [Renkli] sekmesinde [Eİ İle Ayarlar] seçeneğini belirleyin ve [Seçenekler...] düğmesini tıklayın.
2. [Salt Siyah Grafikler] seçeneğini belirleyin veya seçimini kaldırın. Salt Siyah Grafikler seçilmezse, baskılarda bileşik siyah kullanılır.



## PCL 6

1. [Renkli] sekmesinde [El İle Ayarlar] seçeneğini belirleyin ve [Seçenekler...] düğmesini tıklayın.
2. [Salt Siyah Grafikler] açılan listesinden [Açık] veya [Kapalı] seçeneğini belirleyin. Salt Siyah Grafikler [Kapalı] olursa, baskılarda bileşik siyah kullanılır.





# BÖLÜM 3: RENK EŞLEŞTİRME

## RENK YAZDIRMAYI ETKİLEYEN FAKTÖRLER

Renkli yazdırmayı etkileyen birçok faktör vardır. En önemli faktörlerden bazıları şunlardır:

- > bir monitörün üretebildiği renk aralığı ile, yazıcının üretebildiği renk aralığı arasındaki farklar (Bkz: [sayfa 15](#)).
- > monitör ayarları (Bkz: [sayfa 16](#)).
- > yazıcı uygulamanızdaki renk ayarları (Bkz: [sayfa 17](#)).
- > Yazılım uygulamanız rengi nasıl görüntülediği (Bkz: [sayfa 17](#)).
- > yazıcı sürücünüzdeki renk ayarları (Bkz: [sayfa 17](#)).
- > görüntüleme (aydınlatma) koşulları (Bkz: [sayfa 17](#)).
- > kağıt türü (Bkz: [sayfa 17](#)).

## MONİTÖR RENKLERİNE KARŞI YAZICI RENKLERİ

(Bir monitör veya yazıcının üretebildiği renk aralıkları arasındaki farklar)

Ne yazıcı, ne de monitör, insan gözünün görebildiği renk aralığının tamamını üretebilir. Her birinin üretebileceği renk aralığı sınırlıdır.

- > Yazıcı, monitörde görüntülenen renklerin hepsini üretemez.
- > Monitör, yazıcıyla yazdırılabilen renklerin hepsini üretemez.

Her iki aygıt da renkleri gösterirken farklı teknolojiler kullanırlar.

- > Monitör, Kırmızı, Yeşil ve Mavi (RGB) fosforlar (veya LCD'ler) kullanır.
- > Yazıcı, Cam Göbeği, Sarı, Macenta ve Siyah (CMYK) toner veya mürekkep kullanır.

Monitörde çok canlı renkler (yoğun kırmızılar ve maviler gibi) görüntülenebilir. Bu renkler, toner veya mürekkep kullanan bir yazıcıda kolayca üretilemez.

Yazıcıda yazdırılabilen ancak monitörde tam olarak görüntülenemeyen bazı renkler de vardır (örneğin, bazı sarı tonları).

Monitör renkleri ile yazıcı renkleri arasındaki bu farklar, basılı renklerin, ekranda görüntülenen renklerle her zaman eşleşmemesinin başlıca nedenleridir.

## MONİTÖR AYARLARI

Monitörünüzdeki parlaklık ve kontrast kontrolleri belgenizin ekrandaki görünüşünü değiştirebilir.

Monitörünüzün renk sıcaklığı da renklerin ne kadar “sıcak” ya da “soğuk” görüneceğini belirler.

Bazı renk eşleştirme seçenekleri monitörünüzün renk sıcaklığına bir referans oluşturur.

Birçok monitör, kontrol panelleri ile renk sıcaklığını ayarlamana olanak verir.

Normal bir monitörde bulunan bir kaç ayar vardır:

5000k veya D50	En sıcak, sarıya dönük aydınlatma	Genelde grafik sanat ortamında kullanılır.
6500k veya D65	Daha soğuk	Gün ışığı koşullarına yakındır.
9300k	Soğuk	Birçok monitör ve TV seti için varsayılan değerdir.

k=Kelvin derece; bir sıcaklık ölçüm birimidir



## YAZILIM AYARLARI

Birçok uygulamanın kendi renk ayarları vardır.

Uygulama ayarları, yazıcı sürücüsündeki ayarları geçersiz kılabilir. Kullandığınız programa özel renk yönetim işlevleri hakkında ayrıntılı bilgi için lütfen yazılım uygulamanızın belgelerine gözatın.

## UYGULAMA RENKLERİ NASIL GÖRÜNTÜLER?

Adobe® Photoshop® veya Macromedia Freehand® gibi bazı grafik uygulamaları, rengi Microsoft® Word gibi “ofis” uygulamalarından farklı görüntüleyebilir.

Daha fazla bilgi için lütfen uygulamanızın çevrimiçi yardımına veya kullanıcı kılavuzuna gözatın.

## YAZICI SÜRÜCÜSÜ AYARLARI

Yazıcı sürücünüzdeki renk ayarları, belgenin görünümünü değiştirebilir. Varsayılan sürücü ayarları, belgelerin çoğu için iyi sonuçlar üretir.

Yazdırılan renklerle ekranda görünenlerin eşleşmesi için kullanılabilecek bir kaç seçenek vardır. (Bkz: “[Renk eşleştirme nasıl sağlanır?](#)”, sayfa 18.)

## AYDINLATMA (GÖRÜNTÜLEME) KOŞULLARI

Bir belge çeşitli aydınlatma koşulları altında çok farklı görülebilir.

Örneğin renkler, güneşli bir pencerenin yanında durulduğunda, standart ofis floresan ışığı altındakine göre farklı görünebilir.

## KAĞIT TÜRÜ

Kullanılan kağıt türü de yazdırma rengini önemli ölçüde etkileyebilir.

Örneğin, dönüşümlü bir kağıt üzerinde çıkış, özel olarak formüle edilmiş bir parlak kağıda göre daha soluk görünebilir.

# RENK EŐLEŐTİRME NASIL SAĐLANIR?

Yazıcınızla renk eŐleŐtirmenin birkaç yolu vardır. Kullanılabilen seeneklerin aralıđı, bilgisayar platformunuza, iŐletim sisteminize, renk üretim yönteminize ve yazıcı sűrűcűsű tűrűne gűre deđiŐir.

## AIKLAMALAR

AŐađıdaki tabloda, renk eŐleŐtirme iin kullanılabilen ayarların kısa bir aıklaması verilmektedir:

AYAR	AIKLAMA
Otomatik	Yazıcısı sűrűcűsű, belgenizin sayfa ieriđine en uygun ayarları uygular.
El ile	<b>PCL</b> OluŐturma amacı ve salt siyah semenize olanak sađlar. Bkz: "OluŐturma amaları", sayfa 19. Bkz: "Siyah oluŐturma", sayfa 11. <b>PCL6</b> OluŐturma amacını, salt siyahı semenize ve parlaklık ile dođunluk dűzeylerini ayarlamana olanak sađlar. Bkz: "OluŐturma amaları", sayfa 19. Bkz: "Siyah oluŐturma", sayfa 11. Bkz: "Parlaklık ve dođunluk", sayfa 20.
Gri tonlamalı	Bu seenek, yalnızca siyah toner kullanarak tűm belgeleri tek renkli yazdırır. Renkli baskı yapılmaz. Yazıcı tűm renkleri grinin varyasyonları olarak yorumlar. Onaylı kopyaların yazdırılmasını hızlandırmak iin veya renkli bir belgeyi renkli olarak yazdırmaya gerek duymadığınızda kullanın.
Renk EŐleŐtirme Yok	Tűm yazıcı renk eŐleŐtirmesini kapatmak iin bu seeneđi kullanın. Bu seildiđinde, renk dűzeltme yapılmaz.

## Nasil kullanılır?

Bu ayarları [Renk] sekmesinde deđiŐtirebilirsiniz.

## OLUŐTURMA AMAÇLARI

Bir belge yazdırıldıđında belgenin renk aralıđından yazıcının renk aralıđına bir dönüŐtürme gerçekleşir. Uygulama esasları aslında bu renk dönüŐümünün nasıl gerçekleşeceğini tesbit eden bir kural setidir.

AYAR	AÇIKLAMA
Otomatik	Genel belgeleri yazdırmak için en iyi seçim. Varsayılan olarak bu ayar kullanılır.
Algısal	Fotoğraf basmak için en iyi seçim. Bir görüntünün genel görünümünü muhafaza ederek kaynak gamını yazıcı gamına daraltır. Tüm renkler birlikte kaydırıldıđı için bu işlem görüntünün tüm görünümünü deđiŐtirebilir. Bu seçenek, RGB rengi simüle etmeye çalışır.
Doğgunluk	Renklerin doğruluk derecesini önemsemiyorsanız, parlak ve dođgun renkleri basmak için en iyi seçim. Grafik, çizim, vb. için en iyi seçim. Kaynak gamındaki tam olarak dođgun renkleri yazıcı gamındaki tam olarak dođgun renklere düzenler.
Relative Colourimetric	Bir masaüstü yazıcıda CMYK renk görüntülerini ayarlamak için idealdir. Kaynak beyazını (genellikle kađıt beyazına ayarlamasının dışında tıpkı Absolute Colourimetric gibidir. Relative Colourimetric, Absolute Colourimetric'den farklı olarak kađıt beyazını hesaba katmaya çalışır.
Absolute Colourimetric	Sert renkleri ve renk tonlarını (Őirket logoları gibi) yazdırmak için en uygun seçenektir. Her iki aygıtta da (monitör ve yazıcı) ortak olan renkleri tam olarak eşleŐtirir. Renk gamından en yakın baskı karŐılıđını keser. Beyazı, ekranda görüldüđü şekilde basmaya çalışır. Bir monitörün beyazı genellikle kađıt beyazından çok farklıdır, bu nedenle özellikle görüntünün açık alanlarında renk atmaları meydana gelebilir.

Yazıcı sürücünüzde bu ayarları deđiŐtirmek için:

1. [Renk] sekmesini tıklatın.
2. [El İle Ayarlar] seçeneđini belirleyin ve [Seçenekler...] düđmesini tıklatın.
3. [Yazıcı Renk EŐleŐtirmesi] seçeneđini belirleyin ve istediđiniz oluŐturma amacını aŐađı açılan listeden seçin.

## PARLAKLIK VE DOYGUNLUK

Not

Bu özellik yalnızca PCL 6 ile kullanılabilir.

Bir belgeyi yazdırmadan önce, parlaklık ve doygunluk ayarlarını yapabilirsiniz:

AYAR	AÇIKLAMA
Parlaklık	Renkteki toplam ışık (beyaz) miktarını belirler. Sıfır parlaklık, siyahtır. %100 Parlaklık, beyazdır. Ara değerler "açık" veya "koyu" renklerdir.
Doygunluk	Bir rengin doygunluk derecesi, onun bağlı saflığı veya yoğunluğudur.

Bu ayarları yapmak için:

1. [Renk] sekmesini tıklatın.
2. [Ei İle Ayarlar] seçeneğini belirleyin ve [Seçenekler...] düğmesini tıklatın.
3. Parlaklık ve doygunluk düzeylerini ayarlamak için yatay kaydırma çubuklarını kullanın.

## BELİRLİ RENKLERİ EŞLEŞTİRME

RGB bölümlerinden oluşan bir grafik yazdırmak için Renk Numunesi Yardımcı Programı'nı kullanın. Bölümlerden istediğiniz RGB değerlerini seçin ve uygulamanızın renk seçicisine istediğiniz RGB değerlerini girin.

Daha fazla bilgi için, Yardımcı Programlar kılavuzuna bakın.

## BÖLÜM 4: BASKI ÇÖZÜNÜRLÜĞÜ

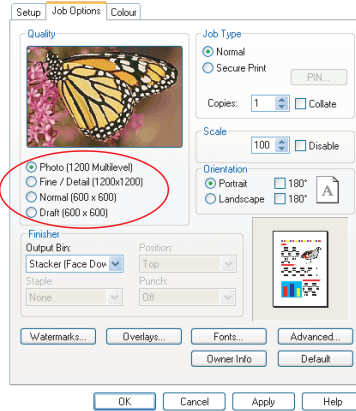
Bir yazdırma işinin çözünürlüğü, işin yazdırma hızını ve baskı kalitesini kontrol eder.

Baskı çözünürlüğünü artırmak, yazdırma işinin görüntü kalitesini en üst düzeye çıkarabilir. Bunu genellikle belgelerin son sürümleri için veya görüntüleri (fotoğrafları) bastırırken kullanırsınız.

Baskı çözünürlüğünü azaltmak, yazdırma hızını düşürebilir, toner gereksinimini azaltabilir ve görüntü silindiriindeki aşınmayı azaltabilir. Bunu genellikle belgelerin provaları veya taslak sürümleri için yaparsınız.

### NASIL KULLANILIR?

1. [İş Seçenekleri] sekmesinde, istediğiniz [Kalite] düzeyini seçin.



Mevcut seçenekler şunlardır:

- > Fotoğraf (1200 Çok düzeyli) *olması en iyi*
- > İnce/Ayrıntı (1200 x 1200)
- > Normal (600 x 600)
- > Taslak (600 x 600)

2. [Tamam] düğmesini tıklayın.



## BÖLÜM 5: SON İŞLEM SEÇENEKLERİ

Yazıcınız, basılı belgelerinizin formunu denetlemenize yardımcı olan birçok özelliğe sahiptir.

- > “Kitapçık yazdırma”, [sayfa 24](#)
- > “Harmanlama”, [sayfa 26](#)
- > “Sıradaki yazdırma işlerini ayırma”, [sayfa 28](#)
- > “Kapak yazdırma”, [sayfa 29](#)
- > “Özel sayfa boyutu”, [sayfa 30](#)
- > “Çift yönlü (iki yüze) yazdırma”, [sayfa 32](#)
- > “Bir sayfaya birden fazla sayfa yazdırma (Çoklu Mizanpaj)”, [sayfa 34](#)
- > “Poster baskısı”, [sayfa 36](#)
- > “Sayfaya sığdır”, [sayfa 37](#)
- > “Filigranlar”, [sayfa 38](#)

# KİTAPÇIK YAZDIRMA

Kitapçık yazdırma özelliđi, çok sayfalı belgelerin, yazdırılan son çıkış bir Kitapçık olarak katlanabilecek şekilde, sayfaları sıralı ve düzenlenmiş olarak yazdırılabilmesine olanak verir. Genelde A4 (veya A3) sayfaları A5 (veya A4) boyutuna küçültülür ve kağıdın kitapçık olarak katlanabileceđi şekilde, A4 (veya A3) kağıdın her iki yüzüne yan yana yazdırılır.

Bu özellik, sayfanın her iki tarafına da yazdırdığından, yazıcıya çift yönlü yazdırma biriml takılmasını ve 256MB ek bellek (toplam 512MB) olmasını gerektirir.

## Notlar

1. Takılı bellek boyutunu öğrenmek için, yazıcı kontrol panelinden bir Yapılandırma Sayfası yazdırın. Bkz: C9800 Kullanıcı Kılavuzu.
2. Yalnızca birkaç uygulama kitapçık yazdırma özelliđini desteklemez, ancak çođu destekler.

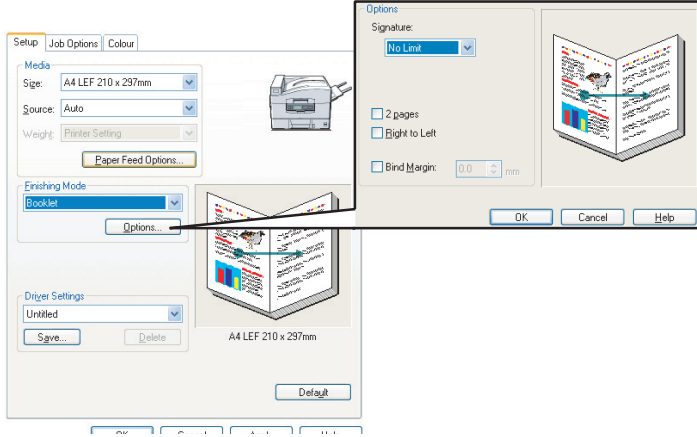
Her bir kağıdın iki yüzüne ikişer sayfa yazdırıldığından, kitapçıkta ki sayfa sayısının her zaman dördün katları olduđuna dikkat edin. Belgenizin sayfa sayısı dördün katı deđilse, katlanmış kitapçığınızda ki son bir, iki veya üç sayfa boş olarak yazdırılır.

## KİTAPÇIK YAZDIRMAYI ETKİNLEŞTİRME

1. Sürücünün [Ayarlar] sekmesinde, [Son İşlem Modu] açılan listesinden [Kitapçık] seçeneđini belirleyin.



2. [Seenekler...] dğmesini tıkladın.



3. Kitapık penceresinde, [imza] boyutunu, kađıdın her yzündeki [sayfa] sayısını, [cilt payı] ayarını ve kitapığın [Sađdan Sola] mı, Soldan Sađa mı okunacađını belirtebilirsiniz. Bu penceredeki grafik, yaptığınız her seçimin etkisini gösterir.

Daha fazla bilgi için [Yardım] dğmesini tıkladın

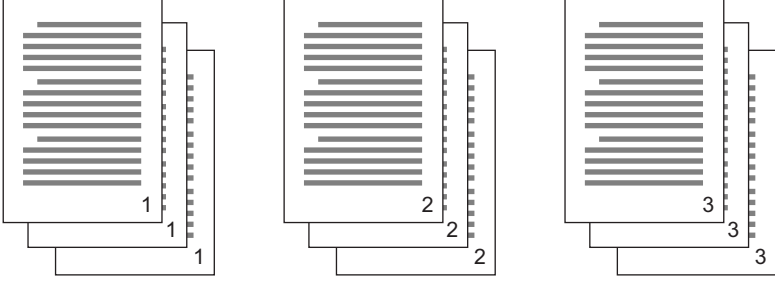
4. [Tamam] seçeneđini tıkladın.

[Ayarlar] sekmesinde [Kitapık] seçeneđiniz yoksa, sürücüde Dupleks seçeneđinin etkin olup olmadığına bakın. (Bkz: “Sürücü aygiti seçeneklerini ayarlama”, sayfa 9.)

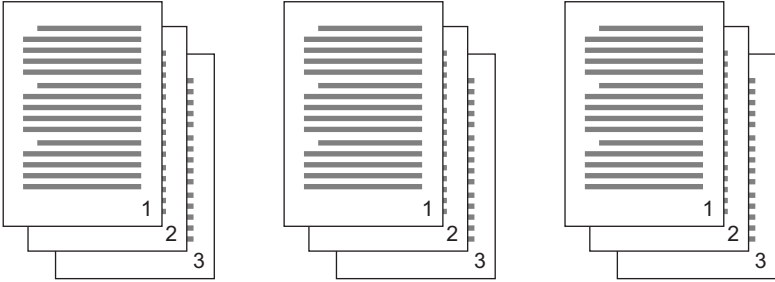
# HARMANLAMA

Bu özellik, çok sayfalı bir belgenin birden çok kopyasının, her kopyadaki sayfalar sıralı olacak şekilde yazdırılmasını sağlar.

Harmanlanmamış sayfalar şu şekilde yazdırılır:



Harmanlanmış sayfalar şu şekilde yazdırılır:



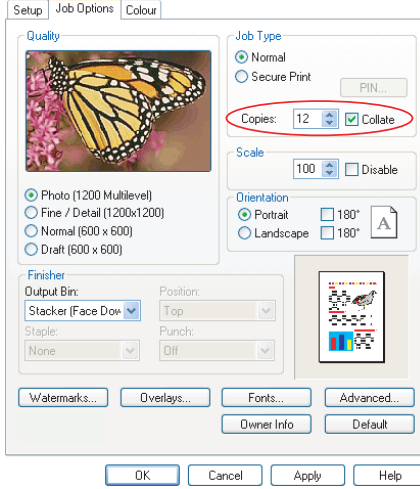
**Uygulama harmanlaması**—Bazı uygulama programlarının yazdırma seçeneklerinde harmanlama özelliği vardır. Bu durumda, uygulama, belge harmanlamasını yapar ve işi yazıcıya birçok kez gönderebilir. Genelde bu yöntem daha yavaş, ancak daha güvenilirdir.

**Yazıcı harmanlaması**—Bu bölümde, yazıcı sürücüsünde yerleşik olan harmanlama işlevi açıklanmaktadır. Bu durumda iş geçici olarak yazıcının sabit diskine (takılmışsa) kaydedilir ve yazıcı, harmanlamayı gerçekleştirir. Bu yöntem normalde daha hızlıdır, ancak tüm uygulamalardan çalışmayabilir.

Yazıcı harmanlamasını kullanırken sorunlarla karşılaşırsanız, bunun yerine, uygulamanızın yazdırma seçeneklerindeki harmanlama seçeneğini kullanın.

## HARMANLANMIŞ BELGELERİ YAZDIRMA

1. [İş Seçenekleri] sekmesinde, yazdırmak istediğiniz [Kopya Sayısı] değerini kaydırma listesinden seçin.
2. [Harmanla] onay kutusunu tıklatın (bir onay işareti belirir).

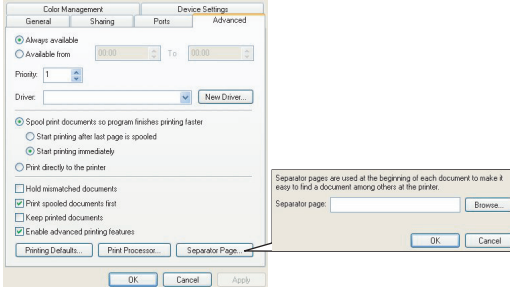


3. [Tamam] seçeneğini tıklatın.

# SIRADAKİ YAZDIRMA İŞLERİNİ AYIRMA

Yazıcıyı başka kullanıcılarla paylaşırken, yazıcıdaki kağıt destesinde her kullanıcının işini bulmaya yardımcı olmak için, yazdırma işlerinin arasında özel bir sayfa yazdırmak yararlı olabilir.

Ayırma sayfası, yazıcı sürücüsünün varsayılan özellikler penceresinden ayarlanır. Buna, uygulama programınızın içinden değil, doğrudan Windows'tan erişilir. Bkz: “Sürücü varsayılanlarını değiştirme”, sayfa 6.



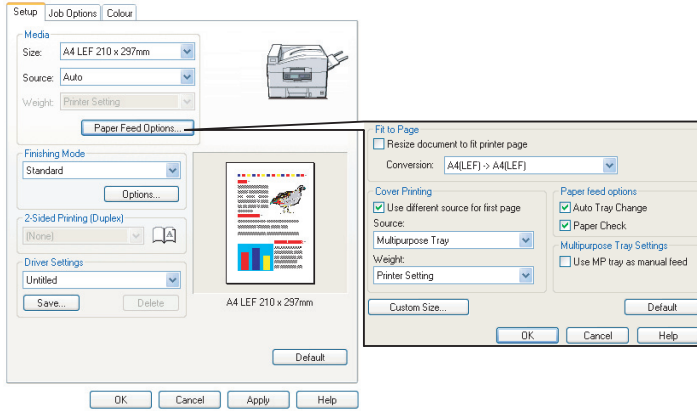
1. Sürücünün Gelişmiş sekmesi [Ayırma sayfası...] düğmesini tıklayın.
2. [Gözet...] düğmesini tıklayın ve kullanmak istediğiniz ayırma sayfasının görüntüsünü içeren dosyaya gidip, [Tamam] düğmesini tıklayın.

# KAPAK YAZDIRMA

Kapak yazdırma, yazdırma işinin birinci sayfası (kapak) bir kağıt tepsisinden, yazdırma işinin geri kalan sayfaları da başka bir kağıt tepsisinden beslendiğinde gerçekleşir.

## KAPAK YAZDIRMA NASIL KULLANILIR?

1. [Ayarlar] sekmesinde [Kağıt Besleme Seçenekleri...] düğmesini tıklayın.
2. [Kapak Yazdırma] altında [İlk sayfa için farklı kaynak kullan] seçeneğini belirleyin.



3. Kapak sayfasını beslemek istediğiniz tepsiyi ve kağıt türünü [Kaynak] ve [Ağırlık] açılan listelerinden seçin.
4. Kağıt besleme seçenekleri penceresini kapatmak için [Tamam] düğmesini tıklayın.

## ÖZEL SAYFA BOYUTU

Bu özellik, standart dışı boyutlarda yazdırma ortamlarına yazdırmayı sağlar.

Standart dışı boyutlu ortam beslemek için çok amaçlı tepsi kullanılır. Baskı ortamı genişliği yaklaşık 51mm - 328mm arasında, uzunluğu ise 128mm - 1200mm arasında olabilir. Gerçek sınırlar, kullandığınız yazıcı sürücüsüne ve bilgisayarınızın işletim sistemine bağlı olarak biraz değişir.

Bazı yazılım uygulamaları, standart dışı boyutlarda baskı ortamlarıyla istenen sonucu vermeyebilir ve istediğiniz sonucu elde etmek için biraz deneme yapmanız gerekebilir.

### Notlar

Ağır ortam, asetat, zarf veya etiket kullanıyorsanız, ön yüz yukarı (düz geçiş) kağıt besleme yolunu kullanın.

Ön yüz yukarı (düz geçiş yolu) için, arka çıkışın açık olduğundan ve kağıt desteğinin genişletilmiş olduğundan emin olun.

- > Kağıt ters sırada yığılıdır.
- > Tepsi kapasitesi yaklaşık 100 sayfadır. (Gerçek kapasite kağıt ağırlığına bağlıdır.)

## ÖZEL KAĞIT BOYUTU NASIL OLUŞTURULUR, DÜZENLENİR VE SİLİNİR?

1. Sürücünün [Ayarlar] sekmesinde [Kağıt Besleme Seçenekleri...] düğmesini tıklayın.

2. Kağıt Besleme Seçenekleri penceresinde [Özel Boyut...] düğmesini tıklayın.

Daha önce özel boyut kaydettiyseniz, bunlar Özel Boyut penceresinde listelenir.

3. **Yeni bir özel boyut oluşturmak için:**

- a. İstediğiniz boyutları Genişlik ve Uzunluk kutularına girin.
- b. Yeni boyutun adını Ad kutusuna girin ve listeye kaydetmek için [Ekle>>] düğmesini tıklayın.

**Daha önce kaydedilmiş özel bir boyutu düzenlemek için:**

- a. Listede adını tıklatın ve boyutlarını ve/veya adını düzenleyin.
- b. [Değiştir] düğmesini tıklatın.

**Daha önce kaydedilmiş özel bir boyutu silmek için:**

- a. Listede adını tıklatın.
  - b. [Sil] düğmesini tıklatın.
4. Değişikliklerinizi kabul etmek için [Tamam] düğmesini tıklatın ve Özel Boyut penceresini kapatın.

## **ÖZEL SAYFA BOYUTU SEÇME**

Önceki yordamı kullanarak özel sayfa boyutu seçtikten sonra:

1. Sürücünün [Ayarlar] sekmesinde [Boyut] açılan listesini açın.
2. Tanımlanan özel sayfanızı seçin.

Bu, belgenizin boyutuysa, ancak onu standart bir kağıt boyutuna sığmak üzere ölçeklemek istiyorsanız:

1. Sürücünün [Ayarlar] sekmesinde [Kağıt Besleme Seçenekleri...] düğmesini tıklatın.
2. [Yazıcı sayfasına sığdırmak için belgeyi yeniden boyutlandır] düğmesini tıklatın ve [Dönüşüm] açılan listesinden yazıcının gerçek kağıt boyutunu seçin.

Sayfa boyutu, yazılım uygulamanızın içinden de seçilebilir. Daha fazla bilgi için, yazılım uygulamanızla birlikte sağlanan belgelere bakın

## ÇİFT YÖNLÜ (İKİ YÜZE) YAZDIRMA

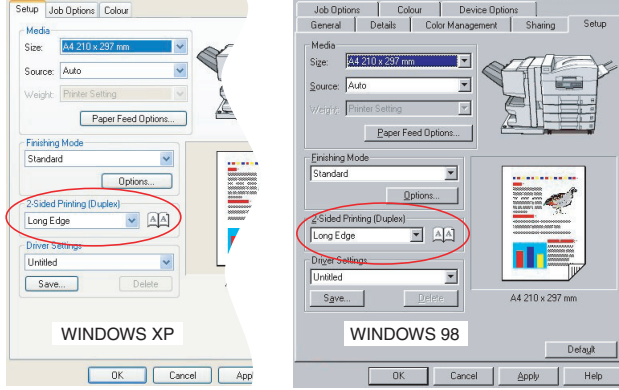
Yazıcınıza çift yönlü birim takılmışsa, kağıt, ağırlık, hacim ve maliyetten tasarruf etmek için kağıdın her iki yüzüne yazdırabilirsiniz.

- > Çift yönlü yazdırma için asetat veya diğer ortamlar değil, sadece kağıt kullanılabilir.
- > 75–120 g/m<sup>2</sup> boyutlu kağıt destesi kullanın. 75–90 g/m<sup>2</sup> kağıtta çok fazla kıvrılma oluyorsa 105 g/m<sup>2</sup> kullanın.
- > Sadece standart boyutta (örneğin, A4, A3, Letter, vb.) kağıt kullanın.
- > Kağıdı yazdırılan yüzeyi yukarı bakacak şekilde yerleştirin. 500 sayfalık paketlerde genellikle yazılan yüzeyi gösteren bir ok işareti vardır.
- > Kağıt, varsa yüksek kapasiteli besleyici de dahil standart kağıt tepsilerinden beslenebilir, ancak çok amaçlı tepside beslenemez.
- > Kağıt ağırlığını Ultra Ağır olarak ayarlamayın.
- > Beyaz Sayfa Atla işlevini etkinleştirmeyin.



## DUPLEKS YAZDIRMAYI ETKİNLEŞTİRME

1. Sürücünün [Ayarlar] sekmesinde, [2-Tarafly Yazdırma] altında, istediđiniz cilt kenarını seçin.



Dikey (boyuna) sayfa düzeni için genellikle [Uzun Kenar] seçilir.  
Yatay (enine) sayfa düzeni için genellikle [Kısa Kenar] seçilir.

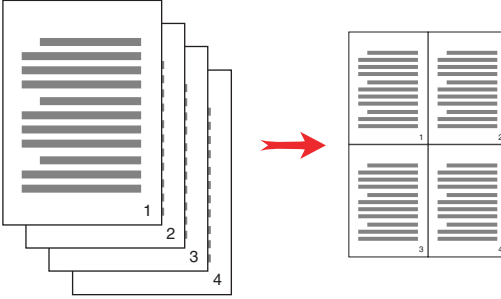
[Yok] seçildiğinde çift yönlü yazdırma kapatılır ve belgeniz tek yüze yazdırılır.

Dupleks birimi takılmışsa, ancak [Ayarlar] sekmesinde [2-tarafly yazdırma] seçeneđi yoksa, sürücüde Dupleks seçeneđinin etkin olup olmadığına bakın. (Bkz: “Sürücü aygiti seçeneklerini ayarlama”, sayfa 9.)

## BİR SAYFAYA BİRDEN FAZLA SAYFA YAZDIRMA (ÇOKLU MİZANPAJ)

Bu özellik, yazdırma için belgenizin sayfa boyutunu ölçeklendirir ve kağıt başına birkaç sayfa yeniden üretir.

Bu, sadece sayfa düzeninizi onaylamak veya belgenizi daha sıkıştırılmış bir biçimde dağıtmak istediğinizde yararlıdır. Kağıt, hacim, ağırlık ve maliyet tasarrufu sağlar.

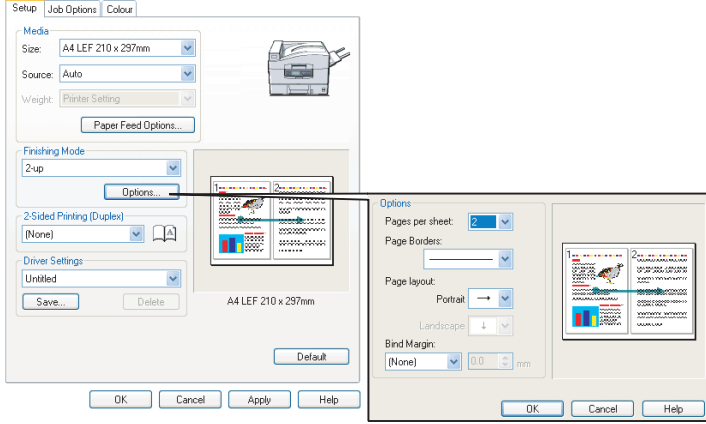


Dupleks birimini takılıysa, daha fazla tasarruf yapmak için bu özelliği dupleks yazdırma ile de birleştirebilirsiniz.

### BİR SAYFAYA BİRDEN FAZLA SAYFA NASIL YAZDIRILIR?

1. Sürücünün [Ayarlar] sekmesinde, [Son İşlem Modu] açılan listesinden, her kağıda yazdırmak istediğiniz sayfa sayısını seçin. [Standart] normal, [8-yukarı] (PCL-6) ve [16-yukarı] (PCL) maksimumdur.

2. Bu özelliğin kullanılabilen seçenekleri arasından seçim yapmak için [Seçenekler...] düğmesini tıklatın.



Buradan, sayfa yazdırma sırasını, sayfa yerleşimini, sayfa kenar çizgisi isteyip istemediğinizi ve gerekiyorsa cilt kenar boşluğunu belirtebilirsiniz.

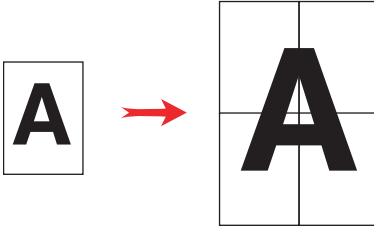
3. [Tamam] düğmesini tıklatın.

# POSTER BASKISI

Not

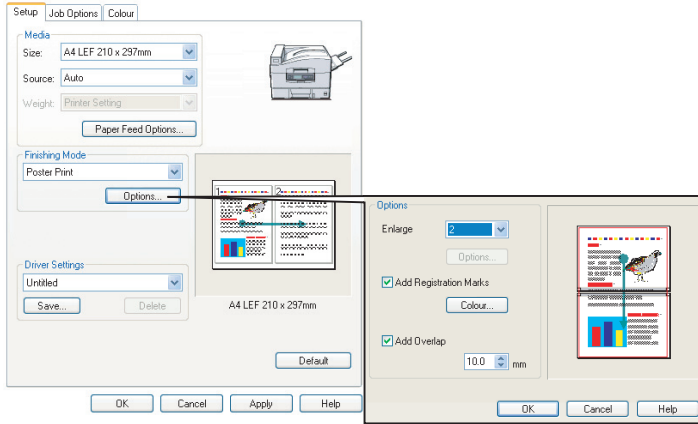
Poster yazdırma, PCL 6 sürücüyle kullanılamamaktadır.

Bu seçenek, tek bir belgeyi birden çok parçaya (bazen “karolar” denir) bölerek poster bastırmanıza olanak verir. Her parça, büyütülmüş olarak ayrı bir kağıda yazdırılır. Daha sonra, bir poster oluşturmak üzere ayrı kağıtları birleştirirsiniz.



## POSTER YAZDIRMA

1. Sürücünün [Ayarlar] sekmesinde, [Son İşlem Modu] altında [Poster Baskısı] seçeneğini belirleyin.
2. Poster Baskısı penceresini açmak için [Seçenekler...] düğmesini tıklayın.



- a. Posteri oluşturmak üzere, belgeniz için gereken [büyütme] oranını seçin.

- b. Yazdırılan sayfalarınızın (karoların) tam olarak görüntünün kenarına göre kesilebilmesi için, gerekirse [Hizalama İşaretleri] yazdırılabilir.
  - c. Bir [çakışma], son aşamada posterinizi oluştururken bitişik karoları eşleştirmenize yardımcı olabilir.
3. Kağıt Besleme Seçenekleri penceresini kapatmak için [Tamam] düğmesini tıklatın.

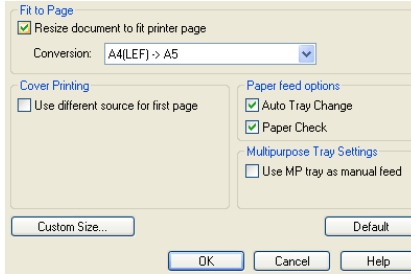
## SAYFAYA SIĞDIR

Sayfaya sığdırma, yazdırma verilerini değiştirmeden, bir sayfa boyutuna göre biçimlendirilmiş verileri farklı boyutta bir sayfaya yazdırmanızı sağlar.

### NASIL KULLANILIR?

1. [Ayarlar] sekmesinde [Kağıt Besleme Seçenekleri...] düğmesini tıklatın.
2. [Yazıcı sayfasına sığdırmak için belgeyi yeniden boyutlandır] seçeneğini tıklatın.

Kutuda bir onay işareti görünür.



3. [Dönüşüm] açılan listesinden, size gereken ölçekleme oranını seçin.
4. Seçenekler penceresini kapatmak için [Tamam] düğmesini tıklatın.

# FİLİGRANLAR

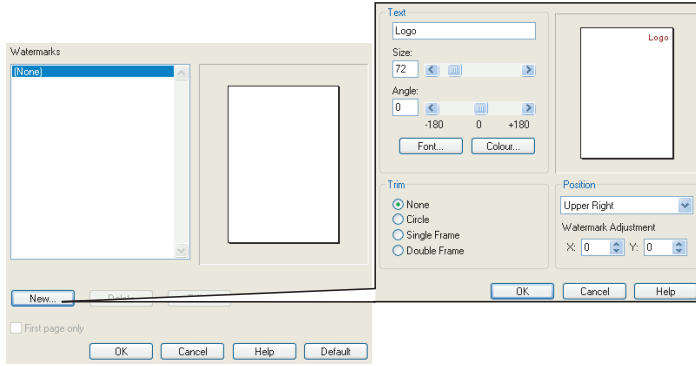
## Not

Bu özellik, PCL 6 sürücüyle kullanılamamaktadır.

Filigran genelde basılı bir belgenin üzerine yerleştirilmiş soluk bir metindir. Bu, belgenin “Taslak” olduğunu veya “Gizli” olduğunu belirtmek için kullanılabilir.

## YENİ FİLİGRAN NASIL OLUŞTURULUR?

1. [İş Seçenekleri] sekmesinde [Filigranlar...] düğmesini tıklayın.
2. [Yeni...] seçeneğini tıklayın ve filigranınız için metin girin.



3. Gerekirse, filigranınızın boyutunu, açısını, yazı tipini, rengini, konumunu ve kenar çizgisini (kesme) ayarlayın.
4. Değişikliklerinizi kabul etmek için [Tamam]'ı tıklayın. Yeni filigran artık Filigran listesindedir.

## DAHA ÖNCE OLUŞTURULMUŞ BİR FİLİGRAN NASIL SEÇİLİR?

1. [İş Seçenekleri] sekmesinde [Filigranlar...] düğmesini tıklayın.
2. Filigranlar penceresinde, listede filigranı seçin. Filigranın önizlemesi gösterilir.
3. Gerekirse [Yalnızca ilk sayfa] onay kutusunu seçin.

4. [Tamam] düğmesini tıkklatın.

## **MEVCUT BİR FİLİGRAN NASIL DÜZENLENİR?**

1. [İş Seçenekleri] sekmesinde [Filigranlar...] düğmesini tıkklatın.
2. Düzenlemek istediğiniz filigranı seçin, sonra [Düzenle...] düğmesini tıkklatın.
3. Filigranınızın metnini deęiştirin.
4. Filigranınızın özniteliklerini (yazı tipi, renk, boyut, açı) deęiştirin ve deęişikliklerinizi kabul etmek için [Tamam] düğmesini tıkklatın.





## BÖLÜM 6: GÜVENLİ YAZDIRMA

Güvenli yazdırma, bir ağ ortamındaki diğer kullanıcılarla paylaşılan yazıcılarda gizli belgeleri yazdırmanıza olanak verir.

Yazıcı Kontrol Paneli'nden bir PIN (Personal Identification Number – Kişisel kimlik numarası) girilene kadar belge yazdırılmaz. Yazıcıya gidip PIN'i girmeniz gerekir.

Bu özellik yazıcınızda sabit disk sürücüsü gerektirir; bu aygıt yazıcı sürücüsünde etkinleştirilmelidir. (Bkz: "[Sürücü aygiti seçeneklerini ayarlama](#)", [sayfa 9](#).)

Bekletilen veriler için yeteri kadar sabit disk alanı yoksa, "Disk Dolu" mesajı görüntülenir ve yalnızca bir kopya yazdırılır.

Güvenli yazdırma özelliği bazı PC uygulamaları içinden kullanılmayabilir.

Uygulama yazılımınızın harmanlama yazdırma seçeneği varsa, bu seçeneği kapatın. Aksi durumda güvenli yazdırma çalışmaz.

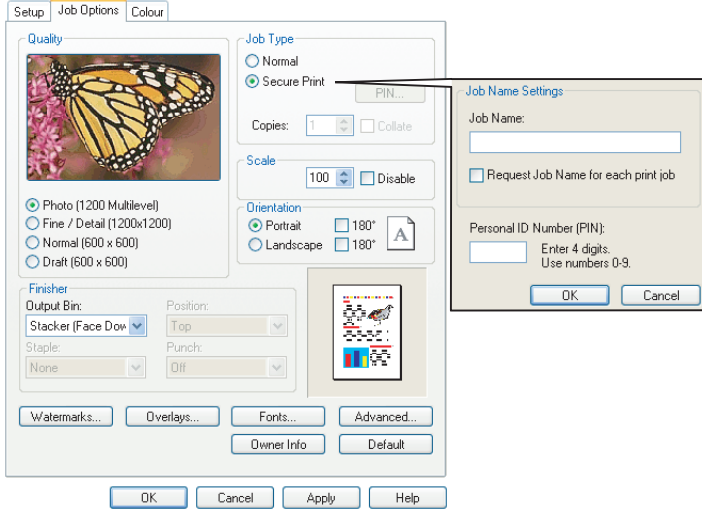
Güvenli yazdırmada üç bölüm vardır:

1. "Belgeyi gönderme", [sayfa 42](#)
2. "Belgeyi yazdırma", [sayfa 43](#)
3. "Güvenli yazdırılmış bir belgeyi silme", [sayfa 44](#)

# BELGEYİ GÖNDERME

1. Sürücünün [İş Seçenekleri] sekmesinde, [Güvenli Yazdırma]'yı tıklatın.

İş PIN'i (Personal Identification Number– Kişisel kimlik numarası) penceresi açılır.



PIN penceresi açılmazsa, [PIN] düğmesini tıklatın.

2. İş PIN'i penceresinde bu yazdırma işi için bir [İş Adı] girin.

Ad en fazla 16 alfasayısal karakterli olabilir. Yazdırmaya geldiğinizde yazıcıda kayıtlı birden fazla yazdırma işiniz varsa, tüm yazdırma işleriniz arasından ayırt etmek için özel bir ada gerek duyarsınız.

3. İş adının yazıcıda sorulmasını isterseniz, ad girişinin altındaki [Her yazdırma işi için İş Adı Sor] onay kutusunu tıklatın.

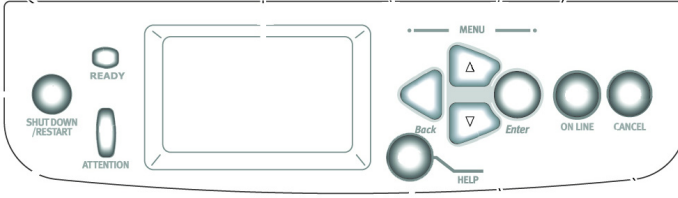
4. [PIN] kutusuna 0000 ile 9999 arasında bir sayı girin.

PIN'iniz yazıcıda benzersiz olmalıdır. Her kullanıcıya sistem yöneticisi tarafından bir PIN verilmelidir.

- Değişikliklerinizi kabul etmek için [Tamam]'ı tıklatın.
- Yazıcı Özellikleri penceresini kapatmak için [Tamam]'ı tıklatın.
- Belgenizi yazdırın.  
Yazdırma işi yazıcıya gönderilir ancak şu anda yazdırılmaz.

## BELGEYİ YAZDIRMA

Güvenli yazdırma işiniz, yazıcının ön tarafındaki Yazıcı Kontrol Paneli kullanılarak yazdırılır.



- Yazıcı beklemede olduğunda (Ekranda Yazdırmaya Hazır görüntüleniyor), menü moduna girmek için [ENTER] tuşuna basın.
- GÜVENLİ İŞ YAZDIR menüsünü seçmek için ▲▼ düğmelerini kullanın, sonra da [ENTER] tuşuna basın.
- PIN'inizin ilk basamağını girmek için ▲▼ düğmelerini kullanın ardından [ENTER]'a basın.
- Kalan üç basamağı girmek için adım 3. adımı yineleyin.  
Birden fazla kaydedilmiş belgeniz varsa, ekranda bir liste görünür.
- Yazdırmak istediğiniz yazdırma işinin adını seçmek için ▲▼ düğmelerini kullanın ve seçmek için [ENTER]'a basın.
- Gerektiğinde, YAZDIR seçeneğini vurgulamak için ▲▼ düğmelerini kullanın.
- Belgeyi yazdırmak istediğinizi onaylamak için [ENTER]'a basın.

8. Gereksinim duyduđunuz harmanlanmış kopya sayısını seçmek için ▲▼ düğmelerini kullanın.
9. Belgenizi yazdırmak için [ENTER]'a basın.  
Tüm gerekli kopyalar yazdırıldığında, belgeniz yazıcının sabit diskinden otomatik olarak silinir.

Ayrıca Storage Device Manager yazılımını kullanarak güvenli belgeleri PC'nizden uzaktan yazdırmak ve silmek de mümkündür.

## GÜVENLİ YAZDIRILMIŞ BİR BELGEYİ SİLME

Güvenli bir belge yazdırma hakkında fikrinizi deđiştirirseniz, önce onu yazdırmadan yazıcının sabit diskinden belgeyi silebilirsiniz.

1. Belgeyi yazdırmayla ilgili önceki yordamda bulunan 1 ile 5 arasındaki adımları uygulayın.
2. SİL seçeneđini vurgulamak için ▲▼ düğmelerini kullanın ve [ENTER]'a basın.
3. Gerektiğinde, EVET seçimini vurgulamak için ▲▼ düğmelerini kullanın ve silme işlemi onaylamak için [ENTER]'a basın.  
Belgeniz yazdırılmadan yazıcının sabit diskinden silinir.

## BÖLÜM 7: YAZI TİPİ DEĞİŞTİRME

Bu gelişmiş özellik, TrueType yazı tipleri yerine yazıcı yazı tiplerini ikame etmenizi sağlar. Bu, sisteminizde yüklü olmayan bir yazı tipiyle biçimlendirilmiş bir belgeniz olduğunda, ancak bu yazı tipi yazıcıda yüklü olduğunda yararlı olabilir.

Yazı Tipi Değiştirme'yi kullanırken, belgenin genel düzeni değişmez, ancak kesin yazı tipi tasarımı kaybolur. Bu nedenle, belgenizin yazdırıldığındaki görünümünü tahmin etmek çok zorlaştığından, Yazı Tipi Değiştirme genellikle önerilmez, çünkü belgenin, değiştirilen bu yazı tipleriyle nasıl yazdırılacağını önizlemenin yolu yoktur.

### Notlar

1. Yazılım uygulamanızda özel yazıcı sürücü kullanılıyorsa, Yazı Tipi Değiştirme çalışmayabilir.
2. Tüm TrueType yazı tipleri, yazıcı yazı tipleriyle değiştirilemeyebilir.

*İpucu: Yazıcı İşletim Paneli'nden, her yazıcının yerleşik yazı tipi örneğini yazdırabilirsiniz. Kullanıcı Kılavuzu'na bakın.*

### NASIL KULLANILIR?

1. [İş Seçenekleri] sekmesinde, [Yazı Tipleri...] düğmesini tıklatın.
2. [Anahat Yazı Tipi olarak Yükle] veya [Bit Eşlem Yazı Tipi olarak Yükle] seçeneğini belirleyin.
3. Yazı tipi değiştirmeyi etkinleştirmek için [Yazı Tipi Değiştirme] onay kutusunu işaretleyin veya bu işlevi devre dışı bırakmak için işareti kaldırın.

TrueType ve Yazıcı Yazı Tipi bölmeleri, sisteminizdeki yazı tiplerini ve yazıcıda bunlar için ikame edilecek yazı tiplerini listeler. Listedeki TrueType yazı tiplerinden birini tıklatırsanız, onunla ilişkili yazıcı yazı tipi vurgulanır. İsterseniz, farklı bir yazıcı yazı tipini tıklatarak bunu değiştirebilirsiniz. Varsayılan ayarları geri yüklemek için [Varsayılan] düğmesini tıklatın.

4. Değişikliklerinizi onaylamak için [Tamam] düğmesini tıklatın.



# Dizin

## A

Asetatlar	
çıkış yolu	
yığınlayıcı (ön yüz yukarı) ....	30
Aydınlatma	
güneş ışığına karşı floresan .....	17
Ayırma sayfası .....	28

## B

Baskı kalitesi	
siyah, yazdırma .....	11
Baskı kalitesi sorunları	
çıkış, monitörle eşleşmiyor .....	15
Bileşik siyah .....	11

## C

CMYK'ye karşı RGB .....	16
-------------------------	----

## D

Diyagramlar	
renk eşleştirme.....	19
Düz geçiş kağıt besleme yolu .....	30

## E

Etiketler	
çıkış yolu	
ön yüz yukarı (yığınlayıcı) ....	30

## F

Fotoğraflar	
renk eşleştirme.....	19

## G

Geri dönüşümlü kağıt .....	17
Grafik uygulamalarına karşı	
'ofis' uygulamaları .....	17
Grafikler	
renk eşleştirme.....	19
Gri tonlamalı yazdırma .....	18
Görüntüleme koşulları	
floresan ışığına karşı	
güneş ışığı.....	17
Güvenli belgeler	
gönderme .....	42
yazdırma .....	43

## H

Harmanlama .....	26
uygulama harmanlaması .....	26
yazıcı harmanlaması .....	26

## K

Kağıt Türü.....	17
Kağıt ağırlığı	
etkisi	
yığınlayıcı kapasitesi .....	30
Kağıt çıkışı	
kapasite	
ön yüz yukarı .....	30
Kağıt, Geri Dönüşümlü .....	17
Kağıt, parlak kağıt .....	17
Kitapçıklar	
yazdırma .....	24, 25

## M

Mesajlar	
DİSK DOLU	
Onaylı Baskı .....	41
Monitör ekranı, çıkışla	
eşleşmiyor .....	15

## O

Ofis uygulamalarına karşı	
Grafik uygulamaları .....	17

## P

Parlak kağıt .....	17
--------------------	----

## R

RGB'ye karşı CMYK.....	16
Renk atamaları	
monitör beyazına karşı	
kağıt beyazı .....	19
Renk ayarları	
ve yazılım uygulamaları .....	17
Renk eşleştirme	
doğru renkler .....	19
parlak renkler .....	19
renk eşleştirme yok .....	18
sert renkler .....	19
sıcak veya soğuk renkler .....	16
Renk eşleştirme, Etkileyen faktörler	
RGB'ye karşı CMYK .....	16
görüntüleme koşulları .....	17
kağıt türleri .....	17
monitör ayarları.....	16
yazıcı sürücüsü renk ayarları.....	17
yazılım renkleri nasıl	
görüntüler?.....	17

## **S**

Sayfa boyutu	
özel .....	30
Sayfaya sığdır .....	37
Siyah	
siyah yazdırma .....	11
Son İşlem seçenekleri	
genel bilgiler .....	23

## **T**

Toner	
siyah .....	11

## **U**

Uygulama Esasları	
Absolute Colourimetric .....	19
Algısal .....	19
Doğunluk .....	19
Relative Colourimetric .....	19
Uygulama harmanlaması .....	26

## **Y**

Yazdırma	
ön yüz yukarı .....	30
Yazıcı harmanlaması .....	26

Yazıcı sürücülerini	
renk ayarları .....	17

Yazılım uygulamaları	
renk ayarları .....	17
renk nasıl görüntülenir? .....	17

Yığınlayıcı	
çıkış kapasitesi .....	30

## **Ç**

Çıkış	
çıkış monitör ekranıyla	
eşleşmiyor .....	15, 16

Çıkış tepsisi	
ön yüz yukarı	
kapasite .....	30

## **Ö**

Ölçek	
sayfaya sığdır .....	37

Ön yüzü yukarı çıkış	
yazdırma .....	30

Özel sayfa boyutu	
genel .....	30



**OKI EUROPE LIMITED**

Central House

Balfour Road

Hounslow TW3 1HY

United Kingdom

Tel: +44 (0) 208 219 2190

Fax: +44 (0) 208 219 2199

**WWW.OKIPRINTINGSOLUTIONS.COM**

