



## Kullanıcı Kılavuzu

C5650  
C5850



# Önsöz

Bu belgedeki bilgilerin tam, doğru ve güncel olmasını sağlamak için her türlü çalışma yapılmıştır. Üretici, kontrolü dışındaki hataların sonuçları için sorumluluk kabul etmez. Üretici, başka üreticilerce yapılan ve bu kılavuzda referansta bulunulan yazılım ve ekipmandaki değişikliklerin, buradaki bilgilerin uygunluğunu etkilemeyeceğini de garanti edemez. Başka şirketlerin ürettiği yazılım ürünlerinin anılmasının, üretici tarafından onay oluşturması gerekmez.

Bu belgenin olabildiğince doğru ve yardım sağlayacak nitelikte sağlanması için gereken tüm makul çalışmalar yapılmış olmasına karşın, bu belgede yer alan bilgilerin doğruluğuna ve tamlığına yönelik olarak açık veya zımni hiçbir garanti vermemekteyiz.

En güncel sürücüler ve kılavuzlar Oki Europe web sitesinden sağlanabilir:

<http://www.okiprintingsolutions.com>

Telif hakkı © 2007. Tüm hakları saklıdır.

Oki ve Microline, Oki Electric Industry Company, Ltd'nin kayıtlı ticari markalarıdır.

Energy Star, United States Environmental Protection Agency'nin ticari markasıdır.

Hewlett-Packard, HP ve LaserJet, Hewlett-Packard Company'nin kayıtlı ticari markalarıdır.

Microsoft, MS-DOS ve Windows, Microsoft Corporation'ın tescilli ticari markalarıdır.

Apple, Macintosh, Mac ve Mac OS, Apple Computer'ın tescilli ticari markalarıdır.

Diğer ürün adları ve marka adları ilgili mal sahiplerinin tescilli ticari markaları veya ticari markalarıdır.



Bir Energy Star Program Katılımcısı olarak, üretici bu ürünün enerji verimliliğine yönelik Energy Star kurallarına uygun olduğuna karar vermiştir.



Bu ürün, üye devletlerin Elektromanyetik Uyumluluk, Düşük Voltaj Ve Radyo Ve Telekomünikasyon Terminali Ekipmanı'na ilişkin yasalarının yakınlaştırılmasına yönelik olarak tasarlanan ve uygun yerlerde düzeltildiği şekliyle, Konsey Direktifleri 2004/108/EC (EMC), 2006/95/EC (LVD) ve 1999/5/EC (R&TTE) gereklerine uygundur.

Lütfen bu kılavuzdaki ekran görüntülerinin tümünün oluşturulmasında Microsoft Windows XP'nin kullanıldığını unutmayın. Farklı bir işletim sistemi kullanıyorsanız bu ekran görüntüleri değişebilir, ancak prensip aynıdır.

## Acil Durum İlk Yardım



Toner tozuna dikkat edin:

Yutulması durumunda, kişiyi kusturmaya çalışın ve bir doktora başvurun. Kişinin bilincinin yerinde olmaması durumunda hiçbir zaman kusturmaya çalışmayın.

Solunması durumunda, temiz hava alması için kişiyi açık havaya çıkarın. Bir doktora başvurun.

Gözlere kaçması durumunda, göz kapaklarını açık tutarak gözleri en az 15 dakika boyunca bol miktarda suyla yıkayın. Bir doktora başvurun.

Deride veya giysilerde leke oluşmaması için dökülen tozların soğuk su ve sabunla temizlenmesi gerekir.

## Üretici Firma:

Oki Data Corporation,  
4-11-22 Shibaura, Minato-ku,  
Tokyo 108-8551, Japonya

## AB İthalatçısı/Yetkili Temsilci

Oki Europe Limited (OKI Printing Solutions olarak faaliyet gösteriyor)

Central House  
Balfour Road  
Hounslow  
TW3 1HY  
Birleşik Krallık

Tüm satış, destek ve genel bilgi için yerel dağıtıcınıza başvurun.

## Çevre bilgisi



# İçindekiler

<b>Önsöz</b> .....	<b>2</b>
Acil Durum İlk Yardım .....	3
Üretici Firma: .....	3
AB İthalatçısı/Yetkili Temsilci .....	3
Çevre bilgisi .....	3
<b>İçindekiler</b> .....	<b>4</b>
<b>Notlar, Dikkat Metinleri ve Uyarılar</b> .....	<b>6</b>
<b>Giriş</b> .....	<b>7</b>
Yazıcı görünümü .....	9
Ekran lisanının değiştirilmesi .....	11
<b>Kağıt önerileri</b> .....	<b>12</b>
Kaset tepsiler .....	13
Çok amaçlı tepsi .....	13
Ön yüz aşağı yığınlıyıcı .....	14
Ön yüz yukarı yığınlıyıcı .....	14
Dupleks birimi .....	14
<b>Kağıt yükleme</b> .....	<b>15</b>
Kaset tepsiler .....	15
<b>Windows ortamında yazıcı ayarları</b> .....	<b>20</b>
Windows uygulamalarında yazdırma tercihleri .....	20
Windows denetim masasından ayarlama .....	24
<b>Mac ortamında yazıcı ayarları</b> .....	<b>28</b>
Mac OS X .....	28
<b>Renkli yazdırma</b> .....	<b>44</b>
Çıktıların görünümünü etkileyen faktörler .....	44
Renkli baskı için ipuçları .....	46
Renk uyumu seçeneklerine erişim .....	47
Renk uyumu seçeneklerini ayarlama .....	48
Renk skalası özelliğini kullanma .....	49
Renk Düzeltme Yardımcı Programını Kullanma .....	50
<b>Menü fonksiyonları</b> .....	<b>52</b>
İşletim Paneli: .....	52
Ayarlar nasıl değiştirilir — Kullanıcı .....	53
Ayarlar nasıl değiştirilir — Yönetici .....	54
Menüler .....	55
<b>Sarf malzemesi öğelerini değiştirme</b> .....	<b>73</b>
Toner: .....	73
Görüntü drum'ı: .....	73

Aktarım bandı: . . . . .	73
Kaynaştırıcı: . . . . .	73
Sarf malzemeleri sipariş ayrıntıları . . . . .	74
Toner kartuşunu değiştirme . . . . .	75
Görüntü silindirini değiştirme . . . . .	80
Kayış birimini değiştirme . . . . .	84
Kaynaştırıcıyı değiştirme . . . . .	87
LED kafasını temizleme . . . . .	89
<b>Özelliklerin yükseltilmesi . . . . .</b>	<b>90</b>
Dupleks birimi . . . . .	90
Bellek yükseltme . . . . .	91
Ek kağıt tepsisi . . . . .	95
Windows yazıcı sürücülerini ayarlama . . . . .	96
Depolama Bölmesi . . . . .	96
<b>Kağıt sıkışmalarını giderme . . . . .</b>	<b>97</b>
<b>Özellikler . . . . .</b>	<b>106</b>
<b>Dizin . . . . .</b>	<b>109</b>
<b>Oki iletişim bilgileri . . . . .</b>	<b>111</b>

## Notlar, Dikkat Metinleri ve Uyarılar

---

*NOT:*

*Bu kılavuzda notlar bu şekilde görünür. Not, ürünü kullanmanıza ve anlamana yardımcı olabilen ana metni tamamlamak için ek bilgiler sağlar.*

---

### **DİKKAT!**

**Bu kılavuzda dikkat maddesi bu şekilde görünür. Bir dikkat metni, dikkate alınmaması durumunda ekipman arızasına veya ekipmanın zarar görmesine yol açabilecek ek bilgiler sağlar.**

### **UYARI!**

**Bu kılavuzda uyarılar bu şekilde görünür. Bir uyarı, dikkate alınmaması durumunda kişisel yaralanma tehlikesiyle sonuçlanabilecek ek bilgiler sağlar.**

# Giriş

Oki Printing Solutions renkli yazıcıyı satın aldığınız için tebrikler. Yeni yazıcınız, size ofisinizde yüksek hızda canlı, renkli baskılar ve siyah-beyaz sayfalar sunmak üzere, gelişmiş özelliklerle tasarlanmıştır.

Yazıcınız aşağıdaki özelliklere sahiptir:

- > ProQ2400 çok düzeyli teknoloji, belgelerinize fotoğraf kalitesi renklilik kazandırmak üzere daha ustaca düzenlenmiş renk tonları ve daha yumuşak renk geçişleri oluşturur.
- > Yüksek renkli sunu ve diğer belgeleri hızlı basmak için tam renkli dakikada 22 (C5650) veya 26 (C5850) sayfaya kadar basabilme;
- > Renkli olması gerekmeyen genel amaçlı dokümanları hızlı ve etkin yazdırmak için siyah-beyaz dakikada 32 sayfaya kadar basabilme;
- > Yüksek kaliteli görüntü üretimi için 600 x 600, 1200 x 600 dpi (inç başına nokta sayısı) ve ProQ2400 bit baskı çözünürlüğü için en ince detayları gösterebilme;
- > Basılı sayfalarınızın yüksek hızla işlenmesini sağlamak için Single Pass Colour Digital LED teknolojisini;
- > 10Base-T ve 100Base-TX ağ bağlantısı ofis ağıınızda kullanıcılar arasında bu değerli kaynağı paylaşmanıza izin verir;
- > Fotoğraf çıktıları için iyileştirmek için Photo Enhance (Fotoğraf İyileştirme) modu;
- > “Ask Oki” (Oki’ye sorun) – Windows için, yazıcı sürücünüzün ekranından tam olarak kullandığınız modele özel bir web sayfasına doğrudan bağlantı sağlayan kullanımı kolay bir işlev. Oki yazıcınızdan mümkün olan en iyi sonuçları almanıza yardımcı olacak tüm öneri, yardım ve desteği burada bulabilirsiniz.
- > “WebPrint Internet Explorer eklentisi” – Windows için web sayfalarını düzgün olarak yazdırmanızı sağlayan yepyeni bir işlev daha;
- > Windows için Template Manager 2006 yardımcı programı, kartvizit, afiş ve etiketlerin kolaylıkla tasarlanmasını ve yazdırılmasını sağlar.

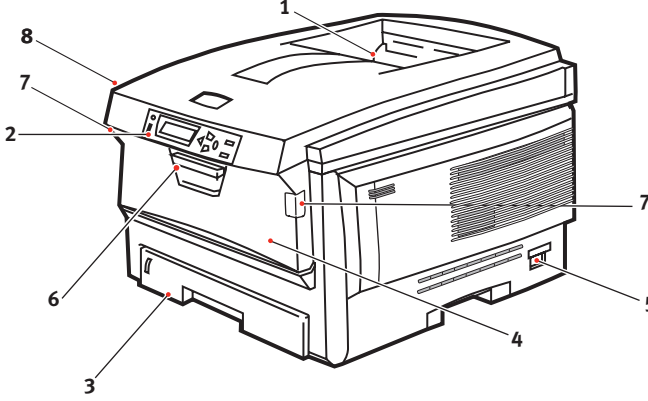
Bunlara ilave olarak řu isteęe baęlı özellikler de mevcuttur:

- > Daha büyük belgelerin küçültülerek yazdırılması ve kaęıdın ekonomik kullanımı için otomatik iki yüze yazdırma (dupleks) (dn modellerinde standart);
- > Kullanıcı müdahalesini en aza indirmek veya antetli kaęıt, alternatif kaęıt boyutları ya da dięer yazdırma ortamları için farklı kaęıt stokları sağlamak için bir seferde ek olarak 530 sayfa kapasiteli ilave kaęıt tepsisi;
- > Ek bellek daha karmaşık sayfaları yazdırmaya olanak sağlar. Örneęin, çözünürlüğü yüksek afiş yazdırma;
- > Depolama Bölmesi.



## Yazıcı görünümü

### Ön görünüm



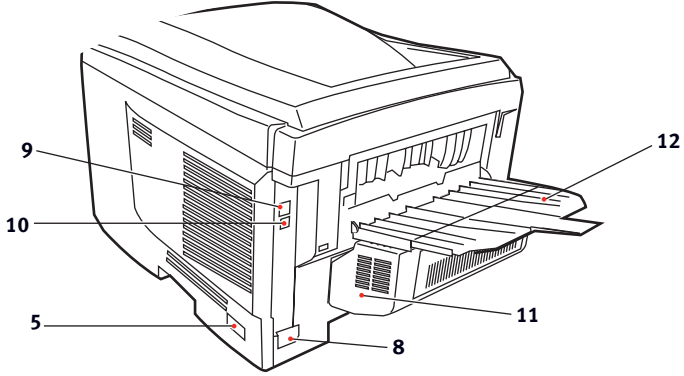
<p>1. Çıkış yığınlayıcı, ön yüz aşağı.</p> <p>Standart basılı kağıt çıkış noktası. 80 g/m<sup>2</sup> ağırlıkta 250 yaprak alır.</p> <p>2. İşletim paneli.</p> <p>Menü ile kullanılan kontroller ve LCD ekran paneli.</p> <p>3. Kağıt tepsisi.</p> <p>Standart boş kağıt tepsisi. 80 g/m<sup>2</sup> ağırlıkta 300 yaprak alır.</p>	<p>4. Çok amaçlı tepsi (80 g/m<sup>2</sup>).</p> <p>Daha ağır kağıt malzemelerini, zarf ve diğer özel ortamları beslemek için kullanılır. Aynı zamanda gerektiğinde tek sayfa kağıtları el ile beslemek için de kullanılır.</p> <p>5. AÇMA/KAPAMA anahtarı.</p> <p>6. Ön kapak açma kolu.</p> <p>7. Çok amaçlı tepsi açma kolu</p> <p>8. Üst kapak bırakma düğmesi.</p>
---	---

LCD ekran dili, farklı dilleri göstermek için değiştirilebilir.

Bkz: "Ekran lisanının değiştirilmesi", sayfa 11.

## Arka görünüm

Bu görünümde bağlantı paneli, arka çıkış yığılmalı ve isteğe bağlı iki yüze yazdırma biriminin konumu gösterilir.



5. AÇMA/KAPAMA anahtarı. 8. AC güç soketi. 9. USB arabirimi.	10. Ağ arabirimi.* 11. Dupleks birimi (takılı olduğunda). 12. Arka, ön yüz yukarı, 100 sayfa yığılmalı.
--	---

\* **Ağ Arabiriminin bağlantı yapılmadan önce çıkarılması gereken, koruyucu bir "fişi" vardır.**

Arka kağıt yığılmalı aşağıya katlandığında, kağıt yazıcının arka tarafından çıkar ve burada yüzü yukarı gelecek şekilde yığılır. Bu, genellikle ağır baskı ortamı için kullanılır. Çok amaçlı besleme tepsisi ile birlikte kullanıldığında, yazıcıdan geçen kağıt yolu zaten düzdür. Bu, kağıt yolundaki kıvrımlarda kağıdın bükülmesini önler ve 203 g/m<sup>2</sup>'ye kadar kağıt ortamının beslenmesini sağlar.

## Ekran lisanının deęiřtirilmesi

Ekran mesajları ve rapor yazdırma için yazıcınızın kullandığı varsayılan dil İngilizce'dir. Gerekirse, varsayılan dili řu dillere çevirebilirsiniz:1

Almanca	Danca
Fransızca	Hollandaca
İtalyanca	Türkçe
İspanyolca	Portekizce
İsveççe	Lehçe
Rusça	Yunanca
Fince	Çekçe
Macarca	Norveççe

---

*NOT:*

- 1. Özellikler yukarıda bulunan listedekilerle sınırlı deęildir.*
  - 2. Dil ayarlarını deęiřtirmeye ilgili adımlar hakkında ürüne iliřtirilen bilgilere (Kullanıcı Paneli Dil Ayarı Yardımcı Programı) bakın.*
-

## Kağıt önerileri

Çeşitli kağıt ağırlıkları ve boyutları, asetat kağıtları ve zarflar da dahil olmak üzere yazıcınız pek çok yazdırma ortamını kullanabilir. Bu bölüm, ortam seçimi hakkında öneriler sunar ve her kağıt türünün nasıl kullanılacağını açıklar.

En iyi performans, fotokopi makineleri ve lazer yazıcılarda kullanmak üzere tasarlanan standart 75~90 g/m<sup>2</sup>'lik kağıt kullanıldığında elde edilir. Uygun türler şunlardır:

- > Arjo Wiggins Conqueror Colour Solutions 90 g/m<sup>2</sup>;
- > Neusiedler'in sunduğu Colour Copy ürünü.

Aşırı kabartmalı veya pürüzlü dokuya sahip kağıt kullanımı önerilmez.

**Antetli kağıt** kullanılabilir, ancak baskı sürecinde kullanılan yüksek eritme sıcaklıklarına maruz kaldığında mürekkebinin dağılması gerekir.

**Zarflar** bükülmüş, kıvrılmış veya deforme olmamalıdır. Bu tür yazıcılarda kullanılan yüksek sıcaklıklı kaynaştırıcıdan geçirildiğinde bozulmayan yapıştırıcı içeren, kapaklı dikdörtgen şeklinde olmalıdır. Pencerele zarfların kullanılması uygun değildir.

**Asetatlar**, fotokopi makineleri ve lazer yazıcılarda kullanmak üzere tasarlanan türde olmalıdır. Oki Printing Solutions asetatlarını kullanmanızı öneririz (Sipariş No. 01074101). Özellikle üzerine kalemle yazı yazmak amacıyla tasarlanmış ofis asetat kağıtlarını kullanmaktan kaçının. Bu kağıtlar kaynaştırıcıda eriyip makineye zarar verebilir.

**Etiketler** taşıyıcı ana sayfası tamamen etiketlerde kaplanmış fotokopi makineleri ve lazer yazıcılarda kullanılması önerilen türde olmalıdır. Diğer etiket türleri, yazdırma sırasında etiketlerin sıyrılarak açılması nedeniyle yazıcıya zarar verebilir.

## Kaset tepsiler

BOYUT	BOYUTLAR	AĞIRLIK (G/M <sup>2</sup> )	
A6 (sadece Tepsi 1)	105 x 148 mm		
A5	148 x 210 mm		
B5	182 x 257 mm	Hafif	64-74 g/m <sup>2</sup>
Executive	184,2 x 266,7 mm	Orta	75-104 g/m <sup>2</sup>
A4	210 x 297 mm	Ađır	105-120 g/m <sup>2</sup>
Letter	215,9 x 279,4 mm	Çok ağır	121-203 g/m <sup>2</sup>
Legal 13 inç	216 x 330 mm	(Sadece Tepsi 2/MPT)	
Legal 13,5 inç	216 x 343 mm		
Legal 14 inç.	216 x 356 mm		

Aynı kağıttan diđer bir tepsiye (çok amaçlı tepsi veya varsa ikinci tepsi) de koyduysanız, birinci tepsideki kağıtlar bittiğinde yazıcının diđer tepsideki kağıtları otomatik olarak kullanmasını sağlayabilirsiniz. Windows uygulamalarından yazdırma işlemi yapıldığında, sürücü ayarlarında bu fonksiyon devreye sokulur. (Bu kılavuzdaki “Windows'da Yazıcı Ayarları” bölümüne bakın.) Diđer sistemlerden yazdırma işlemi yapıldığında, bu fonksiyon Print Menu'de (Yazdır Menüsü) etkinleştirilir. (Bu kılavuzdaki “Menü Fonksiyonları” bölümüne bakın.)

## Çok amaçlı tepsi

Çok amaçlı tepsiler, kağıt tepsilerinin taşıdığı büyüklükte ancak en fazla 203 g/m<sup>2</sup> ağırlıklarda olan kağıtları taşıyabilir. Çok ağır kağıt desteleri için ön yüz yukarı (arka) kağıt yığınlayıcı kullanın. Bu, yazıcıdan geçen kağıt yolunun hemen hemen düz olmasını sağlar.

Çok amaçlı kağıt tepsisi, 100 mm genişliğinde ve en fazla 1200 mm uzunlukta kağıt besleyebilir (başlık sayfası yazdırma).

356 mm'yi aşan uzunluklarda kağıtlar için (Legal 14 inç), 90 g/m<sup>2</sup> ile 128 g/m<sup>2</sup> arasında kağıt desteleri ve arka kağıt yığıcıyı kullanın.

Zarf ve asetat üzerine yazdırma için çok amaçlı tepsiyi kullanın. En fazla 10 mm olacak şekilde 50 adete kadar asetat veya 10 adet zarfı bir seferde yerleştirebilirsiniz.

Kağıt veya asetatlar yazılı yüzeyi yukarı bakacak ve üst tarafı yazıcıya doğru gelecek şekilde yerleştirilmelidir. Dupleks (iki yüze yazdırma) işlevini kullanmayın.

## Ön yüz aşağı yığılayıcı

Yazıcının üst tarafındaki ön yüz aşağı yığılayıcı 250 adete kadar 80 g/m<sup>2</sup>lik kağıt taşıyabilir ve 176 g/m<sup>2</sup>'ye kadar kağıt desteleri ile yerleştirilebilir. Okuma sırasına göre yazdırılan sayfalar (sayfa 1'den başlayan) okuma sırasına göre sıralanır (en son sayfa en üstte ve ön yüz aşağıda olacak şekilde).

## Ön yüz yukarı yığılayıcı

Kullanılması gerektiğinde yazıcının arka tarafındaki ön yüz yukarı yığılayıcı açılmalı ve tepsi uzantısı dışarı doğru çekilmelidir. Bu durumda sürücü ayarlarından bağımsız olarak kağıt bu yoldan dışarı çıkacaktır.

Ön yüz yukarı yığılayıcı 100 adete kadar 80 g/m<sup>2</sup>lik standart kağıt taşıyabilir ve 203 g/m<sup>2</sup>'ye kadar kağıt desteleri alabilir.

176 g/m<sup>2</sup>'den daha ağır kağıtlar için her zaman bu yığılayıcı ve çok amaçlı besleyiciyi kullanın.

## Dupleks birimi

Bu seçenek, 75-105 g/m<sup>2</sup> ağırlığındaki kağıt desteleri kullanarak, tepsi 2 ile aynı kağıt boyutunda otomatik iki yüze yazdırma işlemini sağlar (diğer bir deyişle, A6 dışındaki tüm kaset boyutları).

---

*NOT:*

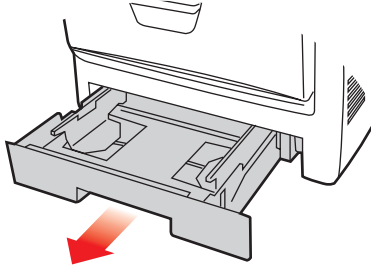
*Dupleks birimi dn modelleriyle standart olarak gelir.*

---

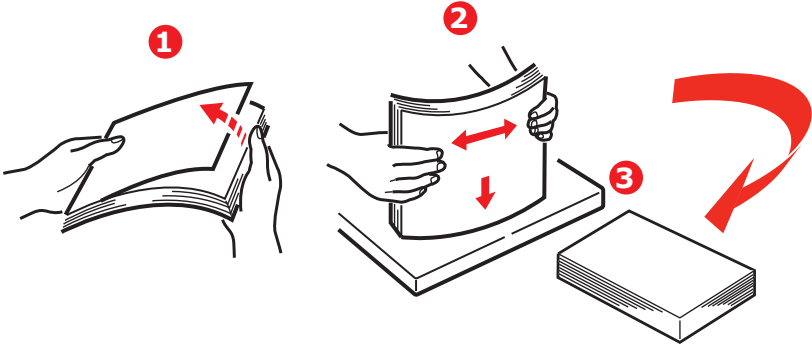
# Kağıt yükleme

## Kaset tepsiler

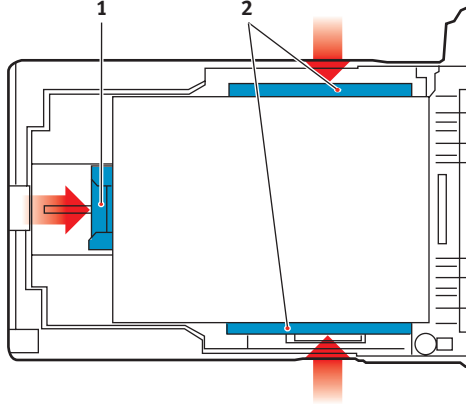
1. Kağıt tepsisini yazıcıdan çıkarın.



2. Kağıtların düzgün bir şekilde yazıcıya alınabilmesi için yüklenecek kağıtları kenarlarından (1) ve ortasından (2) havalandırın, daha sonra tüm destenin kenarlarını düz bir yüzeye hafifçe vurarak yeniden aynı hizaya getirin (3).



3. Antetli kağıtları şekilde gösterildiği gibi yüzü aşağı ve üst kenarı yazıcının ön tarafına doğru gelecek şekilde yerleştirin.



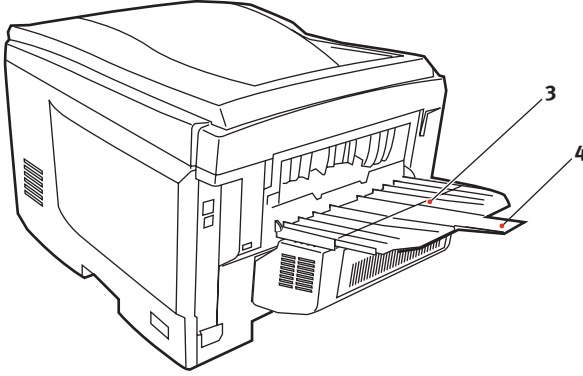
4. Arka durdurucuyu (1) ve kağıt kılavuzlarını (2) kullanılan kağıt boyutuna ayarlayın.

Kağıt sıkışmalarını önlemek için:

- > Kağıt ile kılavuzlar ve arka durdurucu arasında boşluk bırakmayın.
  - > Kağıt tepsisini aşırı doldurmayın. Tepsinin kağıt kapasitesi, kağıt türüne bağlıdır.
  - > Hasar görmüş kağıtlar yüklemeyin.
  - > Aynı anda farklı tür ve büyüklükte kağıtlar yüklemeyin.
  - > Yazdırma işlemi sırasında kağıt tepsisini dışarı çekmeyin (aşağıda 2. tepsi için açıklanan durum hariç).
  - > Kağıt tepsisini yavaşça kapatın.
5. İki tepsiniz varsa ve birinci tepside (üstteki) yazdırıyorsanız, yazdırma sırasında ikinci tepsiyi (alttaki) çekerek kağıt yükleyebilirsiniz. 2. tepside (alttaki) yazdırıyorsanız, birinci tepsiyi (üstteki) dışarı çekmeyin. Bu, kağıt sıkışmasına neden olur.



6. Ön yüz aşağı yazdırmak için ön yüz yukarı (arka) yığılma yığılma yığılma (3) kapalı olduğundan emin olun (kağıt yazıcının üst tarafından dışarı çıkar). Yığılma kapasitesi kağıt ağırlığına bağlı olarak yaklaşık 250 adettir.
7. Ön yüz yukarı yazdırmak için ön yüz yukarı (arka) yığılma yığılma yığılma (3) açık ve kağıt desteğinin (4) genişletilmiş olduğundan emin olun. Kağıt ters sırada yığılır ve tepsi kapasitesi kağıt ağırlığına bağlı olarak yaklaşık 100 yapraktır.
8. Ağır kartlar (kart, vb.) için her zaman ön yüz yukarı (arka) yığılma yığılma yığılma kullanın.

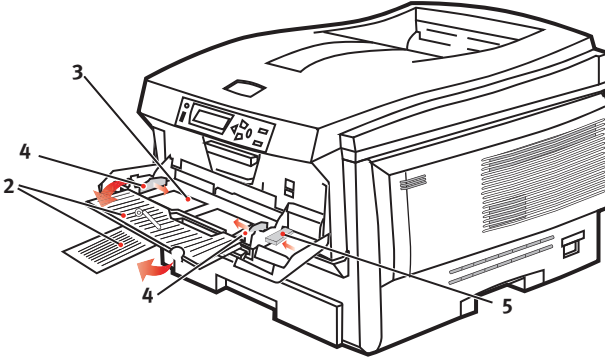
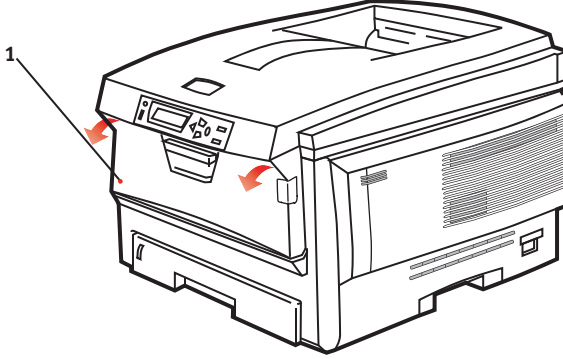


## DİKKAT!

**Kağıt sıkışmasına neden olabileceği için yazdırma sırasında arka kağıt çıkışını açmayın veya kapatmayın.**

## Çok amaçlı tepsi

1. Çok amaçlı tepsiyi açın (1).
2. Kağıt desteklerini açın (2).



3. Mandalların aşağıya doğru kapanmasını sağlamak için kağıt platformu (3) üzerine yavaşça bastırın.
4. Kağıdı yükleyin ve kağıt kılavuzlarını (4) kullanılan kağıdın boyutuna ayarlayın.
  - > Antetli kağıda tek taraflı yazdırma işlemi için, kağıdı, baskılı yüzü yukarıya ve üst kenarı yazıcıya doğru olacak şekilde çok amaçlı tepsiye yerleştirin.

- > Antetli kağıda iki-yüze yapıştırma (dupleks) için, yazılı yüzü aşağıda ve üst kenarı yazıcının aksi yönünde olacak şekilde kağıdı yerleştirin. (Bu fonksiyon için opsiyonel iki yüze yazdırma biriminin yüklü olması gereklidir).
  - > Zarflar ise, üst kenarı sola ve kısa kenarı yazıcıya doğru olacak şekilde ve yüzü yukarı doğru yerleştirilmelidir. Zarf için iki yüze yazdırmayı seçmeyin.
  - > Yaklaşık 50 yaprak veya 10 zarflık kağıt kapasitesini aşmayın. Maksimum kağıt yığının derinliği 10 mm'dir.
5. Kağıdın kaldırılıp yerine oturtulması için kağıt platformunu serbest bırakmak amacıyla tepside mandal düğmesini (5) içeri doğru bastırın.

Medya menüsünde çok amaçlı tepsi için doğru kağıt boyutunu ayarlayın (bkz: "Menü Fonksiyonları").

# Windows ortamında yazıcı ayarları

Yazıcınızın işletim paneli pek çok seçeneğe erişim sağlar.

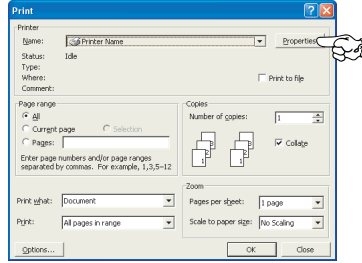
Windows yazıcı sürücüsü de bu seçeneklerin çoğu için çeşitli ayarlar içerir. Yazıcı sürücüsündeki seçeneklerin işletim paneli menüsündekilerle aynı olduğu durumda ve Windows işletim sisteminden yazıcıya çıktı gönderdiğinizde, Windows yazıcı sürücüsündeki ayarlar kullanılır.

Bu bölümdeki örnek resimler Windows XP'yi gösterir. Diğer Windows versiyonları biraz farklı görünebilir ancak mantık aynıdır.

## Windows uygulamalarında yazdırma tercihleri

Bir Windows uygulamasından yazdırmak istediğinizde bir yazdırma iletişim kutusu açılır. Bu iletişim kutusunda genellikle dokümanınızı yazdıracağınız yazıcının adı belirtilir. Yazıcı adının yanında bir **Özellikler** düğmesi bulunur.

**Özellikler** düğmesi tıklatıldığında, bu doküman için aralarından seçim yapabileceğiniz, sürücü içerisinde bulunan kısa bir yazıcı ayarları listesini gösteren yeni bir pencere açılır.

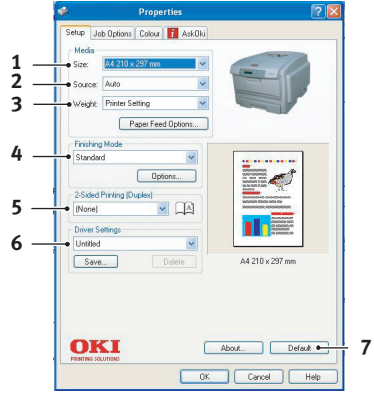


Uygulama içerisindeki kullanabileceğiniz ayarlar, sadece belirli uygulama ve dokümanlar için değiştirmek isteyebileceğinizdir. Burada değiştirdiğiniz ayarlar genellikle sadece söz konusu uygulama programı çalışır durumda olduğu sürece geçerli olacaktır.

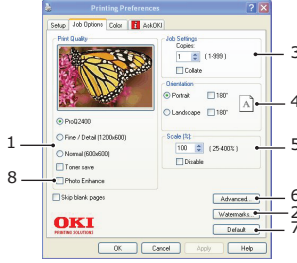
## Ayarlar sekmesi

Kullandığınız uygulamanın Yazdır iletişim kutusundaki Özellikler düğmesini tıklattığınızda, bu doküman için gerekli yazıcı ayarlarını belirleyebilmeniz için sürücü penceresi açılır.

1. Sayfa büyüklüğü dokümanınızın sayfa büyüklüğü ile aynı olmalıdır (farklı bir boyuta yazdırma işlemi yapmak istemiyorsanız) ve aynı zamanda yazıcıya yüklediğiniz sayfa büyüklüğü ile de aynı olmalıdır.
2. Tepsi 1 (standart kağıt tepsi), Tepsi 2 (isteğe bağlı 2. kağıt tepsi takılıysa) veya çok amaçlı besleyici arasından kağıt kaynağınızı seçebilirsiniz. Tercih ettiğiniz tepsiyi seçmek için, ekran grafiğinin uygun bölümünü de tıklatabilirsiniz.
3. Kağıt ağırlığı ayarı, yazdırmayı planladığınız kağıt türüyle uyumlu olmalıdır.
4. Kağıt başına bir sayfa veya bir kağıda birden fazla sayfayı küçülterek yazdırma (1 sayfaya maksimum 16 sayfaya kadar) gibi çeşitli seçenekler belirtilebilir. Broşür yazdırma işlemi, katlandığında broşür haline gelebilmesi için kağıdın her iki yüzüne çift sayfa yazdırır. Broşür yazdırma özelliğinin kullanılabilmesi için, yazıcınızda iki yüze yazdırma biriminin takılı olması gereklidir.  
Poster yazdırma, büyük sayfaları birden fazla sayfaya karo gibi dağıtarak yazdırır.
5. İki taraflı baskı için sayfayı uzun kenarından veya kısa kenarından çevirmeyi seçebilirsiniz. Bunun için iki yüze yazdırma biriminin yazıcınızda takılı olması gereklidir.
6. Bazı yazdırma tercihlerini önceden değiştirip bir bütün halinde sakladiysanız, ihtiyaç duyduğunuzda bunları tekrar kullanarak her defasında tek tek ayarlamak zorunda kalmazsınız.
7. Tek bir ekran düğmesi varsayılan ayarları yeniden yükler.

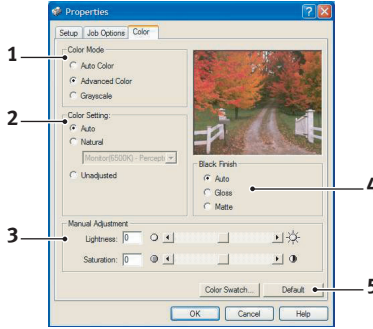


## İş seçenekleri sekmesi



1. Yazdırılan sayfanın çıkış çözünürlüğü aşağıdaki gibi ayarlanabilir.
  - > ProQ2400 yazdırma ayarı 600 x 600 dpi x 2 bit'tir. Bu seçenek daha fazla yazıcı belleğine ihtiyaç duyar ve yazdırması daha uzun zaman alır.
  - > İnce/Ayrıntı yazdırma ayarı 1200 x 600 dpi'dir ve çoğu seçici uygulamaların dışında hemen hepsi için yeterlidir.
  - > Normal yazdırma işlemi 600 x 600 dpi'de gerçekleştirilir ve yazdırma kalitesinin çok önemli olmadığı taslak baskıların çoğu için uygundur.
2. Ana sayfa görüntüsünün arkasına filigran yazdırabilirsiniz. Bu işlem dokümanları taslak, gizli, vb. olarak işaretlemek için kullanışlıdır.
3. Ardarda 999 kopya yazdıracak şekilde seçim yapabilirsiniz, ancak böylesine uzun bir yazdırma işleminde kağıt tepsisine kağıt ilavesi yapmanız gerekir.
4. Sayfa yönlendirmesi Portrait (boyuna) veya Landscape (enine) ayarlanır.
5. Yazdıracağınız sayfaları daha büyük veya daha küçük bir kağıda yazdıracak şekilde ölçeğini ayarlayabilirsiniz.
6. Gelişmiş sekmesini tıklatma, başka ayarlara erişimi sağlar. Örneğin, %100K toner (daha mat bir görünüm) kullanarak siyah alanlar yazdırmayı seçebilirsiniz.
7. Tek bir ekran düğmesi varsayılan ayarları yeniden yükler.
8. Fotoğraf görüntülerinin kalitesi artırılabilir.

## Renk sekmesi

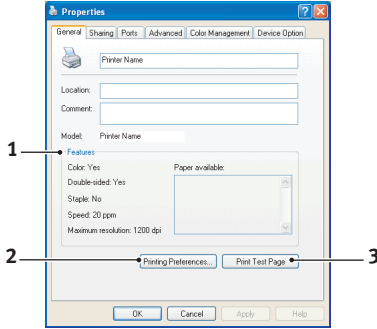


1. Yazıcınızın renk çıkışı üzerindeki kontrolü otomatik olarak veya daha ileri düzeyde kontrol istendiğinde elle gerçekleştirilebilir. Çoğu durumda otomatik ayar uygun olacaktır. Bu penceredeki diğer seçenekler, sadece Otomatik dışında bir seçim yaptığınızda görüntülenirler. Gri tonlamalı yazdırmada, yazıcı 24 sayfa/dakika (ppm) hızında ve tüm sayfaları siyah beyaz olarak yazdırır.
2. Dokümanınız için görüntü kaynağına bağlı olarak çeşitli renk eşleştirme seçenekleri arasından seçim yapabilirsiniz. Örneğin, dijital kamera ile çekilen bir fotoğraf, bir tablola programında hazırlanan bir iş grafiğinden farklı bir renk eşleştirmeye ihtiyaç duyabilir. Yine, çoğu genel amaçlı kullanım için otomatik en iyi seçimdir.
3. Yazdırılan çıktı isteğe göre daha açık veya daha koyu ya da renkler daha doymuş ve canlı yapılabilir.
4. Siyah alanlar, daha parlak bir görünüm vermek için %100 cam göbeği, macenta ve sarı (karma siyah) kullanılarak ya da daha mat bir görünüm vermek için sadece siyah toner kullanılarak (gerçek siyah) yazdırılabilir. Otomatik ayar seçimi, görüntü içeriğine bağlı olarak, sürücünün en uygun seçimi yapmasına izin verir.
5. Tek bir ekran düğmesi varsayılan ayarları yeniden yükler.

## Windows denetim masasından ayarlama

Sürücü özellikleri penceresini, bir uygulama programı içerisinde açmak yerine doğrudan Windows'dan açtığınızda, biraz daha kapsamlı ayar seçenekleri karşınıza gelir. Burada yapılan değişiklikler genellikle Windows uygulamalarından yazdırdığınız tüm dokümanları etkiler ve bir Windows bölümünden diğerine geçtiğinizde yine geçerli olur.

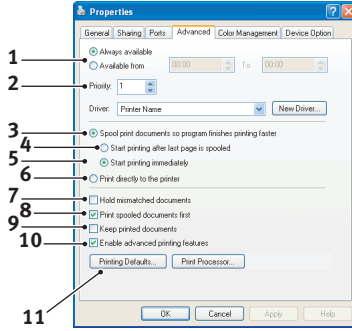
### Genel sekmesi



1. Bu bölümde, çift yönlü (çift-terafılı) yazdırma gibi isteğe bağlı fonksiyonlar da dahil olmak üzere, yazıcınızın temel özelliklerinden bazıları listelenir.
2. Bu düğme daha önce açıklandığı gibi, uygulama programlarının içerisinde ayarlanabilen öğeler için aynı pencereyi açar. Bununla birlikte, burada yaptığınız değişiklikler tüm Windows uygulamalarınız için yeni varsayılan değerler olur.
3. Bu düğme yazıcınızın çalışır durumda olduğunu göstermek amacıyla bir test sayfası yazdırır.



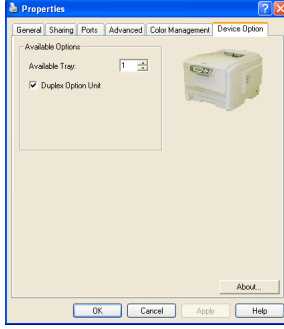
## Gelişmiş sekmesi



1. Yazıcınızın günün hangi saatlerinde kullanılabileceğini belirleyebilirsiniz.
2. 1'den (en düşük) 99'a (en yüksek) mevcut öncelik sırasını gösterir. En yüksek öncelikli dokümanlar ilk olarak yazdırılır.
3. Dokümanların yazdırılmadan önce özel bir yazdırma dosyasında saklanması gerektiğini belirtir. Uygulama programınızın daha hızlı bir şekilde kullanılabilir olmasına izin vermek amacıyla, doküman arka planda yazdırılır.
4. Bu işlem son sayfa kaydedilene kadar yazdırma işleminin başlamaması gerektiğini belirtir. Uygulama programınız yazdırma işleminin ortasında diğer hesaplamalar için çok fazla zamana ihtiyaç duyarak yazdırma işlemine normalden daha uzun bir süre ara verirse, yazıcı, zamanından önce dokümanın tamamlandığını varsayabilir. Bu seçeneğin belirlenmesi bu durumu önleyecektir ancak, başlatma geciktiği için yazdırma işlemi biraz geç sonuçlanır.
5. Yukarıda anlatılanın tam tersi olan seçimdir. Doküman bekletmeye başladıktan sonra mümkün olan en kısa zamanda yazdırma işlemi başlar.
6. Dokümanın bekletilmemesi, doğrudan yazdırılması gerektiğini belirtir. Uygulamanız normal olarak yazdırma işlemi tamamlanana kadar diğer başka bir kullanım için hazır olmayacaktır. Bekletme dosyası kullanılmadığı için, bilgisayarınızda daha az disk alanına ihtiyaç duyar.

7. Bekleticiyi doküman ayarını kontrol etmeye yönlendirir ve dokümanı yazdırmak için göndermeden önce yazıcı ayarı ile eşleştirir. Eğer bir uyumsuzluk tesbit edilirse, yazıcı ayarı değiştirilene kadar doküman sıraya alınır ve yazdırılmaz ve daha sonra doküman sıradan yazdırılır. Sıradaki uyumsuz dokümanlar tam olarak uyumlu dokümanların yazdırılmasını engellemez.
8. Tamamlanan dokümanlar halen bekletilmekte olan dokümanlardan daha düşük önceliğe sahip olsa bile, ilk olarak hangi dokümanın yazdırılacağına karar verileceği zaman, bekleticinin bekletme işlemi sona ermiş dokümanları tercih etmesi gerektiğini belirtir. Eğer hiç bir doküman beklemesini tamamlamamışsa, bekletici daha büyük dokümanları kısıllara tercih edecektir. Yazıcıyı maksimum verimlilikle kullanmak istiyorsanız bu seçeneği kullanın. Bu seçenek işaretli olmadığında, bekletici sadece öncelik sıralarına göre dokümanları seçer.
9. Dokümanlar tamamlandıktan sonra bekletici tarafından silinmemesi gerektiğini belirtir. Böylece dokümanların uygulama programından tekrar yazdırılması yerine, bekleticiden yazıcıya yeniden gönderilmesine izin verir. Bu seçeneği kullanırsanız, bilgisayarınızda daha fazla disk alanına ihtiyaç duyulacaktır.
10. Yazıcınıza bağlı olarak broşür bastırma, sayfa sırası ve bir yapraktaki sayfa sayısı gibi gelişmiş özelliklerin kullanılabilir olup olmadığını belirtir. Normal yazdırma işlemi bu seçeneği seçili hale getirin. Eğer uyumluluk problemleri meydana gelirse, bu özelliği devreden çıkartabilirsiniz. Bununla birlikte, donanım destekliyor olsa bile, bu gelişmiş seçenekler kullanılamayabilir.
11. Bu düğme, uygulamalardan yazdırıldığı zamanki gibi, aynı ayar penceresine erişim sağlar. Windows Kontrol Panelinden yapılan değişiklikler Windows standart ayarları olurlar.

## İş seçenekleri sekmesi



Bu pencerede hangi isteğe bağlı ilavelerin yazıcınıza yükleneceğini seçebilirsiniz. Bu konu kılavuz içerisinde daha ayrıntılı olarak ilavelerin kurulumu kapsamında anlatılmıştır.

# Mac ortamında yazıcı ayarları

## Mac OS X

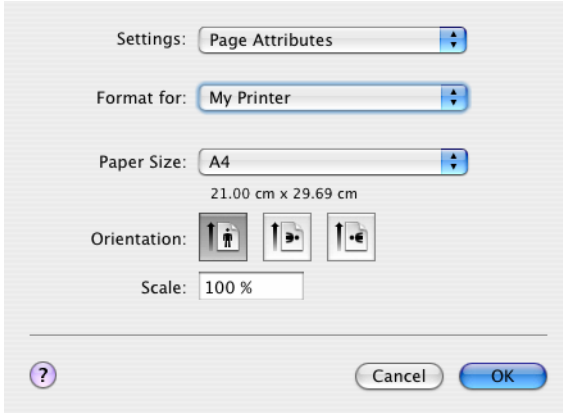
Bu bölümdeki bilgiler Mac OS X Tiger (10.4) ile ilgilidir. Panther (10.3) ve Jaguar (10.2) gibi diğer sürümler biraz farklı görünebilir ancak mantık aynıdır.

### Yazdırma Seçeneklerini Ayarlama

Yazıcınızı seçebilir ve Yazdır iletişim kutusundan, belgenizin yazdırılmasına ilişkin seçenekleri belirleyebilirsiniz.

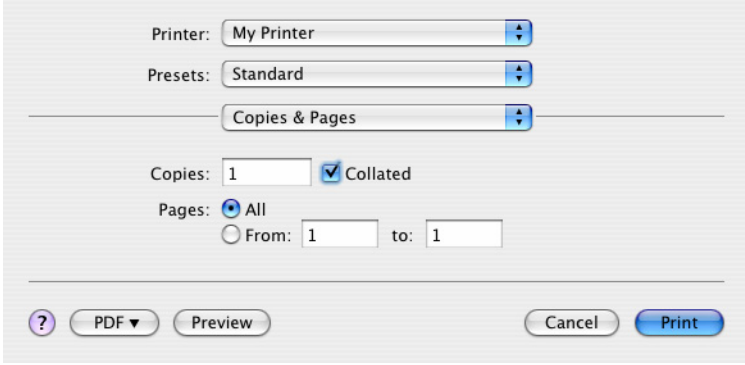
Yazıcınızın seçeneklerini ayarlamak için:

1. Yazdırmak istediğiniz belgeyi açın.
2. Kağıt boyutunu veya sayfa yönünü değiştirmek için, **File (Dosya) > Page Setup (Sayfa Yapısı)** seçeneğini belirleyin. Her seçeneğin açıklamasını görmek için bkz. "[Sayfa yapısı seçenekleri](#)", [sayfa 30](#).



3. **Page Setup (Sayfa Yapısı)** iletişim kutusunu kapatın.
4. **File (Dosya) > Print (Yazdır)** seçeneğini belirleyin.
5. **Printer (Yazıcı)** açılan menüsünden yazıcınızı seçin.

6. Yazıcı sürücü ayarlarının herhangi birini değiştirmek istiyorsanız **Settings** (Ayarlar) açılan menüsünde gerekli seçenekleri belirleyin. **Copies & Pages** (Kopyalar ve Sayfalar) menüsünden daha fazla seçenek belirleyebilirsiniz. Bu seçeneklerin açıklamasını görmek için bkz. “Yazdırma seçenekleri”, sayfa 31.

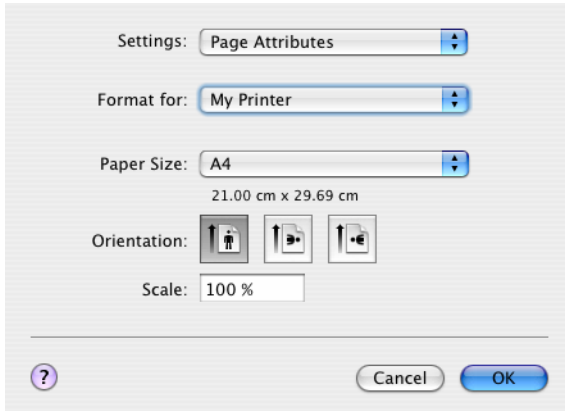


7. **Print (Yazdır)** düğmesini tıklatın.

## Yazdırma Seçeneklerini Ayarlama – Sürücü Ayarlarını Kaydetme

Gelecekte yazdırılacak belgelerde kullanmak üzere bir dizi yazıcı sürücüsü seçeneği kaydedebilirsiniz.

1. Yazdırmak istediğiniz belgeyi açın.
2. Kağıt boyutunu veya sayfa yönünü değiştirmek için, **File (Dosya) > Page Setup (Sayfa Yapısı)** seçeneğini belirleyin.



3. Settings (Ayarlar) açılan menüsünden **Save As Default** (Varsayılan Olarak Kaydet) seçeneğini belirleyin.
4. Mevcut yazıcı sürücüsü ayarlarını ön ayar olarak kaydetmek için, Preset (Ön Ayar) menüsünden **Save as** (Farklı Kaydet) seçeneğini belirleyin.
5. Ön ayarlarınız için bir isim girin ve **OK** (Tamam) düğmesini tıklayın.

## Varsayılan yazıcıyı ve kağıt boyutunu değiştirme

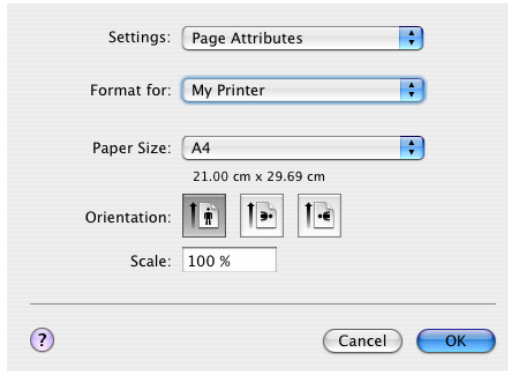
Aşağıdaki adımlarda, varsayılan yazıcınızı ve kağıt boyutu seçeneklerini nasıl değiştireceğiniz açıklanmaktadır.

1. **Apple menüsü > System Preferences** (Sistem Tercihleri) seçeneğini belirleyin.
2. **Print & Fax** (Yazdır ve Faks) simgesini tıklayın.
3. **Selected Printer in Print Dialog** (Yazdır iletişim kutusundaki Seçili Yazıcı) açılan menüsünden yazıcınızı seçin.
4. **Default Size in Page Setup** (Sayfa Yapısındaki Varsayılan Boyut) açılan menüsünden gerekli sayfa boyutunu seçin.

## Sayfa yapısı seçenekleri

Bu bölümde, kullanabileceğiniz sayfa yapısı seçenekleri hakkında bilgi verilmektedir.

### Sayfa yapısı seçenekleri



### Sayfa Öznitelikleri

Geçerli Page Setup (Sayfa Yapısı) ayarlarını tüm belgelerde standart olarak kullanmak için **Save As Default** (Varsayılan Olarak Kaydet) seçeneğini belirleyin.

## Biçimi

Sayfa boyutu ve Yönlendirme gibi seçenekleri değiştirmeden önce yazıcı modelinizi seçmenize olanak tanır.

## Kağıt Boyutu

Belgenizle ve yazıcıya yüklenen kağıt boyutuyla eşleşen kağıt boyutunu seçin. Kağıt cilt payı her kenarda 4,2 mm'dir. Kendi sayfa boyutlarınızı belirlemek için **Manage Custom Size...** (Özel Boyutları Yönet...) seçeneğini belirleyin.

## Ölçek

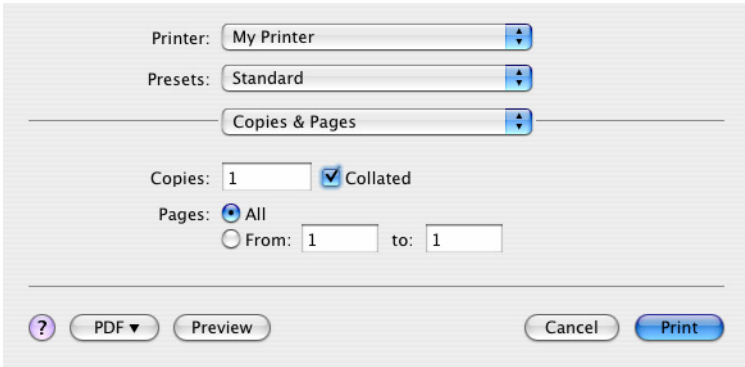
Belgeleri farklı kağıt boyutlarına sığdırmak için büyütebilir veya küçültebilirsiniz. Belgenizi belirli bir kağıt boyutuna sığdırmak için, **Print Options** (Yazdırma Seçenekleri) iletişim kutusundaki **Paper Handling** (Kağıt Kullanımı) açılan menüsünden **Options** (Seçenekler) seçeneğini belirleyin (bkz. "Yazdırma seçenekleri", sayfa 31).

## Yönlendirme

Yatay veya dikey seçeneğini belirleyebilirsiniz. Yatay seçeneğini kullanırken belgeyi 180 derece döndürebilirsiniz.

## Yazdırma seçenekleri

### Kopyalar ve sayfalar



The screenshot shows a print dialog box with the following settings:

- Printer: My Printer
- Presets: Standard
- Copies & Pages: Copies & Pages
- Copies: 1
- Collated:
- Pages:  All
- From: 1 to: 1
- Buttons: ? (Help), PDF (dropdown), Preview, Cancel, Print

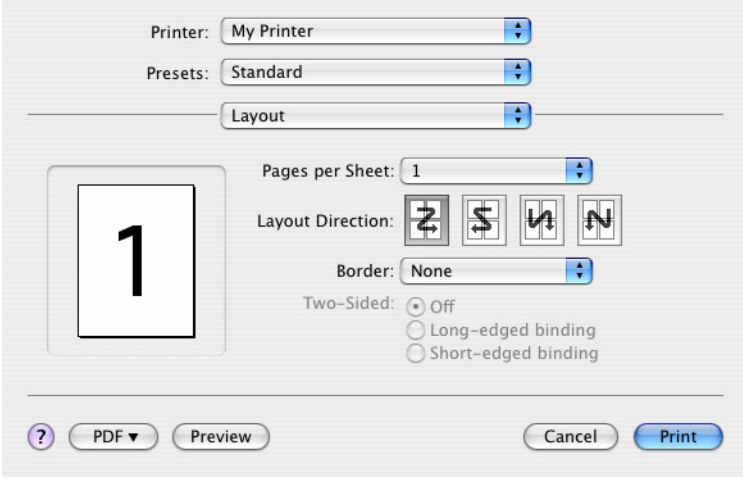
### Kopya sayısı

Bu seçenek yazdırmak istediğiniz kopya sayısını girmenize olanak tanır. **Collate** (Harmanlama) seçeneğini belirlerseniz, belgenin tüm sayfaları bir sonraki kopya baskısından önce yazdırılacaktır.

## Sayfalar

Bir belgenin tüm sayfalarının mı yoksa yalnızca bir bölümünün mü yazdırılacağını seçebilirsiniz.

## Düzen



Printer: My Printer

Presets: Standard

Layout

Pages per Sheet: 1

Layout Direction: Z S W N

Border: None

Two-Sided:  Off  Long-edged binding  Short-edged binding

? PDF Preview Cancel Print

## Sayfa sayısı

Birden fazla sayfayı küçültüp tek bir sayfaya yazdırabilirsiniz. Örneğin, 4-yukarı seçmek, belgenizdeki sayfalardan dördünü bir tek sayfaya düşeyecektir.

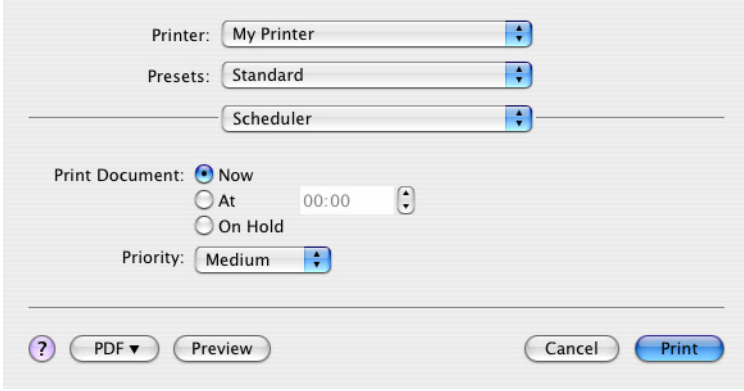
Belgelerin döşeneceği sırayı kontrol edebilir ve aynı zamanda her bir belgeyi kenarlıkla çevirmeyi seçebilirsiniz.

## Çift taraflı

Bu panelde çift taraflı baskı seçeneklerini kullanamazsınız. Bu seçeneği Çift yönlü panelinden kullanın.



## Planlayıcı



The image shows a Mac Print dialog box with the following settings:

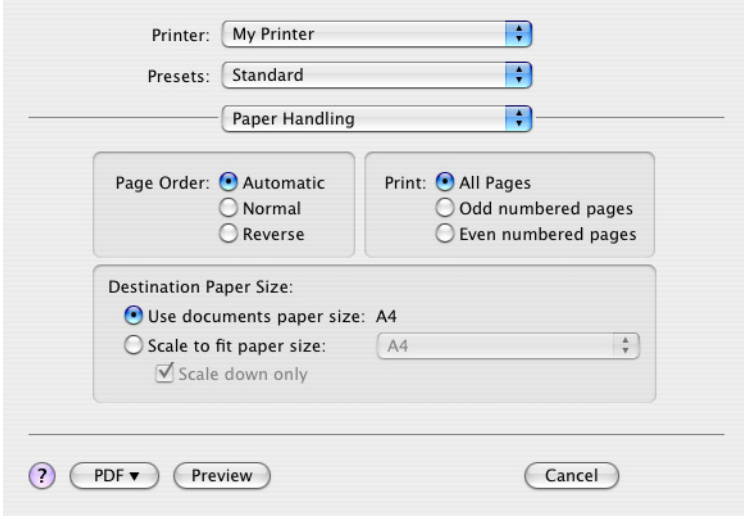
- Printer: My Printer
- Presets: Standard
- Scheduler: Scheduler
- Print Document:  Now,  At 00:00,  On Hold
- Priority: Medium

At the bottom, there are buttons for a help icon (?), PDF, Preview, Cancel, and Print.

Bu seçenek, belgenin hemen mi yazdırılacağını yoksa yazdırmanın daha sonraya mı erteleneceğini belirlemenize olanak tanır. Bir yazdırma işine öncelik de atayabilirsiniz.

Yazdırılması uzun zaman alan büyük belgeler yazdırıyorsanız bu özellikler yararlı olur.

## Kağıt kullanımı



Printer: My Printer

Presets: Standard

Paper Handling

Page Order:  Automatic  
 Normal  
 Reverse

Print:  All Pages  
 Odd numbered pages  
 Even numbered pages

Destination Paper Size:  
 Use documents paper size: A4  
 Scale to fit paper size: A4  
 Scale down only

? PDF Preview Cancel

### Sayfa sırası

Belgenizi normal sayfa sırasıyla (1,2,3..) veya ters sırayla (..3,2,1) yazdırmayı seçebilirsiniz.

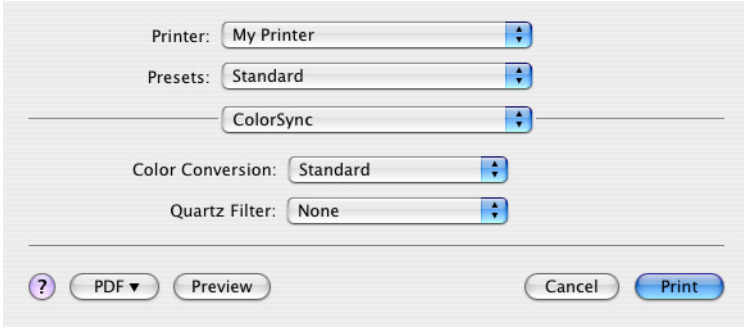
### Yazdır

Bu seçenek, sayfa numarası çift veya tek olan sayfaların yazdırılmasını seçmenize olanak tanır. Önce tek numaralı sayfaları yazdırıp, sonra da kağıdı yazıcıya yeniden yerleştirerek çift numaralı sayfaları yazdırdığınız manuel dupleks baskı işlemi için bu özellik yararlıdır.

### Hedef sayfa boyutu

Yazıcınızdaki sayfanın boyutuna sığdırmak için belgeleri ölçeklendirin. Örneğin A3 için biçimlendirilmiş bir belgeyi alıp, bir A4 yazıcısı kullanarak A4 kağıdına yazdırabilirsiniz.

## ColorSync



### Renk dönüştürme

Renk Dönüştürme ile ilgili olarak Standart, yazıcı modeliniz için kullanılabilir olan tek seçenektir.

### Quartz Filtre

Yazdırma işinize Sepya veya Mavi Ton gibi özel bir efekt eklemek isterseniz bir Quartz filtre seçin. Bu seçenek, yalnızca Mac OS X 10.3 (Panther) veya üst sürümlerinde kullanılabilir.

## Kapak sayfası

Printer: My Printer

Presets: Standard

Cover Page

Print Cover Page:  None  
 Before document  
 After document

Cover Page Type: Standard

Billing Info:

? PDF Preview Cancel Print

Bir kapak sayfası seçmek yazdırılan belgenizi büyük bir sayfa yığınının içerisinde tanımanıza yardımcı olabilir. Yazıcıyı paylaşan insanların bulunduğu yoğun bir işyeri ortamında yararlı bir özelliktir.

## İki yüze yazdırma

Printer: My Printer

Presets: Standard

Duplex

Duplex: Long-Edge Binding

? PDF Preview Cancel Print

Yazıcınızda isteğe bağlı bir çift yönlü birim varsa, kağıdın her iki yüzüne de yazdırabilirsiniz.

**Long-Edge Binding** (Uzun Kenar Ciltleme), sayfaları normal bir kitapta olduğu gibi yazdırır. **Short-edge Binding** (Kısa Kenar Ciltleme), sayfaları bir not defterinde olduğu gibi yazdırır.

## Kağıt kaynağı

Printer: My Printer

Presets: Standard

Paper Source

Auto  
 Multipurpose Tray  
 Tray 1  
 Tray 2

? PDF Preview Cancel Print

Yazdırma işiniz için kullanacağınız kağıt tepsisini seçmenize olanak tanır.

## Baskı kalitesi

Printer: My Printer

Presets: Standard

Print Quality

Print Quality:

High Quality (Multilevel)  
 Fine / Detail (600x1200)  
 Normal (600x600)

Photo Enhance  
 Toner saving

? PDF Preview Cancel Print

## Baskı kalitesi

Baskı çözünürlüğünü belirlemek için bu seçeneği kullanın. ProQ2400 ayar, en iyi grafik görüntüleri üretir, ancak bu görüntüleri yazdırma işlemi daha uzun sürebilir.

## **Fotoğraf İyileştirme**

Resim basarken kaliteyi önemli ölçüde artırmak için **Photo Enhance** (Fotoğraf İyileştirme) seçeneğini kullanın. Yazıcı sürücüsü, fotoğraf görüntülerini analiz eder ve genel görünümünü iyileştirmek üzere bunları işler. Bu ayar "ProQ2400" baskı kalitesi ayarıyla birlikte kullanılamaz.

## **Toner Tasarrufu**

Toner tasarrufunda, belgeniz yazdırılırken daha az toner kullanılır. Baskı rengini önemli ölçüde açtığından, taslak metin belgeleri için en uygun seçenektir.

## Renk

Printer: My Printer

Presets: Standard

Color

Color Mode:

Auto Color

Advanced Color

Grayscale

Color Matching:

Auto

Manual

Monitor(6500K)/Perceptual

Disabled

Black Finish:

Composite Black (CMYK)

True Black (K)

Brightness: 0

Saturation: 0

? PDF Preview Cancel Print

### Renk modu

RENK MODU	AÇIKLAMA
Gelişmiş Renk	Sürücü, en uygun renk ayarlarını seçer.
El ile	Renkli ve siyah beyaz ayarlarını el ile yapmanıza veya bu ayarları seçmenize olanak tanır.
Gri tonlamalı	Tüm renkleri gri tonlarına dönüştürür.

## Renk eşleştirme

RENK	AÇIKLAMA
Monitör (6500K) Algılanan	Fotoğraf yazdırmak için en uygun ayarları içerir. Renkler, doygunluk ön planda olacak şekilde basılır.
Monitör (6500k) Parlak	Daha da doygun renklerle fotoğraf yazdırmak için en uygun ayarları içerir.
Monitör (9300K)	Microsoft Office gibi uygulamalardaki grafikleri yazdırmak için en uygun ayarları içerir. Renklerin 'Açık' olması sağlanacak şekilde baskı yapılır.
Dijital Kamera	Elde edeceğiniz sonuçlar fotoğraftaki nesnelere ve fotoğrafın çekildiği koşullara göre değişir.
sRGB	Yazıcı sRGB renk alanını üretir. Bu, bir tarayıcı veya dijital kamera gibi bir sRGB girdi aygıtından renk eşleştirmesi yapıldığında yararlıdır.

### Siyah Baskı

Renkli belgelerde siyahın nasıl bastırılacağını kontrol etmek için bu özelliği kullanın. Siyah rengi oluşturmak üzere 4 toner renginin tümünü kullanmak için **Composite Black (CMYK)** (Bileşik Siyah) seçeneğini belirleyin. Renkli fotoğraflar için bu seçenek önerilir. Siyah rengi oluşturmak üzere %100 siyah toner kullanmak için Gerçek Siyah (K) seçeneğini belirleyin. Bu seçenek, metin ve iş grafikleri için önerilir.

### Parlaklık / Doygunluk

Bu seçenek daha açık renkte bir baskı için parlaklığı artırmanıza olanak tanır. Bir rengin gücünü (veya saflığını) değiştirmek için doygunluğu değiştirin.

Yazdırılan renkler çok yoğunsa, doygunluğu azaltın ve parlaklığı artırın. Genel bir kural olarak, parlaklığı artırdığınız oranda doygunluğu azaltın. Örneğin, doygunluğu 10 oranında azaltırsanız, dengelemek için parlaklığı da 10 oranında artırın.



## Yazıcı ayarı seçenekleri

### Yazıcı seçenekleri

Printer: My Printer

Presets: Standard

Printer Options

Media Weight: Printer Setting

Auto tray switch

Paper size check

Feed manually from Multipurpose tray

Always create 100% Black(K) Toner

Run maintenance cycle before printing

? PDF Preview Cancel Print

### Ortam ağırlığı

Yazıcıdaki kağıdın kalınlığını veya türünü seçin. Tonerin kağıtla birleşmesini sağlayan sıcaklığı etkileyeceğinden, bunun doğru ayarlanması önemlidir. Örneğin, normal A4 kağıda yazdırıyorsanız tonerin bulaşmasına ve kağıdın sıkışmasına neden olabileceği için Etiketler veya Asetat seçmeyin.

### Oto. tepsi değiştirme

Yazıcıdaki kullanmakta olduğu tepside kağıt bittiğinde, Otomatik Tepsi Değiştirme otomatik olarak, içinde aynı tipte kağıt bulunan bir tepsiye geçer ve baskıya devam eder.

### Kağıt boyutu kontrol

Belgenin kağıt boyutu yazıcıdaki kağıttan farklı olduğunda yazıcının sizi uyarmasını istiyorsanız Kağıt Boyutu kontrolünü seçin.

Bir uyarı mesajı görüntülenir ve kağıt tepsisine doğru kağıt yerleştirip **ONLINE (ÇEVİRİMİÇİ)** düğmesine bastığınızda yazdırma işlemi devam eder. Bu seçenek devre dışı bırakıldığında yazıcı belge boyutuna bakmaksızın seçili tepsideki kağıdı kullanır.

## Çok Amaçlı Tepsiden elle besleme

Çok Amaçlı Tepsiden kağıt beslerken, siz ONLINE (ÇEVİRİMİÇİ) düğmesine basana kadar yazıcının beklemesini istiyorsanız bu seçeneği belirleyin. Bu seçenek zarfa yazdırılmak istendiğinde kullanışlı olabilir.

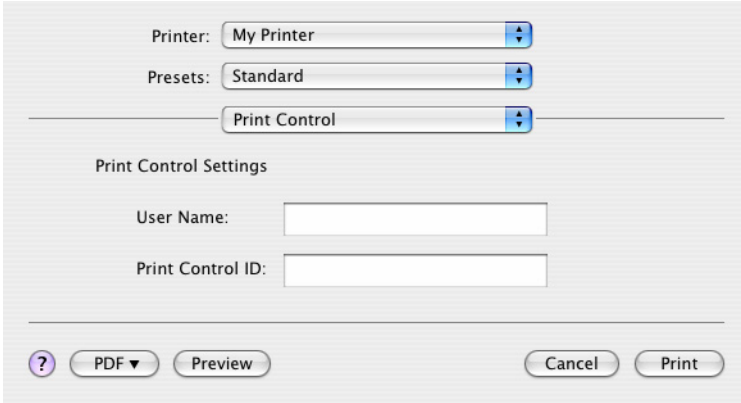
## %100 siyah için sadece siyah toner kullan

Salt siyah (RGB = 0,0,0) yazdırırken, yazıcının her zaman yalnızca siyah (K) toner kullanmasını istiyorsanız bu seçeneği belirleyin. Bu, renk seçeneklerinde Bileşik Siyah (CMYK) seçildiğinde etkilidir.

## Baskıdan önce bakım yap

Baskı alışkanlıklarına ve kullanılan desenlere bağlı olarak, baskıdan önce bakım işlemini çalıştırarak, mümkün olan en kaliteli baskıyı yapacağınızdan emin olabilirsiniz. Bu özellik yazıcının görüntü silindiri ve aktarma kayışını kullanır. Sık sık bakım yapılırsa bu yazıcı parçalarının ömrü kısalsabilir.

## Yazdırma kontrolü



Printer: My Printer

Presets: Standard

Print Control

Print Control Settings

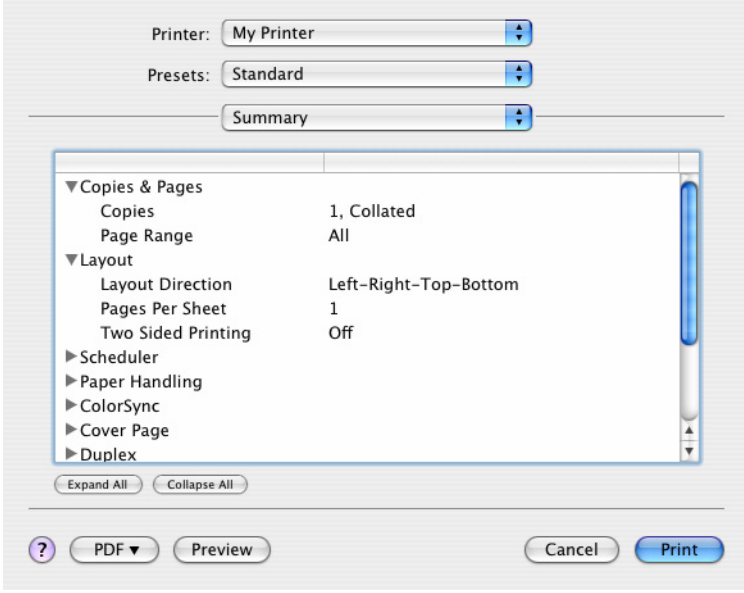
User Name:

Print Control ID:

? PDF Preview Cancel Print

Yazıcıları yönetmek için Windows Print Control Server yazılımı kullanıyorsanız, atanmış kullanıcı adı ve kimliğinizi girin. Yazdırma işi ile birlikte bu bilgi de yazıcıya gönderilir ve yazıcı tarafından kaydedilir.

## Özet



Bu seçenek, geçerli iş için seçilen yazdırma seçeneklerinin tümü için özet görüntüler.

# Renkli yazdırma

Yazıcınızla verilen yazıcı sürücülerini renk çıkışıını deęiřtiren çeřitli kontroller saęlar. Genel kullanımda, çoęu doküman için iyi sonuçlar veren makul varsayılan ayarlar saęlayan otomatik ayarlar yeterli olacaktır.

Pek çok uygulama kendi renk ayarlarına sahiptir ve bunlar yazıcı sürücüsünün ayarlarını geçersiz kılabilir. Kullandığınız programa özel renk yönetim fonksiyonları hakkında ayrıntılı bilgi için lütfen yazılım uygulamanızın dokümantasyonuna gözätin.

## Çıktıların görünümünü etkileyen faktörler

Yazıcı sürünüzdeki renk deęerlerini el ile deęiřtirmek isterseniz, renk tasarımının karmařık bir iřlem olduęunu ve dikkate alınması gereken pek çok faktör olduęuna aklınızda bulundurun. En önemli faktörlerden bazıları ařaęıda listelenmiřtir.

### Renk çeřitlilięi arasındaki farklılıklar

#### Bir monitör veya yazıcının üretebildikleri

- > Ne yazıcıda ne de monitörde insan gözünün görebileceęi tüm renk aralıęını üretmek mümkün deęildir. Her birinin üretebileceęi renk aralıęı sınırlıdır. Ayrıca, bir yazıcı monitörde görüntülenen renklerin tümünü üretemez ve bunun tersi de olası deęildir.
- > Her iki aygıt da renkleri gösterirken farklı teknolojiler kullanırlar. Bir monitör Kırmızı, Yeřil ve Mavi (R, G, B) fosforlar (veya LCD'ler) kullanırken, bir yazıcı Cam Göbeęi, Macenta, Sarı ve Siyah (CMYK) toner veya mürekkep kullanır.
- > Bir monitörde yoğun kırmızılar ve maviler gibi çok parlak renkler görüntülenirken, bir yazıcıda bunlar toner ve mürekkep kullanılarak kolaylıkla üretilemez. Benzer bir şekilde yazıcıda yazdırılabilen ancak monitörde tam olarak görüntülenemeyen bazı renkler de vardır (bazı sarı tonlar gibi). Yazıcı ve monitör arasındaki bu farklılık, yazdırılan renklerle ekranda görünenlerin tam olarak aynı olmamasının genellikle temel nedenidir.

## **Görüntüleme koşulları**

Yazdırılan bir doküman farklı aydınlatma koşulları altında çok farklı görülebilir. Örneğin yazdırılan bir dokümandaki renkler, güneşli bir pencerenin yanında durulduğunda, standart ofis floresan ışığı altındakine göre farklı görünebilir.

## **Yazıcı sürücüsü renk ayarları**

Elle ayarlı renk için sürücü ayarları ile yazdırılan dokümanın görünümü değiştirilebilir. Yazdırılan renklerle ekranda görünenlerin eşleşmesi için kullanılacak bir kaç seçenek vardır.

## **Monitör ayarları**

Monitörünüzdeki parlaklık ve kontrast kontrolleri dokümanınızın ekrandaki görünüşünü değiştirebilir. Ayrıca monitörünüzün renk sıcaklığı da renklerin ne kadar “sıcak” ya da “soğuk” görüneceğini belirler.

Normal bir monitörde bulunan bir kaç ayar vardır:

- > 5000kEn sıcak; sarıya dönük aydınlatma, genelde grafik sanat ortamında kullanılır.
- > 6500kDaha soğuk; gün ışığı koşullarına yakındır.
- > 9300kSoğuk; bir çok monitör ve TV seti için varsayılan değerdir.

(k = Kelvin derece; bir sıcaklık ölçüm birimidir.)

## **Yazılım uygulamanız rengi nasıl görüntüler**

Corel Draw veya Adobe Photoshop gibi bazı grafik uygulamaları, Microsoft Word gibi “Office” uygulamalarına göre renkleri farklı gösterebilir. Daha fazla bilgi için lütfen uygulamanızın çevrimiçi yardımına veya kullanım kılavuzuna gözetin.

## **Kağıt türü**

Kullanılan kağıt türü de yazdırma rengini önemli ölçüde etkileyebilir. Örneğin, dönüşümlü bir kağıttaki yazdırma, özel olarak formüle edilmiş bir parlak kağıttakine göre daha soluk görünebilir.

## **Renkli baskı için ipuçları**

Aşağıdaki yöntemler yazıcınızdan iyi bir renk çıktısı elde etmenize yardımcı olabilir.

### **Fotoğraf bastırma**

Monitör (6500k) Algılanan ayarını kullanın.

Renkler çok cansız görünüyorsa, Monitör (6500k) Parlak veya Dijital Kamera ayarlarını kullanın.

### **Office uygulamalarından yazdırma**

Monitör (9300k) ayarını kullanın. Microsoft Excel veya Microsoft PowerPoint gibi uygulamalardaki belli renklerle sorun yaşıyorsanız bu ayar yardımcı olabilir.

### **Belirli renkleri yazdırma (örn. şirket logosu)**

Yazıcı sürücünüzün CD-ROM'unda belirli renkleri eşleştirmenizde kolaylık sağlayacak 2 yardımcı program vardır:

Renk Düzeltme Yardımcı Programı

Renk Skalası Yardımcı Programı

### **Baskının parlaklık ye yoğunluğunu ayarlama**

Baskı çok parlak veya çok koyu ise Parlaklık ayarını kullanarak düzeltebilirsiniz.

Renkler çok yoğunsa veya yeterince yoğun değilse doygunluk ayarını kullanarak düzeltebilirsiniz.

## Renk uyumu seçeneklerine erişim

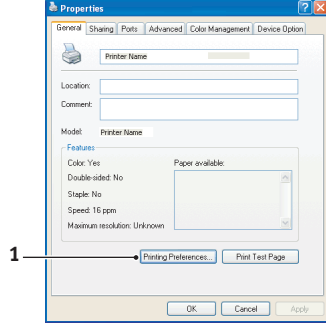
Yazıcı sürücüsündeki renk eşleştirme seçenekleri, yazdırma renklerini monitörünüzde görünenlerle veya dijital kamera gibi bazı diğer kaynaklardan gelenlerle eşleştirmeye yardımcı olmak için kullanılabilir.

Windows Denetim Masası'ndan renk uyumu seçeneklerini açmak için:

1. **Yazıcılar** penceresini açın (Windows XP'de "Yazıcılar ve Fakslar").
2. Yazıcı adını sağ tıklayın ve **Özellikler**'i seçin.
3. **Yazdırma Tercihleri** düğmesini (1) tıklayın.

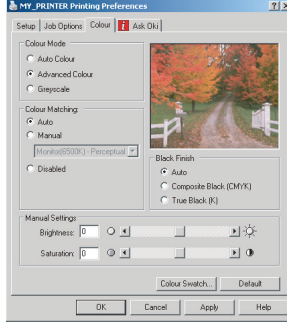
Bir Windows uygulamasından renk uyumu seçeneklerini açmak için:

1. Uygulamanın menü çubuğundan sırasıyla **Dosya>Yazdır...** seçeneklerini tıklayın.
2. Yazıcı adının yanındaki **Özellikler** düğmesini tıklayın.

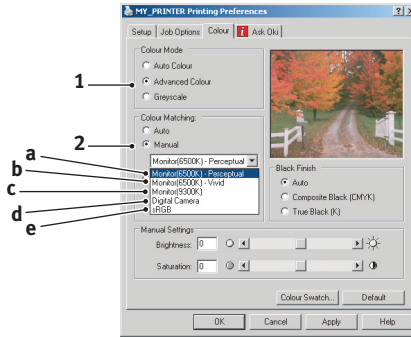


## Renk uyumu seçeneklerini ayarlama

1. Renk eşleştirme için **Renk** sekmesinde **Gelişmiş Renk** seçeneğini belirleyin.



2. Doğal renk ayarını seçin ve aşağıdaki seçenekler arasından seçim yapın:



(a) **Monitör (6500k) Algılanan**

Fotoğraf yazdırmak için en uygun ayarları içerir. Renkler, doygunluk ön planda olacak şekilde basılır.

(b) **Monitör (6500k) Parlak**

Fotoğraf yazdırmak için en uygun ayarları içerir ancak Monitör (6500k) Algılanan ayarından daha da fazla doygunluk sağlar.



(c) **Monitör (9300k)**

Microsoft Office gibi uygulamalardaki grafikleri yazdırmak için en uygun ayarları içerir. Renklerin 'Açık' olması sağlanacak şekilde baskı yapılır.

(d) **Dijital Kamera**

Dijital kamera ile çekilen fotoğrafları basmak için kullanılır.

Elde edeceğiniz sonuçlar fotoğraftaki nesnelere ve fotoğrafın çekildiği koşullara göre değişir.

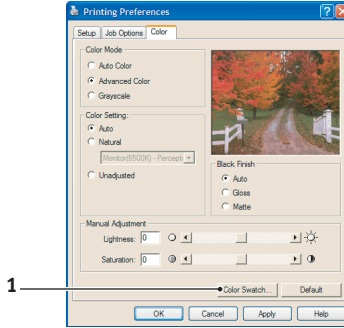
(e) **sRGB**

Yazıcı sRGB renk alanını yeniden oluşturmaya çalışacaktır. Bu, bir tarayıcı veya dijital kamera gibi bir sRGB girdi aygıtından renk uyumu yapıldığında yararlıdır.

## Renk skalası özelliğini kullanma

Renk Skalası özelliğini kullanmak için Renk Skalası Yardımcı Programı'nı yüklemeniz gerekir. Bu programı, yazıcınızla birlikte verilen CD-ROM'da bulabilirsiniz.

Renk Skalası fonksiyonu, örnek renk aralığı içeren grafikleri basmanıza izin verir. Bunun yazıcının üretebileceği tam renk aralığı olmadığına dikkat edin. Her bir renk örneğine karşılık gelen RGB (Kırmızı, Yeşil, Mavi) değerleri aşağıda listelenmiştir. Bu, kendi RGB değerlerinizi seçmenize izin veren uygulamalarda belirli renkleri seçmek için kullanılabilir. Renk Numunesi düğmesini (1) tıkkatın ve kullanılabilir seçenekler arasından seçim yapın.



### **Renk skalası fonksiyonu kullanımına bir örnek:**

Özel bir kırmızı ton ile logo basmak istiyorsunuz. İzlemeniz gereken adımlar şöyledir:

1. Bir renk skalası yazdırın ve ardından gereksiniminize en uygun kırmızı tonu seçin.
2. Hoşunuza giden özel tonun RGB değerini not edin.
3. Programınızın renk seçicisini kullanarak aldığınız bu RGB değerlerinin aynısını girin ve logoyu bu renge çevirin.

Monitörünüzde görüntülenen RGB rengi, mutlaka renk skalasında bastırılanla aynı olmayabilir. Bu durumda bunun sebebi büyük olasılıkla monitör ve yazıcının renkleri farklı üretmesidir. Burada, birincil amacınız istenen rengi bastırmak olduğu için bu önemli değildir.

## **Renk Düzeltme Yardımcı Programını Kullanma**

Oki Renk Düzeltme Yardımcı Programı yazıcı sürücüsü CD-ROM'unuzdadır. Bunu ayrıca yüklemelisiniz çünkü yazıcı sürücüsüyle birlikte yüklenmez.

Renk Düzeltme Yardımcı Programı aşağıdaki özellikleri içerir:

- > Microsoft Office palet renkleri ayrı olarak düzeltilebilir. Belli bir rengin basımında değişiklik yapmak istediğinizde bu özellik işinize yarayacaktır.
- > Renkler Ton, Doğunluk ve Gamma ayarları değiştirilerek düzeltilebilir. Tüm renklerin basımında değişiklik yapmak istediğinizde bu özellik işinize yarayacaktır.

Bu renk düzeltmeleri yapıldıktan sonra, yeni ayarlar yazıcı sürücüsünün Renk sekmesinden seçilebilir.

Renk Düzeltme Yardım Programıyla yapılan ayarları seçmek için:

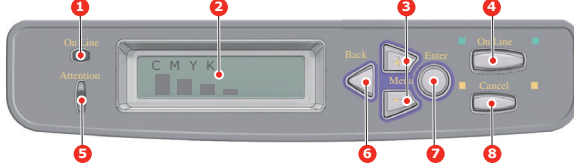
1. Uygulama programından **Dosya**'yı tıkladın ve **Yazdır**'ın üzerine gelin.
2. **Özellikler**'i tıkladın. Bu yazıcı sürücüsü seçeneklerini gösterir.
3. **Renk** sekmesini tıkladın.
4. **Gelişmiş Renk** seçeneğini tıkladın.
5. **Kullanıcı Tanımlı**'yı tıkladın.

Renk Düzeltme Yardımcı Programıyla yaptığınız renk ayarını seçin.

# Menü fonksiyonları

Bu bölüm yazıcının işletim panelindeki ve LCD pencerede görüntülenen kontroller üzerinden erişilen menüleri listeler.

## İşletim Paneli:



<b>1.ONLINE (Çevrimiçi) LED'i</b>	<b>AÇIK:</b> Veri almak için hazır durumda. <b>YANIP SÖNEN:</b> Veri işleniyor. <b>KAPALI:</b> Çevrimdışı.	<b>2.EKRAN</b>	Yazıcı durumunu ve hata mesajlarını görüntüler.
<b>3.MENÜ (Menü) Düğmeleri (+/-)</b>	Menü moduna girer. Menü modunda ekrandaki menü öğelerini ileri veya geri doğru hareket ettirir. Hızlı bir biçimde ileri veya geri almak için 2 saniye veya daha uzun süre basın.	<b>4.ONLINE (Çevrimiçi) düğmesi</b>	ONLINE (Çevrimiçi) ve OFFLINE (Çevrimdışı) durumları arasında geçiş yapmak için basın. Menüden çıkar ve Menü modunda basıldığında ON LINE (çevrimiçi) durumuna geçer. Ekranda <b>KAĞIT BOYUTU HATASI</b> mesajı görüldüğünde basılırsa yazdırmayı zorunlu yapar.
<b>5.ATTENTION (Dikkat) LED'i</b>	<b>AÇIK:</b> Uyarı verir. Yazdırılabilir (örn. düşük toner). <b>YANIP SÖNEN:</b> Bir hata oluştu. Yazdırılmaz (örn. toner boş). <b>KAPALI:</b> Normal durumda.	<b>6.BACK (Geri) Düğmesi</b>	Önceki üst düzey menü öğesine döner.
<b>7.ENTER (Giriş) Düğmesi</b>	ONLINE (Çevrimiçi) veya OFFLINE (Çevrimdışı) modundayken: Menü moduna girer. Menü modundayken: Seçili ayarı belirler.	<b>8.CANCEL (İptal) Düğmesi</b>	2 saniye veya daha uzun süre basıldığında yazdırılacak veya alınacak veriyi siler. Ekranda <b>YANLIŞ KAĞIT BOYUTU</b> veya <b>KASET X BOŞ</b> mesajı görüntülendiğinde 2 saniye veya daha uzun süre basıldığında verileri siler. Menüden çıkar ve Menü modunda basıldığında ON LINE (çevrimiçi) durumuna geçer.

## Ayarlar nasıl deęiştirilir — Kullanıcı

Ancak bu ayarların çoęunun sık sık Windows yazıcı ayarlarındaki ayarlar tarafından geęersiz kılınabileceęi de unutulmamalıdır. Bununla birlikte sürücü ayarlarından birkaçı, daha sonra bu yazıcı menülerinde girilen ayarlara standart olarak kullanılmak üzere “Yazıcı Ayarı” deęerinde bırakılabilir.

Bulunduęunda, fabrika çıkıř ayarları ařaęıdaki tablolarda koyu olarak gösterilmiřtir.

“Bekleme” olarak bilinen normal iřletim kořulunda yazıcının LCD penceresinde **ONLINE** mesajı gösterilir. Bu durumda menü sistemine girmek için, girmek istedięiniz menü ekrana gelene kadar menü listesi üzerinde yukarı ve ařaęı hareket etmek amacıyla iřletim panelindeki +/- tuřlarına basın. İzlenecek adımlar ařaęıda verilmiřtir:

1. Menüye girmek için **ENTER**'a basın.
2. Menü öğeleri arasında yukarı ve ařaęı hareket etmek için +/- düęmelerini kullanın. Deęiřtirmek istedięiniz öğe ekrana geldięinde, söz konusu öğe için alt menüleri görüntülemek üzere **ENTER** (Giriř) tuřuna basın.
3. Alt menü öğeleri arasında yukarı ve ařaęı hareket etmek için +/- düęmelerini kullanın. Deęiřtirmek istedięiniz öğe ekrana geldięinde, ayarı görüntülemek için **ENTER** tuřuna basın.
4. Alt menü öğeleri için kullanılabilir ayalar arasında yukarı ve ařaęı hareket etmek için +/- düęmelerini kullanın. Deęiřtirmek istedięiniz öğe ekrana geldięinde, ayarı görüntülemek için **ENTER** tuřuna basın. O ayarın kullanılmakta olduęunu gösteren bir yıldız (\*) iřareti ayarın yanında görünür.
5. Ařaęıdakilerden birini geręekleřtirin:
  - > Menü listesine yukarı hareket etmek için tekrar **BACK** (Geri) tuřuna basın;veya...
  - > Menü sisteminden çıkmak ve bekleme moduna geri dönmek için **ONLINE** (Çevrimiçi) veya **CANCEL** (İptal) tuřuna basın.

## Ayarlar nasıl deęiřtirilir — Yönetici

Kullanıcı menüsünde her kategori için ayarı **ENABLE** (Etkin) veya **DISABLE** (Devre dıřı) olarak ayarlayıp ayarlayamayacağınızı belirleyebilirsiniz.

Devre dıřı bırakılan kategoriler Kullanıcı menüsünde görüntülenmez. Bu ayarları yalnızca sistem yöneticisi deęiřtirebilir.

1. Yazıcıyı **OFF** (Kapalı) konumuna getirin.
2. **ENTER** (Giriř) düğmesine basarken yazıcıyı **ON** (açık) duruma getirin.  
**ADMIN MENU** (Yönetici Menüsü) açıldığında parmağınızı düğmeden çekin.
3. **ENTER** (Bařlat) düğmesine basın.
4. **řİFRE GİR** iletisi görüldüğünde řifrenin ilk hanesini görüntülemek için birkaç kez **MENU+** (Menü+) veya **MENU-** (Menü-) tuřlarına basıp ardından **ENTER** (Giriř) düğmesine basın.
5. **4-9 hane arasındaki řifrenizi girin.**  
Varsayılan řifre aaaaaa'dır.
6. Deęiřtirmek istediğiniz "kategori" görüntülenene kadar **MENU+** düğmesine basın.
7. Söz konusu menü geldiğinde **ENTER** (Giriř) düğmesine basın.
8. Deęiřtirmek istediğiniz "öge" görüntülenene kadar **MENU+** düğmesine veya **MENU-** (Menü-) düğmesine basın.
9. Söz konusu menü geldiğinde **ENTER** (Giriř) düğmesine basın.  
Flash bellek bařlatılırken **EMİN MİSİNİZ?** mesajı görünür. Deęiřikliğin uygulanıp uygulanmayacağını onaylayın.
10. Uygulamak için **EVET** seçeneğini görüntülemek üzere **MENU+** (Menü+) düğmesine veya **MENU-** (Menü-) düğmesine basın ve ardından **ENTER** (Giriř) düğmesine basın. Yazıcı otomatik olarak yeniden bařlatılır.
11. **PLEASE POW OFF/SHUTDOWN COMP** (Lütfen kapatın/bilgisayarı kapatın) mesajı görüldüğünde yazıcıyı **OFF/ON** seçenekleri ile kapatıp açın.
12. İsteddiğiniz "ayar" görüntülenene kadar **MENU+** (Menü+) veya **MENU-** (Menü-) düğmesine basın.

13. Sağda seçilen ayara yıldız (\*) işareti girmek için **ENTER** (Giriş) düğmesine basın.
14. **ONLINE** (Çevrimiçi) moduna geçmek için **ONLINE** (Çevrimiçi) düğmesine basın.

## Menüler

### Bilgi Menüsü

Bu menü yazıcı içerisindeki çeşitli öğeleri hızlı bir listeleme yöntemi sağlar.

ÖĞE	YAPILACAK	AÇIKLAMA
MENÜ HARİTASINI YAZDIR	ÇALIŞTIR	Gösterilen geçerli ayarlarla menü listesinin tamamını yazdırır.
AĞ	ÇALIŞTIR	Ağ yapılandırma bilgisini yazdırır.
DEMO1 DEMO32	ÇALIŞTIR	Renkli ve tek renkli grafik ve yazıları içeren gösteri sayfasını yazdırır.

### Yazdırma menüsü

Bu menü yazdırma işi ile ilgili çeşitli fonksiyonların ayarlanmasını sağlar.

ÖĞE	AYARLAR	AÇIKLAMA
KOPYA SAYISI	1-999	Yazdırılacak bir dokümanın 1 ile 999 arasında kopya adedini girin.
DUPLEKS	AÇIK/KAPALI	Bu özellik yüklü değilse, iki yüze (2-tarafı) yazdırma fonksiyonunu açar ve kapatır.
KAĞITBES	TEPSİ1 KASET2 ÇA TEPİSİ.	Kağıt beslemesi için varsayılan tepsiyi, Tepsi 1 (üstte), Tepsi 2 (eğer takılı ise altta) veya MP Tepsisini (çok amaçlı tepsi) seçer.
OTO TEPİSİ ANAHTARI	AÇIK KAPALI	İki tepside de aynı tür kağıt varsa, kullanılan tepsideki kağıt yazdırma işinin ortasında biterse yazıcı diğer kağıt kaynağına geçebilir.
TEPSİ SR	AŞAĞI YUKARI KAĞIT BESLEME KASEDİ	Otomatik olarak değişim yapılacağı zaman tepsi sırasını belirler.

ÖĞE	AYARLAR	AÇIKLAMA
ÇOK AMAÇLI TEPSİ KULLANIMI	<b>UYUMSUZSA</b> KULLANMA	Yazdırılacak doküman, seçilen tepside bulunmayan bir kağıt boyutu isterse, yazıcı bunun yerine çok amaçlı tepside otomatik olarak kağıt besleyebilir. Bu fonksiyon etkin değilse, yazıcı duracak ve doğru kağıt boyutunun yüklenmesini isteyecektir.
MEDYA KONTROL	<b>ENABLE (Etkin)</b> DISABLE (Devre dışı)	Yazıcının yüklenen kağıt boyutunun yazdırılması istenen dokümanın kağıt boyutuna uygun olduğunu kontrol edip etmemesi gerektiğini belirler.



ÖĞE	AYARLAR	AÇIKLAMA
MONO-PRINT SPEED (Tek Baskı Hızı) (C5850)	OTOMATİK	Yazdırma işinin ilk sayfası siyah beyazsa, yazıcı 32 ppm (sayfa/dakika) hızında çalışır. Renkli bir sayfa algılandığı zaman, yazıcı o işin geri kalanı için hızı düşürür.
	NORMAL SPEED	Yazıcının renkli bir sayfa algılanıncaya dek 32 ppm hızında çalışması dışında, bu ayar AUTO SPEED ile aynı şekilde çalışır. Bu hızda çalışabilmek için yazıcının ısınmak için ek bir 10-20 saniyeye ve renkli sayfalar için 6 ppm hızına inerken soğumak için 30-60 saniyeye ihtiyacı vardır. Bu nedenle bu ayarın kullanılması en çok yazdırma işlerinin çoğu tamamen siyah beyaz olduğunda uygundur.
	COLOR SPEED	Yazıcı bütün yazdırma işleri için 26 ppm hızında çalışır. Bu ayar en çok yazdırma işlerinin çoğu renkli olduğunda uygundur.
MONO-PRINT SPEED(Tek Baskı Hızı) (C5650)	AUTO SPEED	Yazdırma işinin ilk sayfası siyah beyazsa, yazıcı 32 ppm (sayfa/dakika) hızında çalışır. Renkli bir sayfa algılandığı zaman, yazıcı o işin geri kalanı için 22 ppm hızına iner.
	MONO 32 PPM	Yazıcının renkli bir sayfa algılanıncaya dek 32 ppm hızında çalışması dışında, bu ayar AUTO SPEED ile aynı şekilde çalışır. Bu hızda çalışabilmek için yazıcının ısınmak için ek bir 10-20 saniyeye ve renkli sayfalar için 22 ppm hızına inerken soğumak için 30-60 saniyeye ihtiyacı vardır. Bu nedenle bu ayarın kullanılması en çok yazdırma işlerinin çoğu tamamen siyah beyaz olduğunda uygundur.
	COLOR SPEED	Yazıcı bütün yazdırma işleri için 22 ppm hızında çalışır. Bu ayar en çok yazdırma işlerinin çoğu renkli olduğunda uygundur.
	MIXED SPEED	Yazıcı bütün yazdırma işleri için 26 ppm hızında çalışır.

## Medya menüsü

Bu menü, geniş bir yazdırma ortamı aralığına uyumlu olması için gerekli ayarları sağlar.

ÖĞE	AYARLAR	AÇIKLAMA
TEPSİ1 KAĞIT ÖLÇ	<b>A4 / A5 / A6 / B5</b> LEGAL14 LEGAL13.5 LEGAL13 LETTER EXECUTIVE ÖZEL	Tepsi 1'e yüklenen kağıt boyutunu seçer (Her iki tepsi de takılı ise üstteki). ÖZEL ayar için bu tablodaki X-DIMENSION ve Y-DIMENSION bölümlerine bakın.
TEPSİ1 ORTAM TİPİ	<b>DÜZ</b> ANETLİ BOND DÖNÜŞÜMLÜ MÜSVETTE PARLAK  USERTYPE1 USERTYPE2 USERTYPE3 USERTYPE4 USERTYPE5	Bu tepsiye koyulan ortam türünü seçer. Kullanılan ortama daha iyi uyum sağlaması için, yazıcının, motor hızı ve eritme sıcaklığı gibi dahili işletim parametrelerini ayarlamasına yardımcı olur. Örneğin, üzerindeki mürekkebin dağılmaması için antetli kağıtlarda biraz daha düşük eritme sıcaklığı kullanılabilir.  USERTYPE 1-5 (Kullanıcı Türü 1-5) yalnızca ana bilgisayarda kayıtlı olduğu zaman görüntülenir.
TEPSİ1 ORTAM AĞIR.	HAFİF: <b>ORTA</b> AĞIR	Bu tepsiye yüklenen kağıt yığınının ağırlığına göre yazıcıyı ayarlar.
KASET2 KAĞIT ÖLÇ	<b>A4 / A5 / B5 /</b> LEGAL14 LEGAL13.5 LEGAL13 LETTER EXECUTIVE ÖZEL	Takılıysa Tepsi 2'ye (alttaki) yüklenen kağıt boyutunu seçer. ÖZEL ayarı için bu tablodaki X-DIMENSION ve Y-DIMENSION bölümlerine bakın.
TEPSİ2 ORTAM TİPİ	<b>DÜZ</b> ANETLİ BOND DÖNÜŞÜMLÜ MÜSVETTE PARLAK USERTYPE1 USERTYPE2 USERTYPE3 USERTYPE4 USERTYPE5	Bu tepsiye (takılıymışsa) yerleştirilen ortam türünü seçer.  USERTYPE 1-5 (Kullanıcı Türü 1-5) yalnızca ana bilgisayarda kayıtlı olduğu zaman görüntülenir.

ÖĞE	AYARLAR	AÇIKLAMA
KASET2 MEDYA AG.	HAFİF: <b>ORTA</b> AĞIR ÇOK AĞIR	Yazıcıyı, bu tepsiye (takılmışsa) yerleştirilen kağıdın ağırlığına göre ayarlar.
MPT KAĞIT BOYUTU	LETTER EXECUTIVE LEGAL14 LEGAL13.5 LEGAL13 <b>A4 / A5 / A6 / B5</b> ÖZEL COM-9 ENVELOPE COM-10 ZARF MONARCH ZARF DL ZARF C5 ZARF INDEX CARD	Çok amaçlı tepside beslenen kağıt boyutunu seçer. ÖZEL ayarı için bu tablodaki X-DIMENSION ve Y-DIMENSION bölümlerine bakın.
MPT MEDYA TİPI	<b>DÜZ</b> ANETLİ ASETAT ETİKET BOND DÖNÜŞÜMLÜ KART MÜSVETTE PARLAK  USERTYPE1 USERTYPE2 USERTYPE3 USERTYPE4 USERTYPE5	Seçilen ortam türüne daha iyi uyum sağlamak amacıyla yazıcının dahili parametrelerini ayarlayabilmesi için, çok amaçlı tepside beslenen ortam türünü seçer.  USERTYPE 1-5 (Kullanıcı Türü 1-5) yalnızca ana bilgisayarda kayıtlı olduğu zaman görüntülenir.
MPT MEDYA AĞIRLIĞI	HAFİF <b>ORTA</b> AĞIR- ÇOK AĞIR	Çok amaçlı tepside beslenen ortam ağırlığını seçer.
ÖLÇÜ BİRİMİ	<b>MİLİMETRE</b> İNÇ	Bir sonraki iki adım için ölçü birimini seçer.
X BOYUTU	100- <b>210</b> -216 MİLİMETRE	KAĞIT BOYUTU ayarlarında söz geç ÖZEL ayarları tarafından tanımlanan kağıt genişliğini seçer.

ÖĞE	AYARLAR	AÇIKLAMA
Y BOYUTU	148-297-1200 MİLİMETRE	KAĞIT BOYUTU ayarlarında sözü geçen "Özel" ayarları tarafından tanımlanan kağıt uzunluğunu seçer. Pankart yazdırma amacıyla 1200 mm'ye kadar olan malzemeler çok amaçlı tepside beslenebilir.

## Renk menüsü

Yazıcı, doğal gün ışığı koşullarında bakılan parlak beyaz kağıt için basılan çıktığı en uygun duruma getirerek, uygun aralıklarda otomatik olarak renk dengesi ve yoğunluğunu ayarlar. Bu menü içerisinde bulunan öğeler, özel ya da özellikle güç yazdırma işlerine ait varsayılan ayarları değiştirmek için bir yol sağlar. Bir sonraki yazdırma işi sona erdiğinde ayarlar, varsayılan değerlerine geri döner.

ÖĞE	AYARLAR	AÇIKLAMA
YOĞUNLUK KONTROL	<b>OTOMATİK</b> EL İLE	OTOMATİK olarak ayarlanırsa, yeni bir resim silindiri veya toner kartuşu takıldığında ve 100, 300 ve 500 silindir sayımı aralıklarında, görüntü yoğunluğu otomatik olarak ayarlanacaktır. Yazdırma işi sırasında 500'lük bir silindir sayımı aralığına ulaşırsa, yazdırma işinin sonunda gerçekleşir ve 55 saniye sürer. Manuel olarak ayarlanırsa, bu ayar sadece bir sonraki menü öğesi ile başlatıldığında gerçekleştirilecektir.
YOĞUNLUK AYARLA	ÇALIŞTIR	Bu seçeneğin belirlenmesi, renk yoğunluğu ile ilgili ayarlamalar yapmaya olanak tanır.
REGISTRATION AYARLAMA	ÇALIŞTIR	Otomatik renk kayıt ayarı gerçekleştirir. Normal olarak bu güç açıldığında ve üst kapak açılıp kapandığında yapılır. Bu işlem cam göbeği, macenta, sarı ve siyah görüntüleri siyah görüntüye doğru olarak ayarlar.
C REG İNCE AYAR M REG İNCE AYAR Y REG İNCE AYAR	-3~0~+3 -3~0~+3 -3~0~+3	Görüntü zamanlamasının siyah görüntü bileşeni hakkında hassas ayarını gerçekleştirir.

## Sistem yapılandırma menüsü

Bu menü tercih ettiğiniz çalışma yöntemine uygun olarak genel yazıcı ayarlarını ayarlar.

MENÜ ÖGELERİ	AYARLAR	AÇIKLAMA
POW SAVE ZAMANI	5 15 30 <b>60</b> 240	Yazıcı otomatik olarak güç tasarruf moduna geçmeden önceki bekleme süresini ayarlar. Bu modda güç tüketimi, sadece yazıcıyı çalışır ve veri almaya hazır durumda tutmak için gerekli bir alt seviyeye düşürülür. Bir yazdırma işi gönderildiğinde, yazdırma işlemi başlamadan önce yazıcının yaklaşık 1 dakikalık ısınma süresine ihtiyacı vardır.
UYARI	<b>AÇIK</b> İŞ	AÇIK olarak seçildiğinde, farklı bir kağıt boyutu isteği gibi kritik olmayan uyarılar <b>ONLINE (ÇEVİRİMİÇİ)</b> düğmesine basarak silinebilir. İŞ olarak seçildiğinde, yazdırma işi devam ederken uyarılar silinir.
MANUEL SÜRE SONU	KAPALI 30 <b>60</b>	İş iptalinden önce yazıcının kağıt beslenmesini kaç saniye bekleyeceğini belirler.
BEKLEME SÜRE SONU	5~ <b>90</b> ~300	Veri beklemeleri alındığında bir sayfayı çıkmaya zorlamadan önce yazıcının kaç saniye bekleyeceğini belirler. PostScript öykünmesi modunda belirlenen süre geçince iş iptal edilir.
TONER AZALDI	<b>DEVAM</b> DUR	Toner azaldı uyarısı aldıktan sonra yazıcının yazdırma işleminde devam edip etmeyeceğini belirler.
SIKIŞIKLIK GİDERME	<b>AÇIK</b> KAPALI	Bir kağıt sıkışması meydana geldikten sonra yazıcının sıkışıklık sonrası işlemine devam edip etmeyeceğini belirler. AÇIK olarak ayarlanırsa, kağıt sıkışıklığı giderildikten sonra, yazıcı kağıt sıkışıklığı nedeniyle kaybolan sayfaları yeniden yazdırmaya çalışacaktır.
HATA RAPORU	AÇIK <b>KAPALI</b>	<b>AÇIK</b> olarak ayarlanırsa, bir PostScript Öykünmesi hatası meydana geldiğinde yazıcı hata ayrıntılarını yazdıracaktır.

## USB menüsü

Bu menü yazıcının USB veri arabirimi işletimini kontrol eder.

ÖĞE	AYARLAR	AÇIKLAMA
SOFT RESET	ETKİN / <b>DEVRE DIŞI</b>	SOFT RESET komutunu devreye sokar veya devreden çıkarır.
SERİ NUMARASI	ETKİN / <b>DEVRE DIŞI</b>	En yüksek USB I/F aktarım hızına ayarlar
HIZ	12 / <b>480</b> Mps	Arabirim hızını seçer

## Ağ menüsü

Bu menü yazıcının 10Base-T/100Base-TX ağ arabirimi işletimini kontrol eder.

ÖĞE	AYARLAR	AÇIKLAMA
TCP/IP	<b>ENABLE (ETKİN)</b> / DISABLE (DEVREDİŞİ)	Bu ağ protokolünü devreye sokar veya devreden çıkarır.
NETBEUI	<b>ENABLE (ETKİN)</b> / DISABLE (DEVREDİŞİ)	Bu ağ protokolünü devreye sokar veya devreden çıkarır.
IP ADRES SETİ	OTO / MANUAL	IP adres atamasının otomatik (DHCP) veya el ile ayarlanabilir olacağını belirler.
IP ADRESİ	xxx.xxx.xxx.xxx	Mevcut atanmış IP adresi. Değiştirmek için, <b>ENTER</b> (Giriş) tuşuna basın ve ilk sayı grubunu artırmak için <b>+/-</b> tuşlarını kullanın ve ardından sonraki sayı grubuna geçmek için tekrar <b>ENTER</b> tuşuna basın. 4. sayı grubu ayarlandığında, yeni adres kaydetmek için tekrar <b>ENTER</b> (Giriş) tuşuna basın.
SUBNET MASK	xxx.xxx.xxx.xxx	Mevcut atanmış alt ağ maskesi. Değiştirmek için yukarıdaki işlemleri gerçekleştirin.
GATEWAY ADDRESS	xxx.xxx.xxx.xxx	Mevcut atanmış ağ geçidi adresi. Değiştirmek için yukarıdaki işlemleri gerçekleştirin.
FACTORY DEFAULTS	ÇALIŞTIR	Birim üretici tarafından kurulduğu zaman geçerli olan ayarları yeniden yükler.
WEB	<b>ENABLE (ETKİN)</b> / DISABLE (DEVREDİŞİ)	Web yapılandırma servisini devreye sokar veya devreden çıkarır.

ÖĞE	AYARLAR	AÇIKLAMA
TELNET	ETKİN / <b>DEVRE DIŐI</b>	Telnet yapılandırma servisini devreye sokar veya çıkarır.
FTP	<b>ENABLE (Etkin)</b> / VARSAYILAN	FTP üzerinden iletişimi devreye sokar veya çıkarır.
SNMP	<b>ENABLE (ETKİN)</b> / DISABLE (DEVREDİŐI)	SNMP protokolünü devreye sokar veya devreden çıkarır.
NETWORK SCALE	<b>NORMAL</b> / SMALL	Ağ büyüklüğünü seçer.
HUB LINK SETTING	<b>AUTO NEGOTIATE</b> 100BASE-TX FULL 100BASE-TX HALF 10BASE-T FULL 10BASE-T HALF	Bir ağ hubu üzerinden iletişim için tam veya yarım iki yüze yazdırmayı ayarlar.

## Bellek menüsü

**Varsayılan olarak görüntülenmez.** Bu menü, **Yönetici menüsünün OP MENU (İŐLEM MENÜŐÜ)** bölümü **ENABLE** olarak ayarlandığında görüntülenir.

ÖĞE	AYARLAR	AÇIKLAMA
ALMA ARABEL BOYUTU	<b>OTOMATİK</b> 0,5 MB 1,0 MB 2,0 MB 4,0 MB 8,0 MB 16,0 MB 32,0 MB	Alma arabellek boyutunu ayarlar.

## Sys Adjust (Sistem Ayar) menüsü

**Varsayılan olarak görüntülenmez.** Bu menü, **Yönetici menüsünün OP MENU (İŞLEM MENÜSÜ)** bölümü **ENABLE** olarak ayarlandığında görüntülenir.

ÖĞE	AYARLAR	AÇIKLAMA
X AYARI	+2,0 mm ~ 0 ~ -2,0 mm	Tüm yazdırma görüntüsünün konumunu (0,25 mm aralık), kağıt hareketine göre düşey (diğer bir deyişle yatay) olarak ayarlar. Bu değişikliğin sonucunda yazdırılabilir alan dışında olan yazdırma görüntüsünün bir kısmı kesilir.
Y AYARI	+2,0 mm ~ 0 ~ -2,0 mm	Tüm yazdırma görüntüsünün konumunu (0,25 mm aralık), kağıt hareketine göre dikey olarak ayarlar. Bu değişikliğin sonucunda yazdırılabilir alan dışında olan yazdırma görüntüsünün bir kısmı kesilir. PS modunda göz ardı edilen olumsuz değer düzeltilir.
DUPLEKS X AYARI	+2,0 mm ~ 0 ~ -2,0 mm	Duplekslenen işin tersi yazdırılırken Dupleks seçeneği yüklüyse kağıdın hareket yönüne göre 0,25 mm aralıklarla dikey olarak bütün yazdırma görüntüsünün konumu ayarlanır. Bu değişikliğin sonucunda yazdırılabilir alan dışında olan yazdırma görüntüsünün bir kısmı kesilir.
DUPLEKS Y AYARI	+2,0 mm ~ 0 ~ -2,0 mm	Duplekslenen işin tersi yazdırılırken Dupleks seçeneği yüklüyse kağıdın hareket yönüne göre 0,25 mm aralıklarla yatay olarak bütün yazdırma görüntüsünün konumu ayarlanır. Bu değişikliğin sonucunda yazdırılabilir alan dışında olan yazdırma görüntüsünün bir kısmı kesilir. PS modunda göz ardı edilen olumsuz değer düzeltilir.
DRUM TEMİZLİĞİ	AÇIK KAPALI	Seçenek, herhangi bir yatay beyaz çizgi etkisini azaltmak için yazdırmadan önce işlem yapmadan dram'ı (yazdırmadan) döndürüp döndürmeyeceğini belirler. <b>DİKKAT: Her ek döndürme Görüntü Dramı ömrünü kısaltır.</b>



## Bakım menüsü

Bu menü çeşitli yazıcı bakım fonksiyonlarına erişim sağlar.

ÖĞE	AYARLAR	AÇIKLAMA
MENU RESET	ÇALIŞTIR	Menüleri varsayılan fabrika ayarlarına sıfırlar.
SAKLAMA MENÜSÜ	ÇALIŞTIR	Mevcut menü ayarlarını varsayılan değer olarak kaydeder. Onay istendiğinde, kaydetmeyi onaylamak için <b>ENTER</b> (Giriş) tuşuna, iptal etmek için <b>CANCEL</b> (İptal) tuşuna basın.
GERİ YÜKL. MENÜSÜ	ÇALIŞTIR	Menüleri kaydedilen ayarlara sıfırlar.
ELEKTR. KORUMA	<b>ENABLE (ETKİN)</b> / <b>DISABLE</b> (DEVREDİŞİ)	Otomatik güç tasarrufu modunu devreye sokar veya devreden çıkarır. Bu moda girmeden önceki bekleme süresi sistem yapılandırması menüsünde belirlenir.
KAĞIT SİYAH AYARI	-2~0~+2	Beyaz kağıt üzerinde tek renkli yazdırmada gölgeli baskı veya hafif leke/çizgilerle karşılaşıldığında, küçük ayarlar için kullanılır. Gölgeleri azaltmak için daha yüksek bir değer veya yüksek yoğunluklu yazdırma alanlarında leke veya çizgileri azaltmak için daha düşük bir değer seçin.
KAĞIT RENK AYAR	-2~0~+2	Yukarıdaki gibi fakat renkli yazdırma için.
ASETAT SİYAH AYARI	-2~0~+2	Yukarıdaki gibi fakat asetatlara tek renkli yazdırma için.
SAYDAM RENK AYAR	-2~0~+2	Yukarıdaki gibi fakat asetatlara renkli yazdırma için.
SMR AYARI	-2~0~+2	Sıcaklık, nemlilik, baskı yoğunluğu/sıklığı gibi değişikliklerden kaynaklanan değişiklikleri düzeltmek üzere tutarsız baskı kalitesinin düzeltme değerini ayarlar.
BG AYARI	-3~0~+3	Sıcaklık, nemlilik, baskı yoğunluğu/sıklığı gibi değişikliklerden kaynaklanan değişiklikleri düzeltmek üzere koyu renkli baskı düzeltme değerini ayarlar.

## Kullanım menüsü

Bu menü sadece bilgi içindir ve yazıcının tam bir kullanım göstergesini sunar, sarf malzemelerinin tahmini olarak kalan ömrünü belirtir. Özellikle bu menü elinizde tüm sarf malzemelerinden birer yedek bulunmadığında ve bunları ne zaman değiştirmeniz gerektiğini bilmeniz gerektiğinde yararlıdır.

ÖĞE	AÇIKLAMA
TOPLAM SAYFA SAYISI	Yazdırılan toplam sayfa sayısını görüntüler (sıkışan kağıtlar dahil değildir). Not: Dupleks baskıda bir yaprak 2 sayfa olarak hesaplanır. Bu nedenle toplam sayfa sayısı her teptiden yazdırılan sayfa sayısına eşit olmayabilir.
TRAYn PAGE COUNT	N teptisinden beslenen toplam sayfa sayısı.
MPT SAYFA SAYISI	Çok amaçlı teptiden beslenen toplam sayfa sayısı.
COLOR PAGE COUNT	Renkli yazdırılan toplam sayfa sayısını görüntüler (sıkışan kağıtlar veya iptal edilen işler dahil değildir).
MONO SAYFA SAYISI	Tek renkli yazdırılan toplam sayfa sayısını görüntüler (sıkışan kağıtlar veya iptal edilen işler dahil değildir).
K DRUM ÖMRÜ C DRUM ÖMRÜ M DRUM ÖMRÜ Y DRUM ÖMRÜ	Bu sarf malzemelerinin kalan ömürlerinin yüzde değerleri.
KALAN BELT KULL	Kalan Kayış ömrü yüzdesi.
KAYNAŞTIRICI ÖMRÜ	Kalan Kaynaştırıcı ömrü yüzdesi.
K TONER C TONER M TONER Y TONER	Kartuş büyüklüğü ve kalan toner seviyesi.

## Yönetici Menüsü

**Bu menüye yalnızca Sistem Yöneticileri tarafından erişilebilir.**

Bu menüye erişmek için **ENTER** (Giriş) düğmesini basılı tutarken yazıcıyı **AÇIK** duruma getirin.

Menü yalnızca **İNGİLİZCE**'dir.

ÖĞE	AYARLAR	AÇIKLAMA
ENTER PASSWORD (Şifre Gir)	xxxxxxxxxxxx	Yönetici menüsüne giriş yapmak için şifreyi girin. Şifre alfasayısal karakterlerden oluşan 6-12 karakter arasında olmalıdır. Varsayılan değer "aaaaaa"dır. ADMIN MENU'den (Yönetici Menüsü) çıktıktan sonra yazıcıyı yeniden başlatın.
OP MENU (İşletim Menüsü)/ ALL CATEGORY (Bütün kategoriler)	<b>ENABLE (Etkin)</b> DISABLE	USERS MENU'de (Kullanıcılar Menüsü) VALID/INVALID (Geçerli/Geçersiz) seçeneklerini belirleyin. INVALID (Geçersiz) seçildiğinde BASKI MENÜSÜ açılmaz.
OP MENU (İşletim Menüsü)/ INFORMATION MENU (Bilgi Menüsü)	<b>ENABLE (Etkin)</b> DISABLE	BİLGİ MENÜSÜ kategorisinde VALID/INVALID (Geçerli/Geçersiz) seçeneklerini belirleyin. INVALID (Geçersiz) seçildiğinde USERS MENU'de (Kullanıcılar Menüsü) BİLGİ MENÜSÜ kategorisi açılmaz.
OP MENU (İşletim Menüsü) SHUTDOWN MENU (Kapatma Menüsü)	<b>ENABLE (Etkin)</b> DISABLE	SHUTDOWN menüsü kategorisinde VALID/INVALID (Geçerli/Geçersiz) seçeneklerini belirleyin. INVALID (Geçersiz) seçildiğinde USERS MENU'de (Kullanıcılar Menüsü) SHUTDOWN MENU (Kapatma Menüsü) kategorisi açılmaz.
OP MENU (İşletim Menüsü) YAZDIRMA MENÜSÜ	<b>ENABLE (Etkin)</b> DISABLE	BASKI MENÜSÜ kategorisi için VALID/INVALID (Geçerli/Geçersiz) durumunu belirleyin. INVALID (Geçersiz) seçildiğinde USERS MENU'de (Kullanıcılar Menüsü) BASKI MENÜSÜ kategorisi açılmaz.
OP MENU (İşletim Menüsü) MEDYA MENÜSÜ	<b>ENABLE (Etkin)</b> DISABLE	MEDYA MENÜSÜ kategorisi için VALID/INVALID (Geçerli/Geçersiz) durumunu belirleyin. INVALID (Geçersiz) seçildiğinde USERS MENU'de (Kullanıcılar Menüsü) MEDYA MENÜSÜ kategorisi açılmaz.

ÖĞE	AYARLAR	AÇIKLAMA
OP MENU (İşletim Menüsü)/ COLOR MENU (Renk Menüsü)	<b>ENABLE (Etkin)</b> DISABLE	RENK MENÜSÜ kategorisi için VALID/INVALID (Geçerli/Geçersiz) durumunu belirleyin.  INVALID (Geçersiz) seçildiğinde USERS MENU'de (Kullanıcılar Menüsü) RENK MENÜSÜ kategorisi açılmaz.
OP MENU (İşletim Menüsü)/ SYS KNFIG. MENU	<b>ENABLE (Etkin)</b> DISABLE	SYS KONFIG MENU kategorisinde VALID/INVALID (Geçerli/Geçersiz) seçeneklerini belirleyin.  INVALID (Geçersiz) seçildiğinde USERS MENU'de (Kullanıcılar Menüsü) SYS KONFIG MENU kategorisi açılmaz.
OP MENU (İşletim Menüsü)/ USB MENÜSÜ	<b>ENABLE (Etkin)</b> DISABLE	USB MENÜSÜ kategorisi için VALID/INVALID (Geçerli/Geçersiz) durumunu belirleyin.  INVALID (Geçersiz) seçildiğinde USERS MENU'de (Kullanıcılar Menüsü) USB MENÜSÜ kategorisi açılmaz.
OP MENU (İşletim Menüsü)/ NETWORK MENÜSÜ	<b>ENABLE (Etkin)</b> DISABLE	NETWORK MENU kategorisinde VALID/INVALID (Geçerli/Geçersiz) seçeneklerini belirleyin.  INVALID (Geçersiz) seçildiğinde USERS MENU'de (Kullanıcılar Menüsü) NETWORK MENU (Ağ Menüsü) kategorisi açılmaz.
OP MENU (İşletim Menüsü)/ BELLEK MENÜSÜ	<b>ENABLE (Etkin)</b> DISABLE	BELLEK MENÜSÜ kategorisi için VALID/INVALID (Geçerli/Geçersiz) durumunu belirleyin.  INVALID (Geçersiz) seçildiğinde USERS MENU'de (Kullanıcılar Menüsü) BELLEK MENU kategorisi açılmaz.
OP MENU (İşletim Menüsü)/ SİSTEM AYAR MENÜSÜ	<b>ENABLE (Etkin)</b> DISABLE	SYS AYAR MENU kategorisinde VALID/INVALID (Geçerli/Geçersiz) seçeneklerini belirleyin.  INVALID (Geçersiz) seçildiğinde USERS MENU'de (Kullanıcılar Menüsü) SYS AYAR MENU kategorisi açılmaz.
OP MENU (İşletim Menüsü)/ BAKIM MENÜSÜ	<b>ENABLE (Etkin)</b> DISABLE	BAKIM MENU kategorisinde VALID/INVALID (Geçerli/Geçersiz) seçeneklerini belirleyin.  INVALID (Geçersiz) seçildiğinde USERS MENU'de (Kullanıcılar Menüsü) BAKIM MENÜSÜ kategorisi açılmaz.

ÖĞE	AYARLAR	AÇIKLAMA
OP MENU (İşletim Menüsü)/ KULLANIM MENÜSÜ	<b>ENABLE (Etkin)</b> DISABLE	KULLANIM MENÜSÜ kategorisi için VALID/INVALID (Geçerli/Geçersiz) durumunu belirleyin.  INVALID (Geçersiz) seçildiğinde USERS MENU'de (Kullanıcılar Menüsü) KULLANIM MENÜSÜ kategorisi açılmaz.
KONFIG. MENÜSÜ/NEARLI FE LED (Yaklaşık Ömür LED'i)	<b>ENABLE (Etkin)</b> DISABLE	Toner, dram füzere veya kayış için kullanım süresi dolmak üzereyken uyarı vermek için ön panel LED'ini etkinleştirir veya devre dışı bırakır.  Attention (Dikkat) LED'i, bu ayar etkinleştirildiğinde yanar, devre dışı bırakıldığında yanmaz.
FILE SYS MAINTE1/FLASH INITIALIZE (Dosya Sistemi Bakımı/Flash Başlatma)	ÇALIŞTIR	FLASH BELLEGİ başlatır. <b>HAYIR</b> seçildiğinde makine kaynak menüsüne döner. <b>EVET</b> seçildiğinde makine otomatik olarak yeniden başlatılır ve Flash bellek başlatılır.
FILE SYS MAINTE2/INITIAL LOCK (Dosya Sistemi Bakımı2/Kilidi Başlat)	<b>EVET</b> NO.	<b>EVET</b> seçildiğinde "ADMIN MENU" (Yönetici Menüsü) – "FILE SYS MAINTE1" (Dosya Sistemi Bakımı) (yukarıda) seçilebilir.
ŞİFRE DEĞİŞTİR/YENİ ŞİFRE	xxxxxxxxxxxx	Yönetici menüsüne girmek için yeni şifre belirler.  Şifre alfasayısal karakterlerden oluşan 6-12 karakter arasında olmalıdır.  Varsayılan değer "aaaaaa"dır.  ADMIN MENU'den (Yönetici Menüsü) çıktıktan sonra yazıcıyı yeniden başlatın.
ŞİFRE DEĞİŞTİR/PAROL A ONAYLA	xxxxxxxxxxxx	Yukarıdakini onaylar.

## Varsayılan Fabrika Ayarları

KATEGORİ	ÖĞE	VARSAYILAN
YAZDIRMA MENÜSÜ	KOPYA SAYISI	1
	KAĞITBES	TEPSİ1
	OTO TEPSİ ANAHTARI	AÇIK
	TEPSİ SR	AŞAĞI
	ÇOK AMAÇLI TEPSİ KULLANIMI	UYUMSUZSA
	MEDYA KONTROL	ENABLE
	TEK YAZDIRMA HIZI	OTOMATİK
MEDYA MENÜSÜ	TEPSİ1 KAĞIT ÖLÇ	A4
	TEPSİ1 ORTAM TİPİ	NORMAL KAĞIT
	TEPSİ1 ORTAM AĞIR.	ORTA
	TEPSİ2 KAĞIT ÖLÇ	A4
	TEPSİ2 ORTAM TİPİ	NORMAL KAĞIT
	TEPSİ2 ORTAM AĞIR.	ORTA
	MPT KAĞIT BOYUTU	A4
	MPT MEDYA TİPİ	NORMAL KAĞIT
	MPT MEDYA AĞIRLIĞI	ORTA
	ÖLÇÜ BİRİMİ	MİLİMETRE
	X BOYUTU	210 mm
	Y BOYUTU	297 mm
RENK MENÜSÜ	YOĞUNLUK	OTOMATİK
	C REG İNCE AYAR	0
	M REG İNCE AYAR	0
	Y REG İNCE AYAR	0
SYS KNFİG. MENÜ	POW SAVE ZAMANI	60 DK
	UYARI	ONLINE (Çevrimiçi)

KATEGORİ	ÖĞE	VARSAYILAN
SYS KONFIG. MENÜ (devam)	MANUEL SÜRE SONU	60 saniye
	BEKLEME SÜRE SONU	90 saniye
	TONER AZALDI	DEVAM
	SIKIŞIKLIK GİDERME	AÇIK
	HATA RAPORU	KAPALI
USB MENÜSÜ	SOFT RESET	DISABLE
	HIZ	480 MBPS
	SERİ NUMARASI	ENABLE
NETWORK MENÜSÜ	TCP/IP	ENABLE
	NETBEUI	DISABLE
	IP ADRES SETİ	OTOMATİK
	IP ADRESİ	169.254.xxx.xxx / 192.168.100.100
	SUBNET MASK	255.255.0.0 / 255.255.255.0
	GATEWAY ADDRESS	0.0.0.0
	WEB	
	TELNET	ENABLE
	FTP	DISABLE
	SNMP	DISABLE
	NETWORK SCALE	NORMAL
	HUB LINK SETTING	AUTO NEGOTIATE
BELLEK MENÜSÜ	RECEIVE BUF BOYUTU	OTOMATİK
SİSTEM AYAR MENÜSÜ	X AYARI	0,00 mm
	Y AYARI	0,00 mm
	DUPLEKS X AYARI	0,00 mm
	DUPLEKS Y AYARI	0,00 mm

KATEGORİ	ÖĞE	VARSAYILAN
SİSTEM AYAR MENÜSÜ (devam)	DRUM TEMİZLİĞİ	KAPALI
BAKIM MENÜSÜ	GÜÇ KORUMA	ENABLE
	KAĞIT SİYAH AYARI	0
	KAĞIT RENK AYARI	0
	SAYDAM SİYAH AYARI	0
	SAYDAM RENK AYAR	0
	SMR AYARI	0
	BG AYARI	0



# Sarf malzemesi ögelerini deęiřtirme

Bu bölümde sarf malzemelerinin nasıl deęiřtirileceęi anlatılır. Bir rehber olması aısından bu malzemelerin tahmini ömürleri ařaęıda belirtilmiřtir:

## Toner:

### Bařlangı Kartuşu:

Makine, 2,250 A4 sayfası için yeterli Siyah, Mavi, Macenta ve Sarı tonerle birlikte saęlanır. Tonerin 750 A4 sayfası görüntü silindiri için kullanılır (kalan 1.500 A4 sayfası ise %5 kullanım oranındadır).

### Kartuş Deęiřtirme:

A4 KAęIDI KULLANIM ORANI (BU RENKTEN)		%2.5	%5.0	%10
Siyah	C5650	16,000	8,000	4,000
	C5850:	16,000	8,000	4,000
Cam Göbeęi	C5650	4,000	2,000	1,000
	C5850	12,000	6,000	3,000
Macenta	C5650	4,000	2,000	1,000
	C5850	12,000	6,000	3,000
Sarı	C5650	4,000	2,000	1,000
	C5850	12,000	6,000	3,000

## Görüntü drum'ı:

Yaklařık — 20.000 sayfa (yazdırma iřlerinin %20'sinin yalnızca 1 sayfa, %30'unun 3 sayfalık belgeler, %50'sinin de 15 sayfa veya üzeri yazdırma iřlerinden oluřtuęu tipik ofis uygulamalarından hesaplanmıřtır).

## Aktarım bandı:

Yaklařık 60.000 A4 sayfası.

## Kaynařtırıcı:

Yaklařık 60.000 A4 sayfası.

## Sarf malzemeleri sipariş ayrıntıları

ÖĞE	ÖMÜR	SİPARİŞ NO.
Toner, C5850, siyah	8.000 A4 @ % 5*	43865724
Toner, C5850, cam göbeği	6.000 A4 @ % 5*	43865723
Toner, C5850, macenta	6.000 A4 @ % 5*	43865722
Toner, C5850, sarı	6.000 A4 @ % 5*	43865721
Toner, C5650, siyah	8.000 A4 @ % 5*	43865708
Toner, C5650, cam göbeği	2.000 A4 @ % 5*	43872307
Toner, C5650, macenta	2.000 A4 @ % 5*	43872306
Toner, C5650, sarı	2.000 A4 @ % 5*	43872305
Görüntü drumı, C5850, siyah	20.000 A4 sayfası*	43870024
Görüntü drumı, C5850, cam göbeği	20.000 A4 sayfası*	43870023
Görüntü drumı, C5850, macenta	20.000 A4 sayfası*	43870022
Görüntü drumı, C5850, sarı	20.000 A4 sayfası*	43870021
Görüntü drumı, C5650, siyah	20.000 A4 sayfası*	43870008
Görüntü drumı, C5650, cam göbeği	20.000 A4 sayfası*	43870007
Görüntü drumı, C5650, macenta	20.000 A4 sayfası*	43870006
Görüntü drumı, C5650, sarı	20.000 A4 sayfası*	43870005
Kaynaştırıcı	60.000 A4 sayfası*	43853103
Aktarma kayışı	60.000 A4 - 3/iş	43347602

\* Ortalama ömür: Devamlı yazdırmada %20 sayfa, 3 sayfalık işlerde %50 sayfa ve tek sayfalık işlerde %30 sayfa.

**Donanımınızdan en iyi kalite ve performansı elde etmek için yalnızca gerçek Oki sarf malzemelerini kullanın. Orijinal Oki olmayan ürünler yazıcınızın performansına zarar verebilir ve garantinizi geçersiz kılabilir.**

## Toner kartuşunu deęiřtirme

*NOT:*

*LCD ekranda TONER LOW (Toner Azaldı) uyarısı görünürse veya baskı soluklařırsa önce üst kapaęı açın ve tonerin içindeki tozu daęıtmak üzere yavaşça sarsın. Bu řekilde toner kartuşundan en iyi “ürünü” alabilirsiniz.*

### DİKKAT!

**Tonerin ziyan edilmemesi ve toner algılayıcıda sorun olmaması için, “TONER BİTTİ” ifadesi görüntülenene kadar toner kartuşlarını deęiřtirmeyin.**

Bu yazıcıda kullanılan toner çok ince bir kuru tozdur. Dört kartuşta bulunur: cam göbeęi, macenta, sarı ve siyah kartuşun her birinde.

Yeni kartuşu taktığınızda kullanılmış olanı üzerine yerleřtirmek üzere elinizin altında bir kaęıt parçası bulundurun.

Kullanılmış kartuşun gereęi gibi elden çıkarılması için yeni kartuşun kutusuna yerleřtirin ve ilgili yerel mevzuatları veya talimatları uygulayın.

Toner tozu dökülürse hafifçe silin. Bu yeterli olmazsa artıkları temizlemek için soęuk, ıslak bir bez kullanın.

Sıcak su veya herhangi bir çözücü madde ile asla temizlemeyin. Aksi taktirde dökülen yerde kalıcı leke oluşabilir.

### UYARI!

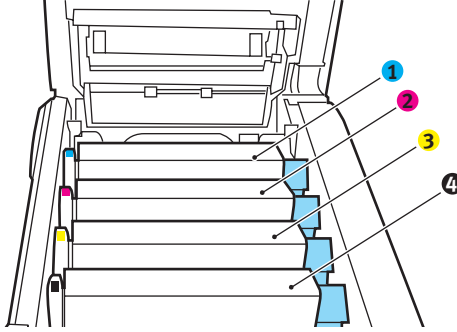
**Toneri nefesle içinize çeker veya gözlerinize bulařtırırsanız, biraz su için veya bol soęuk suyla gözlerinizi yıkayın. Hemen bir doktora görünün.**

1. Kapak açma düğmesine basın ve yazıcının üst kapağını tamamen açın.

## UYARI!

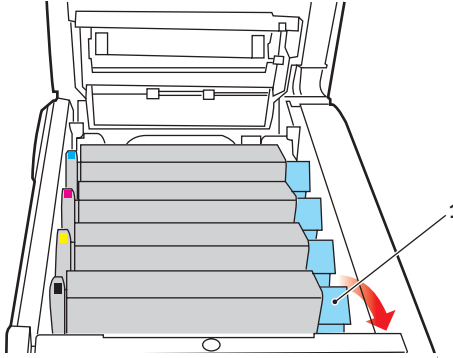
**Yazıcı çalıştırıldıysa kaynaştırıcı sıcak olabilir. Bu alan açık bir şekilde etiketlenmiştir. Dokunmayın.**

2. Dört kartuşun pozisyonlarını not edin.

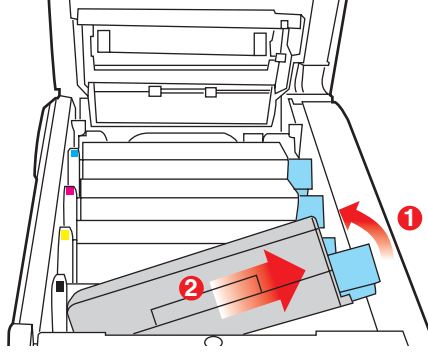


1. Cam göbeği kartuş	2. Macenta kartuş
3. Sarı kartuş	4. Siyah kartuş

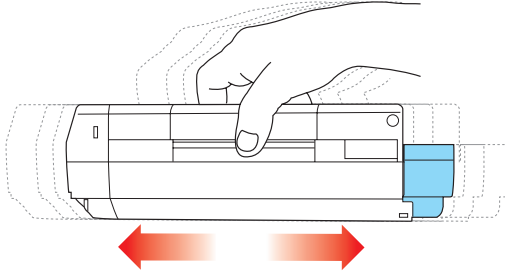
- (a) Değiştirilecek kartuşun üzerindeki renkli toner serbest bırakma kolunu (1) yazıcının ön tarafına doğru iyice çekin.



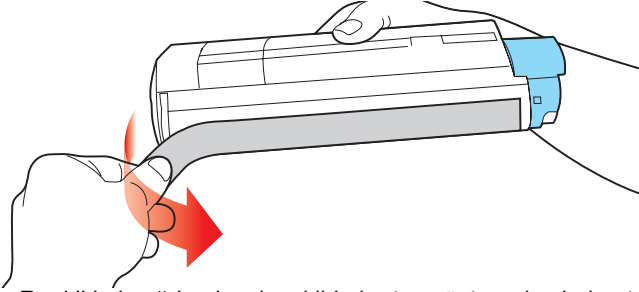
3. Kartuşun sağ ucunu kaldırın ve ardından şekilde görüldüğü gibi kartuşu sağa doğru çekerek sol ucunu serbest bırakın ve toner kartuşunu yazıcının dışına çıkarın.



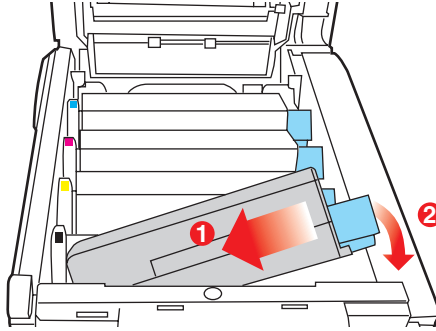
4. Eşyalarınızın lekelenmesini önlemek için kartuşu yavaşça bir kağıt üzerine koyun.
5. Yeni kartuşu kutusundan çıkarın ancak bir süre daha ambalajında bırakın.
6. Kartuş içerisindeki tonerin gevşemesi ve homojen bir biçimde dağılması için yeni kartuşu yanlamasına hafifçe çalkalayın.



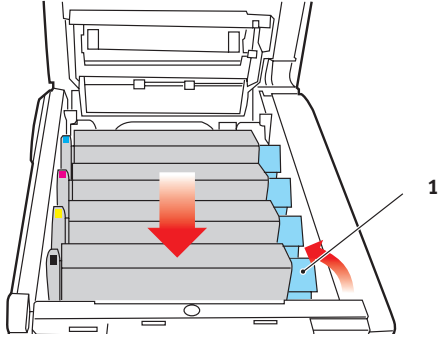
7. Ambalaj malzemesini açın ve kartuşun dış kısmındaki yapışkan şeridi sıyırın.



8. Renkli kol sağda olacak şekilde kartuşu üst merkezinden tutarak, eski kartuşun çıkarıldığı görüntü silindiri üzerine doğru yazıcı içerisine koyun.
9. Kartuşun sol ucunu, silindirdeki yaya doğru bastırarak, ilk olarak görüntü silindirinin üst kısmına yerleştirin ve ardından kartuşun sağ ucunu görüntü silindirinin üzerine doğru aşağı bastırarak yerleştirin.



10. Tam olarak yerleştikten emin olmak için kartuşu aşağı doğru bastırarak, renkli kolu (1) yazıcının arka tarafına doğru itin. Bu hareket kartuşu yerine kilitleyecek ve görüntü silindirinine içine toner bırakacaktır.



11. Son olarak üst kapağı kapatın ve kapak mandallarının kapanması için her iki taraftan sıkıca aşağı doğru bastırın.

## Görüntü silindirini deęiřtirme

### DİKKAT!



Statik elektrięe duyarlı aygıtlar; dokunurken dikkatli olun.

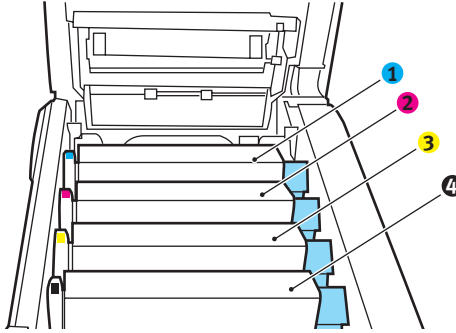
Yazıcının içinde dört adet görüntü silindiri bulunur: cam göbeęi, macenta, sarı ve siyah.

1. Kapak açma düęmesine basın ve yazıcının üst kapaęını tamamen açın.

### UYARI!

Yazıcı çalıştırıldıysa kaynařtırıcı birimi sıcak olabilir.  
Bu alan açık bir řekilde etiketlenmiřtir. Dokunmayın.

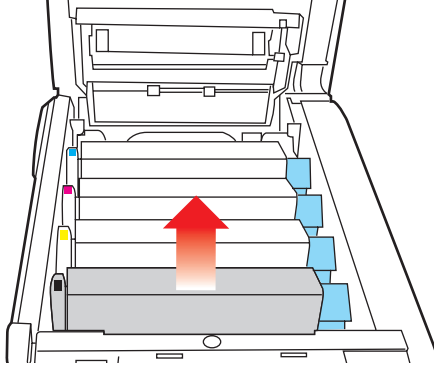
2. Dört kartuřun pozisyonlarını not edin.



1. Cam göbeęi kartuř	2. Macenta kartuř
3. Sarı kartuř	4. Siyah kartuř



3. Üst merkezinden tutarak görüntü silindiri toner kartuşu ile beraber yukarı kaldırın ve yazıcının dışına çıkarın.

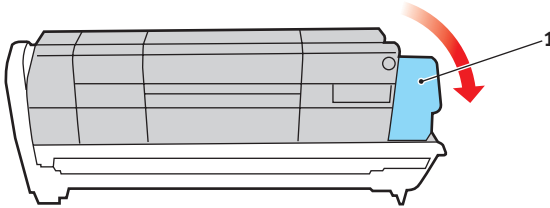


4. Eşyalarınızın lekelenmesini önlemek ve yeşil silindir yüzeyinin zarar görmesine meydan vermemek için kartuşu yavaşça bir kağıt üzerine koyun.

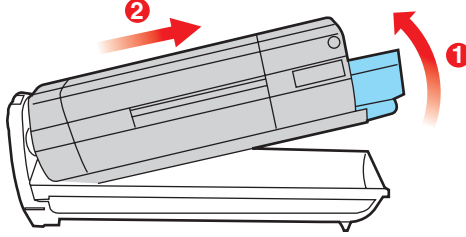
## DİKKAT!

**Kartuşun tabanındaki yeşil silindir yüzeyi çok kırılğan ve ışığa karşı hassastır. Bu yüzeye dokunmayın ve 5 dakikadan uzun süre normal oda ışığına maruz bırakmayın. Silindirin 5 dakikadan daha uzun süre yazıcı dışında kalması gerekirse, kartuşu ışıktan korumak için siyah plastik bir çanta içine yerleştirin. Silindiri kesinlikle doğrudan güneş ışığı ya da çok parlak oda aydınlatmasına maruz bırakmayın.**

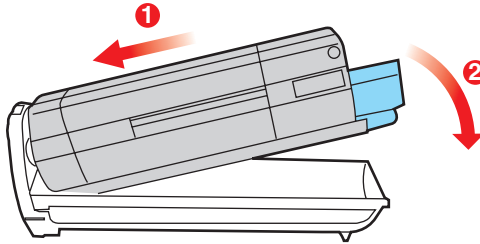
5. Renkli toner serbest bırakma kolu (1) sağda olacak şekilde kolu kendinize doğru çekin. Böylece toner kartuşu ile görüntü silindiri kartuşu arasındaki bağ serbest kalacaktır.



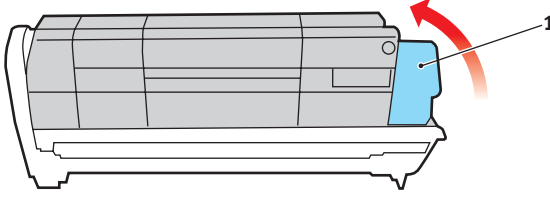
6. Kartuşun sağ ucunu kaldırın ve ardından şekilde görüldüğü gibi kartuşu sağa doğru çekerek sol ucunu serbest bırakın ve toner kartuşunu yazıcının dışına çıkarın. Eşyalarınızın lekelenmesini önlemek için kartuşu yavaşça bir kağıt üzerine koyun.



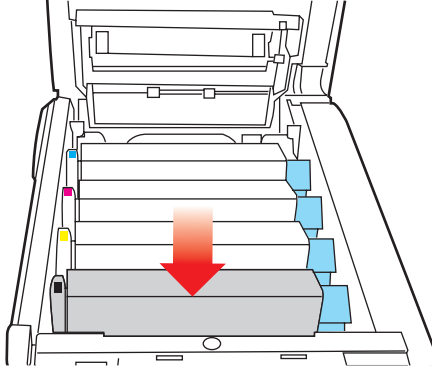
7. Yeni görüntü silindiri kartuşunu ambalajından çıkarın ve eski kartuşun bulunduğu kağıdın üzerine bırakın. Eski birimi yeni birimle aynı şekilde saklayın. Eski kartuşu atmak üzere ambalajına koyun.
8. Şekilde gösterildiği gibi toner kartuşunu yeni görüntü silindiri kartuşunun üzerine bırakın. İlk olarak sol ucunu itin ve daha sonra sağ ucunu aşağı içeri doğru indirin. (Kalan toner seviyesi çok düşük değilse, bu aşamada yeni bir toner kartuşu takmak gerekli değildir.)



9. Toner kartuşunu yeni görüntü silindirin üzerine kilitlemek için renkli serbest bırakma kolunu (1) sizden uzağa doğru itin ve toneri serbest bırakın.



10. Birimin tamamını üst orta kısımdan tutarak, her bir uçtaki kancaları yazıcı boşluğunun kenarlarındaki yuvalarına oturtarak indirin ve yazıcıya yerleştirin.



11. Son olarak üst kapağı kapatın ve kapak mandallarının kapanması için her iki taraftan sıkıca aşağı doğru bastırın.

**NOT:**

*Herhangi bir nedenle yazıcınızı iade etmeniz ya da taşımanız gerekirse, önce görüntü drumunu çıkarın ve verilen çantaya yerleştirin. Bu, tonerin mürekkep akıtmasını önler.*

## Kayış birimini deęiřtirme

Kayıř birimi, drt grnt silindirin altında bulunur. Bu birimin yaklařık her 60.000 sayfadan sonra deęiřtirilmesi gerekir.

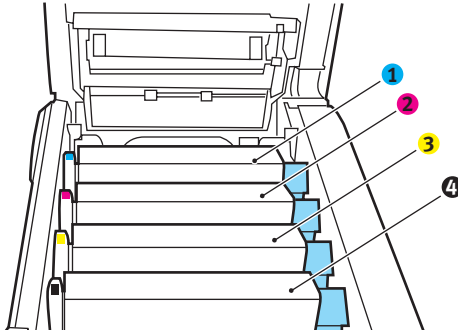
Yazıcıyı kapatın ve kapaęını amıdan nce yaklařık 10 dakika kaynařtırıcının soęumasını bekleyin.

1. Kapak ama dğmesine basın ve yazıcının st kapaęını tamamen aın.

### UYARI!

**Yazıcı alıřtırıldıysa kaynařtırıcı birimi sıcak olabilir. Bu alan aık bir řekilde etiketlenmiřtir. Dokunmayın.**

2. Drt kartuřun pozisyonlarını not edin. Kartuřların aynı sırayla geri yerleřtirilmesi nemlidir



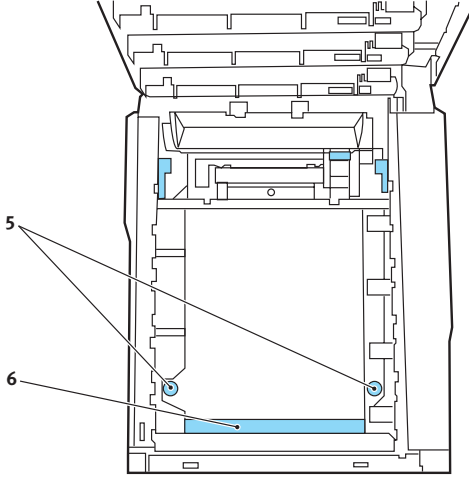
1. Cam gbeęi kartuř	2. Macenta kartuř
3. Sarı kartuř	4. Siyah kartuř

3. Her bir görüntü silindiri yazıcının dışına çıkarın ve doğrudan ısı ve ışık kaynaklarından uzak kalacak emniyetli bir yere yerleştirin.

## DİKKAT!

**Kartuşun tabanındaki yeşil silindir yüzeyi çok kırılğan ve ışığa karşı hassastır. Bu yüzeye dokunmayın ve 5 dakikadan uzun süre normal oda ışığına maruz bırakmayın. Silindirin 5 dakikadan daha uzun süre yazıcı dışında kalması gerekirse, kartuşu ışıktan korumak için siyah plastik bir çanta içine yerleştirin. Silindiri kesinlikle doğrudan güneş ışığı ya da çok parlak oda aydınlatmasına maruz bırakmayın.**

4. Kayışın her iki tarafındaki iki adet bağlayıcı (5) ile ön taraftaki kaldırma çubuğunun (6) yerini bulun.



5. İki bağlayıcıyı 90° sola doğru çevirin. Böylece kayış yazıcı kasasından ayrılır.
6. Kayışın öne doğru eğilmesi için kaldırma çubuğunu (6) yukarı doğru çekin ve kayışı yazıcıdan çıkarın.
7. Kaldırma çubuğu önde ve hareket dişlisi yazıcının arka tarafına doğru gelecek şekilde, yeni kayışı yerine indirin. Sürücü dişlisini ünitenin arka sol köşesine kadar yazıcının içerisindeki dişliye yerleştirin ve kayışı düz olarak yazıcı içerisine yerleştirin.

8. İki bağlayıcıyı (5) kilitlemeye kadar 90° sağı doğru çevirin. Böylece kayış yerine kilitlenecektir.
9. Dört görüntü silindirini, diğer tüm toner kartuşlarıyla beraber ve aynen çıkarıldıkları sırayla yazıcıya tekrar yerleştirin: cam göbeğı (arkaya en yakın), macenta, sarı ve siyah (öne en yakın).
10. Son olarak üst kapağı kapatın ve kapak mandallarının kapanması için her iki taraftan sıkıca aşağı doğru bastırın.

## Kaynařtırıcıyı deęiřtirme

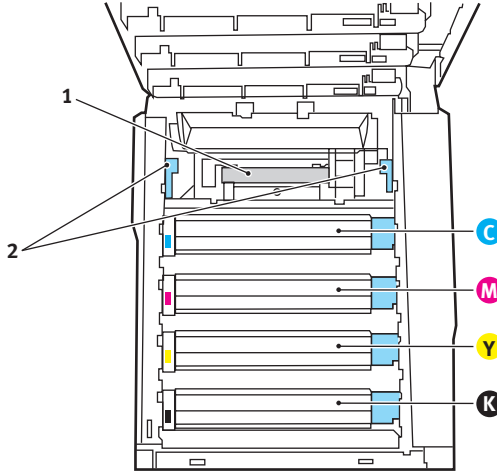
Kaynařtırıcı, yazıcının içindeki dört görüntü silindirin tam arkasında bulunur.

### UYARI!

Yazıcı yakın zamanda çalıştırılmışsa bazı kaynařtırıcı parçaları çok sıcak olabilir. Kaynařtırıcı sadece dokunabilecek kadar hafif sıcak olabilecek sap kısmından tutarak özellikle önem göstermeye gayret gösteriniz. Bu kısımda bu tehlikeye açık bir şekilde dikkat çeken bir uyarı etiketi bulunur. Herhangi bir çekinceniz varsa yazıcının elektrięini kapatın ve kapaęını açmadan önce kaynařtırıcının soęuması için en az 10 dakika bekleyin.

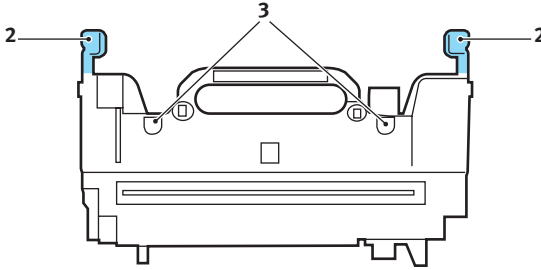
Yazıcıyı kapatın ve kapaęını açmadan önce yaklaşık 10 dakika kaynařtırıcının soęumasını bekleyin.

1. Kapak açma düęmesine basın ve yazıcının üst kapaęını tamamen açın.
2. Kaynařtırıcının sap kısmını (1), kaynařtırıcının üst kısmında bulunur.

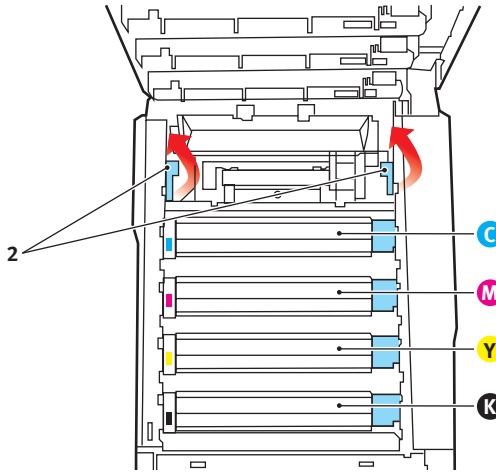


3. Kaynařtırıcıyı tutan iki kolu (2) tam olarak dik durumda duracak şekilde yazıcının ön tarafına doęru çekin.

4. Kaynaştırıcıyı sap kısmından tutarak (1) yukarı doğru düz kaldırarak yazıcıdan çıkarın. Kaynaştırıcı hala sıcaksa, ısıdan etkilenmeyecek düz bir yüzey üzerine yerleştirin.
5. Yeni kaynaştırıcıyı ambalajından çıkarın ve taşıma malzemelerini ayırın.
6. Yeni kaynaştırıcıyı sapından tutarak doğru konumda olup olmadığına bakın. Tutucu kolların (2) tamamen dik konumda ve iki tespit taşıyıcısı (3) size dönük olmalıdır.



7. İki tespit taşıyıcısının (3) kaynaştırıcı alanını görüntü silindirlere ayıran metal bölümdeki yuvalarına yerleştirerek, kaynaştırıcıyı yazıcıya doğru indirin.
8. Kaynaştırıcıyı yerine kilitlemek için iki tutucu kolu (2) yazıcının arka tarafına doğru itin.





Son olarak üst kapađı kapatın ve kapak mandallarının kapanması için her iki taraftan sıkıca ařađı dođru bastırın.

## LED kafasını temizleme

Baskı net olmadıđında, beyaz çizgiler olduđunda ya da metin bulanık olduđunda LED kafasını temizleyin.

1. Yazıcıyı kapatın ve üst kapađı açın.
2. LED kafasının yüzeyini LED lens temizleyicisi ya da yumuřak bir madde ile yavařça silin.



### **DİKKAT!**

**Lens yüzeyine zarara verebileceđinden, LED başını metil alkol ya da diđer çözücülerle temizlemeyin.**

3. Üst kapađını kapatın.

# Özelliklerin yükseltilmesi

Bu bölümde isteğe bağlı donanımların yazıcınıza nasıl kurulacağı açıklanır. Bunlar:

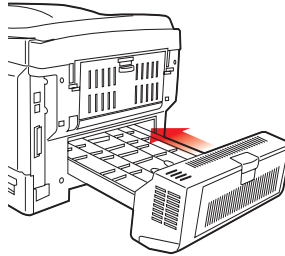
- > dupleks (iki taraflı baskı) birimi;
- > ilave RAM bellek;
- > ek kağıt tepsisi
- > kabin

## Dupleks birimi

İki yüze yazdırma birimi, daha az kağıt kullanımı sağlayan ve büyük dokümanların daha kolay yazdırılabilmesine olanak tanıyan çift taraflı yazdırma fonksiyonunu ekler. Yine aynı faydaları sağlayan broşür basımına da imkan verir.

İki yüze yazdırma birimi yazıcının arka tarafına yerleştirilir ve kurmak için ayrıca bir alete gerek duyulmaz.

1. Yeni birimi ambalajından çıkarın ve üzerindeki ambalaj malzemelerini tamamen ayırın.
2. Yazıcıyı kapatın. AC güç kablosunu çıkarmak gerekli değildir.
3. Birimin gösterildiği gibi doğru pozisyonda olduğundan emin olarak, arka panelin arkasındaki yuvaya itin. Panel, birimi ileri doğru ittikçe içeriye doğru dönecektir. Birimi durana ve kilitlene kadar itin.



4. Yazıcıyı açın ve ısınana kadar bekleyin (yaklaşık 1 dk).

5. Aşağıdaki gibi bir menü haritası yazdırın:
- Bilgi menüsüne erişmek için + düğmesine basın.
  - Menü haritası için bir kere **ENTER**'a basın.
  - Menü haritasını yazdırmak için tekrar **ENTER**'a basın.
  - Menü haritası yazdırıldığında, menü sisteminden çıkmak için **ONLINE** tuşuna basın.
6. Menü haritasının ilk sayfasını inceleyin.

Sayfanın üst kısmına yakın, iki yatay çizgi arasında, mevcut yazıcı yapılandırmalarını göreceksiniz. Bu listede iki yüze yazdırma biriminin kurulu olduğunu görmeniz gerekir.

Geriye kalan sadece, yeni özelliklerden tam olarak faydalanmak için Windows yazıcı sürücüsünü ayarlamaktır ("[Windows yazıcı sürücülerini ayarlama](#)", sayfa 96).

## Bellek yükseltme

Temel yazıcı modeli 64 MB'lık bir ana bellek ile donatılmış olarak gelir. Maksimum 320 MB'lık bellek elde edilebilecek şekilde, 64 MB veya 256 MB'lık ilave bellek kartları ile bellek kapasitesi yükseltilebilir.

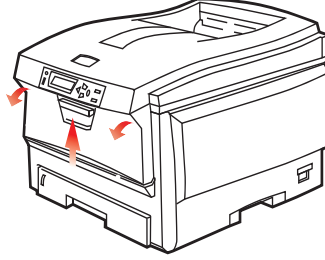
Yükleme işlemi bir kaç dakika sürer ve sadece orta büyüklükte bir yıldız (Philips) tornavida gerekir.

- Yazıcıyı kapatın ve AC güç kablosunu çıkarın.
- Kapak açma düğmesine basın ve yazıcının üst kapağını tamamen açın.

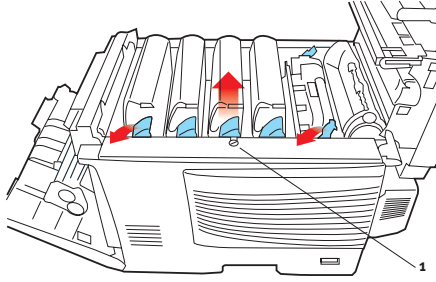
### UYARI!

**Yazıcı yeni çalıştırıldıysa kaynaştırıcı sıcak olacaktır.  
Bu alan açık bir şekilde etiketlenmiştir. Dokunmayın.**

3. Ön kapak mandalını kaldırın ve ön kapağı çekerek açın.

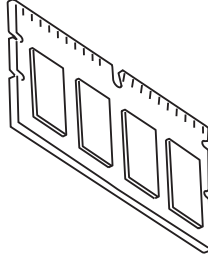


4. Sağ yan kapağı tutan vidayı (1) sökün.

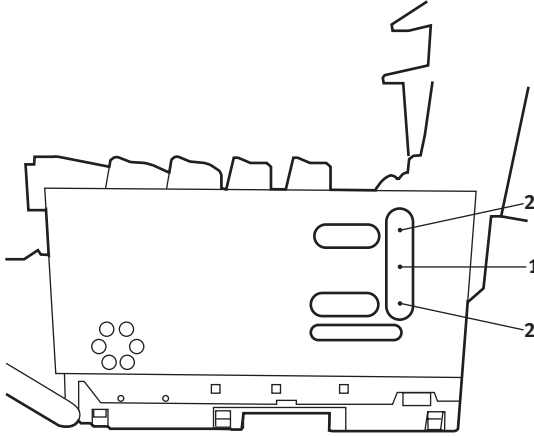


5. Yan kapağın kenarını gösterilen iki noktada hafifçe kaldırın ve kapağı üst taraftan yazıcıdan uzaklaştıracak şekilde çekin. Kapağı yazıcıdan ayırmak için hafifçe kaldırın. Emniyetli şekilde bir kenara koyun.
6. Yeni bellek kartını dikkatlice ambalajından çıkarın. Mümkün olduğu kadar metal kısımlarına temas etmeden bellek kartını sadece kısa kenarlarından tutun. Bilhassa konektörün kenarına dokunmaktan kaçınınız.

7. Bellek kartının kenar konektöründe bir uca diğerinden daha yakın olan küçük bir kesme olduğuna dikkat edin.



8. Yazıcıdaki RAM genişletme yuvasını (1) tespit edin.



9. RAM genişletme yuvasında zaten bir bellek yükseltme kartı varsa, yenisini takmadan önce bunun çıkarılması gereklidir. Çıkarmak için, aşağıdaki adımları izleyin ya da adıma atlayın 10.

- RAM genişletme yuvasının (1) her bir kenarındaki kilitleme klipslerini (2) tespit edin.
- Klipsleri dışarı ve tekrar yazıcının içine doğru itin. Kart hafif gevşeyecektir.
- Kartı kısa kenarlarından sıkıca tutun ve yuvadan çıkarın.
- Çıkardığınız bellek kartını yeni bellek kartını içinden çıkardığınız antistatik poşete yerleştirin.

10. Kenar konektörünün yüzü RAM genişletme yuvasına dönük ve küçük kesme yazıcının arka tarafına daha yakın olacak şekilde yeni bellek kartını kısa kenarlarından tutun.

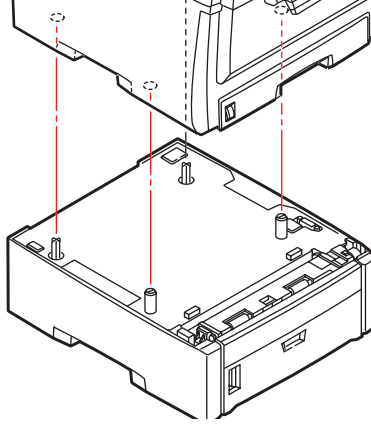
11. Bellek kartını kilitleyip daha fazla ilerleyemeyecek duruma gelene kadar RAM genişletme yuvasına yavaşça itin.
12. Yan kapağın alt tarafındaki üç adet tutucu klipsi yazıcının alt tarafına yakın dikdörtgen deliklere yerleştirin.
13. Yan kapağın üstünü yazıcı üzerine kapatın ve 4. adımda çıkarılan emniyet vidasını yeniden takın.
14. Kilitlenene kadar her iki tarafına bastırarak ön ve üst kapağı kapatın.
15. AC güç kablosunu yeniden takın ve yazıcıyı açın.
16. Yazıcı hazır olduğunda aşağıdaki gibi bir menü haritası yazdırın:
  - (a) Bilgi menüsüne erişmek için **+** düğmesine basın.
  - (b) Menü haritası için bir kere **ENTER**'a basın.
  - (c) Menü haritasını yazdırmak için tekrar **ENTER**'a basın.
  - (d) Menü haritası yazdırıldığında, menü sisteminden çıkmak için **ONLINE** tuşuna basın.
17. Menü haritasının ilk sayfasını inceleyin.

Sayfanın üst kısmına yakın, iki yatay çizgi arasında, mevcut yazıcı yapılandırmalarını göreceksiniz. Bu listede toplam bellek miktarını görmeniz gerekir.

Bunun, mevcut toplam belleği göstermesi gerekir.

## Ek kağıt tepsi

1. Yazıcıyı kapatın ve AC güç kablosunu çıkarın.
2. İsteddiğiniz yere ek kağıt tepsi koyun.
3. Kaldırma konusundaki güvenlik kurallarına uyararak ve yerleştirme kılavuzlarını kullanarak, yazıcıyı ek kağıt tepsinin üstüne koyun.



4. AC güç kablosunu yeniden takın ve yazıcıyı açın.

## Windows yazıcı sürücülerini ayarlama

Yeni güncellenen bir kez kurulduktan sonra, Windows yazıcısı sürücüsünü güncellenen gerekli olabilir, böylece Windows uygulamalarının için ilave özellikler kullanılabilir hale gelecektir.

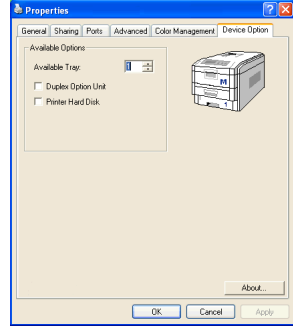
Yazıcınız farklı bilgisayarlarda çalışan kullanıcılar arasında paylaşıyorsa, sürücünün her bir kullanıcının makinesinde ayarlanması gerekir.

Burada yer alan çizimler Windows XP içindir. Diğer Windows versiyonları biraz farklı görünebilir ancak mantık aynıdır.

Bir bellek ilavesi yaptıysanız yazıcı sürücüsünü değiştirmeniz gerekli değildir ve bu bölümü herhangi bir işlem yapmadan geçebilirsiniz.

Bir iki yüze yazdırma birimi veya sabit disk taktıysanız, aşağıdaki işlemleri gerçekleştirin:

- 1. Başlat** Menüsü veya Windows Denetim Masası'ndan Yazıcılar penceresini (Windows XP'de "Yazıcılar ve Faks" olarak geçer) açın.
- 2.** Bu yazıcı için yazıcı simgesini çift tıklattın ve açılan menüde **Özellikler** öğesini seçin.
- 3. Aygıt Seçenekleri** sekmesinde, yüklemiş olduğunuz güncellenen kutusunu işaretleyin.
- 4.** Özellikler penceresini kapatmak için **Tamam**'i tıklattın ve ardından Yazıcılar penceresini kapatın.



## Depolama Bölmesi

Depolama Bölmesi'ni yerleştirme talimatları, Bölme ile birlikte verilmiştir.

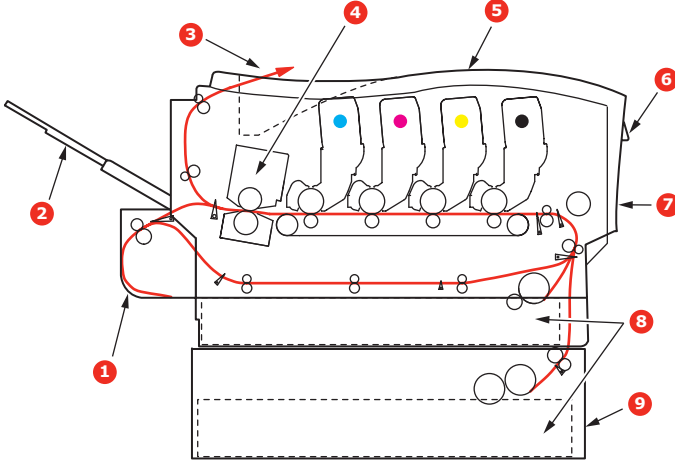


# Kağıt sıkışmalarını giderme

Yazdırma ortamlarının kullanımı konusunda bu kılavuzda verilen önerilere uyarmanız ve ortamları kullanım öncesi dönemde uygun koşullarda muhafaza ederseniz, yazıcınız size uzun süre hizmet edecektir. Bununla birlikte bazen kağıt sıkışmaları meydana gelebilir ve bu bölümde bu kağıt sıkışmalarının hızlı ve kolay bir şekilde nasıl giderilecekleri anlatılmaktadır.

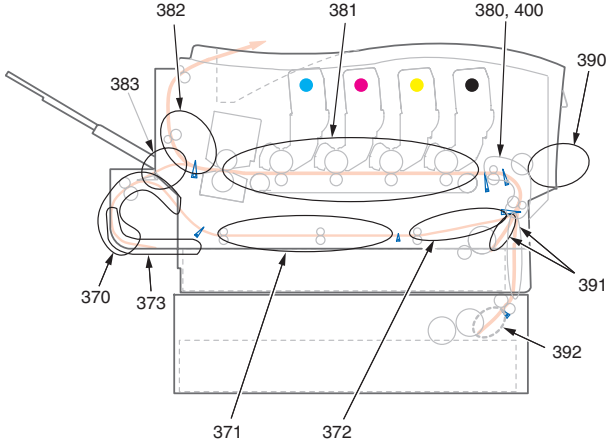
Kağıt sıkışmaları bir kağıt tepsisinden hatalı kağıt beslenmesi nedeniyle veya yazıcı içerisindeki kağıt yolunun herhangi bir noktasında meydana gelebilir. Bir kağıt sıkışması meydana geldiğinde yazıcı hemen durur ve (Durum Monitörü ile birlikte) Durum Paneli'ndeki Uyarı LED'inde durum bildirilir. Birden fazla sayfa (veya kopya) yazdırıyorsanız, sıkışan kağıdı çıkarmanız diğer sayfaların da yol boyunca bir yerde sıkışmayacağı anlamına gelmez. Sıkışmayı tamamen gidermek ve normal çalışmaya dönmek için bunların tümünün temizlenmesi gerekir.

## Başlıca yazıcı bileşenleri ve kağıt yolu



1. Dupleks birimi (takılıysa).	6. İşletim paneli.
2. Yüz yukarı yığınlayıcı.	7. Ön kapak.
3. Kağıt çıkışı.	8. Kağıt tepsi.
4. Kaynaştırıcı birimi	9. Ek kağıt tepsi (takılıysa)
5. Üst kapak.	

## Kağıt algılayıcısı hata kodları



KOD #	KONUM	KOD #	KONUM
370	Dupleks birimi *	382	Kağıt çıkışı
371	Dupleks birimi *	383	Dupleks birimi *
372	Dupleks birimi *	390	MP Tepsisi
373	Dupleks birimi *	391	Kağıt Tepsisi
380	Kağıt besleme	392	2. Kağıt tepsisi *
381	Kağıt yolu	400	Kağıt boyutu

\* (takılıysa).

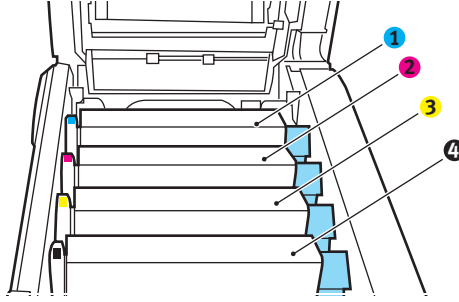
1. Bir sayfa yazıcının üst tarafından dışarıya oldukça çıkmışsa, kağıdı tutun ve dışarı doğru yavaşça çekerek çıkarın. Kağıt kolayca çıkmıyorsa, çıkarmak için aşırı kuvvet uygulamayın. Kağıt daha sonra arka kısımdan çıkarılabilir.

2. Kapak açma düğmesine basın ve yazıcının üst kapağını tamamen açın.

## UYARI!

**Yazıcı çalıştırdıysa kaynaştırıcı birimi sıcak olabilir.  
Bu alan açık bir şekilde etiketlenmiştir. Dokunmayın.**

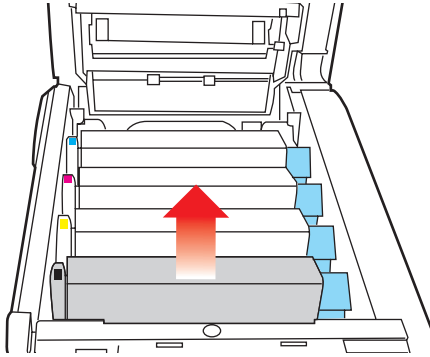
3. Dört kartuşun pozisyonlarını not edin.



1. Cam göbeği kartuş	2. Macenta kartuş
3. Sarı kartuş	4. Siyah kartuş

Kağıt yoluna erişmek için dört görüntü silindirini çıkarmak gerekir.

4. Üst merkezinden tutarak cam göbeği görüntü silindirini toner kartuşu ile beraber yukarı kaldırın ve yazıcının dışına çıkarın.

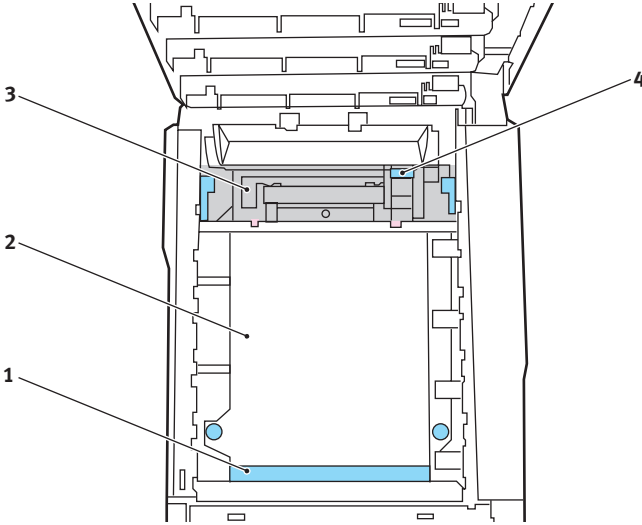


5. Eşyalarınızın lekelenmesini önlemek ve yeşil silindir yüzeyinin zarar görmesine meydan vermemek için kartuşu yavaşça bir kağıt üzerine koyun.

## DİKKAT!

**Kartuşun tabanındaki yeşil silindir yüzeyi çok kırılğan ve ışığa karşı hassastır. Bu yüzeye dokunmayın ve 5 dakikadan uzun süre normal oda ışığına maruz bırakmayın.**

6. Kalan görüntü silindir ünitelerinin her biri için bu sökme prosedürünü uygulayın.
7. Kayış biriminin bir bölümünde herhangi bir kağıt parçası olup olmadığını kontrol etmek için yazıcının içine bakın.

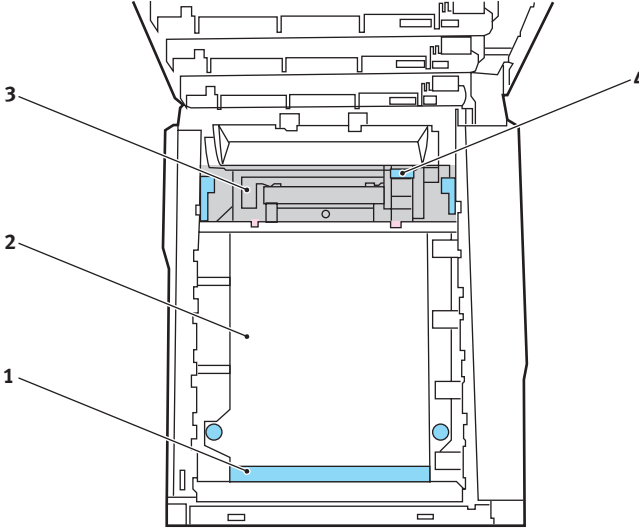


- > Önde giden ucu kayışın (1) ön tarafında bulunan bir kağıdı çıkarmak için, kağıdı kayıştan dikkatlice kaldırın ve dahili silindir oyuğunun içine ileriye doğru çekerek kağıdı çıkarın.

## DİKKAT!

**Kağıtları kayıştan ayırmak için keskin veya aşındırıcı nesnelere kullanmayın. Aksi takdirde kayış yüzeyine zarar verebilirsiniz.**

- > Bir kağıdı kayışın (2) merkez bölgesinden çıkarmak için, kağıdı kayış yüzeyinden dikkatlice ayırarak çıkarın.

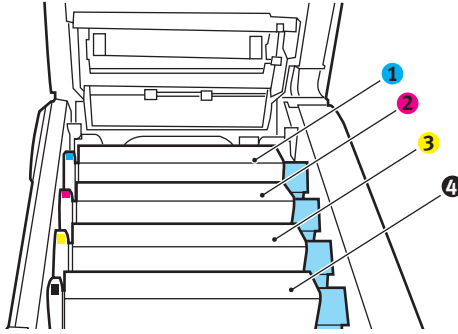


- > Kaynaştırıcı biriminin (3) hemen girişinde sıkışan bir kağıdı çıkarmak için, kağıdın takip eden kenarını kayıştan ayırın ve kaynaştırıcı biriminin kağıdı kavramasını serbest bırakmak için, kaynaştırıcı biriminin baskı serbest bırakma kolunu (4) öne ve aşağı doğru iterek kağıdı silindir oyuk alanından çekerek çıkarın. Daha sonra baskı serbest bırakma kolunun tekrar yükselmesine izin verir.

**NOT:**

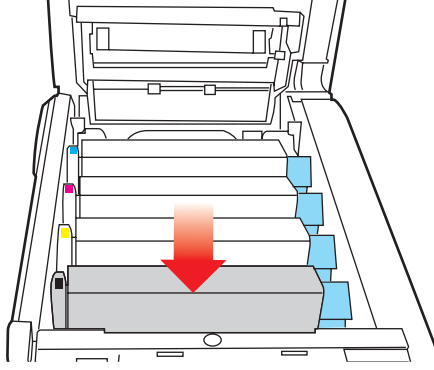
*Kağıdın çoğu kaynaştırıcı biriminin içine ilerlemişse (sadece kağıdın küçük bir kısmı görülebilir durumdaysa), geri çekmeye çalışmayın. Yazıcının arkasından çıkarmak için bir sonraki adımı izleyin.*

8. Doğru sırada yerleştirdiğinizden emin olarak, kaynaştırıcıya en yakın durumdaki cam göbeği görüntü silindirinden başlayarak dört görüntü silindirini silindir yuvasına geri yerleştirin.

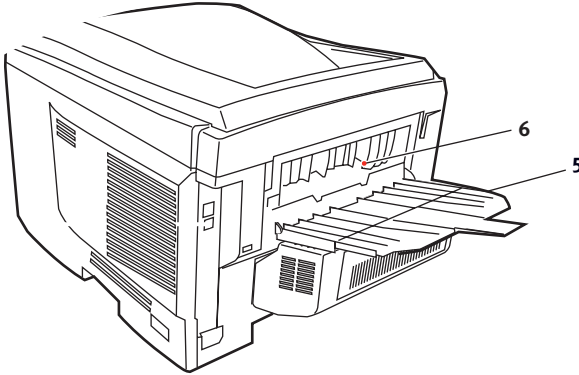


1. Cam göbeği kartuş	2. Macenta kartuş
3. Sarı kartuş	4. Siyah kartuş

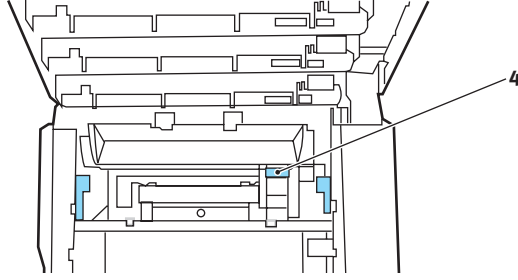
- > Birimin tamamını üst orta kısmından tutarak, her bir uçtaki kancaları yazıcı boşluğunun kenarlarındaki yuvalarına oturtturarak indirin ve yazıcıya yerleştirin.



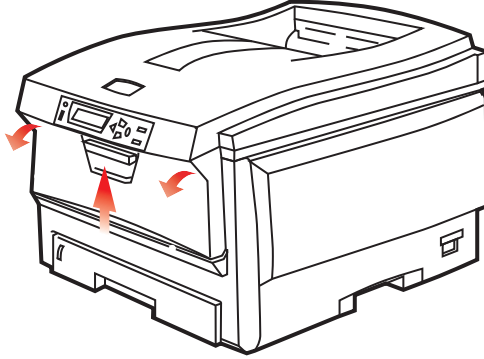
9. Üst kapağı indirin ancak henüz mandalla kapatmak için aşağı bastırmayın. Böylece sıkışan kağıtlar için diğer kağıtları kontrol ederken, silindirlerin de oda ışığına aşırı derecede maruz kalması önlenir.
10. Arka çıkış tepsisini (5) açın ve arka kağıt yolu bölgesinde (6) herhangi bir kağıt sıkışması olup olmadığını kontrol edin.



- > Bu bölgede bulunan kağıt parçalarını dışarı çıkarın.
- > Eğer bu bölgedeki kağıt çok aşağıda ve çıkarılması güçse, muhtemelen hala kaynaştırıcı tarafından tutulmaktadır. Bu durumda üst kapağı kaldırın, etrafına ulaşın ve kaynaştırıcıyı baskı serbest bırakma kolunu (4) aşağı doğru bastırın.

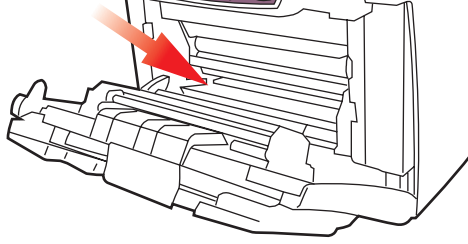


11. Arka çıkış tepsisini kullanmıyorsanız, bu bölgeden kağıt çıkarıldıktan sonra bunu kapatın.
12. Ön kapak serbest bırakma kolunu kaldırın ve ön kapağı çekerek açın.

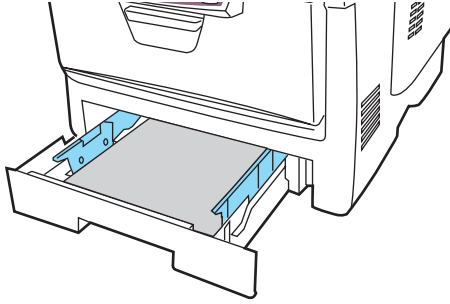




13. Bu bölgede kapak içinde kağıt olup olmadığını kontrol edin, bulduklarınızı çıkarın ve ardından kapağı kapatın.



14. Kağıt tepsisini dışarı çıkarın ve tüm kağıt destesinin düzgün durumda olduğundan, zarar görmediğinden ve kağıt kılavuzlarının kağıt kenarlarına olması gerektiği gibi ayarlandığından emin olun. Bir problem yoksa tepsiyi yerine yerleştirin.



15. Son olarak üst kapağı kapatın ve kapak mandallarının kapanması için her iki taraftan sıkıca aşağı doğru bastırın.

Kağıt sıkışması giderildiğinde, Sistem Konfigürasyonu Menüünde "Hata Bulma" seçeneği ON (AÇIK) olarak belirlenmişse, yazıcı kağıt sıkışıklığı nedeniyle yazdırılamayan sayfaları yeniden yazdıracaktır.

# Özellikler

## C5650/C5850 — N31175B

ÖGE	ÖZELLİK
Boyutlar	435 x 563 x 339 mm (G x D x Y) Dupleks birimi olmadan
Ağırlık	26 Kg yaklaşık (Dupleks birimi olmadan)
Yazdırma yöntemi	LED ışık kaynaklı elektronik fotoğraf yöntemi
Yazdırma hızları	C5650: 22 renkli sayfa/dk; 32 siyah beyaz sayfa/dk C5850: 26 renkli sayfa/dk; 32 siyah beyaz sayfa/dk
Çözünürlük	600 x 600, 600 x 1200 dpi veya 600 x 600 dpi x 2 bit
Otomatik Özellikler	Otomatik kayıt Otomatik yoğunluk ayarı Otomatik sarf malzemeleri sayaç ayarı
Bellek	64 MB Standart; 128 MB veya 320 MB'a yükseltilebilir
İşletim platformu	Windows 2000/XP/XP Pro x64 bit Sürümü*/NT4.0 /Server 2003/Server 2003 x64 bit Sürümü*, Vista 32 & 64 bit. * yalnızca x86-64 işlemcileri. Itanium desteklenmiyor. Mac OS X (10.2 veya daha üstü), Classic
Kağıt kapasitesi 80 g/m <sup>2</sup>	Ana tepside 300 yaprak İsteğe bağlı 2. tepside 530 yaprak Çok amaçlı kasette 100 yaprak (veya 50 asetat ya da 10 zarf)
Kağıt ağırlığı	ana kasette 64 ~ 120 g/m <sup>2</sup> 2. kasette 64 ~ 176 g/m <sup>2</sup> Çok amaçlı tepside 64 ~ 203 g/m <sup>2</sup>
Kağıt çıkışı	Ön yüz aşağı (üst) yığıcıda 80 g/m <sup>2</sup> 250 yaprak Ön yüz yukarı (arka) yığıcıda 80 g/m <sup>2</sup> 100 yaprak
Kağıt besleme <sup>1</sup>	Kağıt tepsisi, elle besleme, isteğe bağlı ek kağıt tepsileri
Ortam boyutu — herhangi bir tepsi	A4, A5, A6 (sadece tepsi 1), B5, Legal 13/13,5/14 inç, letter, Executive.
Ortam boyutu — MP tepsisi	A4, A5, A6, B5, Legal 13/13,5/14 inç, letter, executive, özel (en çok 1200 mm boy), com-9 zarf, com-10 zarf, monarch zarf, DL zarf, C5 zarf
Ortam türü	Düz, Antetli, Asetat, Bond, Geri Dönüşümlü, kartpostal, Pürüzlü, Etiketler ve Parlak

ÖGE	ÖZELLİK
Kağıt kapasitesi (kağıt ağırlığına bağlı)	Kağıt tepsisi: Yaklaşık 300 sayfa Elle besleme: Yaklaşık 100 sayfa İsteğe bağlı ek kağıt tepsisi: 530
Çıkış kapasitesi (kağıt ağırlığına bağlı)	Yukarı bakacak şekilde: Yaklaşık 100 sayfa Aşağı bakacak şekilde: Yaklaşık 500 sayfa
Yazdırma doğruluğu	Başlangıç: ±2 mm Kağıt eğriliği: ±1 mm/100 mm Görüntü genişletme/sıkıştırma: ±1 mm/100 mm
Arabirimler Evrensel Seri Veri Yolu (USB)  Ağ	USB spesifikasyonu Sürüm 2.0 Bağlantı: USB türü B Kablo: USB spesifikasyonu sürüm 2.0 (korumalı) Aktarım modu: Tam hız (480 Mbps + %0,25 maksimum) 10 Base T, 100 Base TX
Yazıcı ömrü	420.000 sayfa veya 5 yıl
Çalışma evresi	ayda maksimum 50.000 sayfa; ayda ortalama 4.000 sayfa
Toner ömrü	<b>Başlangıç:</b> C, M, Y & K:% 5 kullanım oranında 1.500 sayfa <b>Değiştirme:</b> <b>Siyah:</b> % 5 kullanım oranında 8.000 sayfa <b>CMY:</b> C5650 - % 5 kullanım oranında 2.000 sayfa C5850 - % 5 kullanım oranında 6.000 sayfa
Görüntü dramı ömrü	20.000 sayfa (sürekli yazdırmada 25.000, iş başına 3 sayfada 18.000 ve iş başına 1 sayfada 9.000 sayfa)
Kayış ömrü	60.000 A4 sayfası (iş başına 3 sayfa)
Kaynaştırıcı ömrü	60.000 A4 sayfası
Güç kaynağı	220-240VAC @ 50/60 Hz ± % 2
Elektrik tüketimi	Çalışma: 1200 maks.; 490 W ort. (25°C) Bekleme: 100 maks.; 150 W ort. (25°C) Güç tasarrufu: 45 W maks. (20 ppm renk) Güç tasarrufu: 70 W maks. (26 ppm renk)

ÖĞE	ÖZELLİK																				
Çalışma ortamı	10-32°C/%20-80 BN kullanımı (optimum 25°C ıslak, 2°C kuru) Kapalı: 0-43°C/%10-90 BN (optimum 26,8°C ıslak, 2°C kuru)																				
Yazdırma ortamı	%30-73 BN @ 10°C; %30-54 BN @ 32°C 10-32°C @ %30 BN; 10-27°C @ %80 BN Renk 17-27°C @ %50- %0 BN																				
Gürültü (Ses basıncı düzeyi)	<table> <thead> <tr> <th></th> <th></th> <th>Renk</th> <th>Tek</th> </tr> </thead> <tbody> <tr> <td>C5650:</td> <td>Çalışma:</td> <td>52,6 dB(A)</td> <td>55,6 dB(A)</td> </tr> <tr> <td></td> <td>Bekleme:</td> <td></td> <td>37 dB(A)</td> </tr> <tr> <td>C5850:</td> <td>Çalışma:</td> <td>53,8 dB(A)</td> <td>55,6 dB(A)</td> </tr> <tr> <td></td> <td>Bekleme:</td> <td></td> <td>37 dB(A)</td> </tr> </tbody> </table>			Renk	Tek	C5650:	Çalışma:	52,6 dB(A)	55,6 dB(A)		Bekleme:		37 dB(A)	C5850:	Çalışma:	53,8 dB(A)	55,6 dB(A)		Bekleme:		37 dB(A)
		Renk	Tek																		
C5650:	Çalışma:	52,6 dB(A)	55,6 dB(A)																		
	Bekleme:		37 dB(A)																		
C5850:	Çalışma:	53,8 dB(A)	55,6 dB(A)																		
	Bekleme:		37 dB(A)																		

1. Çıkış yöntemi kağıt boyutu, ortam ağırlığı ve kağıt beslemeyle sınırlıdır.

**Belirtiler haber vermeksizin değiştirilebilir.**  
**Tüm ticari markalar onaylanmıştır.**

# Dizin

## A

Ağ adresleri	
ayarlama .....	62
Ağ protokolleri	
devreye sokma veya çıkarma .....	62
Asetatlar	
önerilen türler .....	12

## B

Bant	
kalan ömür .....	66
nasıl değiştirilir? .....	84
yaklaşık ömür .....	73
Baskı kalitesi	
ayarlama .....	65
Başlıca yazıcı bileşenleri ve kağıt yolu .....	97
Bekletme	
Windows ayarları .....	25

## Ç

Çok amaçlı tepsi	
kağıt ölçüleri .....	13
nasıl kullanılır .....	18
Çözünürlük	
Windows'da ayarlama .....	22

## E

Etiketler	
önerilen türler .....	12

## F

Fligran	
Windows'da yazdırma .....	22

## G

Gelişmiş özellikler	
devreye sokma veya çıkarma .....	26
Görüntü dramı	
nasıl değiştirilir? .....	80
yaklaşık ömür .....	73
Görüntü silindiri	
mevcut kullanım hali .....	66
Güç tasarrufu	
devreye sokma veya çıkarma .....	65
gecikme süresi .....	61

## İ

İki yüze yazdırma	
kağıt boyu ve ağırlık limitleri .....	14
nasıl kurulur .....	90
Windows'da seçim .....	21

## K

Kağıt	
ağırlık ve boyutlar .....	58
antetli kağıt yerleştirme .....	16
desteklenen kağıt boyutları .....	13
Kağıt sıkışması kodları .....	98
kağıt tepsilerini yükleme .....	15
önerilen türler .....	12
sıkışması kodları .....	98
sıkışmayı giderme .....	97
Windows'da ağırlık seçimi .....	21
Windows'da boyut ayarı .....	21
Windows'da tepsi seçimi .....	21
Kaynaştırıcı	
kalan ömür .....	66
nasıl değiştirilir? .....	87
yaklaşık ömür .....	73
Kitapçık yazdırma .....	21

## L

LED kafasını temizleme .....	89
------------------------------	----

## M

Mac OS X .....	28
Varsayılan yazıcıyı ve kağıt	
boyutunu değiştirme .....	30
Yazdırma seçenekleri .....	31
Yazdırma Seçeneklerini	
Ayarlama .....	28, 29
Yazıcı ayarı seçenekleri .....	41
Menü fonksiyonları	
Ayarlar nasıl değiştirilir - Kullanıcı .....	53
Ayarlar nasıl değiştirilir - Yönetici .....	54
Menüler	
Ağ menüsü .....	62
Bakım menüsü .....	65
Bellek menüsü .....	63
Bilgi Menüsü .....	55
fabrika çıkış ayarları .....	53
Kullanım menüsü .....	66
Medya menüsü .....	58
menü haritası .....	55
mevcut ayarları kaydetme .....	65
nasıl kullanılır .....	52
Renk menüsü .....	60
Sistem yapılandırma menüsü .....	61
USB menüsü .....	62
Yazdırma menüsü .....	55
yeniden ayarlama .....	65

## Ö

Öncelik	
Yazdırma sırası önceliği .....	25

## P

Poster yazdırma .....	21
-----------------------	----

## R

Renk	
ayarlama .....	60
Renk uyumu	
erişme yöntemi .....	47
genel ayarlar .....	23
genel tavsiye .....	44
görüntü kaynağı seçme .....	48
renk skalası yazdırma .....	49

## S

Sayfa yönü	
Windows'da ayarlama .....	22
Siyah baskı	
parlak veya mat .....	23

## T

Toner	
mevcut kullanım hali .....	66
nasıl değiştirilir? .....	75
yaklaşık ömür .....	73

## Y

Yazdırma sırası	
ön yüz aşağı yığılmalı .....	17
ön yüz yukarı yığılmalı .....	17
Yazıcı ayarları	
kaydetme .....	21
Yazıcı görünümü .....	9
Yazıcı varsayılan ayarları	
Windows varsayılanları .....	24
Yükseltmeler	
bellek .....	91

## Z

Zarflar	
yükleme .....	19

# Oki iletişim bilgileri

**Oki Sistem ve Yazıcı Çözümleri Tic. Ltd. Şti.**

Harman Sokak,

Harmancı Giz Plaza

Kat: 18 D: 35 34394, Levent

İstanbul

Tel : +90 212 279 2393

Fax : +90 212 279 2366

Web: [www.oki.com.tr](http://www.oki.com.tr)

[www.okiprintingsolutions.com.tr](http://www.okiprintingsolutions.com.tr)

**OKI EUROPE LIMITED**

Central House

Balfour Road

Hounslow TW3 1HY

United Kingdom

Tel: +44 (0) 208 219 2190

Fax: +44 (0) 208 219 2199

**WWW.OKIPRINTINGSOLUTIONS.COM**

