



Uživatelská příručka

C5650
C5850



Předmluva

Bylo vyvinuto maximální úsilí, aby informace uvedené v tomto dokumentu byly úplné, přesné a aktuální. Výrobce neodpovídá za důsledky chyb, které nemůže ovlivnit. Výrobce také nemůže zaručit, že změny softwaru a zařízení produkovaných jinými výrobci a zmíněných v této příručce neovlivní platnost uvedených informací. Uvedení softwarových produktů dodávaných jinými společnostmi nutně neznamená, že je výrobce doporučuje.

I když bylo vyvinuto odpovídající úsilí, aby tento dokument byl tak přesný a užitečný jak je to možné, nedáváme žádnou záruku, ať přímou tak nepřímou vyjádřenou, ohledně přesnosti a kompletnosti zde uvedených informací.

Nejaktuálnější ovladače a příručky jsou k dispozici na webu společnosti Oki Europe:

<http://www.okiprintingsolutions.com>

Copyright © 2007. Všechna práva vyhrazena.

Oki a Microline jsou registrované ochranné známky společnosti Oki Electric Industry Company Ltd.

Energy Star je ochranná známka agentury United States Environmental Protection Agency.

Hewlett-Packard, HP a LaserJet jsou registrované ochranné známky společnosti Hewlett-Packard Company.

Microsoft, MS-DOS a Windows jsou registrované ochranné známky společnosti Microsoft Corporation.

Apple, Macintosh, Mac a Mac OS jsou registrované ochranné známky společnosti Apple Computer.

Názvy jiných výrobků a jiné obchodní značky jsou registrované ochranné známky příslušných vlastníků.



Výrobce jako účastník programu Energy Star zaručuje, že tento výrobek splňuje směrnice Energy Star pro energetickou účinnost.



Tento výrobek splňuje podmínky Council Directive 2004/108/EC (EMC), 2006/95/EC (LVD) a 1999/5/EC (R&TTE) spolu s použitelnými změnami, pro sjednocování zákonů členských zemí (CE) vztahujících se k elektromagnetické kompatibilitě elektronických a telekomunikačních zařízení.

Všechny snímky obrazovek v této příručce byly pořízeny v systému Microsoft Windows XP. V jiných operačních systémech se může vzhled lišit, ale princip je stejný.

První pomoc



S práškovým tonerem zacházejte opatrně:

Dojde-li k jeho požití, vyvolejte u postižené osoby zvracení a okamžitě vyhledejte lékařskou pomoc. Nikdy se nepokoušejte vyvolat zvracení u osob v bezvědomí.

Je-li vdechnut, dopravte postiženého na čerstvý vzduch. Okamžitě vyhledejte lékařskou pomoc.

Dostane-li se do očí, vyplachujte je velkým množstvím vody po dobu nejméně 15 minut a snažte se je mít po tuto dobu otevřené. Okamžitě vyhledejte lékařskou pomoc.

Pokud se vysype, omyjte potřísněná místa vodou a mýdlem. Snižte tak možnost znečištění kůže nebo oděvu.

Výrobce:

Oki Data Corporation
4-11-22 Shibaura, Minato-ku
Tokyo 108-8551, Japan

Dovozce do EU/Autorizovaný zástupce

Oki Europe Limited, obchodující pod názvem OKI Printing Solutions (Tisková řešení společnosti OKI)

Central House
Balfour Road
Hounslow
TW3 1HY
United Kingdom

V případě dotazů ohledně prodeje, podpory nebo v případě všeobecných dotazů se obraťte na místního prodejce.

Informace o životním prostředí



Obsah

Předmluva	2
První pomoc	3
Výrobce:	3
Dovozce do EU/Autorizovaný zástupce	3
Informace o životním prostředí	3
Obsah	4
Poznámky, upozornění a varování	6
Úvod	7
Přehled tiskárny	9
Změna jazyka displeje	11
Doporučené typy papíru	12
Kazetové zásobníky	13
Víceúčelový zásobník	13
Zásobník pro listy lícem dolů	14
Zásobník pro listy lícem nahoru	14
Duplexní jednotka	14
Vkládání papíru	15
Kazetové zásobníky	15
Nastavení tiskárny v systému Windows	20
Předvolby tisku v aplikacích systému Windows	20
Nastavení z ovládacího panelu systému Windows	24
Nastavení tiskárny v systému Mac	28
Systém Mac OS X	28
Barevný tisk	44
Faktory ovlivňující vzhled tisku	44
Tipy pro barevný tisk	46
Přístup k volbám přizpůsobení barev	47
Nastavení voleb přizpůsobení barev	48
Používání funkce Vzorník barev	49
Používání nástroje Korekce barvy	50
Funkce nabídek	52
Ovládací panel:	52
Změna nastavení – uživatel	53
Změna nastavení – správce	54
Nabídky	55
Výměna spotřebních částí	73
Toner:	73
Obrazový válec:	73

Přenosový pás:	73
Zapékací jednotka:	73
Podrobnosti objednávky spotřebních částí	74
Výměna tonerové kazety	75
Výměna obrazového válce	80
Výměna pásového posuvníku	84
Výměna zapékací jednotky	87
Čištění hlavy s diodami LED	89
Instalace volitelného vybavení	90
Duplexní jednotka	90
Rozšíření paměti	91
Přídavný zásobník papíru	95
Nastavení ovladačů tiskárny pro systém Windows	96
Úložná skříň	96
Odstranění zaseknutého papíru	97
Technické údaje	106
Rejstřík	109
Informace o kontaktování společnosti Oki	111

Poznámky, upozornění a varování

POZNÁMKA

Takto jsou v příručce zobrazeny poznámky. Poznámka poskytuje další informace, které doplňují hlavní text a které mohou uživateli pomoci pochopit funkce produktu.

UPOZORNĚNÍ!

Takto jsou v příručce zobrazena upozornění. Upozornění poskytuje dodatečné informace, jejichž ignorování může vést k chybnému fungování nebo poškození zařízení.

VAROVÁNÍ!

Takto jsou v příručce zobrazena varování. Varování poskytuje dodatečné informace, jejichž ignorováním uživatel riskuje zranění.

Úvod

Blahopřejeme vám k nákupu barevné tiskárny Oki Printing Solutions. Moderní funkce této tiskárny umožňují čistý tisk živými barvami a ostrý černobílý tisk vysokou rychlostí na celou řadu kancelářských tiskových médií.

Tiskárna nabízí tyto funkce:

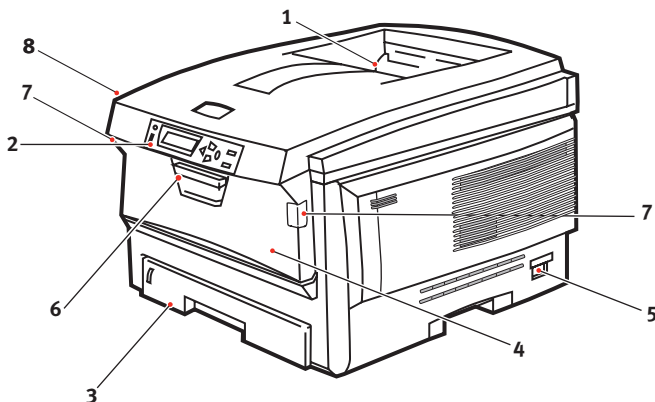
- > víceúrovňová technologie ProQ2400 produkuje jemnější odstíny a plynulejší přechody barev, které dokumentům propůjčují fotografickou kvalitu,
- > rychlý tisk až 22 (C5650) nebo 26 (C5850) plnobarevných stránek za minutu pro barevné, profesionálně vyhlížející prezentace a jiné dokumenty,
- > rychlý a výkonný černobílý tisk rychlostí až 32 stránek za minutu pro běžné dokumenty, které nevyžadují barevný tisk,
- > rozlišení 600 x 600, 1200 x 600 dpi a ProQ2400 umožňující tisk vysoce kvalitních obrázků s nejjemnějšími podrobnostmi,
- > jednoprůchodová barevná digitální technologie s diodami LED pro vysokorychlostní zpracování tištěných stránek,
- > sdílení tiskárny s uživateli celé kancelářské sítě pomocí síťového připojení 10Base-T a 100Base-TX,
- > režim Photo Enhance pro lepší tisk fotografických obrázků,
- > „Zeptejte se Oki“ – uživatelsky přívětivá funkce, která umožňuje uživatelům přejít z obrazovky ovladače tiskárny přímo na vyhrazený web specifický pro právě používaný model (Zde najdete veškeré dostupné rady, technickou pomoc a podporu, které jsou třeba k dosažení nejlepších možných výsledků s tiskárnou Oki.),
- > modul plug-in WebPrint pro aplikaci Internet Explorer 6.0 – další funkce pro systém Windows, která umožňuje správný tisk webových stránek,
- > nástroj Template Manager 2006 pro systém Windows umožňující snadnou tvorbu a tisk vizitek, plakátů a štítků.

K dispozici jsou také následující volitelné funkce:

- > automatický oboustranný tisk hospodárně využívající papír a umožňující úsporný tisk velkých dokumentů (standard pro modely dn),
- > přídatný zásobník papíru pro vložení dalších 530 listů papíru (minimalizuje počet zásahů operátora), nebo pro vkládání různých druhů papíru, například hlavičkového papíru, papíru jiných rozměrů nebo jiných tiskových médií,
- > přídatná paměť pro tisk složitějších stránek, například tisk plakátů s vysokým rozlišením,
- > úložná skříň.

Přehled tiskárny

Pohled zepředu

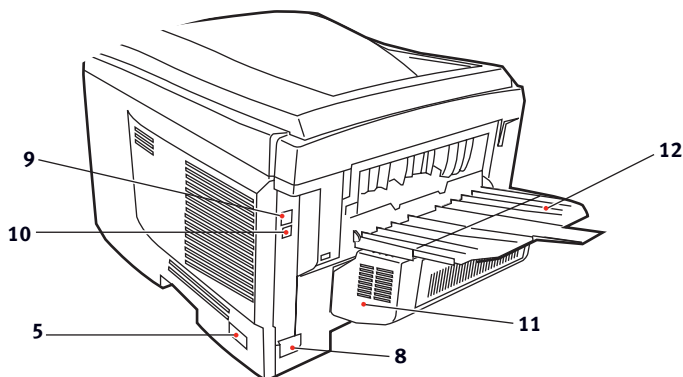


<p>1. Výstupní zásobník (listy lícem dolů) Standardní místo pro ukládání tiskových úloh, které pojme až 250 listů papíru s gramáží 80 g/m².</p> <p>2. Ovládací panel Ovládací panel s tlačítky a displejem LCD se obsluhuje pomocí menu.</p> <p>3. Zásobník papíru Standardní zásobník pro čistý papír, který pojme až 300 listů papíru s gramáží 80 g/m².</p>	<p>4. Víceúčelový zásobník (80 g/m²) Používá se k podávání těžšího papíru, obálek a jiných zvláštních médií. V případě potřeby slouží též pro ruční vkládání jednotlivých listů.</p> <p>5. Hlavní vypínač</p> <p>6. Uvolňovací páčka předního krytu</p> <p>7. Uvolňovací páčka víceúčelového zásobníku</p> <p>8. Tlačítko pro uvolnění horního krytu</p>
--	---

Jazyk displeje LCD lze zvolit z různých možností. [Viz část „Změna jazyka displeje“ na straně 11.](#)

Pohled zezadu

Tento pohled ukazuje propojovací panel, zadní výstupní zásobník a umístění volitelné jednotky pro oboustranný tisk.



5. Hlavní vypínač	10. Síťové rozhraní *
8. Konektor napájecího kabelu	11. Duplexní jednotka pro oboustranný tisk (je-li nasazená)
9. Rozhraní USB	12. Zadní výstupní zásobník na 100 listů lícem nahoru

* **Síťové rozhraní má ochranou krytku, kterou je třeba před připojením odstranit.**

Je-li zadní výstupní zásobník sklopen dolů, vychází potištěný papír ze zadní části tiskárny a je ukládán lícem nahoru. Zásobník se používá zejména pro těžká tisková média. Používá-li se společně s víceúčelovým podavačem papíru, je cesta papíru tiskárnou v podstatě přímá. Tento způsob použití zabraňuje ohýbání papíru v tiskárně a umožňuje tisk na média o gramáži až 203 g/m².

Změna jazyka displeje

Výchozí jazyk používaný tiskárnou k zobrazování zpráv na displeji a k tisku zpráv je angličtina. Je-li třeba, lze jej změnit na některý z následujících jazyků:

němčina	dánština
francouzština	holandština
italština	turečtina
španělština	portugalština
švédština	polština
ruština	řečtina
finština	čeština
maďarština	norština

POZNÁMKA

- 1. Tento seznam není definitivní ani úplný.*
 - 2. Postup změny nastavení jazyka naleznete v dokumentaci přibalené k produktu (nástroj Operator Panel Language Setup).*
-

Doporučené typy papíru

Tiskárna pracuje s mnoha různými typy médií, včetně papírů různých gramáží a formátů, fólií a obálek. Tato část poskytuje obecné rady ohledně výběru média a vysvětluje, jak každý typ média používat.

Nejlepšího výkonu tiskárny dosáhnete při používání standardního papíru o gramáži 75 až 90 g/m², který je určen pro kopírky a laserové tiskárny. Vhodné typy:

- > papír Arjo Wiggins Conqueror Colour Solutions 90 g/m²,
- > papír Colour Copy od společnosti Neusiedler.

Použití papíru s výrazným reliéfem nebo velmi hrubého papíru s texturou se nedoporučuje.

Předtiskávací formuláře se používat mohou, ale inkoust se při vystavení vysoké zapékací teplotě během tiskového procesu nesmí rozmazávat.

Obálky nesmějí být zkroucené, vlnité nebo jinak zdeformované. Jejich chlopeň musí mít obdélníkový tvar a musí být opatřena lepidlem, které zůstává neporušené i při vystavení tlaku válce a vysoké zapékací teplotě (používané v tomto typu tiskárny). Obálky s okénky nejsou vhodné.

Fólie musí být výhradně typu, který je určen pro použití v kopírkách a laserových tiskárnách. Doporučujeme používat průsvitné fólie Oki Printing Solutions (objednací číslo: 01074101). Nepoužívejte zejména kancelářské fólie určené pro ruční popisování fixem. Tyto fólie se v zapékací jednotce roztaví a způsobí poškození tiskárny.

Štítky rovněž musí být určeny pro použití v kopírkách a laserových tiskárnách. Fólie, na které jsou štítky nalepeny, musí být štítky zcela pokrytá. Štítky jiného typu mohou tiskárnu poškodit, protože se při tiskovém procesu mohou odlepit.

Kazetové zásobníky

FORMÁT	ROZMĚRY	GRAMÁŽ (G/M ²)	
A6 (pouze zásobník 1)	105 x 148 mm		
A5	148 x 210 mm		
B5	182 x 257 mm	Lehký	64 – 74 g/m ²
Executive	184,2 x 266,7 mm	Střední	75 – 104 g/m ²
A4	210 x 297 mm	Těžký	105 – 120 g/m ²
Letter	215,9 x 279,4 mm	Velmi těžký	121 – 203 g/m ² (Pouze zásobník 2/MPT)
Legal13	216 x 330 mm		
Legal13.5	216 x 343 mm		
Legal14	216 x 356 mm		

Jestliže máte v jiném zásobníku papíru (ve víceúčelovém nebo v druhém, pokud jej máte) založen stejný papír, můžete zařadit automatické přepnutí tiskárny na podávání papíru z jiného zásobníku, pokud dojde papír v právě používaném zásobníku. Při tisku z aplikace v systému Windows lze tuto funkci zapnout prostřednictvím nastavení v ovladači tiskárny. (Viz část Nastavení tiskárny v systému Windows dále v této příručce.) Při tisku z jiných systémů lze tuto funkci povolit v nabídce Tiskové Menu. (Viz část Funkce menu dále v této příručce.)

Víceúčelový zásobník

Do víceúčelového vstupního zásobníku lze vložit papír stejných formátů jako do kazetových zásobníků, ale s gramáží maximálně 203 g/m².

Pro velmi těžký papír použijte zadní výstupní zásobník pro listy lícem nahoru. Dráha papíru tiskárnou tak bude téměř rovná.

Z víceúčelového zásobníku je možné podávat papír o šířce nejméně 100 mm a délce až 1200 mm (tisk plakátů).

Při používání papíru o délce větší než 356 mm (Legal 14") použijte papír s gramáží 90 až 128 g/m² a zadní výstupní zásobník pro listy lícem nahoru.

Víceúčelový vstupní zásobník používejte pro tisk na obálky a fólie. Maximální výška balíku médií v zásobníku je 10 mm, proto lze do zásobníku najednou vložit až 50 fólií nebo 10 obálek.

Papír a fólie je nutné vkládat tiskovou stranou nahoru a horní hranou směrem k tiskárně. Nepoužívejte funkci oboustranného tisku.

Zásobník pro listy lícem dolů

Výstupní zásobník pro odkládání lícem dolů na horní straně tiskárny pojme až 250 listů standardního papíru s gramáží 80 g/m² a lze ho používat pro papír s gramáží až 176 g/m². Stránky tištěné ve vzestupném pořadí (strana 1 jako první) budou v zásobníku seřazeny vzestupně ale lícem dolů (poslední stránka nahoře).

Zásobník pro listy lícem nahoru

Chcete-li používat zadní výstupní zásobník pro listy lícem nahoru, je nutné jej otevřít a vytáhnout podpěru papíru. Papír pak bude z tiskárny vycházet do tohoto zásobníku a to bez ohledu na nastavení ovladače.

Výstupní zásobník pro listy lícem nahoru pojme až 100 listů standardního papíru o gramáží 80 g/m². Maximální gramáž vkládaného papíru je 203 g/m².

Pro papír o gramáži větší než 176 g/m² vždy používejte tento výstupní zásobník nebo víceúčelový vstupní zásobník.

Duplexní jednotka

Tato jednotka umožňuje automatický tisk na obě strany papíru. Pracuje se stejnými velikostmi papíru jako zásobník 2 (tzn. se všemi formáty určených pro kazetové zásobníky s výjimkou formátu A6) a s gramáží papíru od 75 do 105 g/m².

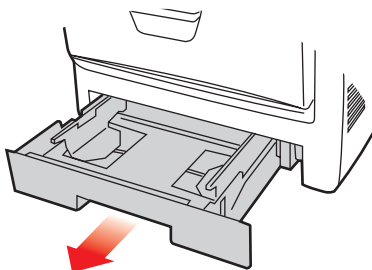
POZNÁMKA

Duplexní jednotka je dodávaná standardně k modelům dn.

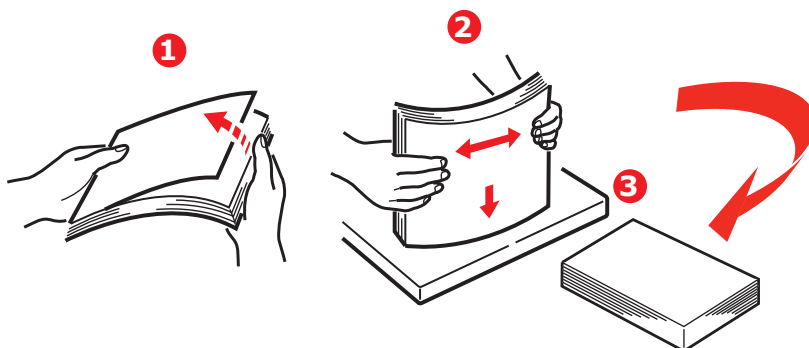
Vkládání papíru

Kazetové zásobníky

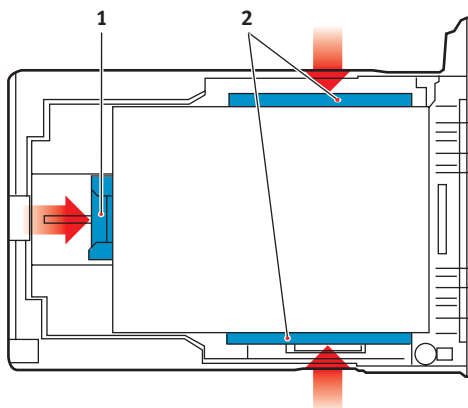
1. Vytáhněte zásobník papíru z tiskárny.



2. Papíry, které chcete vložit, uvolněte podle obrázku, tj. na hranách (1) a uprostřed (2), aby byly jednotlivé listy řádně odděleny, a potom je znovu zarovnejte sklepním o rovnou podložku (3).



3. Hlavičkový papír vkládejte lícem dolů a horním okrajem směrem k přední části tiskárny, jak ukazuje obrázek.



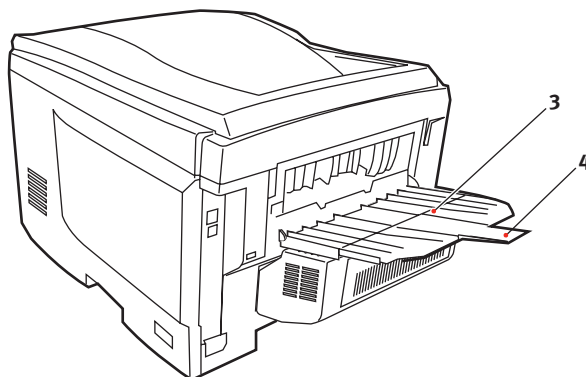
4. Upravte zadní zarážku (1) a vodítka papíru (2) podle velikosti používaného papíru.

Chcete-li zabránit uvíznutí papíru:

- > Nenechávejte volné místo mezi papírem a zadní zarážkou a mezi papírem a bočními vodítky papíru.
- > Nepřepĺňujte vstupní zásobník. Kapacita zásobníku závisí na typu papíru.
- > Nevkládejte poškozený papír.
- > Nevkládejte současně papír různých velikostí a typů.
- > Nevytahujte zásobník papíru při tisku (kromě níže popsaného případu pro druhý zásobník).
- > Zásobník papíru zavírejte jemně.

5. Jestliže máte nainstalovány dva zásobníky a tisknete z prvního (horního), můžete vytáhnout druhý zásobník (spodní) při tisku a doplnit do něj papír. Pokud však tisknete z druhého zásobníku (spodního), nesmíte první zásobník (horní) vyjmout, jinak papír uvízne.

6. Při tisku lícem dolů zajistěte, aby byl zásobník (zadní) pro odkládání lícem nahoru (3) uzavřen. (Papír vystupuje z tiskárny nahore.) Kapacita odkládacího zásobníku je asi 250 listů v závislosti na gramáži papíru.
7. Při tisku lícem nahoru zajistěte, aby zadní zásobník pro odkládání lícem nahoru (3) byl otevřen a aby byla vysunuta podpěra papíru (4). Papír se odkládá v obráceném pořadí stránek a kapacita odkládacího zásobníku je přibližně 100 listů v závislosti na gramáži papíru.
8. Pro těžký papír (čtvrťky apod.) použijte vždy zadní zásobník pro odkládání lícem nahoru.

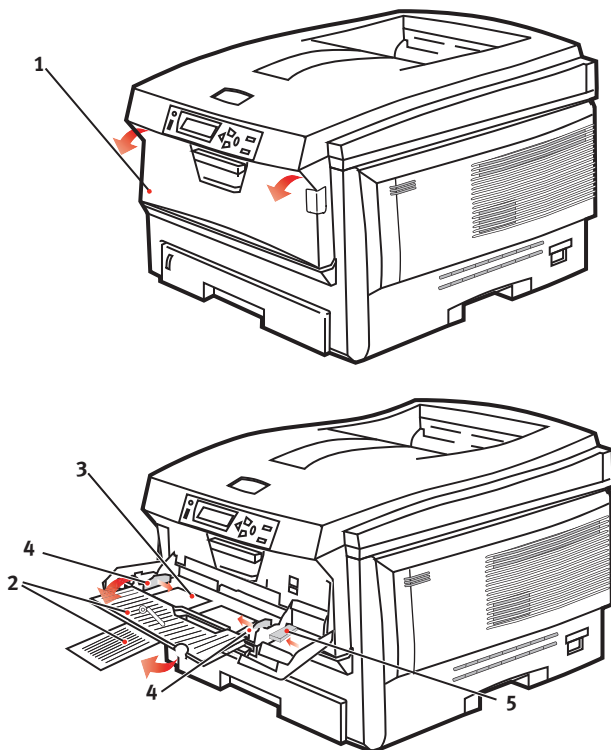


UPOZORNĚNÍ!

**Neotvírejte ani nezavírejte zadní výstup papíru při tisku.
Papír by mohl uvíznout.**

Víceúčelový zásobník

1. Otevřete víceúčelový zásobník (1).
2. Vyklopte podpěrku papíru (2).



3. Jemným tlakem na plošinu pro papír (3) se přesvědčte, že zaklapla.
4. Vložte papír a upravte vodítka papíru (4) podle velikosti použitého papíru.
 - > Chcete-li tisknout na hlavičkové papíry jednostranně, vložte je do víceúčelového zásobníku předtištěnou stranou nahoru a horním okrajem směrem k tiskárně.

- > Chcete-li tisknout na hlavičkové papíry oboustranně, vložte papír do zásobníku předtištěnou stranou dolů a horním okrajem směrem od tiskárny. (Pro tuto funkci musí být nainstalována volitelná duplexní jednotka.)
 - > Obálky by měly být vkládány lícem nahoru, horní hranou doleva a kratší stranou do tiskárny. Při tisku obálek nepoužívejte funkci oboustranného tisku.
 - > Nepřekračujte kapacitu zásobníku (přibližně 50 listů nebo 10 obálek). Maximální výška vrstvy papíru je 10 mm.
- 5.** Stisknutím západky (5) dovnitř uvolněte desku s papírem tak, aby byl papír zvednut a pevně sevřen.

Pro víceúčelový zásobník papíru nastavte správný rozměr papíru v Menu Médii (další informace naleznete v části Funkce menu).

Nastavení tiskárny v systému Windows

Menu na displeji ovládacího panelu tiskárny poskytují přístup k mnoha možnostem nastavení.

Také ovladač tiskárny pro systém Windows obsahuje nastavení pro mnohé z těchto položek. Když jsou položky v ovladači tiskárny a v nabídce ovládacího panelu stejné, pak při tisku dokumentu ze systému Windows budou položky v nabídce ovládacího panelu přepsány nastavením v ovladači tiskárny.

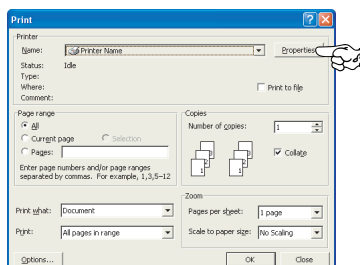
Obrázky v této kapitole zobrazují dialogová okna systému Windows XP. Dialogová okna v jiných verzích systému Windows se mohou mírně lišit.

Předvolby tisku v aplikacích systému Windows

Zadáte-li příkaz k tisku dokumentu z aplikace systému Windows, zobrazí se dialogové okno Tisk. V tomto okně je obvykle určena tiskárna, která bude dokument tisknout. Vedle názvu tiskárny je umístěné tlačítko **Vlastnosti**.

Klepnutím na tlačítko **Vlastnosti** se otevře nové okno se stručným seznamem nastavení tiskárny, která jsou dostupná v ovladači a která lze pro daný dokument zvolit.

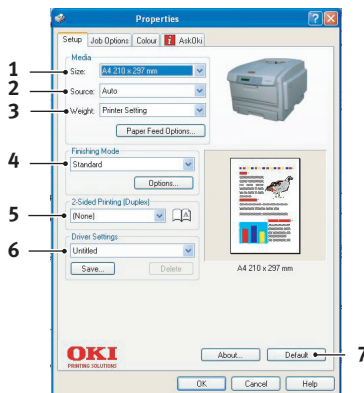
V aplikaci jsou dostupné pouze ty změny, které může být pro konkrétní aplikaci nebo dokumenty vhodné změnit. Změna nastavení provedená v tomto dialogovém okně obvykle potvrzuje dokud je aplikace spuštěna.



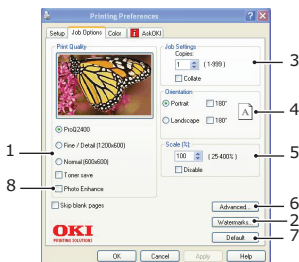
Karta Nastavení

Po klepnutí na tlačítko Vlastnosti v dialogovém okně Tisk se otevře okno ovladače tiskárny, které umožňuje zadat předvolby tisku pro aktuální dokument.

1. Velikost papíru by měla být stejná jako velikost stránky dokumentu (pokud ovšem nechcete rozměry tiskového výstupu přizpůsobit jiné velikosti). Měla by také být stejná jako velikost papíru vloženého do tiskárny.
2. Můžete určit zdroj, ze kterého bude do tiskárny podáván papír. Může jím být Zásobník 1 (standardní zásobník papíru), Zásobník 2 (je-li tento dodatečný zásobník nainstalován) nebo víceúčelový podavač. Zásobník papíru můžete také vybrat klepnutím na požadovaný díl tiskárny na obrazovce.
3. Nastavení gramáže papíru by mělo odpovídat typu papíru, na který chcete tisknout.
4. Je možné vybírat z řady možností koncových úprav dokumentu, jako je normální tisk jedné stránky na jeden list papíru nebo nastavení tisku až N stránek zmenšených na jeden list (kde N je libovolné číslo od 1 do 16). Při tisku brožury se vytisknou dvě stránky na každou stranu listu papíru tak, aby složením vytištěných listů vznikla brožura. Tisk brožur vyžaduje, aby byla v tiskárně nainstalovaná duplexní jednotka.
5. Při oboustranném tisku můžete stránky papíru překlomit podle dlouhé nebo krátké hrany. Tato volba samozřejmě vyžaduje, aby byla v tiskárně nainstalována duplexní jednotka.
6. Jestliže jste dříve změnili některé předvolby tisku a uložili jste je jako sadu nastavení, můžete je vyvolat později. Není tak nutné je pokaždé znovu nastavovat.
7. Výchozí nastavení lze obnovit jedním tlačítkem na obrazovce.

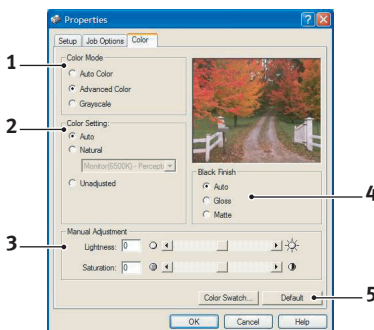


Karta Možnosti úlohy



1. Rozlišení vytištěné stránky může být nastaveno takto:
 - > Nastavení ProQ2400 tiskne s rozlišením 600 x 600 dpi x 2 bity. Tato možnost vyžaduje největší množství paměti tiskárny a tisk trvá nejdéle.
 - > Nastavení Jemné/detaily tiskne s rozlišením 1200 x 600 dpi. Toto nastavení je dostačující pro běžné potřeby, není však vhodné pro velmi náročné aplikace.
 - > Normální nastavení je 600 x 600 dpi a je vhodné pro tisk většiny konceptů dokumentů, kdy je jakost tisku méně kritická.
2. Jako podklad hlavního obsahu stránky můžete vytisknout text vodoznaku. To je užitečné, chcete-li dokumenty označit jako koncept, důvěrné, atd.
3. Můžete vytisknout až 999 kopií za sebou. Během tak dlouhého tisku však budete muset doplnit zásobník papíru.
4. Orientaci stránky lze nastavit na výšku nebo na šířku.
5. Je možno změnit měřítko tištěných stránek, aby se vešly na větší nebo menší rozměr papíru.
6. Po klepnutí na tlačítko Upřesnit jsou k dispozici další nastavení. Můžete například určit, aby se černé oblasti tisky pomocí 100% černého toneru (matnější vzhled).
7. Výchozí nastavení lze obnovit jedním tlačítkem na obrazovce.
8. Je možné vylepšit kvalitu fotografií.

Karta Barva

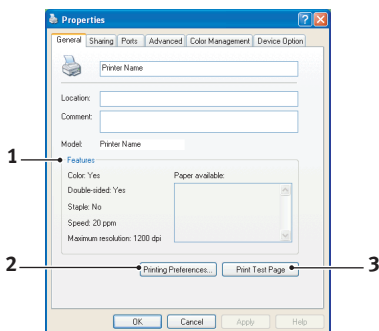


1. Řízení barevného výstupu tiskárny je možno provádět automaticky nebo přesnějším ručním nastavením. Ve většině případů je vhodné automatické nastavování. Ostatní možnosti v tomto okně budou zobrazeny pouze tehdy, když vyberete jinou možnost než Automatické nastavení. Při tisku ve stupních šedé barvy se tiskne 24 stran za minutu a všechny strany se tisknou černobíle.
2. V závislosti na obrazovém zdroji dokumentu můžete vybrat z řady možností k dosažení souladu barev. Například, fotografie z digitální kamery může vyžadovat jinou volbu přizpůsobení barev než obchodní grafika vytvořená v tabulkových editorech. Opět, pro většinu aplikací je nejlepší volbou automatická volba.
3. Tiskový výstup lze podle potřeby zesvětlit nebo ztmavit a upravit sytost a živost barev.
4. Černé oblasti mohou být ze 100% vytvářeny kombinací barev azurové, purpurové a žluté (složená černá barva), čímž se docílí lesklejšího vzhledu, nebo pouze pomocí černé barvy (skutečná černá barva), čímž se docílí matnějšího vzhledu. Volbou automatického nastavení umožníte, aby ovladač provedl nejvhodnější nastavení podle obsahu obrázku.
5. Výchozí nastavení lze obnovit jedním tlačítkem na obrazovce.

Nastavení z ovládacího panelu systému Windows

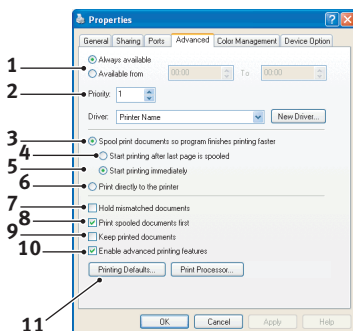
Pokud otevřete okno vlastností ovladače přímo ze systému Windows (ne z), poskytuje toto okno více možností nastavení. Zde provedené změny obecně ovlivní všechny dokumenty tisknuté z aplikací systému Windows a budou účinné i v dalších relacích systému Windows.

Karta Obecné



1. Tato oblast obsahuje některé z hlavních základních funkcí, včetně takových volitelných položek jako je oboustranný tisk.
2. Klepnutím na toto tlačítko otevřete stejná okna, která už byla popsána dříve v této příručce v části o předvolbách tisku v aplikacích systému Windows. Zde provedené změny však představují nová výchozí nastavení pro všechny aplikace systému Windows.
3. Stisknutím tohoto tlačítka vytisknete testovací stránku pro ověření správné činnosti tiskárny.

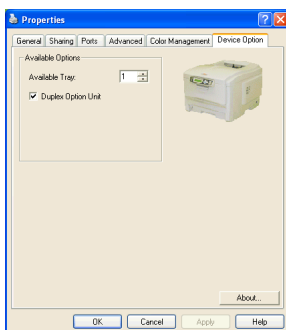
Karta Upřesnit



1. Zde můžete určit, ve kterých denních hodinách bude tiskárna dostupná.
2. Označuje aktuální prioritu, od 1 (nejnižší) do 99 (nejvyšší). Dokumenty s nejvyšší prioritou se budou tisknout jako první.
3. Určuje, že dokumenty budou zařazeny v zařazovací službě (uloženy ve speciálním tiskovém souboru) před tím, než se vytisknou. Dokument se potom tiskne na pozadí a aplikace je tak dříve dostupná.
4. Určuje, že tisk nezačne, dokud se nedokončí zařazování poslední stránky tisku. Jestliže aplikace vyžaduje během tisku hodně času pro výpočet, tisková úloha se zastaví na delší dobu a tiskárna by mohla předčasně předpokládat, že dokument již skončil. Výběr této možnosti by měl takové situaci zabránit, ale tisk skončí později, protože jeho začátek bude zpožděn.
5. To je opačná možnost než v předchozím bodu. Tisk začne ihned po začátku zařazování dokumentu.
6. Určuje, že dokument nebude zařazován do zařazovací služby, ale bude se tisknout přímo. Aplikace obvykle nebude připravena k dalšímu použití, dokud tisk neskončí. Vyžaduje méně místa na disku počítače, protože se nevytváří zařazovací soubor.

7. Nastavuje zařazovací službu tak, aby před odesláním dokumentu k vytištění prověřila shodu nastavení dokumentu s nastavením tiskárny. Objeví-li služba nesoulad, uchová dokument v tiskové frontě tiskárny a nevytiskne ho, dokud se nezmění nastavení tiskárny a dokud tisk dokumentu není znovu spuštěn z tiskové fronty. Dokumenty v tiskové frontě, které mají neshodná nastavení, nebrání tisku správně nastavených dokumentů.
8. Určuje, že zařazovací služba při rozhodování, který dokument vytisknout jako první, dává přednost dokumentům, které již ukončily zařazování, a to i tehdy, když mají nižší prioritu než dokumenty, které se ještě zařazují. Pokud ještě žádný dokument neukončil zařazování, zařazovací služba bude dávat přednost větším zařazovaným dokumentům před menšími. Tuto možnost použijte, chcete-li maximalizovat účinnost tiskárny. Je-li tato možnost vypnutá, zařazovací služba vybírá dokumenty pouze na základě nastavení jejich priority.
9. Určuje, že zařazovací služba dokumenty po vytištění neodstraní. Díky tomu lze dokumenty znovu odeslat do tiskárny přímo ze zařazovací služby (není nutné je znovu tisknout z aplikace). Pokud tuto možnost používáte často, bude vyžadovat mnoho místa na disku počítače.
10. Tímto se specifikuje, zda jsou v závislosti na vaší tiskárně k dispozici takové pokročilé funkce, jako tisk brožur, pořadí stránek a počet stránek na listu papíru. Pro normální tisk tuto funkci zapněte. Pokud nastanou problémy s kompatibilitou, můžete ji vypnout. Tyto rozšířené funkce pak mohou být nedostupné, i když je tiskárna podporuje.
11. Toto tlačítko poskytuje přístup ke stejným dialogovým oknům nastavení jako při tisku z aplikací. Změny provedené v ovládacím panelu systému Windows se stanou výchozím nastavením systému Windows.

Karta Volby zařízení



V tomto okně můžete vybrat, které volitelné vybavení je k tiskárně nainstalováno. Toto je v této příručce podrobněji popsáno v části o instalaci volitelného vybavení.

Nastavení tiskárny v systému Mac

System Mac OS X

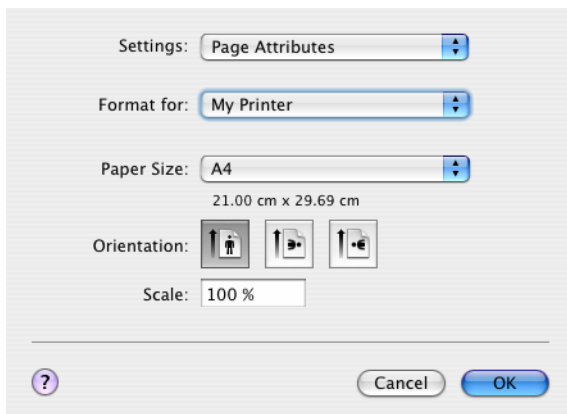
Informace v této části se zakládají na systému Mac OS X Tiger (10.4). Jiné verze, jako Panther (10.3) a Jaguar (10.2) mohou vypadat poněkud rozdílně, principy však zůstávají stejné.

Nastavení možností tisku

V dialogovém okně Tisk můžete zvolit tiskárnu a vybrat možnosti tisku dokumentů.

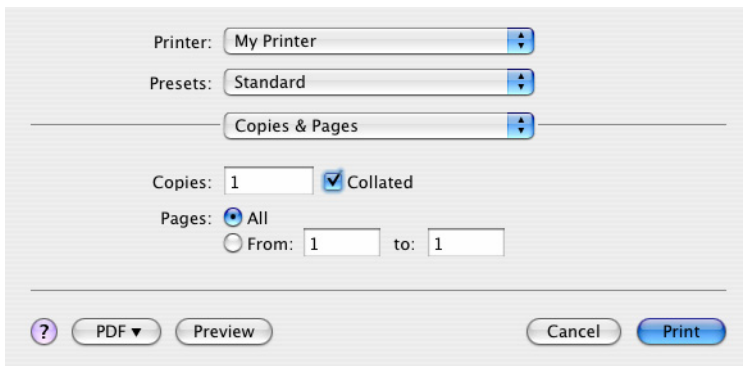
Postup nastavení možností tiskárny:

1. Otevřete dokument, který chcete vytisknout.
2. Chcete-li změnit velikost papíru nebo orientaci stránky, vyberte **Soubor > Nastavení stránky**. Popis každé možnosti naleznete v části „Možnosti nastavení stránky“ na straně 30.



3. Zavřete dialogové okno **Nastavení stránky**.
4. Vyberte položku **Soubor > Tisk**.
5. V rozevřací nabídce vyberte **tiskárnu**.

6. Chcete-li změnit nastavení ovladače tiskárny, vyberte požadované možnosti v rozevřací nabídce **Nastavení**. V nabídce **Kopie a stránky** můžete vybrat více možností. Popis těchto možností naleznete v části „Možnosti tisku“ na straně 31.

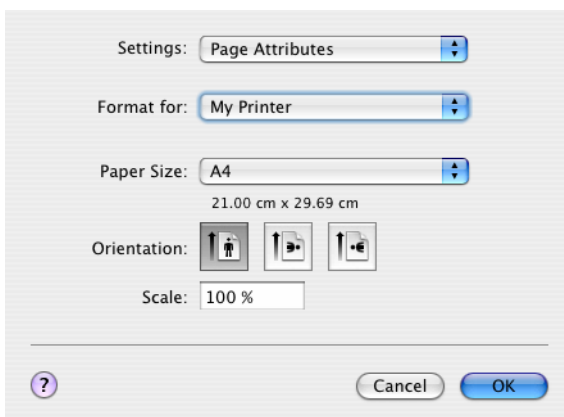


7. Klepněte na tlačítko **Tisk**.

Nastavení možností tisku – uložení nastavení ovladače

Nastavení možností ovladače tiskárny je možné uložit a později použít pro další dokumenty.

1. Otevřete dokument, který chcete vytisknout.
2. Chcete-li změnit velikost papíru nebo orientaci stránky, vyberte **Soubor > Nastavení stránky**.



3. V místní nabídce Nastavení vyberte položku **Uložit jako výchozí**.
4. Chcete-li aktuální nastavení ovladače tiskárny uložit, vyberte položku **Uložit jako** v nabídce Uložená nastavení.
5. Zadejte jméno pro uložené nastavení ovladače a klepněte na tlačítko **OK**.

Změna výchozí tiskárny a formátu papíru

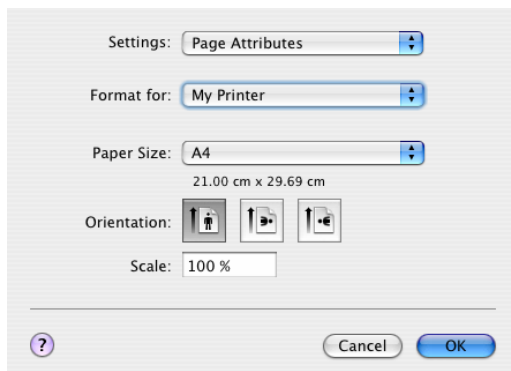
Následující postup popisuje, jak změnit výchozí tiskárnu a formát papíru.

1. Zvolte **nabídku Apple > Předvolby systému**.
2. Klepněte na ikonu **Tisk a fax**.
3. Vyberte požadovanou tiskárnu v místní nabídce **Tiskárna vybraná v dialogovém okně Tisk**.
4. Vyberte požadovaný formát papíru v místní nabídce **Výchozí formát v Nastavení stránky**.

Možnosti nastavení stránky

Tato část popisuje dostupné možnosti nastavení stránky.

Možnosti nastavení stránky



Vlastnosti stránky

Chcete-li aktuální nastavení možností stránky použít jako standard pro všechny dokumenty, vyberte položku **Uložit jako výchozí**.

Formát pro

Umožňuje vybrat typ tiskárny před změnou možností jako je Formát papíru a Orientace.

Formát papíru

Vyberte formát papíru, který odpovídá dokumentu a papíru vloženému do tiskárny. Velikost okraje je na všech stranách 4,2 mm. Chcete-li zadat vlastní formáty papíru, vyberte možnost **Správa uživatelských formátů papíru...**

Měřítko

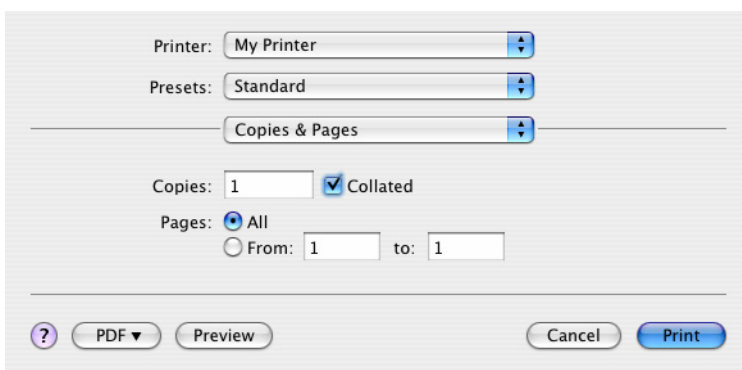
Dokumenty je možno zmenšit nebo zvětšit a přizpůsobit je tak různým velikostem papíru. Chcete-li dokument přizpůsobit specifickému formátu papíru, vyberte v dialogovém okně **Možnosti tisku** v rozevírací nabídce **Manipulace s papírem** položku **Možnosti** (viz „[Možnosti tisku](#)“ na straně 31).

Orientace

Můžete vybrat orientaci na výšku nebo na šířku. Používáte-li tisk na šířku, můžete dokument otočit o 180 stupňů.

Možnosti tisku

Kopie a stránky



The screenshot shows a printer settings dialog box. At the top, there are dropdown menus for 'Printer' (set to 'My Printer') and 'Presets' (set to 'Standard'). Below these is a section titled 'Copies & Pages' with a dropdown arrow. Under this section, there is a 'Copies' field set to '1' and a checked 'Collated' checkbox. Below that, there are radio buttons for 'Pages': 'All' is selected, and 'From: 1 to: 1' is also visible. At the bottom of the dialog, there are buttons for '?', 'PDF', 'Preview', 'Cancel', and 'Print'.

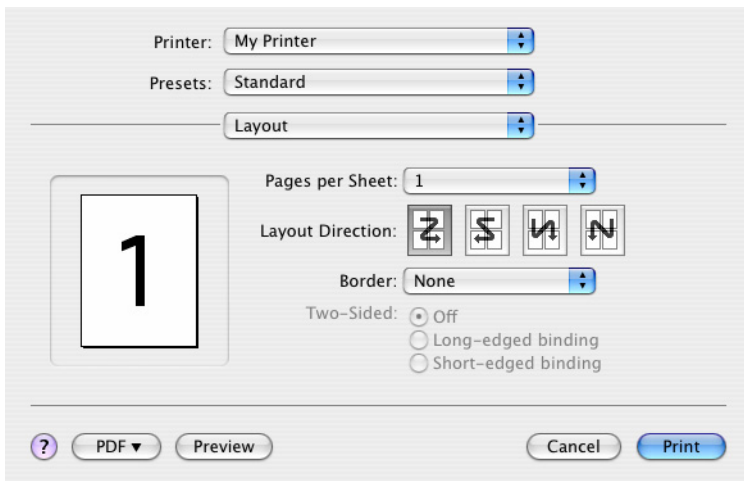
Kopie

Tato volba umožňuje zadat požadovaný počet kopií. Je-li vybrána možnost **Snášet**, vytisknou se nejprve všechny stránky dokumentu a až poté další kopie.

Stránky

Můžete vybrat, zda chcete vytisknout všechny stránky dokumentu nebo jen jeho část.

Rozvržení



Stránky na list

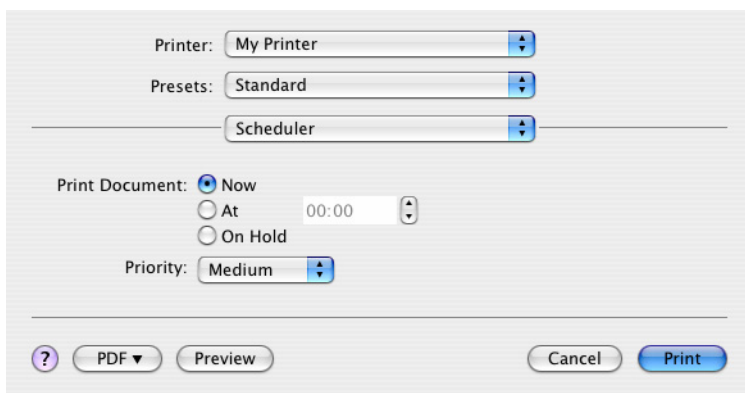
Je možné zmenšit několik stránek a vytisknout je na jeden list papíru. Vyberete-li například možnost 4 stránky na list, vytisknou se na jeden list papíru čtyři stránky dokumentu.

Můžete určit pořadí, v jakém se dokumenty dlaždicově uspořádají, a zda budou jednotlivé stránky dokumentu ohraničeny.

Oboustranně

Možnosti oboustranného tisku na tomto panelu není možné použít. Použijte místo nich možnosti v panelu Oboustranný tisk.

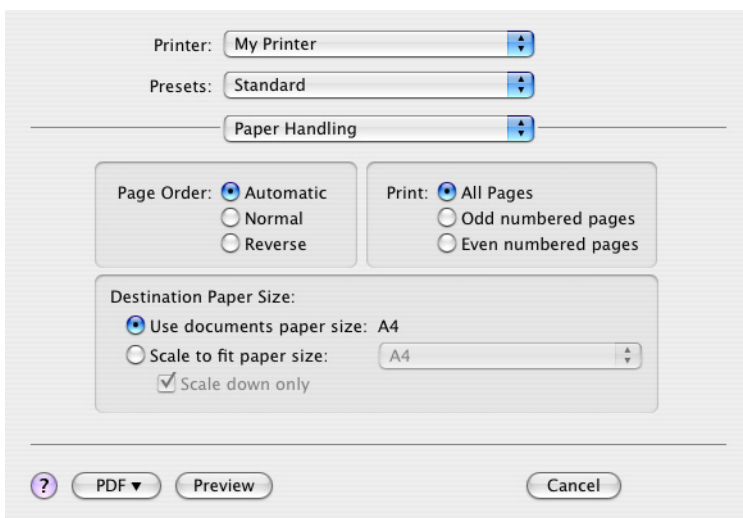
Plánovač



Tato funkce umožňuje zvolit, zda chcete dokumenty vytisknout ihned nebo jejich tisk odložit na později. Tiskové úloze můžete také přiřadit prioritu.

Tyto funkce jsou užitečné při tisku rozsáhlých dokumentů, jejichž tisk dlouho trvá.

Manipulace s papírem:



Pořadí stránek

Můžete si zvolit, zda chcete stránky vytisknout v normálním pořadí (1,2,3..) nebo v opačném pořadí (.3,2,1).

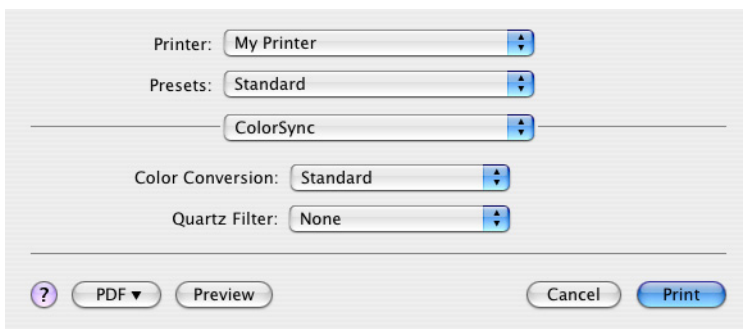
Tisk

Pomocí této možnosti můžete zvolit tisk pouze lichých nebo sudých stránek. Tato možnost je užitečná pro ruční oboustranný tisk, kdy nejprve vytisknete všechny liché stránky, znovu vložíte papíry do tiskárny a poté vytisknete všechny sudé stránky.

Cílový formát papíru

Přizpůsobit měřítko dokumentů formátu papíru v tiskárně. Můžete například vytisknout dokument určený pro formát A3 pomocí tiskárny formátu A4 na papír formátu A4

ColorSync



Konverze barev

Pro tento model tiskárny je Konverzi barev možno nastavit pouze Standardní.

Filtr Quartz

Chcete-li pro tiskovou úlohu použít zvláštní efekt, jako je Sépie nebo Tón modré, vyberte filtr Quartz. Tato funkce je dostupná pouze v systému Mac OS X 10.3 (Panther) nebo v novějších verzích.

Titulní stránka

Printer: My Printer

Presets: Standard

Cover Page

Print Cover Page: None
 Before document
 After document

Cover Page Type: Standard

Billing Info:

? PDF Preview Cancel Print

Titulní stránka může usnadnit identifikaci dokumentu ve velkém množství papírů. To je užitečné v rušné kanceláři, kde tiskárnu sdílí velký počet lidí.

Oboustranný tisk (Duplex)

Printer: My Printer

Presets: Standard

Duplex

Duplex: Long-Edge Binding

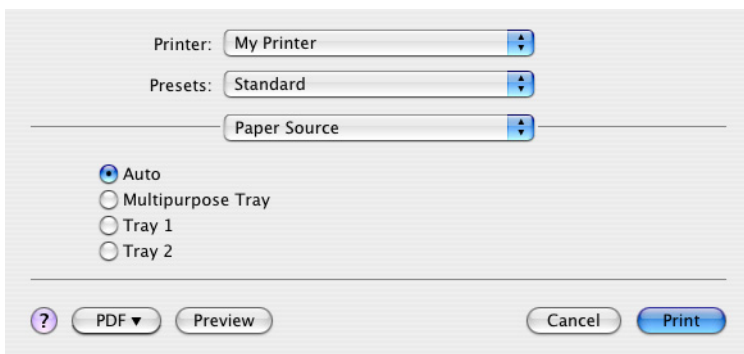
Print

? PDF Preview Cancel Print

Máte-li v tiskárně nainstalovanou volitelnou jednotku pro oboustranný tisk, můžete tisknout na obě strany papíru.

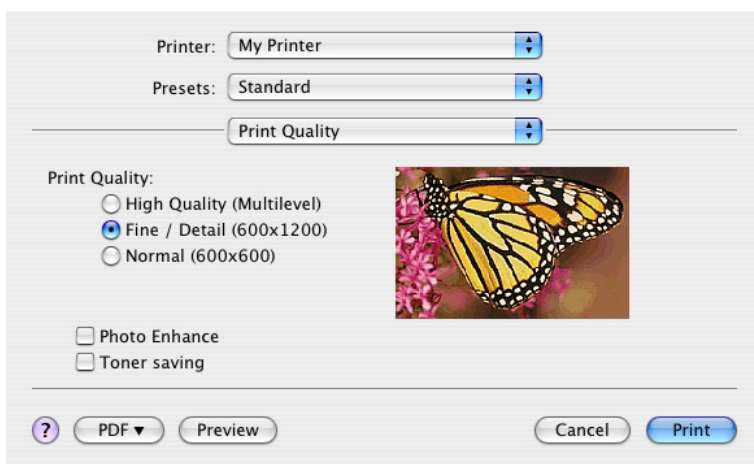
Vyberete-li možnost **Vazba na dlouhé straně**, bude text na stránkách uspořádán jako v normální knize. Vyberete-li možnost **Vazba na krátké straně**, bude text uspořádán jako v zápisníku.

Zdroj papíru



Tato položka umožňuje vybrat, který zásobník papíru se má pro tiskovou úlohu použít.

Kvalita tisku



Kvalita tisku

Pomocí této možnosti můžete nastavit rozlišení tisku. Při nastavení ProQ2400 obdržíte nejlepší grafické obrázky, ale tisk obrázků může trvat déle.

Vylepšení fotografií

Pomocí možnosti **Vylepšení fotografií** můžete při tisku fotografií výrazně zvýšit jejich kvalitu. Ovladač tiskárny analyzuje všechny fotografie a zpracuje je tak, aby byl zlepšen celkový vzhled. Toto nastavení nelze použít spolu s nastavením kvality tisku ProQ2400.

Úspora toneru

Tento režim použije při tisku dokumentu menší množství toneru. Toto nastavení se nejlépe hodí pro tisk konceptů textových dokumentů, neboť tisk výrazně zesvětluje.

Barva

Printer: My Printer

Presets: Standard

Color

Color Mode:

Auto Color

Advanced Color

Grayscale

Color Matching:

Auto

Manual

Monitor(6500K)/Perceptual

Disabled

Black Finish:


Composite Black (CMYK)

True Black (K)

Brightness: 0

Saturation: 0

? PDF Preview Cancel Print



Režim barev

REŽIM BAREV	POPIS
Rozšířené barvy	Ovladač vybere nejvhodnější nastavení barev.
Ruční	Umožňuje nastavení barev a černobílého tisku upravit ručně.
Stupně šedé	Převést všechny barvy na odstíny šedé.

Soulad barev

BARVA	POPIS
Monitor (6500K) – percepční	Optimalizován pro tisk fotografií. Při tisku barev je zdůrazněna sytost.
Monitor (6500K) – živý	Optimalizován pro tisk fotografií, barvy jsou ještě sytější.
Monitor (9300K)	Optimalizován pro tisk grafiky z aplikací jako je sada Microsoft Office. Při tisku barev je zdůrazněna světlost.
Digitální fotoaparát	Výsledek se může lišit v závislosti na objektu a podmínkách, při kterých byla fotografie pořízena.
sRGB	Tiskárna reprodukuje barevný prostor sRGB. To může být vhodné k dosažení přizpůsobení barev ze vstupního zařízení s rozsahem sRGB, jako je např. skener nebo digitální fotoaparát.

Tisk černé

Pomocí této možnosti můžete nastavit způsob tisku černé v barevných dokumentech. Chcete-li pro reprezentaci černé použít všechny 4 barvy toneru, vyberte možnost **Složená černá (CMYK)**. Tato možnost se doporučuje při tisku fotografií. Vyberete-li možnost Opravdová černá (K), použije se k reprezentaci černé 100% černý toner. Tato možnost je doporučena pro text a obchodní grafiku.

Jas a sytost

Tato možnost umožňuje zvýšit jas pro světlejší tisk. Změnou sytosti upravíte intenzitu (čistotu) barev.

Jsou-li barvy na výtisku příliš intenzivní, snižte sytost a přidejte jas. Jako obecné pravidlo platí, že sytost by měla být snížena o stejné množství, jako byl zvýšen jas. Snižte-li například sytost o 10, zvýšte pro vyrovnání jas o 10.

Možnosti nastavení tiskárny

Možnosti tiskárny

Printer: My Printer

Presets: Standard

Printer Options

Media Weight: Printer Setting

- Auto tray switch
- Paper size check
- Feed manually from Multipurpose tray
- Always create 100% Black(K) Toner
- Run maintenance cycle before printing

? PDF Preview Cancel Print

Gramáž média

Vyberte tloušťku a typ papíru v tiskárně. Tento údaj je důležité nastavit správně, neboť ovlivňuje teplotu zapékání toneru na papír. Pokud například tisknete na obyčejný papír formátu A4 nevybírejte možnost Štítky ani Fólie. Mohlo by to způsobit rozmazání toneru a uvíznutí papíru.

Automatické přepnutí vstupního zásobníku

Pokud v aktuálním zásobníku tiskárny dojde papír, podávání papíru se automaticky přepne na zásobník, který obsahuje stejný typ papíru a tisk pokračuje.

Kontrola rozměrů papíru

Tuto možnost vyberte, pokud chcete být varováni v případě, že se v dokumentu nastavený rozměr papíru liší od papíru v tiskárně.

Zobrazí se varovné hlášení. Po vložení správného papíru do zásobníku a stisknutí tlačítka **ONLINE** tisk pokračuje. Je-li tato volba vypnuta, tiskárna použije papír vložený do vybraného zásobníku bez ohledu na rozměry dokumentu.

Ruční vkládání z víceúčelového zásobníku

Pokud tuto možnost vyberete, tiskárna bude při podávání z víceúčelového zásobníku čekat na stisknutí tlačítka ONLINE. Tato možnost je užitečná při tisku obálek.

Vždy vytvořit se 100% černým (K) tonerem

Pokud vyberete tuto možnost, tiskárna použije při tisku čisté černé (RGB =0,0,0) vždy pouze černý toner (K). Toto nastavení zůstává aktivní, i když je v možnostech barev nastavena možnost Složená černá (CMYK).

Před tiskem spus'te údržbový cyklus

V závislosti na zvycích při tisku a způsobu užívání tiskárny, může spuštění údržbového cyklu před tiskem zajistit jeho nejlepší možnou jakost. Tato funkce používá obrazové válce a přenosový pás tiskárny. Pokud tiskárna provádí údržbové cykly často, může dojít ke zkrácení životnosti uvedených součástí.

Řízení tisku



Printer: My Printer

Presets: Standard

Print Control

Print Control Settings

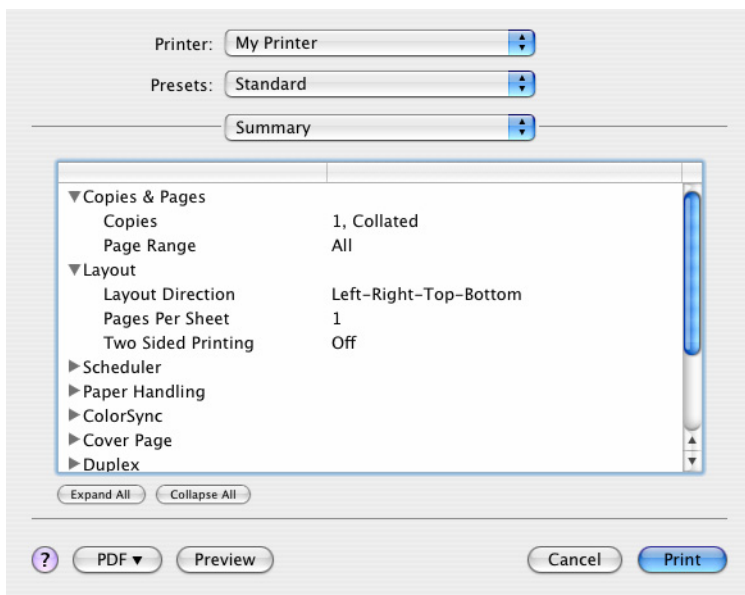
User Name:

Print Control ID:

? PDF Preview Cancel Print

Pokud pro správu tiskáren používáte software Windows Print Control Server, zadejte svoje uživatelské jméno a ID. Tato informace se odešle do tiskárny s tiskovou úlohou a je tiskárnou zaznamenána.

Souhrn



Tato položka zobrazí souhrn všech možností tisku vybraných pro aktuální úlohu.

Barevný tisk

Ovladače tiskárny dodávané s touto tiskárnou poskytují několik ovládacích prvků, pomocí kterých můžete barevný výstup měnit. Pro obecné použití bude stačit automatické nastavení s výchozím nastavením, které u většiny dokumentů dává dobré výsledky.

Mnoho aplikací používá vlastní nastavení barev, které může přepsat nastavení v ovladači tiskárny. Podrobné informace o tom, jak funguje správa barev v určité aplikaci, naleznete v její dokumentaci.

Faktory ovlivňující vzhled tisku

Chcete-li barvy v ovladači tiskárny nastavit ručně, uvědomte si, že zobrazení barev je velmi složitý problém, který je ovlivňován mnoha faktory. Některé z nejdůležitějších faktorů jsou uvedeny níže.

Rozdíly mezi rozsahy barev, které lze zobrazit na obrazovce a při tisku

- > Tiskárna ani monitor nejsou schopny zobrazit úplné spektrum barev, které jsou viditelné lidským okem. Každé zařízení disponuje omezeným rozsahem barev. Kromě toho nemůže tiskárna reprodukovat všechny barvy zobrazené na monitoru a platí to také obráceně
- > Obě zařízení používají ke znázornění barev velmi odlišné technologie. Monitory používají fosfory (nebo kapalné krystaly) barvy červené, zelené a modré (RGB: Red, Green, Blue), tiskárny používají toner nebo inkoust barvy azurové, žluté, purpurové a černé (CMYK: Cyan, Yellow, Magenta, Black).
- > Na obrazovce lze zobrazit velmi živé barvy, například ostře červené a modré barvy, které žádná tiskárna používající toner nebo inkoust neumí snadno vytvořit. Podobně existují barvy, například některé odstíny žluté, které lze vytisknout, ale nelze je přesně zobrazit na obrazovce. Tento rozdíl mezi tiskárnami a monitory je často hlavním důvodem, proč vytištěné barvy neodpovídají barvám zobrazeným na obrazovce.

Podmínky prohlížení

Za různých světelných podmínek může výtisk vypadat zcela jinak. Vytiskované barvy mohou například vypadat jinak, když výtisk prohlížíme u okna, kterým svítí slunce, a když ho prohlížíme v kanceláři při běžném osvětlení zářivkami.

Nastavení barev v ovladači tiskárny

Nastavení ovladače na manuální nastavení barev může změnit vzhled výtisku. Několik voleb je určeno k tomu, aby sladily vytištěné barvy s barvami na obrazovce.

Nastavení monitoru

Pomocí ovládacích prvků jasu a kontrastu na monitoru můžete změnit vzhled dokumentu na obrazovce. Kromě toho též barevná teplota monitoru ovlivňuje jak „teple“ nebo „studeně“ barvy vypadají.

Běžný monitor má několik nastavení:

- > 5000 K Nejteplejší. Žlutavé nasvícení, obvykle používané v prostředí umělecké grafiky.
- > 6500 K Chladnější. Blíží se podmínkám denního světla.
- > 9300 K Studené. Výchozí nastavení mnoha monitorů a televizorů.

(K = Kelvin, jednotka měření teploty)

Zobrazení barev v aplikacích

Některé grafické aplikace jako Corel Draw nebo Adobe Photoshop mohou zobrazovat barvy odlišně od „kancelářských“ aplikací jako je Microsoft Word. Další informace najdete v nápovědě online nebo v uživatelské příručce příslušné aplikace.

Typ papíru

Použitý typ papíru může též významně ovlivnit vytištěné barvy. Například tisk na recyklovaném papíru vypadá méně výrazně než tisk na speciálním lesklém papíru.

Tipy pro barevný tisk

Chcete-li získat z tiskárny výtisk s vyhovujícími barvami, dodržujte následující pokyny.

Tisk fotografií

Používejte nastavení Monitor (6500K) – percepční.

Pokud jsou barvy málo výrazné, zkuste použít nastavení Monitor (6500K) – živý nebo Digitální fotoaparát.

Tisk z kancelářských aplikací

Používejte nastavení Monitor (9300K). To může být vhodné v případě potíží s určitými barvami používanými v aplikacích jako Microsoft Excel nebo Microsoft PowerPoint.

Tisk určitých barev (např. loga společnosti)

Disk CD-ROM ovladače tiskárny obsahuje 2 nástroje pro dosažení souladu určitých barev:

nástroj Korekce barvy,

nástroj Vzorník barev.

Nastavení jasu a intenzity výtisku

Pokud je výtisk příliš světlý nebo příliš tmavý, můžete změnit jeho nastavení pomocí ovládacího prvku jasu.

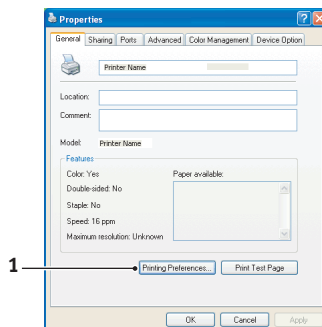
Pokud jsou barvy příliš intenzivní nebo málo intenzivní, lze použít ovládací prvek sytosti.

Přístup k volbám přizpůsobení barev

Volby přizpůsobení barev v ovladači tiskárny pomohou sladit barvy na výtisku s barvami zobrazenými na obrazovce nebo s barvami z jiných zdrojů, například z digitálního fotoaparátu.

Otevření voleb přizpůsobení barev z Ovládacích panelů systému Windows:

1. Otevřete okno **Tiskárny** (v systému Windows XP se nazývá „Tiskárny a faxy“).
2. Klepněte pravým tlačítkem na název tiskárny a zvolte příkaz **Vlastnosti**.
3. Klepněte na tlačítko **Předvolby tisku (1)**.

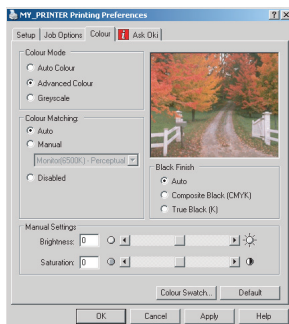


Otevření voleb přizpůsobení barev z aplikace systému Windows:

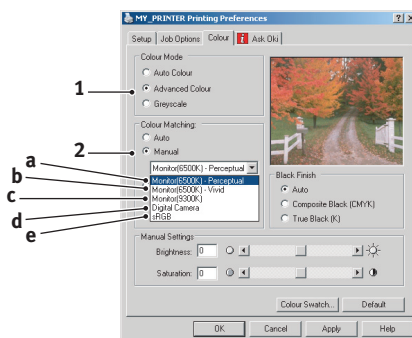
1. V nabídce aplikace zvolte příkaz **Soubor > Tisk....**
2. Klepněte na tlačítko **Vlastnosti** vedle názvu tiskárny.

Nastavení voleb přizpůsobení barev

1. Chcete-li dosáhnout souladu barev, vyberte na kartě **Barva** možnost **Upřesnit barvy**.



2. Zvolte nastavení barvy **Přirodní** a vyberte z následujících možností:



(a) **Monitor (6500k) – percepční**

Optimalizován pro tisk fotografií. Při tisku barev je zdůrazněna sytost.

(b) **Monitor (6500k) – živý**

Optimalizován pro tisk fotografií, ale s ještě větší sytostí než při nastavení Monitor (6500K) – percepční.

(c) **Monitor (9300k)**

Optimalizován pro tisk grafiky z aplikací jako je sada Microsoft Office. Při tisku barev je zdůrazněna světlost.

(d) **Digitální fotoaparát**

Optimalizován pro fotografie z digitálního fotoaparátu.

Výsledky se budou lišit v závislosti na fotografovaném objektu a na podmínkách, za kterých byla fotografie pořízena.

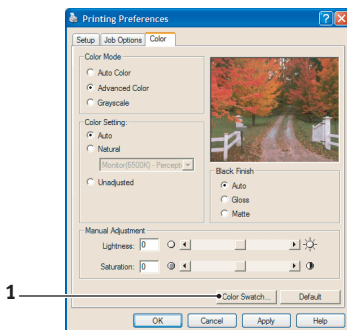
(e) **sRGB**

Tiskárna se pokusí reprodukovat barevný rozsah sRGB. To může být vhodné k dosažení přizpůsobení barev ze vstupního zařízení s rozsahem sRGB, jako je např. skener nebo digitální fotoaparát.

Používání funkce Vzorník barev

Před použitím funkce Vzorník barev je nutné nainstalovat nástroj Vzorník barev. Tento nástroj je k dispozici na disku CD-ROM dodávaném s tiskárnou.

Funkce Vzorník barev tiskne grafy, které obsahují rozsah vzorků barev. Pověšimněte si, že se nejedná o úplný rozsah barev, které může tiskárna vytisknout. Ke každému vzorku barvy jsou uvedeny odpovídající hodnoty RGB. Tuto funkci lze použít při výběru specifických barev v aplikacích, které vám umožňují zvolit vlastní hodnoty RGB. Stačí klepnout na tlačítko Vzorník barev (1) a vybrat si z nabízených voleb.



Příklad použití funkce Vzorník barev:

Chcete vytisknout logo v určitém odstínu červené barvy. Postupujte takto:

1. Vytiskněte vzorník barev a vyberte odstín červené, který vám nejlépe vyhovuje.
2. Poznamenejte si hodnoty RGB pro požadovaný odstín.
3. Do výběru barev v používané aplikaci zadejte poznamenané hodnoty RGB. Barva loga se změní na tuto barvu.

Vybraná barva RGB zobrazená na monitoru nemusí být stejná jako barva vytištěná ve vzorníku barev. Tento problém je zpravidla důsledkem rozdílu ve znázorňování barev monitorem a tiskárnou. V tomto případě není důležitý, protože vaším primárním úkolem je vytisknout požadovanou barvu.

Používání nástroje Korekce barvy

Nástroj Oki Korekce barvy je k dispozici na disku CD-ROM ovladače tiskárny. Neinstaluje se při instalaci ovladače tiskárny, ale musíte ho nainstalovat zvlášť.

Nástroj Korekce barvy má tyto funkce:

- > Umožňuje vlastní nastavení barev palety sady Microsoft Office. To je užitečné, pokud potřebujete změnit způsob tisku určité barvy.
- > Barvu lze nastavit změnou odstínů, sytosti a korekce gama. To je užitečné, chcete-li celkově změnit barevný výstup.

Po dokončení těchto nastavení barev lze nové nastavení vybrat v ovladači tiskárny na kartě Barva.

Způsob výběru nastavení provedených pomocí nástroje Korekce barvy:

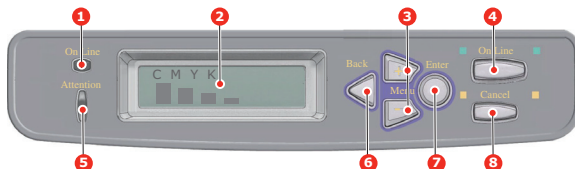
1. V používané aplikaci klepněte v nabídce **Soubor** na příkaz **Tisk**.
2. Klepněte na tlačítko **Vlastnosti**. Zobrazí se volby ovladače tiskárny.
3. Klepněte na kartu **Barva**.
4. Klepněte na tlačítko **Rozšířené barvy**.
5. Klepněte na položku **Vlastní**.

Vyberte nastavení barev provedené pomocí nástroje Korekce barvy.

Funkce nabídek

Tato část obsahuje seznam nabídek zobrazovaných na displeji LCD, které lze ovládat prostřednictvím ovládacích prvků na ovládacím panelu tiskárny.

Ovládací panel:



1.Kontrolka ONLINE	Svítil: Tiskárna je připravena přijmout data. Bliká: Tiskárna zpracovává data. Nesvítil: Tiskárna je v režimu offline.	2.Displej	Zobrazuje stav tiskárny a chybové zprávy.
3.Tlačítka MENU (Nabídka) (+/-)	Vstup do režimu nabídky. Přejít na další nebo předchozí zobrazenou položku v režimu nabídky. Stisknete-li tlačítko po dobu delší než 2 sekundy, budete mezi položkami procházet rychleji.	4.Tlačítko ONLINE	Přepíná mezi režimy online a offline. Je-li stisknuto v režimu nabídky, ukončí jej a přejde do režimu online. Vynutí tisk na aktuálně vložený papír, je-li zobrazena zpráva CHYBA FORMÁTU PAPIRU .
5.Kontrolka ATTENTION (Upozornění)	Svítil: Došlo k varování. Lze tisknout (např. dochází toner). Bliká: Došlo k chybě. Nelze tisknout (např. došel toner). Nesvítil: Normální stav.	6.Tlačítko BACK (Zpět)	Návrat na předchozí položku vyšší úrovně nabídky.
7.Tlačítko ENTER	V režimu online nebo offline: Vstup do režimu nabídky. V režimu nabídky: Volba vybraného nastavení.	8.Tlačítko CANCEL (Zrušit)	Je-li stisknuto po dobu delší než 2 sekundy, odstraní data, která jsou přijímána nebo se tisknou. Odstraní data, je-li stisknuto po dobu delší než 2 sekundy a je zobrazena zpráva CHYBA FORMÁTU PAPIRU nebo ZÁSOBNÍK X JE PRÁZDNÝ . Je-li stisknuto v režimu nabídky, ukončí jej a přejde do režimu online.

Změna nastavení – uživatel

Mnohá z těchto nastavení mohou být (a často jsou) přepsána nastaveními v ovladačích tiskárny v systému Windows. Některá z těchto nastavení ovladače ovšem mohou být nastavena na hodnotu Nastavení tiskárny a pro takové nastavení pak bude platná hodnota zadaná v nabídce tiskárny.

Výchozí výrobní nastavení jsou v následujících tabulkách zobrazena tučně.

Za normálních pracovních podmínek, známých jako pohotovostní stav, bude na LCD displeji tiskárny zobrazen text **ONLINE**. V takovém případě se lze pomocí tlačítek +/- na ovládacím panelu pohybovat v seznamu nabídek nahoru a dolů, dokud nebude zobrazena požadovaná položka nabídky. Pak postupujte takto:

1. Stisknutím tlačítka **ENTER** zobrazíte vybranou nabídku.
2. Pomocí tlačítek +/- lze položkami nabídky procházet nahoru a dolů. Když se zobrazí položka, kterou chcete změnit, stiskněte tlačítko **ENTER** a zobrazte podnabídku položky.
3. Pomocí tlačítek +/- lze položkami podnabídky procházet nahoru a dolů. Když se zobrazí položka, kterou chcete změnit, stiskněte tlačítko **ENTER** a zobrazte nastavení.
4. Pomocí tlačítek +/- lze dostupnými nastaveními položky podnabídky procházet nahoru a dolů. Když se zobrazí položka, kterou chcete změnit, stiskněte tlačítko **ENTER** a zobrazte nastavení. U nastavení se objeví hvězdička (*), která indikuje, že nastavení je aktuálně platné.
5. Proveďte jeden z následujících kroků:
 - > Vraťte se do seznamu nabídek opětovným stisknutím tlačítka **BACK** (Zpět),nebo
 - > Stisknutím tlačítka **ON LINE** nebo **CANCEL** (Zrušit) zavřete systémovou nabídku a přepněte tiskárnu do pohotovostního stavu.

Změna nastavení – správce

Lze nastavit, zda chcete **POVOLIT** nebo **ZAKÁZAT** libovolnou kategorii v uživatelské nabídce.

Zakázané kategorie nejsou v uživatelské nabídce zobrazeny. Tato nastavení může měnit pouze správce systému.

1. **Vypněte** tiskárnu.
2. **Zapněte** tiskárnu se stisknutým tlačítkem **ENTER**.
Po zobrazení textu **MENU SPRAVCE** uvolněte tlačítko.
3. Stiskněte tlačítko **ENTER**.
4. Po zobrazení výzvy **ZADEJ HESLO** několikrát stiskněte tlačítko **MENU+** nebo **MENU-**, dokud nebude zobrazen první řádek hesla, a potom stiskněte tlačítko **ENTER**.
5. **Zadejte 4 až 9timístné heslo**.
Výchozí heslo je aaaaaa.
6. Stiskněte tlačítko **MENU+**, dokud není zobrazena kategorie, kterou chcete změnit.
7. Až bude zobrazena, stiskněte tlačítko **ENTER**.
8. Stiskněte tlačítko **MENU+** nebo **MENU-**, dokud není zobrazena položka, kterou chcete změnit.
9. Až bude zobrazena, stiskněte tlačítko **ENTER**.
Během inicializace paměti flash se zobrazí zpráva **JSTE SI JISTI?** Potvrďte, zda má být změna provedena.
10. Chcete-li ji provést, stisknutím tlačítka **MENU+** nebo **MENU-** zobrazte možnost **ANO** a stiskněte tlačítko **ENTER**. Tiskárna se automaticky restartuje.
11. Je-li zobrazena zpráva **VYPNĚTE TISKÁRNU/POČÍTAČ**, **vypněte a zapněte** tiskárnu.
12. Stiskněte tlačítko **MENU+** nebo **MENU-**, dokud není zobrazeno požadované nastavení.
13. Stisknutím tlačítka **ENTER** zadáte hvězdičku (*) na pravou stranu vybraného nastavení.
14. Stisknutím tlačítka **ONLINE** přejdete do režimu online.

Nabídky

Nabídka Informace

Pomocí této nabídky můžete rychle zobrazit seznamy různých položek uložených v tiskárně.

POLOŽKA	AKCE	VYSVĚTLENÍ
TISK MENU	PROVEST	Vytiskne kompletní seznam nabídek s aktuálním nastavením.
SIT	PROVEST	Vytiskne informace o konfiguraci sítě.
DEMO1 DEMO32	PROVEST	Vytiskne ukázkovou stránku obsahující barevnou i černobílou grafiku a barevný i černobílý text.

Nabídka Tisk

Tato nabídka umožňuje nastavit různé funkce spojené s tiskovými úlohami.

POLOŽKA	NASTAVENÍ	VYSVĚTLENÍ
KOPIE	1-999	Zadejte počet kopií dokumentu, které se mají vytisknout (1 až 999).
DUPLEX	ZAP/VYP	Zapíná nebo vypíná duplexní (oboustranný) tisk, pokud je tato funkce nainstalována.
PODAVANI PAPIRU	1. ZASOBNIK 2. ZASOBNIK MULTIFUNK. POD	Vybírá výchozí zásobník pro podávání papíru: 1. zásobník (horní), 2. zásobník (spodní, pokud je nainstalován) nebo multifunkční podavač (víceúčelový zásobník).
AUTO. PREP. ZAS.	ZAP VYP	Jestliže dva zásobníky obsahují stejný papír, může tiskárna přepnout na druhý zásobník papíru, dojde-li v aktuálním zásobníku papír během tisku úlohy.
SEKVENCE ZASOBN	SESTUPNA VZESTUPNA ZASOBNIK PAPIRU	Určuje pořadí zásobníků papíru při automatickém přepínání.

POLOŽKA	NASTAVENÍ	VYSVĚTLENÍ
POUZIT MF POD.	NEPOUZIT BEHEM ZAMENY	Jestliže dokument, který se má tisknout, vyžaduje velikost papíru, která není ve zvoleném zásobníku nainstalována, tiskárna automaticky začne podávat papír z víceúčelového zásobníku. Jestliže tato funkce není povolena, tisk se zastaví a tiskárna požaduje vložení papíru se správnou velikostí.
KONTROLA MEDIÍ	POVOLIT ZAKAZAT	Určuje, zda tiskárna kontroluje, jestli velikost vloženého papíru souhlasí s velikostí požadovanou pro dokument odeslaný k tisku.

POLOŽKA	NASTAVENÍ	VYSVĚTLENÍ
RYCHL. CB TISKU (C5850)	AUTO	Pokud je první strana tiskové úlohy černobílá, tiskárna tiskne rychlostí 32 stran za minutu. Když je detekována barevná stránka, tiskárna na zbytek úlohy zpomalí.
	AUTO.RYCHL. TISK	Toto nastavení pracuje stejným způsobem jako AUTO.RYCHL.TISK až na to, že tiskárna tiskne rychlostí 32 stran za minutu, dokud nedetekuje barevnou stránku. Aby tiskárna dosáhla této rychlosti, musí se zahřát (10 – 20 sekund) a potom před přepnutím na rychlost 6 stran za minutu musí vychladnout (30 – 60 sekund). Toto nastavení je tedy nejvhodnější, pokud je tisk většiny tiskových úloh černobílý.
	RYCHL. BAR. TISKU	Tiskárna tiskne všechny tiskové úlohy rychlostí 26 stran za minutu. Toto nastavení je nejvhodnější, pokud většina tiskových úloh jsou barevné.
RYCHL. CB TISKU (C5650)	AUTO.RYCHL. TISK	Pokud je první strana tiskové úlohy černobílá, tiskárna tiskne rychlostí 32 stran za minutu. Když je detekována barevná stránka, tiskárna na zbytek úlohy zpomalí na 22 stran za minutu.
	MONO 32STR./MIN	Toto nastavení pracuje stejným způsobem jako AUTO.RYCHL.TISK až na to, že tiskárna tiskne rychlostí 32 stran za minutu, dokud nedetekuje barevnou stránku. Aby tiskárna dosáhla této rychlosti, musí se zahřát (10 – 20 sekund) a potom před přepnutím na rychlost 22 stran za minutu musí vychladnout (30 – 60 sekund). Toto nastavení je tedy nejvhodnější, pokud je tisk většiny tiskových úloh černobílý.
	RYCHL. BAR. TISKU	Tiskárna tiskne všechny tiskové úlohy rychlostí 22 stran za minutu. Toto nastavení je nejvhodnější, pokud většina tiskových úloh jsou barevné.
	SMISENA RYCHL.	Tiskárna tiskne všechny tiskové úlohy rychlostí 26 stran za minutu.

Nabídka Média

Tato nabídka poskytuje nastavení, která vyhovují mnoha různým tiskovým médiím.

POLOŽKA	NASTAVENÍ	VYSVĚTLENÍ
1.ZAS. FORM. PAP	A4 / A5 / A6 / B5 LEGAL14 LEGAL13.5 LEGAL13 LETTER EXECUTIVE UZIVATELSKY	Nastavuje rozměr papíru v 1. zásobníku (horní zásobník, jsou-li nainstalovány oba zásobníky). Informace o uživatelském nastavení naleznete v řádcích pro položky rozmEr X a rozmEr Y dále v této tabulce.
1.ZAS. TYP MEDIA	BEZNY HLAVICKOVY DOKUMENT RECYKLOVANY ZDRSNENY LESKLY UŽIVATELSKÝ1 UŽIVATELSKÝ2 UŽIVATELSKÝ3 UŽIVATELSKÝ4 UŽIVATELSKÝ5	Nastavuje typ papíru vloženého do zásobníku. Tiskárna pak může upravit své vnitřní provozní parametry, například rychlost tisku a teplotu zapékací jednotky, aby se lépe přizpůsobily vloženému papíru. Například pro tisk na hlavičkový papír se hodí nižší zapékací teplota, která zaručí, že se inkoust hlavičky neotiskne na jiné místo. Možnosti UŽIVATELSKÝ 1 – 5 se zobrazí pouze pokud jsou zaregistrovány v hostitelském počítači.
1.ZAS.VAHA MEDIA	LEHKA STREDNI TEZKA	Nastaví tiskárnu na gramáž papíru vloženého do zásobníku.
2.ZAS. FORM. PAP	A4 / A5 / B5 / LEGAL14 LEGAL13.5 LEGAL13 HLAVICKOVY EXECUTIVE UZIVATELSKY	Nastavuje velikost papíru v 2. zásobníku (spodní), pokud je nainstalován. Informace o uživatelském nastavení naleznete v řádcích pro položky rozmEr X a rozmEr Y dále v této tabulce.
2.ZAS. TYP MEDIA	BEZNY HLAVICKOVY DOKUMENT RECYKLOVANY ZDRSNENY LESKLY UŽIVATELSKÝ1 UŽIVATELSKÝ2 UŽIVATELSKÝ3 UŽIVATELSKÝ4 UŽIVATELSKÝ5	Nastavuje typ papíru vloženého do tohoto zásobníku (pokud je instalován). Možnosti UŽIVATELSKÝ 1 – 5 se zobrazí pouze pokud jsou zaregistrovány v hostitelském počítači.

POLOŽKA	NASTAVENÍ	VYSVĚTLENÍ
2.ZAS.VAHA MEDIA	LEHKA STREDNI TEZKA ULTRA TEZKE	Nastaví tiskárnu na gramáž papíru vloženého do tohoto zásobníku (pokud je instalován).
MF.P.FORMAT PAP.	LETTER EXECUTIVE LEGAL14 LEGAL13.5 LEGAL13 A4 / A5 / A6 / B5 UŽIVATELSKY OBÁLKA COM-9 OBÁLKA COM-10 OBÁLKA MONARCH OBÁLKA DL OBÁLKA C5 INDEX CARD	Nastavuje velikost papíru podávaného z víceúčelového zásobníku. Informace o uživatelském nastavení naleznete v řádcích pro položky rozmEr X a rozmEr Y dále v této tabulce.
MF.P.TYP MEDIA	BEZNY HLAVICKOVY FOLIE STITKY DOKUMENT RECYKLOVANY KARTONOVY ZDRSNENY LESKLY UŽIVATELSKÝ1 UŽIVATELSKÝ2 UŽIVATELSKÝ3 UŽIVATELSKÝ4 UŽIVATELSKÝ5	Vybírá typ papíru podávaného z víceúčelového zásobníku tak, aby tiskárna mohla lépe přizpůsobit své parametry vloženému médiu. Možnosti UŽIVATELSKÝ 1 – 5 se zobrazí pouze pokud jsou zaregistrovány v hostitelském počítači.
MF.P.VAHA MEDIA	LEHKA STREDNI TEZKY- ULTRA TEZKE	Nastavuje gramáž média podávaného z víceúčelového zásobníku.
JEDNOTKA MERENI	MILIMETR PALEC	Nastavuje měrnou jednotku pro nastavení následujících dvou položek.
ROZMER X	100- 210 -216 MILIMETRU	Nastavuje šířku papíru definovaného jako nastavení UŽIVATELSKY, na které se odkazuje dříve uvedené nastavení FORMAT PAPIRU.

POLOŽKA	NASTAVENÍ	VYSVĚTLENÍ
ROZMER Y	148-297-1200 MILIMETRU	Nastavuje délku papíru definovaného jako nastavení UŽIVATELSKÝ, na které se odkazuje dříve uvedené nastavení FORMAT PAPIRU. Z víceúčelového zásobníku lze tisknout plakáty, protože umožňuje podávat média o délce až 1200 mm.

Nabídka Barva

Tiskárna automaticky upravuje rovnováhu a hustotu barev ve vhodných intervalech a optimalizuje tiskový výstup pro jasný bílý papír prohlížený za přirozeného denního osvětlení. Prostřednictvím položek v tomto menu lze u zvláštních nebo mimořádně komplikovaných tiskových úloh měnit výchozí nastavení. Nastavení se po vytisknutí této tiskové úlohy vrátí k výchozím hodnotám.

POLOŽKA	NASTAVENÍ	VYSVĚTLENÍ
KONTROLA HUSTOTY	AUTO RUCNE	Nastavením na hodnotu AUTO bude hustota obrazu automaticky upravována při zapnutí tiskárny, po instalaci nového obrazového válce nebo nové kazety s tonerem a v intervalech po 100, 300 a 500 vytištěných stránkách tímto obrazovým válcem. Jestliže interval po 500 vytištěných stranách nastane během tiskové úlohy, k úpravě dojde až po skončení tiskové úlohy a úprava bude trvat 55 sekund. Nastavení na hodnotu RUČNĚ způsobí, že se úprava bude provádět jen tehdy, když bude spuštěna následující položkou tohoto menu.
NASTAV. HUSTOTY	PROVEST	Výběr této položky umožní nastavení hustoty barev.
NASTAV. SOUTISK	PROVEST	Provádí automatické nastavení soutisku barev. Nastavení se provádí vždy při každém zapnutí tiskárny a při každém otevření a zavření horního krytu tiskárny. Tento proces přesně zároveň azurovou, purpurovou a žlutou barvu s obrazem v černé barvě.
JEMN.NAST.SOUT.C JEMN.NAST.SOUT.M JEMN.NAST.SOUT.Y	-3~0~+3 -3~0~+3 -3~0~+3	Provádí jemné nastavení synchronizace obrazu vzhledem k černé složce obrazu.

Nabídka Konfigurace systému

Tato nabídka upravuje obecné nastavení tiskárny tak, aby vyhovovalo způsobu práce uživatele.

POLOŽKY	NASTAVENÍ	VYSVĚTLENÍ
USPORNÝ REZIM	5 15 30 60 240	Upravuje dobu nečinnosti, po níž se tiskárna automaticky přepne do úsporného režimu. V tomto režimu se spotřeba energie sníží tak, aby tiskárna byla ještě v provozu a byla připravena přijímat data. Je-li v tomto režimu do tiskárny odeslána úloha, tiskárna začne tisknout až po uplynutí zahřívací doby, která může trvat až 1 minutu.
SMAZATELNE VAROV	ONLINE ULOHA	Když je funkce zapnuta, lze varování, která nejsou závažná, např. požadavek na papír jiné velikosti, odstranit stisknutím tlačítka ON LINE . Když je funkce nastavena na hodnotu ULOHA, varování zmizí, až když je tisková úloha opět spuštěna.
VYPRS.RUC. NAST.C	VYP 30 60	Určuje, kolik sekund bude tiskárna čekat na vložení papíru, než úlohu zruší.
CAS CEKANI	5~ 90 ~300	Určuje, kolik sekund bude tiskárna čekat před nuceným vysunutím stránky, dojde-li k pozastavení příjmu dat. Vyprší-li časový limit v režimu emulace jazyka PostScript, bude úloha zrušena.
MALO TONERU	POKRACOVAT STOP	Určuje, zda tiskárna bude pokračovat v tisku, i když byl zjištěn nedostatek toneru.
OBNOV. PO ZASEKN	ZAP VYP	Určuje, zda má tiskárna po zaseknutí papíru provést zotavení. Jestliže je funkce zapnuta, tiskárna se po odstranění zaseknutého papíru pokusí vytisknout všechny stránky ztracené v důsledku zaseknutí papíru.
REPORT CHYB	ZAP VYP	Je-li funkce nastavena na hodnotu ZAP , vytiskne tiskárna při chybě v emulaci jazyka PostScript podrobnosti o chybě.

Nabídka USB

Toto menu řídí provoz rozhraní USB tiskárny.

POLOŽKA	NASTAVENÍ	VYSVĚTLENÍ
MEKKY RESET	POVOLIT / ZAKAZAT	Povoluje nebo zakazuje příkaz MEKKY RESET.
SERIOVE CISLO	POVOLIT / ZAKAZAT	Nastavuje maximální přenosovou rychlost rozhraní USB I/F.
RYCHLOST	12 / 480 Mps	Volí rychlost rozhraní.

Nabídka Síť

Toto menu řídí provoz síťového rozhraní 10Base-T či 100Base-TX tiskárny.

POLOŽKA	NASTAVENÍ	VYSVĚTLENÍ
TCP/IP	POVOLIT / ZAKAZAT	Povoluje nebo zakazuje tento síťový protokol.
NETBEUI	POVOLIT / ZAKAZAT	Povoluje nebo zakazuje tento síťový protokol.
NAST. IP ADRESY	AUTO / RUCNE	Určuje, zda je alokace adres IP automatická (protokol DHCP) nebo ruční.
IP ADRESA	xxx.xxx.xxx.xxx	Aktuální přiřazená adresa IP. Chcete-li adresu změnit, stiskněte tlačítko ENTER a pomocí tlačítek + a - zvýšte první oktet. Dalším stisknutím tlačítka ENTER přejdete na další oktet. Po nastavení čtvrtého oktetu zaregistrujete novou adresu stisknutím tlačítka ENTER .
MASKA PODSITE	xxx.xxx.xxx.xxx	Aktuálně přiřazená maska podsítě. Změňte ji obdobným způsobem jako adresu IP výše.
ADRESA BRANY	xxx.xxx.xxx.xxx	Aktuálně přiřazená adresa brány. Změňte ji obdobným způsobem jako adresu IP výše.
TOVARNI HODNOTY	PROVEST	Obnovení továrních nastavení od výrobce.
WEB	POVOLIT / ZAKAZAT	Povoluje nebo zakazuje nástroj pro konfiguraci pomocí webu.
TELNET	POVOLIT / ZAKAZAT	Povoluje nebo zakazuje nástroj pro konfiguraci pomocí služby Telnet.

POLOŽKA	NASTAVENÍ	VYSVĚTLENÍ
FTP	POVOLIT / VYCHOZI	Povoluje nebo zakazuje komunikaci prostřednictvím protokolu FTP.
SNMP	POVOLIT / ZAKAZAT	Povoluje nebo zakazuje protokol SNMP.
VELIKOST SITE	NORMALNI, MALA	Určuje velikost sítě.
NASTAVENI HUBU	AUTO NEGOTIATE 100BASE-TX FULL 100BASE-TX HALF 10BASE-T FULL 10BASE-T HALF	Nastavuje plné nebo poloduplexní připojení pro komunikaci prostřednictvím síťového rozbočovače.

Nabídka Paměť

Ve výchozím nastavení není zobrazeno. Tato nabídka je zobrazena pouze pokud je v nabídce správce funkce **OP MENU** nastavena na hodnotu **POVOLIT**.

POLOŽKA	NASTAVENÍ	VYSVĚTLENÍ
VEL.PRIJM. BUFFER	AUTO 0,5MB 1MB 2MB 4MB 8MB 16MB 32MB	Nastavuje velikost přijímací vyrovnávací paměti.

Nabídka Nastavení systému

Ve výchozím nastavení není zobrazeno. Tato nabídka je zobrazena pouze pokud je v nabídce správce funkce **OP MENU** nastavena na hodnotu **POVOLIT**.

POLOŽKA	NASTAVENÍ	VYSVĚTLENÍ
NASTAVENÍ X	+2 mm ~ 0 ~ -2 mm	Nastavuje pozici celého tiskového obrazu ve směru kolmém ke směru pohybu papíru (tj. horizontálně), v krocích po 0,25 mm. Všechny části tisknutého obrazu, které se následkem tohoto posunu dostanou mimo tisknutelnou oblast, budou oříznuty.
NASTAVENÍ Y	+2 mm ~ 0 ~ -2 mm	Nastavuje pozici celého tiskového obrazu ve směru pohybu papíru (tj. vertikálně), v krocích po 0,25 mm. Všechny části tisknutého obrazu, které se následkem tohoto posunu dostanou mimo tisknutelnou oblast, budou oříznuty. V režimu PS jsou opravy v záporných hodnotách ignorovány.
NASTAV X DUPLEXU	+2 mm ~ 0 ~ -2 mm	Je-li možnost oboustranného tisku (duplex) nainstalována, nastavuje během tisku druhé strany úlohy oboustranného tisku pozici celého tiskového obrazu ve směru kolmém k pohybu papíru (tj. horizontálně), v krocích po 0,25 mm. Všechny části tisknutého obrazu, které se následkem tohoto posunu dostanou mimo tisknutelnou oblast, budou oříznuty.
NASTAV Y DUPLEXU	+2 mm ~ 0 ~ -2 mm	Je-li možnost oboustranného tisku (duplex) nainstalována, nastavuje během tisku druhé strany úlohy oboustranného tisku pozici celého tiskového obrazu ve směru pohybu papíru (tj. vertikálně), v krocích po 0,25 mm. Všechny části tisknutého obrazu, které se následkem tohoto posunu dostanou mimo tisknutelnou oblast, budou oříznuty. V režimu PS jsou opravy v záporných hodnotách ignorovány.
CISTENÍ VALCE	ZAP VYP	Nastavuje, zda má být nečinný váleček před tiskem roztočen (bez tisknutí), aby byl omezen výskyt vodorovných bílých čar na výtisku. UPOZORNĚNÍ: Každé roztočení zkrátí životnost obrazového válce o odpovídající dobu.

Nabídka Údržba

Tato nabídka poskytuje přístup k různým funkcím údržby tiskárny.

POLOŽKA	NASTAVENÍ	VYSVĚTLENÍ
RESETOVANI MENU	PROVEST	Nastaví nabídku zpět na výchozí výrobní hodnoty.
ULOZENI MENU	PROVEST	Uloží aktuální nastavení menu jako výchozí hodnoty. Na výzvu o potvrzení odpovězte stisknutím tlačítka ENTER , chcete-li nastavení uložit, stisknutím tlačítka CANCEL ukládání zrušíte.
OBNOVENI MENU	PROVEST	Nastaví nabídku zpět na uložené hodnoty.
USPORNÝ REZIM	POVOLIT / ZAKAZAT	Povoluje nebo zakazuje automatický úsporný režim. Zpoždění pro přechod do tohoto režimu se nastavuje v nabídce MENU SYS.NASTAV.
NASTAV.CERN. PAP.	-2~0~+2	Používá se pro malé úpravy, když je tisk vybledlý nebo když jsou v jednobarevném tisku na bílý papír světlé skvrny či proužky. Vyberte vyšší hodnotu, chcete-li zabránit vyblednutí tisku, a nižší hodnotu, chcete-li zredukovat výskyt světlých skvrn či proužků v oblastech hustého tisku.
NASTAV.BAREV. PAP	-2~0~+2	Funguje stejně jako předchozí položka, ale pro barevný tisk.
NASTAV.CER. FOLII	-2~0~+2	Funguje stejně jako výše uvedená položka, ale pro jednobarevný tisk na průsvitných fóliích.
NASTAV.BAR. FOLII	-2~0~+2	Funguje stejně jako výše uvedená položka, ale pro barevný tisk na průsvitných fóliích.
NASTAVENI SMR	-2~0~+2	Nastavuje opravnou hodnotu pro nerovnoměrnou kvalitu tisku a opravuje nepravidelnosti v tisku způsobené odchylkami v teplotě a vlhkosti nebo hustotě/frekvenci tisku.
NASTAVENI BG	-3~0~+3	Nastavuje opravnou hodnotu pro tisk na tmavý papír a opravuje nepravidelnosti v tisku způsobené odchylkami v teplotě a vlhkosti nebo hustotě/frekvenci tisku.

Nabídka Použití

Tato nabídka je pouze informativní, poskytuje informace o celkovém využití tiskárny a o očekávaných dobách životnosti spotřebních částí. Nabídka je užitečná zejména tehdy, když nemáte úplnou sadu spotřebních částí a chcete vědět, kdy budete jednotlivé části potřebovat.

POLOŽKA	VYSVĚTLENÍ
CELK. POCET STRAN	Zobrazuje celkový počet vytisknutých stránek (uvízlé stránky nejsou započítány). Poznámka: V případě oboustranného tisku se list počítá jako 2 stránky, proto nemusí celkový počet nutně odpovídat počtu stránek vytištěných z jednotlivých zásobníků.
POCET STR. n.ZAS	Celkový počet stran vytištěných ze zásobníku n.
POC.STR. MF.POD.	Celkový počet stran podaných z víceúčelového zásobníku.
POCET BAREV STR.	Celkový počet barevně vytisknutých stránek (uvízlé stránky a zrušené tiskové úlohy nejsou započítány).
POCET MONO STRAN	Celkový počet černobíle vytisknutých stránek (uvízlé stránky a zrušené tiskové úlohy se nepočítají).
ZIVOTN. K VALCE ZIVOTN. C VALCE ZIVOTN. M VALCE ZIVOTN. Y VALCE	Zbývající doba životnosti těchto spotřebních částí v procentech.
ZIVOTN.TRANS.P.	Zbývající doba životnosti pásu v procentech.
ZIVOTN.ZAPEKACKY	Zbývající doba životnosti zapékací jednotky v procentech.
K TONER C TONER M TONER Y TONER	Velikost kazety a aktuální úroveň toneru.

Nabídka Správce

Tato nabídka je dostupná pouze správcům systému. Chcete-li získat přístup do této nabídky, podržte stisknuté tlačítko **ENTER** a **zapněte** tiskárnu.

Tato nabídka je pouze v **ANGLIČTINĚ**.

POLOŽKA	NASTAVENÍ	VYSVĚTLENÍ
ZADEJ HESLO	xxxxxxxxxxx	Zadejte heslo pro přístup do nabídky správce. Heslo by mělo sestávat z 6 až 12 čísel/písmen (nebo obojího). Výchozí hodnota je aaaaaa. Tiskárna bude po nastavení MENU SPRAVCE restartována.
OP MENU/ VSECHNY KATEGORIE	POVOLIT ZAKAZAT	Nastavuje stav PLATNE/NEPLATNE pro všechny kategorie v nabídce UZIVATELSKE MENU. Pokud je hodnota nastavena na NEPLATNE, nebude s výjimkou nabídky MENU TISK. ULOH nabídka UZIVATELSKE MENU zobrazena.
OP MENU/ MENU INFORMACE	POVOLIT ZAKAZAT	Nastavuje stav PLATNE/NEPLATNE pro kategorii MENU INFORMACE. Pokud je hodnota nastavena na NEPLATNE, nebude v nabídce UZIVATELSKE MENU zobrazena kategorie MENU INFORMACE.
OP MENU MENU VYPINANI	POVOLIT ZAKAZAT	Nastavuje stav PLATNE/NEPLATNE pro kategorii MENU VYPINANI. Pokud je hodnota nastavena na NEPLATNE, nebude v nabídce UZIVATELSKE MENU zobrazena kategorie MENU VYPINANI.
OP MENU MENU TISK	POVOLIT ZAKAZAT	Nastavuje stav PLATNE/NEPLATNE pro kategorii MENU TISK. Pokud je hodnota nastavena na NEPLATNE, nebude v nabídce UZIVATELSKE MENU zobrazena kategorie TISKOVE MENU.
OP MENU MENU MEDIA	POVOLIT ZAKAZAT	Nastavuje stav PLATNE/NEPLATNE pro kategorii MENU MEDII. Pokud je hodnota nastavena na NEPLATNE, nebude v nabídce UZIVATELSKE MENU zobrazena kategorie MENU MEDIA.

POLOŽKA	NASTAVENÍ	VYSVĚTLENÍ
OP MENU/ MENU BARVA	POVOLIT ZAKAZAT	Nastavuje stav PLATNE/NEPLATNE pro kategorii MENU BARVA. Pokud je hodnota nastavena na NEPLATNE, nebude v nabídce UZIVATELSKE MENU zobrazena kategorie MENU BARVA.
OP MENU/ MENU KONFIG. SYSTEMU	POVOLIT ZAKAZAT	Nastavuje stav PLATNE/NEPLATNE pro kategorii MENU KONFIG. SYSTEMU. Pokud je hodnota nastavena na NEPLATNE, nebude v nabídce UZIVATELSKE MENU zobrazena kategorie MENU KONFIG. SYSTEMU.
OP MENU/ MENU USB	POVOLIT ZAKAZAT	Nastavuje stav PLATNE/NEPLATNE pro kategorii MENU USB. Pokud je hodnota nastavena na NEPLATNE, nebude v nabídce UZIVATELSKE MENU zobrazena kategorie MENU USB.
OP MENU/ MENU SIT	POVOLIT ZAKAZAT	Nastavuje stav PLATNE/NEPLATNE pro kategorii MENU SIT. Pokud je hodnota nastavena na NEPLATNE, nebude v nabídce UZIVATELSKE MENU zobrazena kategorie MENU SIT.
OP MENU/ MENU PAMET	POVOLIT ZAKAZAT	Nastavuje stav PLATNE/NEPLATNE pro kategorii MENU PAMET. Pokud je hodnota nastavena na NEPLATNE, nebude v nabídce UZIVATELSKE MENU zobrazena kategorie MENU PAMET.
OP MENU/ MENU SYS.NASTAV.	POVOLIT ZAKAZAT	Nastavuje stav PLATNE/NEPLATNE pro kategorii MENU SYS.NASTAV. Pokud je hodnota nastavena na NEPLATNE, nebude v nabídce UZIVATELSKE MENU zobrazena kategorie MENU SYS.NASTAV.
OP MENU/ MENU UDRZBA	POVOLIT ZAKAZAT	Nastavuje stav PLATNE/NEPLATNE pro kategorii MENU UDRZBA. Pokud je hodnota nastavena na NEPLATNE, nebude v nabídce UZIVATELSKE MENU zobrazena kategorie MENU UDRZBA.
OP MENU/ MENU POUZITI	POVOLIT ZAKAZAT	Nastavuje stav PLATNE/NEPLATNE pro kategorii MENU POUZITI. Pokud je hodnota nastavena na NEPLATNE, nebude v nabídce UZIVATELSKE MENU zobrazena kategorie MENU POUZITI.

POLOŽKA	NASTAVENÍ	VYSVĚTLENÍ
MENU NASTAV./ KONEC ŽIVOTN.	POVOLIT ZAKAZAT	Povolí/Zakáže rozsvícení předního panelu LED, když dojde k varování „blížíciho se konce životnosti“ toneru, válce, zapékačky nebo pásu. Pokud je tato funkce povolena, kontrolka ATTENTION (Upozornění) svítí, a pokud zakázána, nesvítí.
FILE SYS MAINTE1/FLASH INITIALIZE	PROVEST	Inicializuje vnitřní PAMĚT FLASH. Pokud je vybráno NE , tiskárna se vrátí do zdrojové nabídky. Pokud je vybráno ANO , bude tiskárna automaticky restartována a inicializuje paměť FLASH.
FILE SYS MAINTE2/INITIAL LOCK	ANO NE	Pokud je vybráno ANO , nebude možné vybrat položku MENU SPRAVCE – INI.SYS.UDRZ.1 (výše).
ZMENIT HESLO / NOVE HESLO	xxxxxxxxxxx	Nastavuje nové heslo pro přístup do nabídky správce. Heslo by mělo sestávat z 6 až 12 čísel/písmen (nebo obojího). Výchozí hodnota je aaaaaa. Tiskárna bude po nastavení MENU SPRAVCE restartována.
ZMENIT HESLO / OVERIT HESLO	xxxxxxxxxxx	Ověření výše uvedeného.

Výchozí výrobní nastavení

KATEGORIE	POLOŽKA	VÝCHOZÍ NASTAVENÍ
MENU TISK	Kopie	1
	PODAVANI PAPIRU	1.ZASOBNIK
	AUTO PREP. ZAS.	ZAP
	SEKVENCE ZASOBN	SESTUPNA
	POUZIT MF POD.	NEPOUZIT
	KONTROLA MEDII	POVOLIT
	RYCHL. CB TISKU	AUTO
MENU MEDIA	1.ZAS. FORM. PAP	A4
	1.ZAS. TYP MEDIA	BEZNY
	1.ZAS.VAHA MEDIA	STREDNI
	2.ZAS. FORM. PAP	A4
	2.ZAS. TYP MEDIA	BEZNY
	2.ZAS.VAHA MEDIA	STREDNI
	MF.P.FORMAT PAP.	A4
	MF.P.TYP MEDIA	BEZNY
	MF.P.VAHA MEDIA	STREDNI
	JEDNOTKA MERENI	MILLIMETR
	SIRKA	210 mm
	DELKA	297 mm
MENU BARVY	HUSTOTA	AUTO
	JEMN.NAST.SOUT.C	0
	JEMN.NAST.SOUT.M	0
	JEMN.NAST.SOUT.Y	0
MENU SYS. NASTAV.	USPORNÝ REZIM	60 MIN
	SMAZATELNE VAROV	ONLINE

KATEGORIE	POLOŽKA	VÝCHOZÍ NASTAVENÍ
MENU SYS. NASTAV. (pokračování)	VYPRS.RUC.NAST.C	60 sek.
	CAS CEKANI	90 sek.
	MALO TONERU	POKRACOVAT
	OBNOV. PO ZASEKN	ZAP
	REPORT CHYB	VYP
USB MENU	MEKKY RESET	ZAKAZAT
	RYCHLOST	480mps
	SERIOVE CISLO	POVOLIT
MENU SIT	TCP/IP	POVOLIT
	NETBEUI	ZAKAZAT
	NAST. IP ADRESY	AUTO
	IP ADRESA	169.254.xxx.xxx / 192.168.100.100
	MASKA PODSITE	255.255.0.0 / 255.255.255.0
	ADRESA BRANY	0.0.0.0
	WEB	
	TELNET	POVOLIT
	FTP	ZAKAZAT
	SNMP	ZAKAZAT
	VELIKOST SITE	NORMALNI
	NASTAVENI HUBU	AUTO NEGOTIATE
MENU PAMET	VEL.PRIJM.BUFFER	AUTO
MENU SYS.NASTAV.	NASTAVENI X	0.00 mm
	NASTAVENI Y	0.00 mm
	NASTAV X DUPLEXU	0.00 mm
	NASTAV Y DUPLEXU	0.00 mm

KATEGORIE	POLOŽKA	VÝCHOZÍ NASTAVENÍ
MENU SYS.NASTAV. (pokračování)	CISTENI VALCE	VYP
MENU UDRZBA	USPORNÝ REZIM	POVOLIT
	NASTAV.CERN.PAP.	0
	NASTAV.BAREV.PAP	0
	NASTAV.CER.FOLII	0
	NASTAV.BAR.FOLII	0
	NASTAVENI SMR	0
	NASTAVENI BG	0

Výměna spotřebních částí

Tato část vysvětluje, jak vyměňovat spotřební části, když uplynula doba jejich životnosti. Jako vodítko uvádíme očekávanou životnost těchto částí:

Toner:

První kazeta:

Zařízení je dodáváno s černým, azurovým, purpurovým a žlutým tonerem postačujícím na 2 250 stran formátu A4, přičemž náplň na 750 stran se použije k naplnění obrazového válce (zbývá tedy 1 500 stran A4).

Náhradní kazeta:

POKRYTÍ STRÁNKY A4 (TOUTO BARVOU)		2,5 %	5,0 %	10 %
Černá	C5650	16 000	8 000	4 000
	C5850	16 000	8 000	4 000
Azurová	C5650	4 000	2 000	1 000
	C5850	12 000	6 000	3 000
Purpurová	C5650	4 000	2 000	1 000
	C5850	12 000	6 000	3 000
Žlutá	C5650	4 000	2 000	1 000
	C5850	12 000	6 000	3 000

Obrazový válec:

Přibližně 20 000 stran (při běžném kancelářském použití, kdy 20% tisku představuje tisk pouze jedné strany, 30% představuje tisk dokumentů o třech stranách a 50% představuje dokumenty o 15 a více stranách).

Přenosový pás:

Přibližně 60 000 stran formátu A4.

Zapékací jednotka:

Přibližně 60 000 stran formátu A4.

Podrobnosti objednávky spotřebních částí

POLOŽKA	ŽIVOTNOST	OBJEDNACÍ ČÍSLO
Toner, C5850, černý	8 000 A4 při 5% *	43865724
Toner, C5850, azurový	6 000 A4 při 5% *	43865723
Toner, C5850, purpurový	6 000 A4 při 5% *	43865722
Toner, C5850, žlutý	6 000 A4 při 5% *	43865721
Toner, C5650, černý	8 000 A4 při 5% *	43865708
Toner, C5650, azurový	2 000 A4 při 5% *	43872307
Toner, C5650, purpurový	2 000 A4 při 5% *	43872306
Toner, C5650, žlutý	2 000 A4 při 5% *	43872305
Obrazový válec, C5850, černý	20 000 stran A4*	43870024
Obrazový válec, C5850, azurový	20 000 stran A4*	43870023
Obrazový válec, C5850, purpurový	20 000 stran A4*	43870022
Obrazový válec, C5850, žlutý	20 000 stran A4*	43870021
Obrazový válec, C5650, černý	20 000 stran A4*	43870008
Obrazový válec, C5650, azurový	20 000 stran A4*	43870007
Obrazový válec, C5650, purpurový	20 000 stran A4*	43870006
Obrazový válec, C5650, žlutý	20 000 stran A4*	43870005
Zapékací jednotka	60 000 stran A4*	43853103
Přenosový pás	60 000 A4 při 3 stranách na úlohu	43347602

* Průměrná životnost: 20% stran při souvislém tisku, 50% stran při 3 stranách na úlohu a 30% stran při 1 straně na úlohu.

Abyste se svým zařízením dosáhli maximální kvality a výkonu, používejte pouze originální spotřební díly Oki. Použití jiných výrobků než originálních výrobků Oki může vést ke snížení výkonu tiskárny a k propadnutí platnosti záruky.

Výměna tonerové kazety

POZNÁMKA

Pokud displej LCD zobrazuje zprávu TONER LOW (Nedostatek toneru) nebo je tisk vybledlý, otevřete nejprve horní kryt a zkuste kazetu několikrát protřepat, aby se v ní toner rovnoměrně rozprostřel. Tímto způsobem získáte z tonerové kazety „maximum“.

UPOZORNĚNÍ!

Chcete-li zabránit plýtvání tonerem a chybám tonerového čidla, nevyměňujte tonerové kazety, dokud se nezobrazí zpráva PRAZDNY TONER.

Toner používaný v této tiskárně je velmi jemný, suchý prášek. Je obsažen ve čtyřech kazetách, každá kazeta obsahuje jednu barvu: azurovou, purpurovou, žlutou, černou.

Připravte si list papíru, na který při instalaci nové kazety odložíte použitou kazetu.

Starou kazetu vložte do obalu, ve kterém byla dodána nová kazeta. Při likvidaci kazety s obalem postupujte zodpovědně: Dodržujte všechny směrnice, všechna doporučení atd. vztahující se na recyklaci odpadu.

Rozsypaný tonerový prášek lehce smetěte, případně odstraňte všechny zbytky studeným, vlhkým hadrem.

Nepoužívejte horkou vodu a nikdy nepoužívejte žádné rozpouštědlo. Skvrny by pak byly trvalé.

VAROVÁNÍ!

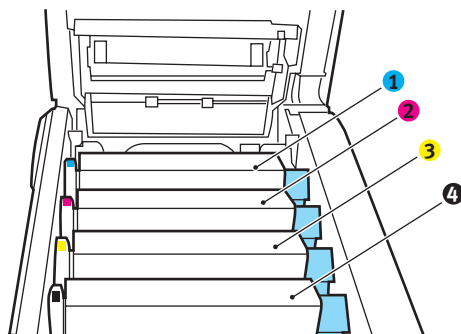
Pokud toner vdechnete, vypijte trochu vody. Když se vám dostane do očí, vypláchněte oči velkým množstvím studené vody. Okamžitě vyhledejte lékařskou pomoc.

1. Stiskněte uvolňovací západku a úplně otevřete horní kryt tiskárny.

VAROVÁNÍ!

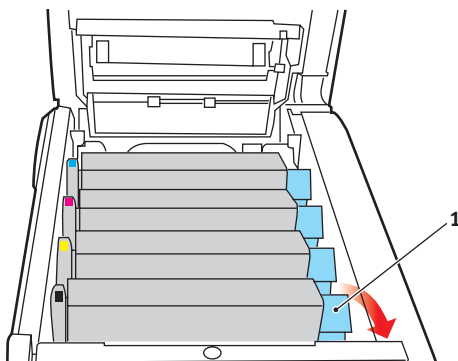
Jestliže byla tiskárna v provozu, může být zapékací jednotka horká. Oblast zapékací jednotky je zřetelně označena. Nedotýkejte se jí.

2. Všimněte si polohy čtyř kazet.

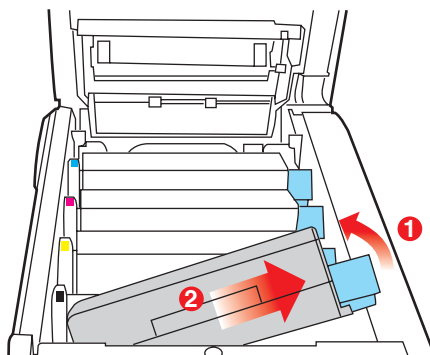


1. Kazeta s azurovou barvou	2. Kazeta s purpurovou barvou
3. Kazeta se žlutou barvou	4. Kazeta s černou barvou

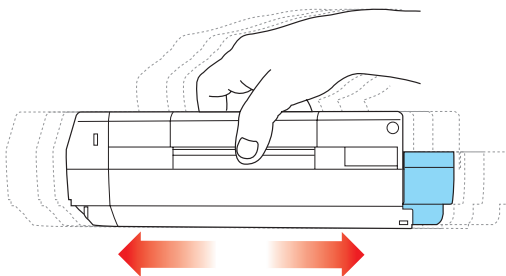
- (a) Vytáhněte úplně barevnou uvolňovací páčku (1) na kazetě, kterou chcete vyměnit, směrem k přední části tiskárny.



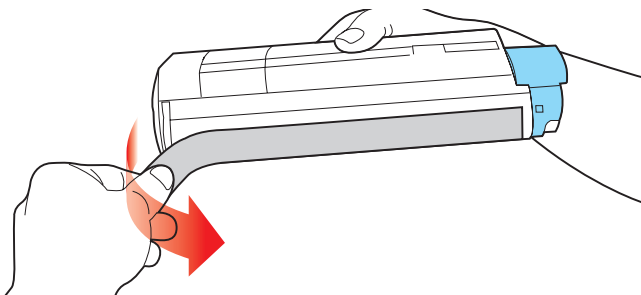
3. Zvedněte pravý konec kazety, táhněte ji doprava, aby se její levý konec uvolnil podle obrázku, a kazetu vyjměte z tiskárny.



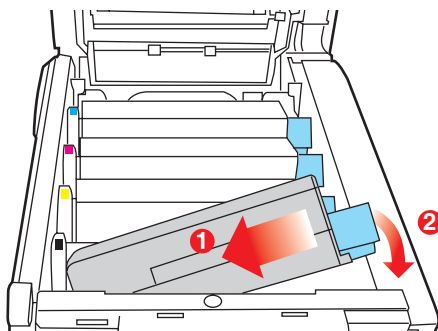
4. Kazetu položte opatrně na papír, abyste tonerem neznečistili nábytek.
5. Vyjměte novou kazetu z krabice, ale obal zatím nesnímejte.
6. Lehce několikrát protřepejte kazetu ze strany na stranu, aby se v ní toner uvolnil a rovnoměrně rozprostřel.



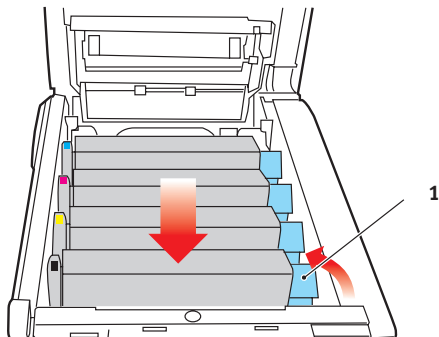
7. Odstraňte obal a odlepte lepicí pásku ze spodní části kazety.



8. Uchopte kazetu nahoře v její střední části tak, aby barevná páčka byla napravo, a vložte kazetu do tiskárny na jednotku obrazového válce, odkud jste vyjmuli starou kazetu.
9. Nejprve vložte levý konec kazety do horní části jednotky obrazového válce, zatlačte ho proti pružině v jednotce obrazového válce a potom pravý konec kazety sklopte dolů na jednotku obrazového válce.



- 10.** Mírně na kazetu zatlačte směrem dolů, abyste se ujistili, že je pevně umístěna, a zatlačte na barevnou páčku (1) směrem k zadní části tiskárny. Tím se kazeta upevní na svém místě a uvolní se přístup toneru do jednotky obrazového válce.



- 11.** Nakonec zavřete horní kryt a pevně ho po obou stranách zatlačte dolů, až západky zaklapnou.

Výměna obrazového válce

UPOZORNĚNÍ!



Jedná se o zařízení citlivé na statickou elektřinu, zacházejte s ním opatrně.

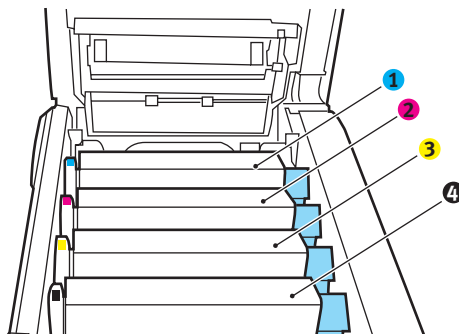
Tiskárna obsahuje čtyři obrazové válce: pro azurovou, purpurovou, žlutou a černou barvu.

1. Stiskněte uvolňovací západku a úplně otevřete horní kryt tiskárny.

VAROVÁNÍ!

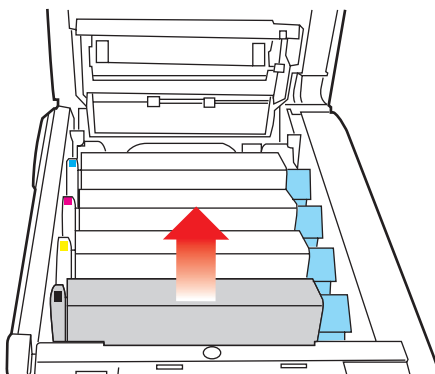
**Byla-li tiskárna zapnutá, je zapékací jednotka horká.
Oblast zapékací jednotky je zřetelně označena. Nedotýkejte se jí.**

2. Všimněte si polohy čtyř kazet.



1. Kazeta s azurovou barvou	2. Kazeta s purpurovou barvou
3. Kazeta se žlutou barvou	4. Kazeta s černou barvou

3. Uchopte obrazový válec za prostředek horní části, zvedněte ho a spolu s tonerovou kazetou ho vyjměte z tiskárny.

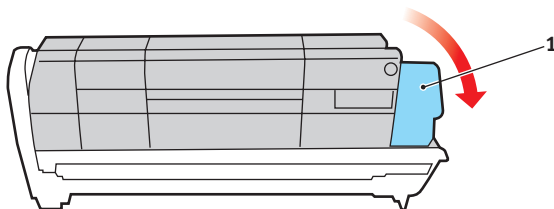


4. Kazetu položte opatrně na papír, abyste neznečistili nábytek a aby se nepoškodil zelený povrch válce.

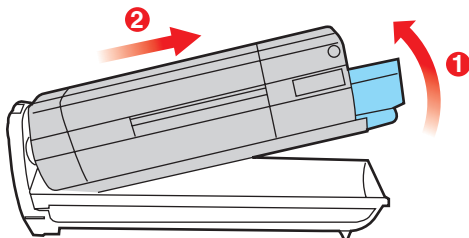
UPOZORNĚNÍ!

Zelený povrch obrazového válce na spodní části kazety je velmi choulostivý a citlivý na světlo. Nedotýkejte se ho a nevystavujte ho normálnímu osvětlení místnosti po dobu delší než 5 minut. Jestliže musí být jednotka obrazového válce mimo tiskárnu po delší dobu, zabalte ji do černého plastového sáčku, aby na ni nesvítilo světlo. Nikdy nevystavujte obrazový válec přímému slunečnímu světlu ani jasnému pokojovému osvětlení.

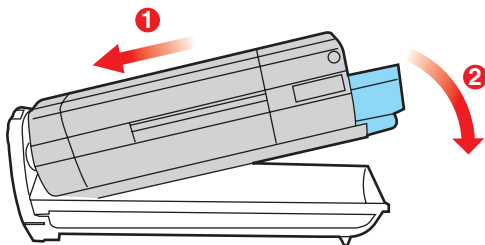
5. V pozici, kdy je barevná uvolňovací páčka kazety (1) napravo, zatáhněte za páčku směrem k sobě. Uvolní se tím spojení mezi tonerovou kazetou a kazetou obrazového válce.



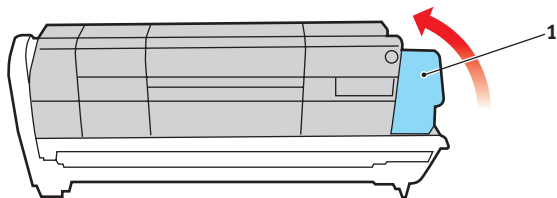
6. Zvedněte pravý konec tonerové kazety, vytáhněte ji doprava, aby se uvolnil její levý konec (viz obrázek), a vyjměte kazetu z kazety obrazového válce. Položte tonerovou kazetu na list papíru, aby se nepotřísnil nábytek.



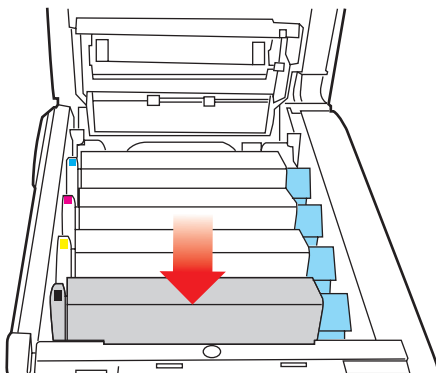
7. Vyjměte novou kazetu obrazového válce z obalu a umístěte ji na papír, na který jste položili starou kazetu. Zacházejte s ní stejně jako se starou kazetou. Před likvidací starou kazetu zabalte do obalu po nové kazetě.
8. Položte tonerovou kazetu na novou kazetu obrazového válce podle obrázku. Zatlačte nejprve levý konec a potom sklopte pravý konec dovnitř. (V tomto okamžiku není třeba použít novou kazetu s tonerem, pokud množství toneru ve staré kazetě není příliš malé.)



9. Zatlačte na barevnou uvolňovací páčku (1) směrem od sebe, čímž tonerovou kazetu připevníte k nové jednotce obrazového válce a uvolníte přístup toneru do jednotky obrazového válce.



10. Uchopte celou sadu za prostředek horní části a vložte ji na její místo do tiskárny tak, aby kolíčky na obou koncích zapadly do zářezů po stranách dutiny.



11. Nakonec zavřete horní kryt a pevně ho po obou stranách zatlačte dolů, až západky zaklapnou.

POZNÁMKA

Pokud chcete tiskárnu vrátit nebo ji potřebujete z libovolného důvodu přemístit, zajistěte, aby byla nejprve vyjmuta jednotka obrazového válce a umístěna do dodaného obalu. Zabráníte tak vysypání toneru.

Výměna pásového posuvníku

Pásový posuvník se nachází pod čtyřmi obrazovými válci.
Posuvník je třeba vyměnit přibližně po každých 60 000 stranách.

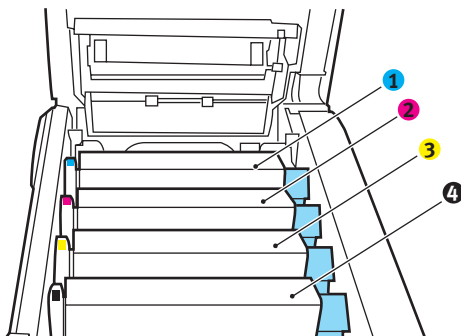
Před otevřením horního krytu tiskárny vypněte a nechte zapékací jednotku po dobu asi 10 minut chladnout.

1. Stiskněte uvolňovací západku a úplně otevřete horní kryt tiskárny.

VAROVÁNÍ!

Byla-li tiskárna zapnutá, je zapékací jednotka horká. Oblast zapékací jednotky je zřetelně označena. Nedotýkejte se jí.

2. Všimněte si polohy čtyř kazet. Kazety je nezbytně nutné vrátit na místo ve stejném pořadí.



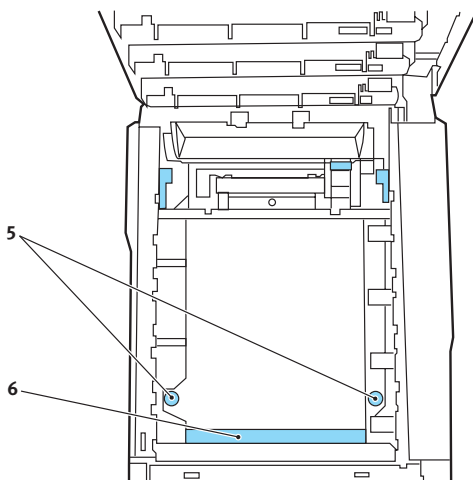
1. Kazeta s azurovou barvou	2. Kazeta s purpurovou barvou
3. Kazeta se žlutou barvou	4. Kazeta s černou barvou

3. Vyjměte všechny čtyři jednotky obrazových válců z tiskárny a uložte je na bezpečném místě, na kterém nejsou vystaveny přímému působení světla a tepla.

UPOZORNĚNÍ!

Zelený povrch obrazového válce ve spodní části každé kazety je velmi choulostivý a citlivý na světlo. Nedotýkejte se ho a nevystavujte ho normálnímu osvětlení místnosti po dobu delší než 5 minut. Jestliže musí být jednotka obrazového válce mimo tiskárnu po delší dobu, zabalte ji do černého plastového sáčku, aby na ni nesvítilo světlo. Nikdy nevystavujte obrazový válec přímému slunečnímu světlu ani jasnému pokojovému osvětlení.

4. Najděte dvě příchytky (5) po obou stranách pásu a držadlo (6) vpředu.



5. Obě příchytky otočte o 90° doleva. Tím se uvolní pás z tělesa tiskárny.
6. Zatáhněte za držadlo (6) směrem nahoru, pásový posuvník se sklopí k přední straně. Potom ho vyjměte z tiskárny.
7. Vložte nový pásový posuvník na jeho místo v tiskárně tak, aby držadlo bylo vpředu a ozubený pohon směřoval k zadní stěně tiskárny. Ozubený pohon vložte do hnacího zařízení v levém zadním rohu tiskárny a pásový posuvník položte naplocho do tiskárny.

- 8.** Otočte obě přichytky (5) o 90° doprava, až zapadnou. Tím se jednotka pásového posuvníku upevní na svém místě v tiskárně.
- 9.** Vraťte všechny čtyři obrazové válce spolu s jejich tonerovými kazetami do tiskárny ve stejném pořadí, v jakém jste je z tiskárny vyjímali: azurová (úplně vzadu), purpurová, žlutá a černá (úplně vpředu).
- 10.** Nakonec zavřete horní kryt a pevně ho po obou stranách zatlačte dolů, až západky zaklapnou.

Výměna zapékací jednotky

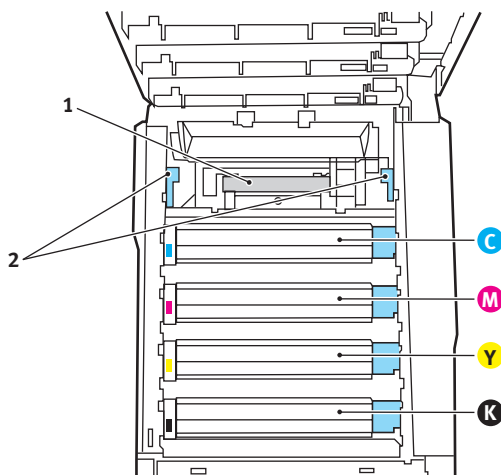
Zapékací jednotka je umístěna uvnitř tiskárny hned za čtyřmi jednotkami obrazových válců.

VAROVÁNÍ!

Jestliže byla tiskárna v provozu, budou některé součásti zapékací jednotky velmi horké. Se zapékací jednotkou zacházejte velmi opatrně, uchopte ji vždy pouze za držadlo, které je pouze mírně teplé. Tuto oblast jasně označuje varovná nálepka. Pokud máte pochybnosti, vypněte tiskárnu a před otevřením krytu počkejte alespoň 10 minut, než zapékací jednotka vychladne.

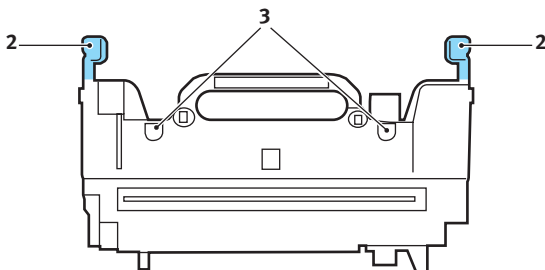
Před otevřením horního krytu tiskárnu vypněte a nechte zapékací jednotku po dobu asi 10 minut chladnout.

1. Stiskněte uvolňovací západku a úplně otevřete horní kryt tiskárny.
2. Najděte držadlo (1) na horní straně zapékací jednotky.

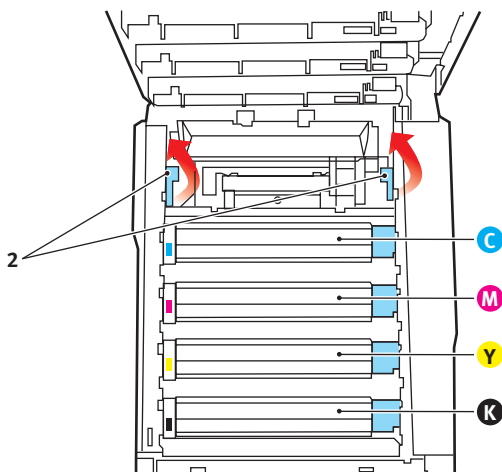


3. Zatáhněte za dvě přichytné páčky (2) zapékací jednotky směrem k přední části tiskárny tak, aby byly zcela ve vzpřímené poloze.

4. Uchopte zapékací jednotku za její držadlo (1), zvedněte ji přímo nahoru a odložte mimo tiskárnu. Jestliže je zapékací jednotka stále ještě teplá, umístěte ji na plochou podložku, která se teplem nepoškodí.
5. Vyjměte novou zapékací jednotku z krabice a odstraňte balicí materiál.
6. Uchopte novou zapékací jednotku za držadlo a přesvědčte se, zda je správně natočena. Přichytné páčky (2) musí být ve zcela vzpřímené poloze a dvě vymezující patky (3) musí směřovat směrem k vám.



7. Vložte zapékací jednotku do tiskárny, vložte vymezující patky (3) do odpovídajících drážek v kovové přepážce oddělující oblast zapékací jednotky od obrazových válců.
8. Zatlačte na dvě přichytné páčky (2) směrem k zadní části tiskárny, tím se zapékací jednotka upevní na místě.

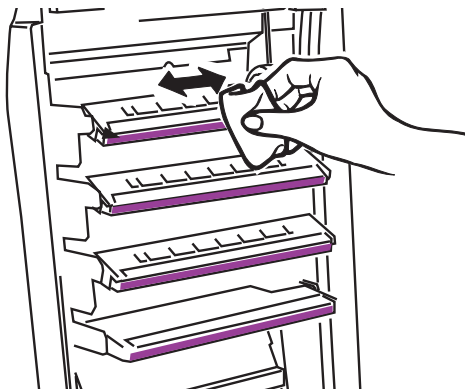


Nakonec zavřete horní kryt a pevně ho po obou stranách zatlačte dolů, až západky zaklapnou.

Čištění hlavy s diodami LED

Hlavu s diodami LED je třeba vyčistit vždy, když výtisk není čistý, když jsou na výtiscích bílé čáry nebo když je text rozmazaný.

1. Vypněte tiskárnu a otevřete horní kryt.
2. Jemně otřete povrch hlavy s diodami LED pomůckou na čištění čoček LED nebo měkkým ubrouskem.



UPOZORNĚNÍ!

Na čištění hlavy s diodami LED nepoužívejte metylalkohol nebo jiná rozpouštědla, jinak může dojít k poškození povrchu čočky.

3. Zavřete horní kryt.

Instalace volitelného vybavení

V této části je vysvětleno, jak instalovat do tiskárny volitelné vybavení. K volitelnému vybavení patří:

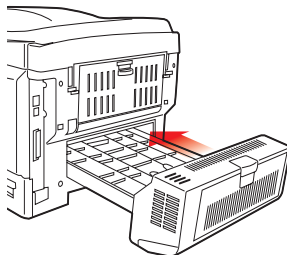
- > duplexní jednotka (pro oboustranný tisk),
- > přídatná paměť RAM,
- > přídatný zásobník papíru,
- > skříň na tiskárnu.

Duplexní jednotka

Duplexní jednotka umožňuje oboustranný tisk, při kterém je menší spotřeba papíru a práce s dlouhými dokumenty je snazší. Umožňuje také tisk brožur, při kterém je spotřeba papíru ještě menší a práce s dlouhými dokumenty ještě snazší.

Duplexní jednotka se zasune přímo do zadní části tiskárny. K její instalaci nejsou třeba žádné nástroje.

1. Vybalte novou jednotku a odstraňte z ní veškerý přepravní materiál.
2. Vypněte tiskárnu. Není nutné odpojovat napájecí kabel.
3. Otočte jednotku správnou stranou nahoru podle obrázku a zasuňte ji do otvoru za zadním panelem. Při zasouvání jednotky se panel otočí dovnitř. Zasuňte jednotku až na doraz, dokud nezaklapne na místo.



4. Zapněte tiskárnu a počkejte, až se zahřeje (asi 1 minutu).

5. Vytiskněte přehled menu následujícím způsobem:
- Stiskněte tlačítko **+**. Přejdete tak do informačního menu.
 - Přehled menu zobrazíte jedním stisknutím tlačítka **ENTER**.
 - Když tlačítko **ENTER** stisknete ještě jednou, přehled menu vytisknete.
 - Po vytištění přehledu nabídky ukončete systém nabídky stisknutím tlačítka **ON LINE**.
6. Prohlédněte si první stránku přehledu menu.

V horní části stránky mezi dvěma horizontálními čarami naleznete aktuální konfiguraci tiskárny. V seznamu konfigurace by mělo být uvedeno, že je nainstalována duplexní jednotka.

Nastavte ovladač tiskárny pro systém Windows, aby bylo možné plně využít nových funkcí („[Nastavení ovladačů tiskárny pro systém Windows](#)“ na straně 96).

Rozšíření paměti

Základní model tiskárny je vybaven hlavní pamětí o velikosti 64 MB. Tuto paměť je možné rozšířit přídatnou paměťovou deskou o velikosti 64 MB nebo 256 MB. Celková velikost paměti tak může být až 320 MB.

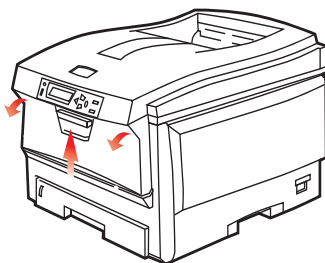
Instalace trvá několik minut. K instalaci je potřeba křížový šroubovák střední velikosti.

- Vypněte tiskárnu a odpojte napájecí kabel.
- Stiskněte uvolňovací západku a úplně otevřete horní kryt tiskárny.

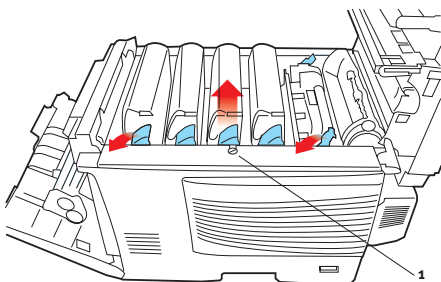
VAROVÁNÍ!

Pokud byla tiskárna před krátkou dobou v provozu, zapékací jednotka bude horká. Oblast zapékací jednotky je zřetelně označena. Nedotýkejte se jí.

3. Zvedněte západku předního krytu a otevřete přední kryt tiskárny.

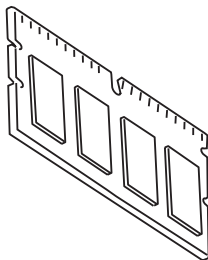


4. Odšroubujte šroubek (1) zajišťující kryt pravé strany.

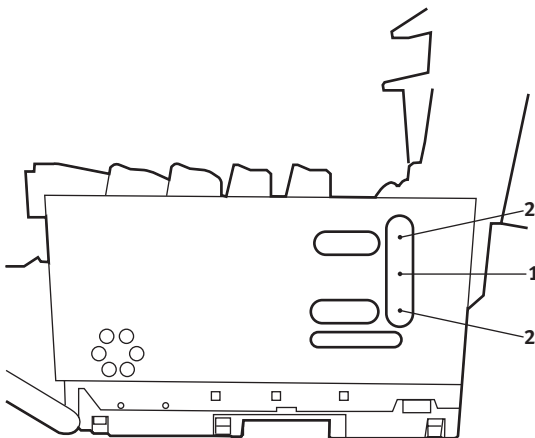


5. Na dvou vyznačených místech mírně zvedněte okraj postranního krytu a sejměte kryt z horní části tiskárny. Přizvedněte kryt a sejměte ho z tiskárny. Odložte ho stranou.
6. Opatrně vyjměte novou paměťovou desku z obalu. Snažte se s deskou manipulovat pouze pomocí jejích krátkých stran a pokud možno se nedotýkejte žádných kovových částí. Zejména se nedotýkejte konektoru na hraně desky.

7. Paměťová deska má v konektoru na hraně desky malý výřez, který je blíž k jedné straně desky než ke druhé.



8. Vyhledejte v tiskárně patici pro přídavnou paměť RAM (1).



9. Pokud tato patice již obsahuje paměťovou desku, je třeba tuto desku před instalací nové desky odstranit. Paměťovou desku odstraníte následujícím způsobem (jinak přejděte na krok 10).
- (a) Vyhledejte zajišťovací západky (2) po obou stranách patice pro přídavnou paměť RAM (1).
 - (b) Zatlačte tyto západky směrem od sebe a do tiskárny. Deska se mírně vysune.
 - (c) Uchopte pevně desku za její kratší strany a vytáhněte ji z patice.
 - (d) Vložte vyjmutou paměťovou desku do antistatického obalu, ve kterém byla původně uložena nová deska.

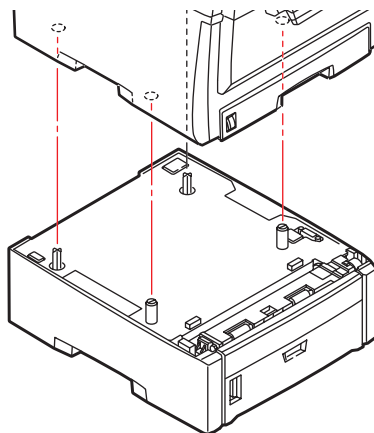
10. Uchopte novou paměťovou desku za její kratší strany tak, aby konektor na její hraně směřoval do patice pro přídatnou paměť RAM a malý výřez byl blíže zadní části tiskárny.
11. Opatrně zasuňte desku do patice až na doraz, dokud nezaklapne na místo.
12. Zasuňte tři zajišťovací západky ve spodní části postranního krytu do obdélníkových otvorů blízko spodní části tiskárny.
13. Zavřete horní část postranního krytu a znovu upevněte zajišťovací šroubek odstraněný v kroku 4.
14. Zavřete přední kryt. Potom zavřete horní kryt tiskárny (zatlačte jej dolů na obou stranách, dokud nezaklapne na místo).
15. Zapojte napájecí kabel a zapněte tiskárnu.
16. Když je tiskárna připravena k tisku, vytiskněte přehled nabídky:
 - (a) Stiskněte tlačítko **+**. Přejdete tak do informačního menu.
 - (b) Přehled menu zobrazíte jedním stisknutím tlačítka **ENTER**.
 - (c) Když tlačítko **ENTER** stisknete ještě jednou, přehled menu vytisknete.
 - (d) Po vytištění přehledu nabídky ukončete systém nabídky stisknutím tlačítka **ON LINE**.
17. Prohlédněte si první stránku přehledu menu.

V horní části stránky mezi dvěma horizontálními čarami naleznete aktuální konfiguraci tiskárny. Seznam konfigurace obsahuje údaj o celkové velikosti paměti.

Ten by měl uvádět celkovou nyní instalovanou paměť.

Přídavný zásobník papíru

1. Vypněte tiskárnu a odpojte napájecí kabel.
2. Položte přídavný zásobník papíru na požadované místo.
3. Zvedněte tiskárnu a s pomocí vodítek ji usadíte na přídavný zásobník papíru. Při manipulaci s tiskárnou dodržujte bezpečnostní pokyny.



4. Znovu připojte napájecí kabel a zapněte tiskárnu.

Nastavení ovladačů tiskárny pro systém Windows

Po instalaci volitelného vybavení bude možná nutné znovu nastavit ovladač tiskárny pro systém Windows, aby byly nové funkce dostupné pro aplikace systému Windows.

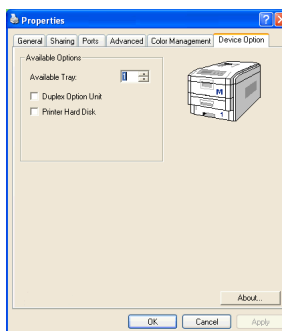
Pokud je tiskárna sdílena více uživateli různých počítačů, musí být ovladač nastaven v počítači každého uživatele.

Uvedená dialogová okna platí pro systém Windows XP. Dialogová okna v jiných verzích systému Windows se mohou mírně lišit.

Pokud jste instalovali dodatečnou paměť, není nutno měnit ovladač tiskárny a můžete tuto část ignorovat.

Jestliže jste nainstalovali duplexní jednotku nebo pevný disk, postupujte následujícím způsobem:

1. Z nabídky **Start** nebo z ovládacích panelů systému Windows otevřete okno Tiskárny (v systému Windows XP okno Tiskárny a faxy).
2. Klepněte pravým tlačítkem na ikonu požadované tiskárny a z místní nabídky vyberte příkaz **Vlastnosti**.
3. Na kartě **Možnosti zařízení** zaškrtněte políčko pro upgrade, který jste právě nainstalovali.
4. Klepnutím na tlačítko **OK** zavřete okno Vlastnosti. Potom zavřete okno Tiskárny.



Úložná skříň

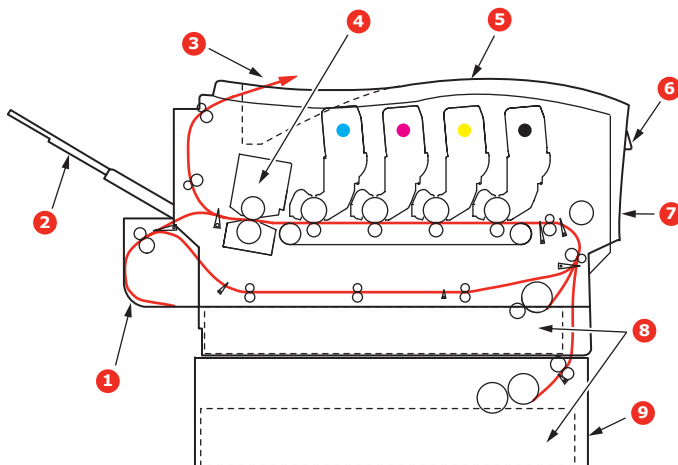
Pokyny k instalaci úložné skříň se dodávají se skříní.

Odstranění zaseknutého papíru

Budete-li při používání tiskových médií dodržovat doporučení uvedená v této příručce a budete-li tisková média před použitím udržovat v dobrém stavu, měla by vám tato tiskárna spolehlivě sloužit po mnoho let. Papír se může občas zaseknout a tato část vysvětluje, jak lze zaseknutý papír snadno a rychle odstranit.

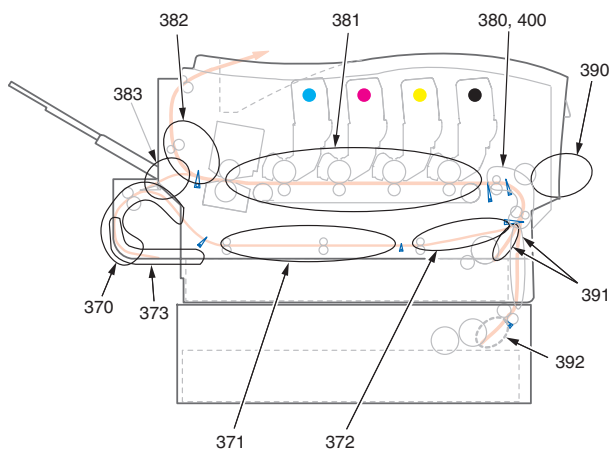
Příčinou zaseknutí papíru může být špatné podávání papíru buď ze zásobníku papíru, nebo z libovolného jiného místa v tiskárně, kterým papír při tisku prochází. Když se papír zasekne, tiskárna se ihned zastaví a tento stav zobrazují varovné kontrolky na ovládacím panelu (společně s nástrojem Monitor stavu). Tisknete-li více stránek (nebo více kopií) a odstraníte-li dobře viditelný zaseknutý list papíru, neočekávejte, že ostatní listy již projdou tiskárnou bez problémů. Normální provoz tiskárny může být obnoven až po odstranění všech zaseknutých listů z tiskárny.

Hlavní části tiskárny a cesta papíru



1. Duplexní jednotka pro oboustranný tisk (je-li nasazená)	6. Ovládací panel
2. Výstupní zásobník pro odkládání lícem nahoru	7. Přední kryt
3. Výstup papíru	8. Zásobník papíru
4. Zapékací jednotka	9. Přídavný zásobník papíru (je-li nasazený)
5. Horní kryt	

Kódy chyb čidla papíru



KÓD	MÍSTO	KÓD	MÍSTO
370	Duplexní jednotka *	382	Výstup papíru
371	Duplexní jednotka *	383	Duplexní jednotka *
372	Duplexní jednotka *	390	Víceúčelový zásobník
373	Duplexní jednotka *	391	Zásobník papíru
380	Podávání papíru	392	2. zásobník papíru *
381	Cesta papíru	400	Formát papíru

* (je-li nasazeno)

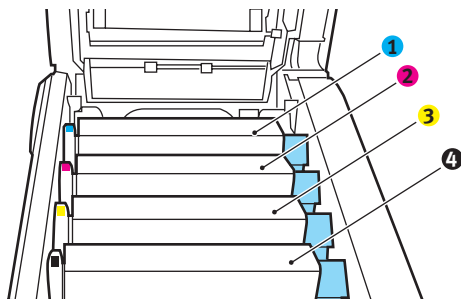
1. Pokud je list papíru již částečně zasunutý do tiskárny, pokuste se ho zlehka vytáhnout. Nejde-li vytáhnout snadno, netahejte ho silou. Později ho můžete vyjmout zezadu.

2. Stiskněte uvolňovací západku a úplně otevřete horní kryt tiskárny.

VAROVÁNÍ!

Byla-li tiskárna zapnutá, je zapékací jednotka horká. Oblast zapékací jednotky je zřetelně označena. Nedotýkejte se jí.

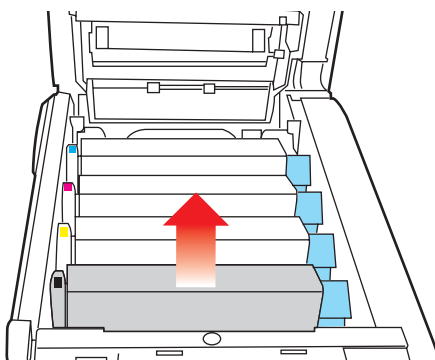
3. Všimněte si polohy čtyř kazet.



1. Kazeta s azurovou barvou	2. Kazeta s purpurovou barvou
3. Kazeta se žlutou barvou	4. Kazeta s černou barvou

Chcete-li získat přístup k cestě papíru, musíte vyjmout všechny čtyři obrazové válce.

4. Uchopte azurový obrazový válec za prostředek horní části, zvedněte ho a spolu s tonerovou kazetou ho vyjměte z tiskárny.

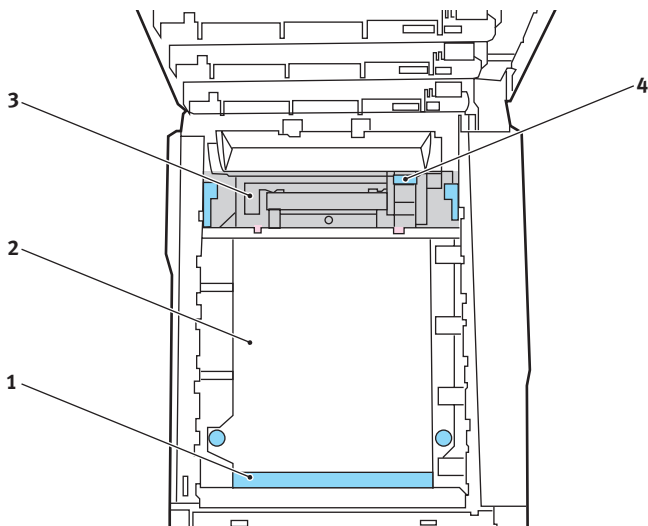


5. Kazetu položte opatrně na papír, abyste neznečistili nábytek a aby se nepoškodil zelený povrch válce.

UPOZORNĚNÍ!

Zelený povrch obrazového válce na spodní části kazety je velmi choulostivý a citlivý na světlo. Nedotýkejte se ho a nevystavujte ho normálnímu osvětlení místnosti po dobu delší než 5 minut.

6. Stejným způsobem vyjměte zbývající obrazové válce.
7. Podívejte se do tiskárny a zkontrolujte, zda na pásovém posuvníku nejsou vidět listy papíru.

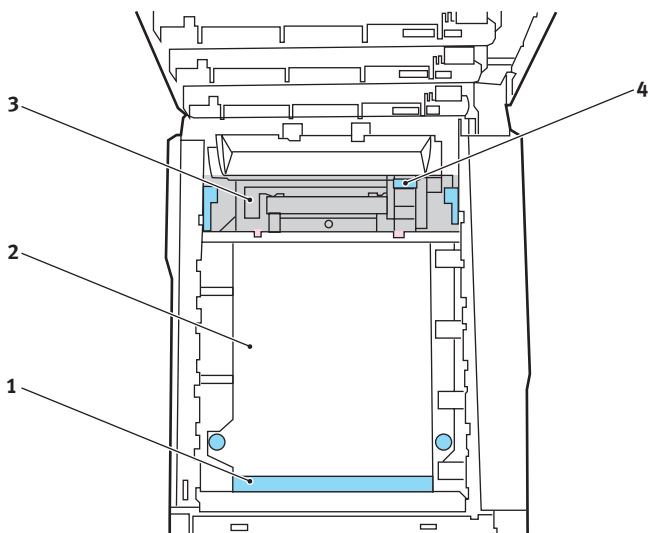


- > Chcete-li odstranit list papíru z přední části pásu (1), zvedněte ho opatrně z pásu a vytáhněte ho dopředu do prázdného prostoru pro válce.

UPOZORNĚNÍ!

Při oddělování papíru od pásu nepoužívejte žádné ostré ani drsné předměty. Mohli byste poškodit povrch pásu.

- > Chcete-li odstranit list papíru ze střední části pásu (2), opatrně oddělte papír od povrchu válce a vyjměte ho z tiskárny.

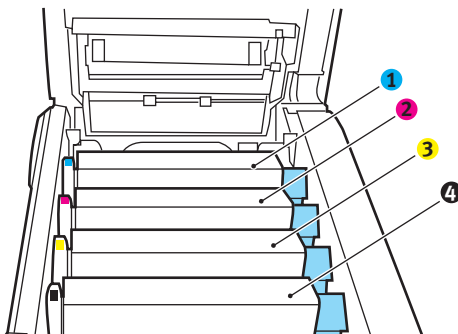


- > Chcete-li odstranit list papíru právě vsunutý do zapékací jednotky (3), oddělte horní okraj listu papíru od pásu. Stisknutím uvolňovací páčky (4) zapékací jednotka sevření papíru. Pak můžete papír vytáhnout z tiskárny prázdným prostorem pro obrazové válce. Uvolněte páčku, zvedne se zpět do původní polohy.

POZNÁMKA

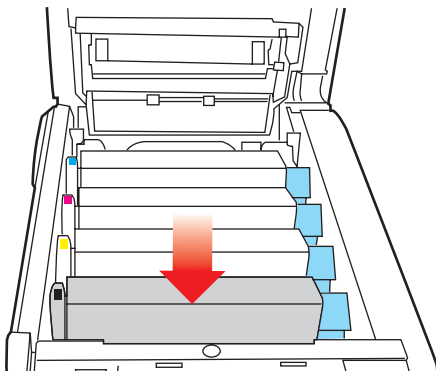
Je-li list papíru již zasunutý do zapékací jednotky (je vidět jen malý kousek), nepokoušejte se ho vytáhnout. Odstraňte ho ze zadní části tiskárny podle pokynů v dalším kroku.

8. Začněte jednotkou azurového obrazového válce, která je nejbližší u zapékací jednotky, a nainstalujte všechny čtyři válce zpět ve správném pořadí.

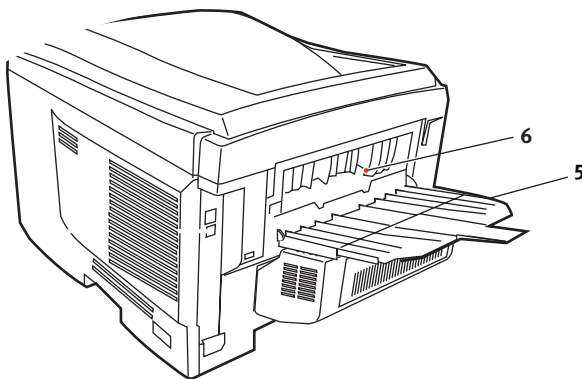


1. Kazeta s azurovou barvou	2. Kazeta s purpurovou barvou
3. Kazeta se žlutou barvou	4. Kazeta s černou barvou

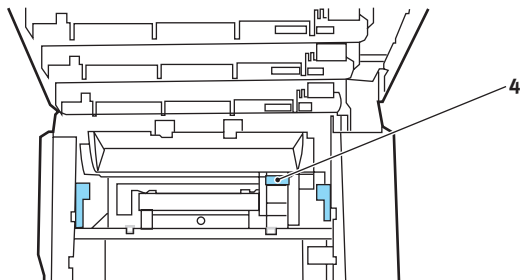
- > Uchopte celou sadu za prostředek horní části a vložte ji na její místo do tiskárny tak, aby kolíčky na obou koncích zapadly do zářezů po stranách dutiny.



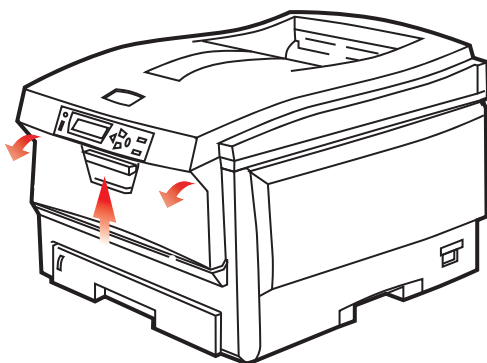
9. Opatrně sklopte horní kryt tiskárny tak, aby ještě nezaklapl. Zabráníte tak nadměrnému osvětlení válců světlem v místnosti po dobu, kdy budete zkoumat, zda zbývající oblasti neobsahují zaseknutý papír.
10. Otevřete zadní výstupní zásobník (5) a zkontrolujte, zda není zaseknutý papír v zadní části cesty papíru tiskárnou (6).



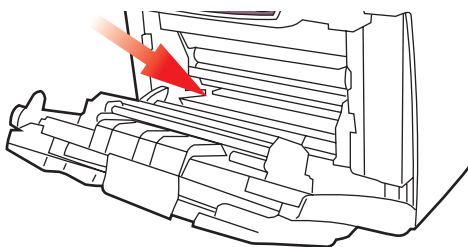
- > Vyměňte všechny nalezené listy papíru.
- > Pokud je papír příliš nízko a je obtížné ho vyjmout, je pravděpodobně stále sevřen zapékací jednotkou. V takovém případě zvedněte horní kryt a stiskněte uvolňovací páčku (4) zapékací jednotky.



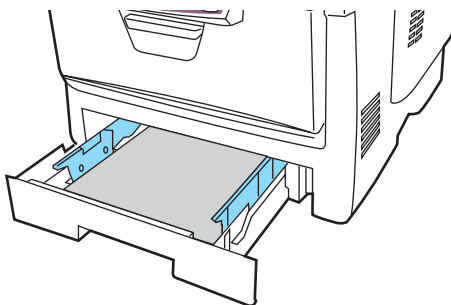
11. Po odstranění papíru zavřete zadní výstupní zásobník, pokud ho nebudete při tisku používat.
12. Zvedněte uvolňovací západku předního krytu a vyklopte ho.



- 13.** Zkontrolujte, zda vnitřek krytu neobsahuje zaseknutý papír. Pokud ano, odstraňte ho a kryt uzavřete.



- 14.** Vytáhněte zásobník papíru a zkontrolujte, zda je papír v zásobníku řádně srovnán, zda není poškozen a zda jsou správně nastavena vodítka papíru. Je-li všechno v pořádku, zásobník papíru zase zavřete.



- 15.** Nakonec zavřete horní kryt a pevně ho po obou stranách zatlačte dolů, až západky zaklapnou.

Je-li po odstranění veškerého zaseknutého papíru nastavena možnost **OBNOV. PO ZASEKN** v menu **Systémová nastavení (Konfigurace systému)** na hodnotu **ZAP**, pokusí se tiskárna znovu vytisknout všechny ztracené stránky.

Technické údaje

C5650/C5850 – N31175B

POLOŽKA	SPECIFIKACE
Rozměry	435 x 563 x 339 mm (Š x H x V) bez duplexní jednotky
Hmotnost	Přibližně 26 kg (bez duplexní jednotky)
Metoda tisku	Elektronická fotografická metoda s LED vystavenými světlenému zdroji
Rychlosti tisku	C5650: 22 barevných stran za minutu nebo 32 jednobarevných stran za minutu C5850: 26 barevných stran za minutu nebo 32 jednobarevných stran za minutu
Rozlišení	600 x 600, 600 x 1200 dpi nebo 600 x 600 dpi x 2 bity
Automatické funkce	Automatický soutisk barev Automatická úprava hustoty Automatické vynulování počítadla u spotřebních částí
Paměť	Standardně 64 MB, rozšiřitelná na 128 MB nebo 320 MB
Pracovní platforma	Windows 2000/XP/XP Pro x64 bit Edition*/NT4.0 /Server 2003/Server 2003 x64 bit Edition*, Vista 32 bit a 64 bit * pouze procesory x86-64. Itanium není podporováno. Mac OS X (10.2 nebo vyšší), Classic
Kapacita zásobníků papíru při gramáži 80 g/m ²	300 listů v hlavním zásobníku 530 listů ve volitelném druhém zásobníku 100 listů, 50 fólií nebo 10 obálek ve víceúčelovém zásobníku
Gramáž papíru	64 – 120 g/m ² v hlavním zásobníku 64 ~ 176 g/m ² ve druhém zásobníku 64 – 203 g/m ² ve víceúčelovém zásobníku
Výstup papíru	250 listů lícem dolů v horním zásobníku při gramáži 80 g/m ² 100 listů lícem nahoru v zadním zásobníku při gramáži 80 g/m ²
Podávání papíru ¹	Zásobník papíru, manuální podávání, volitelné dodatečné zásobníky papíru
Formát média – libovolný zásobník	A4, A5, A6 (pouze 1. zásobník), B5, Legal 13/13.5/14 palců, letter, Executive.
Formát média – víceúčelový zásobník	A4, A5, A6, B5, Legal 13/13.5/14 palců, letter, executive, vlastní (délka až 1200 mm), obálka com-9, obálka com-10, obálka monarch, obálka DL, obálka C5

POLOŽKA	SPECIFIKACE
Typ médií	Obyčejný, hlavičkový, fólie, dokumentový, recyklovaný, karton, drsný, štítky a lesklý
Kapacita zásobníků papíru (závisí na gramáži papíru)	Vstupní zásobník papíru: Přibližně 300 listů Manuální podávání: Přibližně 100 listů Volitelný přídatný zásobník papíru: 530
Výstupní kapacita (závisí na gramáži papíru)	Lícem nahoru: Přibližně 100 listů Lícem dolů: Přibližně 500 listů
Přesnost tisku	Začátek: ± 2 mm Zkroucení papíru: ± 1 mm/100 mm Expanze/komprese obrazu: ± 1 mm/100 mm
Rozhraní USB (Universal Serial Bus) Síť	Specifikace USB verze 2.0 Připojení: USB typ B Kabel: Specifikace USB verze 2.0 (stíněný) Režim přenosu: Plná rychlost (480Mb/s + 0,25% maximum) 10 Base T, 100 Base TX
Životnost tiskárny	420 000 stran nebo 5 let
Pracovní cyklus	Maximálně 50 000 stran měsíčně, průměrně 4 000 stran měsíčně
Životnost toneru	Starter: C, M, Y a K:1 500 stran při pokrytí 5%. Náhradní: Černý: 8 000 stran při 5% pokrytí stránky Azurový, purpurový a žlutý: C5650 – 2 000 stránek při pokrytí 5% C5850 – 6 000 stránek při pokrytí 5%
Životnost obrazového válce	20 000 stran (25 000 při souvislém tisku, 18 000 stran při 3 stranách na úlohu a 9 000 stran při 1 straně na úlohu)
Životnost pásu	60 000 stran formátu A4 při 3 stranách v jedné úloze
Životnost zapékací jednotky	60 000 stran A4
Napájení	220 až 240 V~ při 50/60 Hz $\pm 2\%$

POLOŽKA	SPECIFIKACE		
Spotřeba	Za provozu: maximum 1200 W, průměr 490 W (25°C) Pohotovostní režim: maximum 100 W, průměr 150 W (25°C) Úsporný režim: maximálně 45 W (20 stran za minutu v barvě) Úsporný režim: maximálně 70 W (26 stran za minutu v barvě)		
Provozní prostředí	Provoz při 10 až 32°C, relativní vlhkost 20 až 80% (optimálně 25°C vlhké, 2°C suché) Vypnuto: 0 až 43°C, relativní vlhkost 10 až 90% (optimálně 26.8°C vlhké, 2°C suché)		
Tiskové prostředí	Relativní vlhkost 30 až 73% při 10°C, 30 až 54% při 32°C 10 až 32°C při relativní vlhkosti 30%, 10 až 27°C při relativní vlhkosti 80% Barevně 17 až 27°C při relativní vlhkosti 50 až 0%		
Hlučnost (úroveň hluku)		Barevně	Monochromaticky
	C5650:	Za provozu:	52.6dB(A)
		V pohotovostním režimu	37dB(A)
	C5850:	Za provozu:	53.8dB(A)
		V pohotovostním režimu	37dB(A)

1. Metoda výstupu je omezena velikostí papíru, gramáží média a podáváním.

**Technické údaje se mohou změnit bez předchozího upozornění.
Všechny ochranné známky jsou registrované.**

Rejstřík

B

barva	
přizpůsobení	60

Č

černý tisk	
lesklý nebo matný	23
čištění hlavy s diodami LED	89

F

fólie	
doporučené typy	12
funkce nabídky	
změna nastavení – správce	54
změna nastavení – uživatel	53

H

Hlavní části tiskárny a cesta papíru	97
--------------------------------------	----

K

kvalita tisku	
přizpůsobení	65

N

nabídka	
výchozí výrobní nastavení	53
nabídky	62, 63
nabídka Barva	60
nabídka Informace	55
nabídka Konfigurace systému	61
nabídka Média	58
nabídka Paměť	63
nabídka Použití	66
nabídka Síť	62
nabídka Tisk	55
nabídka USB	62
nabídka Údržba	65
návod k použití	52
obnovení	65
přehled nabídek	55
uložení aktuálního nastavení	65
nastavení tisku	
postup uložení	21

O

obálky	
vkládání	19
oboustranný tisk (Duplex)	
omezení velikosti a gramáže papíru	14
postup instalace	90
výběr v systému Windows	21
obrazové válce	
aktuální stav využití	66

obrazový válec	
očekávaná životnost	73
výměna	80
orientace stránky	
nastavení v systému Windows	22

P

papír	
doporučené typy	12
gramáž a velikost	58
kódy zaseknutí	98
kódy zaseknutí papíru	98
nastavení velikosti papíru	
v systému Windows	21
odstranění zaseknutého papíru	97
podporované velikosti listů	13
vkládání hlavičkového papíru	16
vkládání papíru	
do kazetových zásobníků	15
výběr gramáže v systému Windows	21
výběr zásobníku v systému Windows	21

pás

očekávaná životnost	73
výměna	84
zbyvajících doba životnosti	66

pořadí tisku

zásobník pro odkládání lícem dolů	17
zásobník pro odkládání lícem nahoru	17

priorita

priorita v tiskové frontě	25
přehled tiskárny	9

přizpůsobení barev

obecná nastavení	23
obecné rady	44
přístup	47
tisk vzorníku barev	49
výběr zdroje obrázku	48

R

rozišení	
nastavení v systému Windows	22
rozšířené funkce	
povolení či zakázání	26

S

síťové adresy	
nastavení	62
síťové protokoly	
povolení či zakázání	62
systém Mac OS X	
Možnosti nastavení tiskárny	41
Možnosti tisku	31
nastavení možností tisku	28, 29
Změna výchozí tiskárny	
a formátu papíru	30
systém Mac OS X	28

Š

štítky	
doporučené typy.....	12

T

tisk brožury.....	21
tisk plakátu.....	21
toner	
aktuální stav využití.....	66
očekávaná životnost.....	73
výměna.....	75

Ú

úspora energie	
povolení či zakázání.....	65
zpoždění.....	61

V

víceúčelový zásobník	
návod k použití.....	18
víceúčelový zásobník	
rozměry papíru.....	13
vodoznak	
tisk v systému Windows.....	22
volitelné vybavení	
paměť.....	91
výchozí nastavení tiskárny	
výchozí nastavení	
v systému Windows.....	24

Z

zapékací jednotka	
očekávaná životnost.....	73
výměna.....	87
zbývající doba životnosti.....	66
zařazování	
nastavení v systému Windows.....	25

Informace o kontaktování společnosti Oki

Oki Systems (Czech and Slovak), s.r.o.

IBC - Pobřežní 3

186 00 Praha 8

Czech Republic

Tel: +420 224 890158

Website: www.oki.cz, www.oki.sk

OKI EUROPE LIMITED

Central House

Balfour Road

Hounslow TW3 1HY

United Kingdom

Tel: +44 (0) 208 219 2190

Fax: +44 (0) 208 219 2199

WWW.OKIPRINTINGSOLUTIONS.COM

