



この度は、弊社製品をお買い上げいただきありがとうございます。

本製品は、ソフトウェア CD-ROM を改版し Windows 7/Server 2008 R2 および Mac OS X 10.6 に対応いたしました。

本書では、新しく対応した OS でソフトウェアをご利用していただくために必要な手順を記載しております。

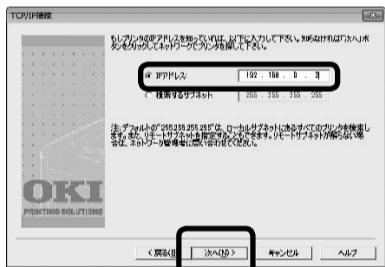
本製品を Windows 7/Server 2008 R2 および Mac OS X 10.6 でご利用になる場合は、本書をお読みいただき、ご利用していただきますようお願いいたします。

## OS の記載について

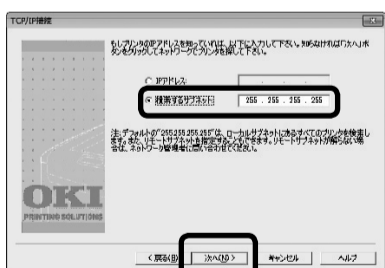
本書では、次のように表記しています。

- Microsoft® Windows® 7 operating system 日本語版 → Windows 7
- Microsoft® Windows Server® 2008 R2 operating system 日本語版 → Server 2008 R2

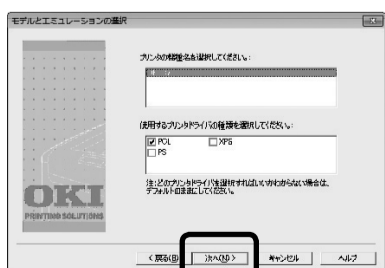
- 11 プリンタの IP アドレスを入力し [次へ] をクリックします。



- 12 プリンタの IP アドレスが自動取得の場合や、IP アドレスがわからない場合は [検索するサブネット] を選択し、[次へ] をクリックします。



- 13 手順 11 でプリンタの IP アドレスを入力した場合、プリンタの機種名とプリンタドライバの種類を選択し、[次へ] をクリックします。

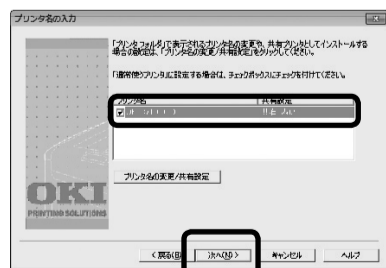


手順 12 で [検索するサブネット] を選択した場合、検索されたプリンタリスト画面が表示されるので、プリンタの機種名とプリンタドライバの種類を選択し、[次へ] をクリックします。



**メモ** 複数のドライバの種類を選択し、同時にインストールすることができます。お使いのモデルによっては、プリンタドライバの種類の選択する必要がないこともあります。

- 14 一覧中のチェックボックスにチェックを付け、[次へ] をクリックします。プリンタ名の変更を行う場合は、[プリンタ名の変更 / 共有設定] をクリックします。プリンタ名の変更を行わない場合は、手順 16 に進みます。

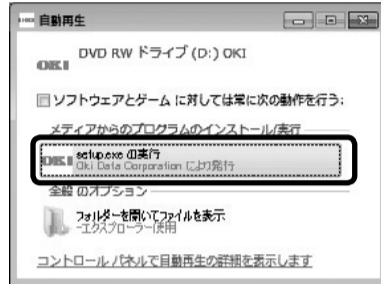


## ネットワークで接続するとき (Windows)

ここでは、以下の環境を例にしています。

- プリンタ : C711dn  
システム環境 : Windows 7 Home Premium Edition

- 1 プリンタとコンピュータの電源を ON にします。コンピュータに管理者権限でログインします。
- 2 C711dn/C610dn をお使いの場合、スリープモードに移行している場合、プリンタから情報を取得することができません。スリープモードに移行している場合は「節電 / 復帰」ボタンを押し、[印刷できます] が表示されていることを確認します。
- 3 コンピュータに、プリンタ添付の「ソフトウェア CD-ROM」をセットします。
- 4 [自動再生] が表示されたら、[Setup.exe の実行] をクリックします。



- 5 [ユーザーアカウント制御] が表示されたら、[はい] をクリックします。



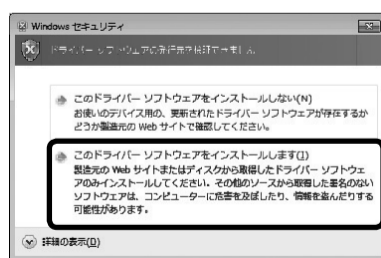
- 15 プリンタ名を入力し [共有しない] を選択し [OK] をクリックします。



- 16 プリンタドライバと Standard TCP/IP ポートと Network Extension と色見本印刷ユーティリティがインストールされます。

**メモ** お使いのモデルによってインストールされるソフトウェアが異なります。

「Windows セキュリティ」画面が表示されたら、[このドライバーソフトウェアをインストールします] をクリックします。



- 17 「コンピュータの再起動」画面が表示されたら、[再起動する] を選択し、[完了] をクリックします。Windows が再起動します。

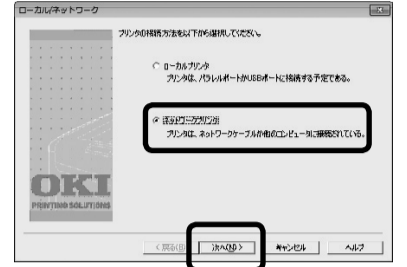
- 18 「インストール完了」の画面が表示されたら、[完了] をクリックします。

- 6 お使いのモデルによっては、「モデルの選択」画面が表示されます。その場合、プリンタの機種名を選択し、[次へ] をクリックします。

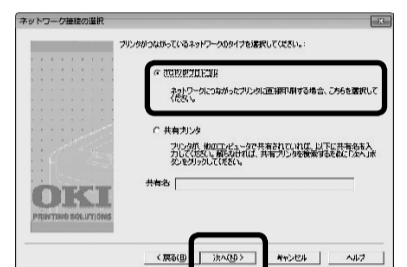
- 7 「使用許諾契約」をよく読み、[同意する] をクリックします。

- 8 [ドライバのインストール] をクリックします。

- 9 [ネットワークプリンタ] を選択し [次へ] をクリックします。



- 10 [TCP/IP プロトコル] を選択し、[次へ] をクリックします。



- 19 [スタート] - [デバイスとプリンター] を選択します。

[デバイスとプリンター] フォルダにアイコンが表示されると、セットアップは終了です。



Windows 7/Server 2008 R2 では、複数のプリンタドライバをインストールしても、表示されるアイコンは 1 つです。インストールしたプリンタドライバを確認するには、プリンタアイコンを選択し、右クリックで [プリンターのプロパティ] の [▶] にマウスを合わせ、プリンタドライバを選択します。



**メモ** Windows 7/Server 2008 R2 以外をお使いの方は、複数のプリンタドライバをインストールした数分のアイコンが追加されます。

これでインストールは完了です。

**注** インストール完了後 (インストールを途中で中止した場合も含みます)、「プログラム互換性アシスタント」画面が表示された場合は、必ず [このプログラムは正しくインストールされました] をクリックしてください。

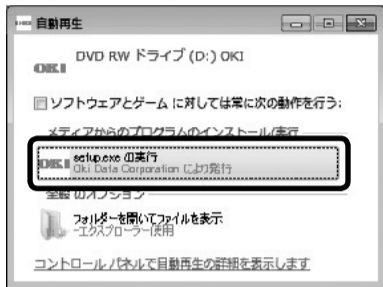
USB、パラレルインタフェースでの接続と、Mac OS X 10.6 については裏面をご覧ください。

## USB またはパラレルインタフェースで接続するとき (Windows)

ここでは、以下の環境を例にしています。

プリンタ : C711dn  
システム環境 : Windows 7 Home Premium Edition

- 1 プリンタの電源が OFF になっていることを確認します。
- 2 コンピュータの電源を ON にし、Windows を起動します。管理者権限でログインします。
- 3 コンピュータに、プリンタに添付の「ソフトウェア CD-ROM」をセットします。
- 4 「自動再生」が表示されたら、[Setup.exe の実行] をクリックします。

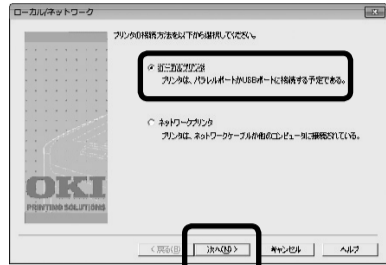


- 5 「ユーザーアカウント制御」が表示されたら、[はい] をクリックします。

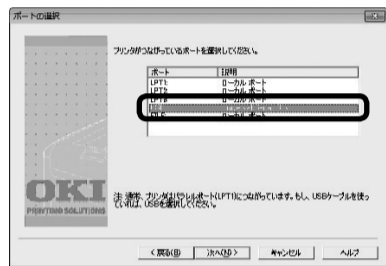


5

- 6 お使いのモデルによっては、「モデルの選択」画面が表示されます。その場合、プリンタの機種名を選択し、[次へ] をクリックします。
- 7 「使用許諾契約」をよく読み、[同意する] をクリックします。
- 8 「ドライバのインストール」をクリックします。
- 9 「ローカルプリンタ」を選択し、[次へ] をクリックします。



- 10 USB で接続する場合は、ポートで [USB] を選択し、パラレルインタフェースで接続する場合は、[LPT1:] を選択し、[次へ] をクリックします。

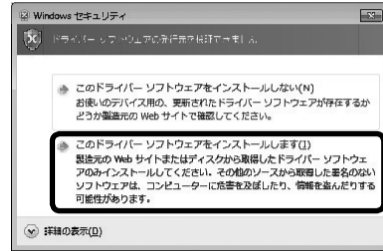


- 11 プリンタの機種名とプリンタドライバの種類を選択し、[次へ] をクリックします。

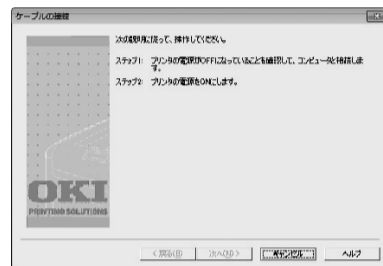


**メモ** 複数のドライバの種類を選択し、同時にインストールすることができます。お使いのモデルによっては、プリンタドライバの種類を選択する必要がないこともあります。

- 12 「Windows セキュリティ」画面が表示されたら [このドライバーソフトウェアをインストールします] をクリックします。



- 13 USB で接続する場合は「ケーブルの接続」の画面を表示します。この画面が表示されたら、画面の指示に従い USB ケーブルを接続し、プリンタの電源を ON にします。



「コンピュータの再起動」画面が表示されたら、手順 16 に進みます。

- 14 「インストール完了」の画面が表示されたら、[完了] をクリックします。

- 15 [スタート] - [デバイスとプリンター] を選択します。[デバイスとプリンター] フォルダにアイコンが表示されると、セットアップは終了です。



Windows 7/Server 2008 R2 では、複数のプリンタドライバをインストールしても、表示されるアイコンは1つです。インストールしたプリンタドライバを確認するには、プリンタアイコンを選択し、右クリックで [プリンターのプロパティ] の [▶] にマウスを合わせ、プリンタドライバを選択します。



**メモ** Windows 7/Server 2008 R2 以外をお使いの方は、複数のプリンタドライバをインストールした数分のアイコンが追加されます。

6

### 13 からの続き

- 16 [再起動する] にチェックを付け、[完了] をクリックします。Windows が再起動します。
- 17 Windows が完全に起動したら、手順 13 に戻ります。

**メモ** ・USB ケーブルを短時間で抜き差ししないでください。抜き差しする間隔は5秒間以上あけてください。  
・同一機種のプリンタを複数台接続すると、デバイスとプリンタフォルダに「\*\*\*\*」[\*\*\*\* (1 コピー)] [\*\*\*\* (2 コピー)] (\*\*\*\* はプリンタ機種名) と表示されます。この番号はプリンタを接続する順序や電源を ON する順序によって変わります。

**注** インストール完了後 (インストールを途中で中止した場合も含みます)、「プログラム互換性アシスタント」画面が表示された場合は、必ず [このプログラムは正しくインストールされました] をクリックしてください。

7

## Mac OS X 10.6 について

本製品は、Mac OS X 10.6 に対応しております。

添付ソフトウェアを Mac OS X 10.6 でご利用になる場合は、Mac OS X 10.5 と同じ手順でソフトウェアをインストールしてください。

詳細なインストール手順については、お使いのプリンタに添付されているユーザーズマニュアルの Mac OS X 10.5 へのインストール手順をご覧ください。

ユーザーズマニュアルに Mac OS X 10.5 へのインストール手順の記載がない場合は、ソフトウェアフォルダの「お読み下さい」の Mac OS X 10.6 へのインストール手順をご覧ください。

### 注 機種共通の注意事項

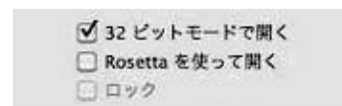
Mac OS X 10.6 では AppleTalk をサポートしていませんので、AppleTalk では接続できません。LPD プロトコル (TCP/IP) を使用してプリンタを接続できます。

- ・Mac OS X 10.6 上にインストールするには事前に Rosetta をインストールする必要があります。Rosetta がインストールされていない場合には、プリンタドライバのインストーラやユーザーティリティの起動時に下記のメッセージが表示されます。



Rosetta のインストールはインターネット経由で行われます。インターネットに接続できない場合は、Mac OS X Snow Leopard インストールディスクをセットし、「オプションインストール」フォルダを開いてから、「Optional Installs」をダブルクリックし、画面の設定に従いインストールしてください。

- ・64 ビットアプリケーションから印刷する場合、[アプリケーションの情報をみる] - [一般情報] 内の「32 ビットモードで開く」にチェックをつけ、アプリケーションを起動してください。



### 注 MICROLINE Pro 930PS シリーズ PS ドライバに関する注意事項

- ・MICROLINE Pro 930PS シリーズ PS ドライバを Mac OS X 10.6 で使用するには、ドライバインストール後にアップデートを実行する必要があります。インストールおよびアップデート手順については、ソフトウェア CD-ROM の「Drivers:10.6」フォルダに格納されている Readme ファイルをご覧ください。

8