



Brukerveiledning



INNLEDNING

Mye arbeid er lagt ned for å sikre at informasjonen i dette dokumentet er fullstendig, nøyaktig og oppdatert. Produsenten påtar seg ikke ansvar for konsekvenser av feil utenfor eget herredømme. Produsenten kan heller ikke garantere at endringer i programvare og utstyr som utføres av andre produsenter og omtales i denne håndboken, ikke vil påvirke gyldigheten av informasjonen i den. Omtale av programvareprodukter som produseres av andre selskaper, innebærer ikke nødvendigvis at produsenten anbefales.

Selv om alle rimelige anstrengelser er gjort for å gjøre dette dokumentet så nøyaktig og nyttig som mulig, gir vi ingen garantier av noe slag, eksplisitt eller implisitt, om informasjonens nøyaktighet og fullstendighet.

De mest oppdaterte driverne og håndbøkene er tilgjengelige på Oki Printing Solutions webområde:

www.okiprintingsolutions.com

Copyright © 2007. Med enerett.

Oki og Microline er registrerte varemerker for Oki Electric Industry Company, Ltd.

Hewlett-Packard, HP og LaserJet er registrerte varemerker for Hewlett-Packard Company.

Microsoft, MS-DOS og Windows er registrerte varemerker for Microsoft Corporation.

Energy Star er et varemerke for United States Environmental Protection Agency.

Apple, Macintosh, Mac og Mac OS er registrerte varemerker for Apple Computer.

Andre produktnavn og merkenavn er registrerte varemerker eller varemerker som tilhører de respektive eierne.



Som deltaker i Energy Star-programmet har produsenten fastslått at dette produktet oppfyller Energy Star-retningslinjene for energieffektivitet.

B4400, B4600 - ✘

B4400L, B4600L - ✔



Dette produktet oppfyller kravene i Europarådirektivene 89/336/EEC (EMC) og 73/23/EEC (LVD) med senere endringer som gjelder vurderingen i medlemslandenes lovgivning angående elektromagnetisk kompatibilitet og lav spenning.

MERKNAD

Funksjonen PostScript-emulering som er beskrevet i denne håndboken, er bare tilgjengelig i noen land.

FØRSTEHJELP I NØDSSITUASJON



Vær forsiktig med tonerpulveret:

Hvis tonerpulveret svelges, bør brekninger fremprovoseres og lege bør oppsøkes umiddelbart. Brekninger bør ikke fremprovoseres hvis personen er uten bevissthet.

Hvis pulveret innåndes, må personen flyttes til et åpent område for å trekke frisk luft. Oppsøk lege.

Hvis du får toner i øynene, holdes øyelokkene åpne mens det skylles med store mengder vann i minst 15 minutter. Oppsøk lege.

Hvis du søler toner på hud eller klær, skyller du med kaldt vann og såpe for å minske risikoen for misfarging.

IMPORTØR TIL EU

Oki Europe Limited, under navnet OKI Printing Solutions
Central House
Balfour Road
Hounslow
TW3 1HY
Storbritannia

Kontakt den lokale distributøren for forespørsler angående salg, støtte og generelle spørsmål.

MILJØINFORMASJON



INNHold

Innledning	2
Førstehjelp i nødssituasjon	3
Importør til EU	3
Miljøinformasjon	3
Innledning	8
Skriverfunksjoner	8
Bruke skriveren	9
Om denne manualen	10
Elektronisk bruk	10
Skrive ut sider	11
Forkortelser som brukes	12
Skriverkomponenter	13
Operatørpaneler	16
B4400, B4400L, B4400n, B4400Ln	16
Operatørpanel	16
Varsellamper	16
Online -knapp (Tilkoblet)	19
Status Monitor (statusovervåking)	20
Menyfunksjoner	23
Skrive ut menyinnstillinger	31
B4600, B4600L, B4600n, B4600Ln, B4600PS, B4600LPS, B4600nPS, B4600LnPS	32
Operatørpanel	32
Panelelementer	32
Menyfunksjoner	33
Skrive ut menyinnstillinger	41
Anbefalte papirtyper	42
Papir- og konvoluttyper	42
Transparenter og selvklebende etiketter	43
Legge i papir	44
Skrive ut med forside opp og forside ned	45
Automatisk matingsrekkefølge	46
Skrive ut konvolutter	46
Tungt papir eller kartong	47
Papirmating, størrelse og medieinnstilling	47
B4400, B4400L, B4400n, B4400Ln	47
B4600, B4600L, B4600n, B4600Ln, B4600PS, B4600LPS, B4600nPS, B4600LnPS	48
Grensesnitt	52

Skriverdrivere	53
Windows-operativsystemer	53
Installerte alternativer	54
Macintosh-operativsystemer	54
Installerte alternativer	54
Velge en Mac-driver	54
Drift	55
Skriverinnstillinger i Windows	55
Utskriftsinnstillinger i Windows-programmer	55
PCL-emulering	56
Angi innstillinger i Kontrollpanel i Windows	64
Skriverinnstillinger i Macintosh	69
Tosidig utskrift (bare Windows)	70
Manuell dupleksutskrift ved å bruke papirskuffen	70
Manuell dupleksutskrift ved hjelp av skuffen for manuell mating	71
Overlegg og makroer (bare Windows)	72
Hva er overlegg og makroer?	72
Opprette PostScript-overlegg	72
Opprette overlegget	73
Opprette og laste ned prosjektet	74
Testutskrift av overlegg	75
Definere overlegg	75
Utskrift med Postscript-overlegg	76
Opprette PCL-overlegg	77
Opprette overlegget	77
Opprette og laste ned makroer	78
Testutskrift av makro	79
Definere overlegg	79
Utskrift med PCL-overlegg	81
Forbruksmaterieill og vedlikehold	82
Detaljer for forbruksmaterieill	82
Levetid for tonerkassetten	82
Når du bør skifte tonerkassetten	83
B4400, B4400L, B4400n, B4400Ln	83
B4600, B4600L, B4600n, B4600Ln, B4600PS, B4600LPS, B4600nPS, B4600LnPS	83
Skifte tonerkassetten	83
Levetid for trommelenhet	84

Når du bør skifte trommelenheten	85
B4400, B4400L, B4400n, B4400Ln	85
B4600, B4600L, B4600n, B4600Ln, B4600PS, B4600LPS, B4600nPS, B4600LnPS	85
Skifte trommelenheten	85
Tilbakestille trommeltelleverket	86
B4400, B4400L, B4400n, B4400Ln	86
B4600, B4600L, B4600n, B4600Ln, B4600PS, B4600LPS, B4600nPS, B4600LnPS	87
Generere en renseside	87
B4400, B4400L, B4400n, B4400Ln	87
B4600, B4600L, B4600n, B4600Ln, B4600PS, B4600LPS, B4600nPS, B4600LnPS	88
Rengjøre LED-enheten	89
Feilsøking	90
Status- og feilmeldinger	90
B4400, B4400L, B4400n, B4400Ln	90
B4600, B4600L, B4600n, B4600Ln, B4600PS, B4600LPS, B4600nPS, B4600LnPS	90
Papirfeil	90
Innmatingsfeil	91
Matefeil eller utmatingsfeil	91
Dårlig utskriftskvalitet	93
Programvareproblemer	95
Maskinvareproblemer	96
Installere alternativt tilleggsutstyr	97
Installere alternativt tilleggsutstyr, bestillingsnumre	98
Installasjonsprosedyre	98
Spesifikasjoner	99
Generelt	99
Informasjon om papir og skuff	101
Merknader/symboler/termer	102
Indeks	103
Oki kontaktinformasjon	105

MERKNADER, FORSIKTIGHETSREGLER OG ADVARSLER

MERKNAD

En merknad vises i denne håndboken på denne måten. En merknad gir utfyllende informasjon til hovedteksten, for å hjelpe deg med å bruke og forstå produktet.

FORSIKTIG!

En forsiktighetsregel vises i denne håndboken på denne måten. En forsiktighetsregel inneholder tilleggsinformasjon som, hvis den ignoreres, kan føre til feil eller skade på utstyret.

ADVARSEL!

En advarsel vises i denne håndboken på denne måten. En advarsel inneholder tilleggsinformasjon som, hvis den ignoreres, kan medføre fare for personskade.

INNLEDNING

Gratulerer med kjøpet av denne skriveren som skriver ut 24/26 sider per minutt i svart-hvitt.

Din nye skriver er utviklet med en rekke avanserte funksjoner som gir deg klare sider i svart-hvitt med høy hastighet på mange forskjellige utskriftsmedier.

Nedenfor kan du se en oversikt over hovedfunksjonene til skriveren.

SKRIVERFUNKSJONER

- > Du kan velge mellom 12 forskjellige modeller: B4400, B4400L, B4400n, B4400Ln, B4600, B4600L, B4600n, B4600Ln (n angir at nettverkskort er inkludert), B4600PS, B4600LPS (PostScript PS-nivå 3-emulering DIMM er inkludert) og B4600nPS, B4600LnPS (nPS angir at PostScript PS-nivå 3-emulering DIMM er inkludert)
- > Minne: 32 MB
- > Høyhastighetsutskrift: 24/26 sider i minuttet
- > Oppløsning: 1200 x 600 dpi
- > Papirhåndtering: 250 ark (80g/m²).
- > Emulering: Skriverkontrollspråk PCL5e, Epson FX, IBM ProPrinter
- > Strekkoder: innebygd for SIDM-emuleringer
- > 8 MB Flash DIMM: for å muliggjøre lagring av ekstra skrifter eller strekkoder
- > USB 2.0-grensesnitt og parallele grensesnitt
- > "Spør Oki" – en brukervennlig funksjon som oppretter en direkte kobling fra skriverdriverskjermbildet (ikke illustrert i denne veiledningen) til et eget Web-område tilordnet bare den modellen du bruker. Her finner du rådene, hjelpen og støtten du trenger for å få de beste mulige resultatene fra Oki-skriveren.

I tillegg er følgende tilleggsutstyr også tilgjengelig:

- > 10/100 BASE-TX-nettverkskort: for å gjøre B4400, B4400L og B4600, B4600L nettverkskompatibel
- > 16, 32, 64, 128, 256MB RAM DIMM: for å utvide hovedminnet til skriveren og gi raskere behandling av store filer
- > RS232C-kort: for å muliggjøre serielt grensesnitt på B4400, B4400L og B4600, B4600L
- > Andre papirskuff: for å øke skriverens kapasitet for papirhåndtering med 500 ark (80g/m²)
- > Multifunksjonsmater: for å øke antall medier skriveren kan håndtere (kapasitet på 100 ark (80 g/m²) eller 50 konvolutter)
- > Ett av følgende kan legges til:
 - > 8 MB Flash DIMM: for å muliggjøre lagring av ekstra skrifter eller strekkoder for B4400, B4400L, B4400n, B4400Ln, B4600, B4600L, B4600n, B4600Ln
 - > 16 MB Flash DIMM: for å muliggjøre lagring av ekstra skrifter eller strekkoder for B4400, B4400L, B4400n, B4400Ln, B4600, B4600L, B4600n, B4600Ln
 - > PostScript PS-nivå 3 DIMM: for å legge til PostScript-emulering i B4600, B4600L eller B4600n, B4600Ln. Kan ikke legges til sammen med ekstra Flash-minne. (Se avsnittet "Installere alternativer" for fullstendig informasjon.)

BRUKE SKRIVEREN

For at du skal kunne utnytte skriveren best mulig, har produsenten levert en rekke støttematerialer. Det neste kapitlet inneholder en oversikt over disse materialene og formålet med dem.

OM DENNE MANUALEN

Denne manualen er brukerveiledningen (besøk webområdet til Oki Printing Solutions , www.okiprintingsolutions.com, for å få den mest oppdaterte versjonen) for skriveren, og den utgjør en del av den samlede brukerstøtten som er oppført nedenfor:

- > **Hurtigoppsett:** beskriver hvordan du pakker opp, kobler til og slår på strømmen til datamaskinen.
- > Denne **brukerveiledningen** hjelper deg å bruke skriveren og utnytte de mange funksjonene på best mulig måte. Retningslinjer for feilsøking og vedlikehold er også inkludert for å sikre at skriveren yter maksimalt. I tillegg er det lagt ved informasjon om hvordan valgfritt ekstrautstyr kan legges til etter hvert som utskriftsbehovet øker.
- > **Installasjonsveiledninger:** følger med forbruksmaterialer og ekstrautstyr for å beskrive hvordan de installeres.
- > **Elektronisk hjelp:** elektronisk hjelp knyttet til skriverdriverprogramvaren og Status Monitor-programvaren (statusovervåker).

Denne manualen er skrevet med mer enn én skriver som modell, og dette gjenspeiles i illustrasjonene/skjermbildene. Det du ser, vil gjelde for modellen du bruker.

ELEKTRONISK BRUK

Denne manualen er ment å bli lest på skjermen med programmet Adobe Acrobat Reader. Bruk navigasjons- og visningsverktøyene i Acrobat.

Du kan få tilgang til spesifikk informasjon på to måter:

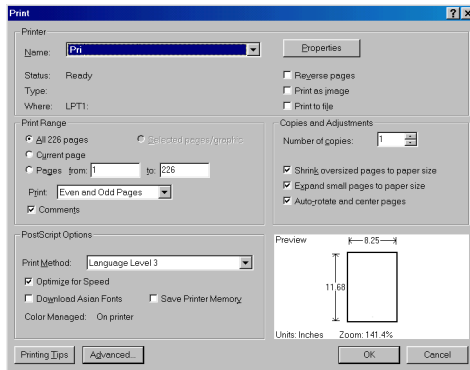
- > I listen over bokmerker på venstre side av skjermen kan du klikke på et emne du vil lese, for å hoppe til emnet. (Hvis bokmerkene ikke er tilgjengelige, bruker du innholdsfortegnelsen.)
- > I listen over bokmerker klikker du på Stikkord for å hoppe til stikkordregisteret. (Hvis bokmerkene ikke er tilgjengelige, bruker du innholdsfortegnelsen.) Finn frem til ønsket term i det alfabetisk sorterte stikkordregisteret,

og klikk på det aktuelle sidetallet for å hoppe til siden med emnet.

SKRIVE UT SIDER

Du kan skrive ut hele manualen, enkeltsider eller avsnitt. Slik gjør du det:

1. På verktøylinjen velger du Fil > Skriv ut (eller trykk på Ctrl + P).
2. Velg hvilken side du vil skrive ut:
 - (a) [Alle] for å skrive ut hele manualen.
 - (b) [Gjeldende side] for å skrive ut siden du ser på.



- (c) [Sider] for å skrive ut sideområdet du angir ved å skrive inn sidetallene.

3. Klikk på **OK**.

FORKORTELSER SOM BRUKES

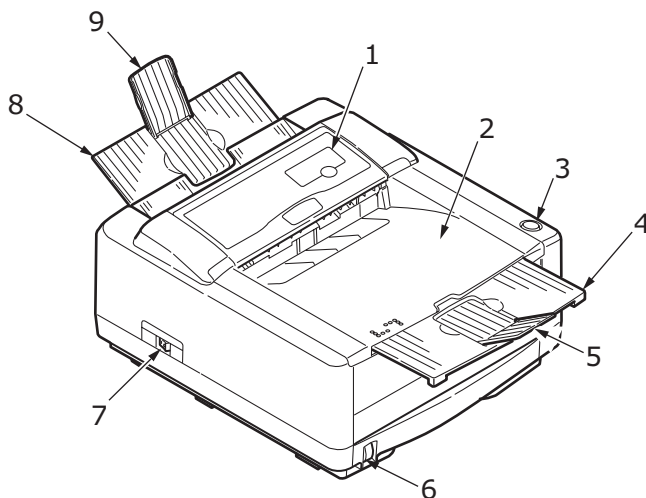
Følgende forkortelser brukes i denne manualen:

FORKORTEELSE	BETYDNING
Ctrl	Kontroll
dpi (ppt)	punkter per tomme
DIMM	Dual In-line Memory Module
n	nettverkskort installert
LED	Light Emitting Diode
NIC	Nettverkskort
PCL	Skriverkontrollspråk (Printer Control Language)
PS	PostScript-(emulering)
PSE	Postscript-emulering
RAM	Random Access Memory
SIDM	Serial Impact Dot Matrix

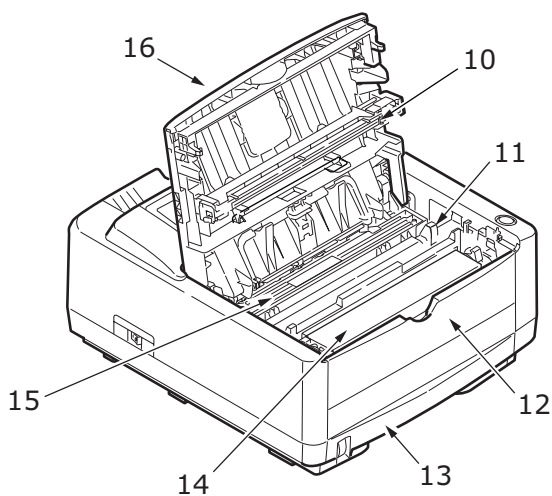
SKRIVERKOMPONENTER

Med unntak av operatørpanelene, som er beskrevet i det neste kapitlet, ser skriverne B4400, B4400L, B4400n, B4400Ln, B4600, B4600L, B4600n, B4600Ln, B4600PS, B4600LPS og B4600nPS, B4600LnPS like ut på utsiden. De viktige komponentene er identifisert i fremstillingene nedenfor.

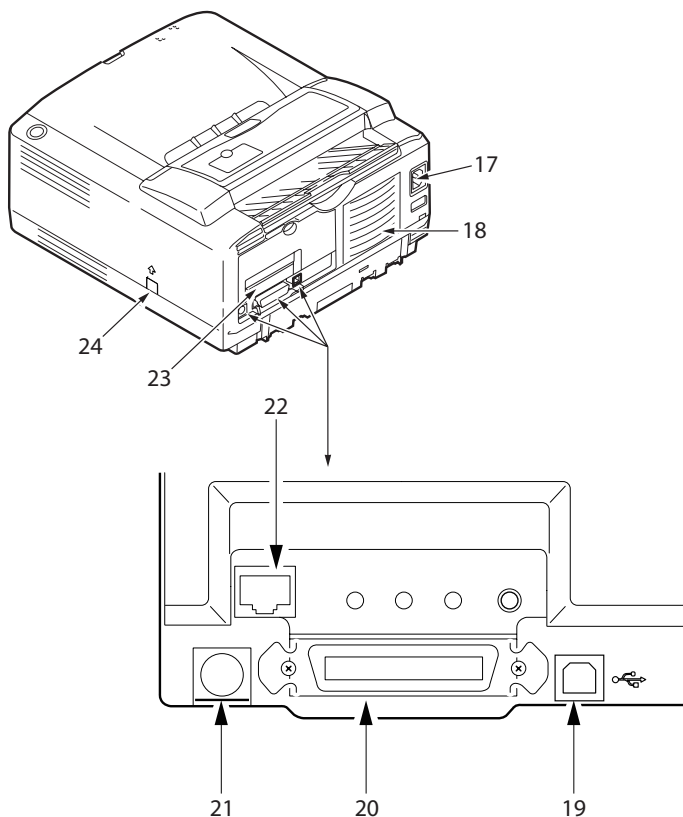
1. Operatørpanel (B4400 vist)
2. Utskuff (150 ark, skriftside ned)
3. Utløserknapp for toppdeksel
4. Forlengelsesbrett
5. Papirfører på forlengelsesbrettet
6. Innholdsindikator for papirskuff
7. AV/PÅ-bryter
8. Utskuff (50 ark, skriftside opp)
9. Papirfører på bakre utskuff



- 10.** LED-enhet
- 11.** Trommelenhet
- 12.** Skuff for manuell mating (enkeltark) (vist i lukket posisjon)
- 13.** Papirskuff (250 ark)
- 14.** Tonerkassett
- 15.** Varmeenhet
- 16.** Toppedksel



17. Kontakt for strømkabel
18. Kjølevifte
19. Kontakt for USB-grensesnitt
20. Tilkobling for parallelt grensesnitt
21. Tilkobling for ekstra papirskuff (valgfri)
22. Nettverkskort (standard på B4400n, B4400Ln, B4600n, B4600Ln, B4600nPS, B4600LnPS og valgfritt på B4400, B4400L, B4600, B4600L og B4600PS, B4600LPS)
23. Serielt grensesnittkort RS232 (valgfritt på B4400, B4400L, B4600, B4600L og B4600PS, B4600LPS)
24. Tilkobling for valgfri multifunksjonsmater



OPERATØRPANELER

Dette kapitlet beskriver funksjonen til operatørpanelet på skriveren. Det er nyttig å beskrive Status Monitor-programvaren (statusovervåker) nå ettersom den inneholder statusinformasjon for B4400, B4400L, B4400n, B4400Ln og er lik menykontrollpanelet på B4600, B4600L, B4600n, B4600Ln, B4600PS, B4600LPS og B4600nPS, B4600LnPS. (Se "Skriverdrivere" for informasjon om installasjon av Status Monitor (statusovervåker).)

B4400, B4400L, B4400n, B4400Ln

OPERATØRPANEL

B4400, B4400L, B4400n, B4400Ln Operatørpanelet inneholder fire varsellamper og en **Online**-knapp. Fra venstre til høyre indikerer varsellampene Strøm, Klar, Manuell mating og Feil.



VARELLAMPER

Varsellampene viser statusen til skriveren og har følgende fem brukstilstander:

- > Varsellampe av
- > Varsellampe på
- > Blink 1 - sakte blink - 1 lang blink hvert 4. sekund
- > Blink 2 - blink - 1 blink per sekund
- > Blink 3 - raskt blink - 4 blink per sekund.

Alle fire varsellamper tennes øyeblikkelig når strømmen slås på med strømbryteren.

Varsellampe strøm (grønn)

Denne varsellampen tennes og lyser når skriveren er slått på med strømbryteren.

Varsellampe bruksklar (grønn)

- > Varsellampe på - skriveren er tilkoblet og klar til å motta data.
- > Varsellampe av - skriveren er frakoblet og kan ikke motta data.

Betydningen av varsellampene når de blinker (x), kan oppsummeres slik:

BLINK-TYPE	VARSEL-LAMPE BRUKS-KLAR (GRØNN)	VARSEL-LAMPE MANUELL MATING (ORANSJE)	FEIL INDIKATOR (ORANSJE)	BETYDNING
Blink 1 – sakte blink	x			Skriveren behandler data når utskriften er avbrutt.
			x	Trommelenheten må skiftes, det er lite toner igjen eller papirskuffen er tom, men ingen jobb pågår.

BLINK-TYPE	VARSEL-LAMPE BRUKSKLAR (GRØNN)	VARSEL-LAMPE MANUELL MATING (ORANSJE)	FEIL INDIKATOR (ORANSJE)	BETYDNING
Blink 2 – blink	x			Skriveren mottar og behandler data under utskrift, eller skriveren tilbakestilles.
		x		Skriveren krever at papirmating utføres ved manuell mating.
			x	Det har oppstått en utskriftsfeil, for eksempel et problem med papir, dekselet er åpent, eller papirskuffen er tom mens en jobb behandles.
	x	x	x	Det har oppstått en mindre feil med skriveren, for eksempel at det er lite toner igjen og trommelenheten må skiftes.
Blink 3 – raskt blink	x	x	x	Det har oppstått en større feil med skriveren, som krever kundeservice, for eksempel et maskinvareproblem.

ONLINE -KNAPP (TILKOBLET)

Primærfunksjonene til **Online**-knappen aktiveres ved å trykke raskt på bryteren. Primærfunksjonene er følgende:

- > Sette skriveren i frakoblet tilstand.
- > Sette skriveren i tilkoblet tilstand (bruksklar).
- > Gjenoppta utskrift etter utskriftsoverkjøring eller bufferoverflyt.
- > Avbryte databehandling når skriveren mottar og behandler data.
- > Gjenoppta databehandling.

De sekundære funksjonene til **Online**-knappen aktiveres ved å sette skriveren i frakoblet tilstand, og deretter trykke og holde nede bryteren i fire sekunder før den slippes opp.

Sekundærfunksjonene er følgende:

- > Skrive ut demo- og menysidene.

MERKNAD

Demo- og menysider kan også skrives ut ved å bruke Status Monitor (statusovervåker) for skriveren.

-
- > Skrive ut eventuelle gjenværende data i bufferen etter at utskriften er avbrutt.

De andre funksjonene til **Online**-knappen aktiveres ved å sette skriveren i frakoblet tilstand, og deretter trykke og holde nede bryteren i sju sekunder før den slippes opp. De andre funksjonene er følgende:

- > Skrive ut en renseside.

MERKNAD

Rensesider kan også skrives ut ved å bruke Status Monitor (statusovervåker) for skriveren.

- > Tilbakestille skriveren og slette bufferen etter at utskriften er avbrutt.

MERKNAD

Du kan tilbakestille skriveren til produsentens standardinnstillinger ved å trykke og holde nede **Online-knappen** mens du slår på skriveren med strømbryteren. Varsellampene blinker når skriveren er tilbakestilt til standardinnstillingene.

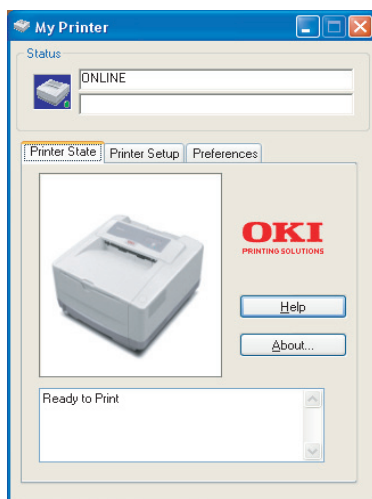
STATUS MONITOR (STATUSOVERVÅKING)

Når driverprogramvaren for skriveren er installert på datamaskinen, installeres Status Monitor (statusovervåker) for å angi hva som skjer med skriveren når den er i bruk. (Se kapitlet "Skriverdrivere".) Status Monitor (statusovervåker) brukes også til å styre og endre de ulike skriverinnstillingene.

Bruke Status Monitor (statusovervåker) for skriveren

Du kan vise statusen for skriveren og vise eller endre skriverinnstillingene ved denne fremgangsmåten:

Klikk på Start > Alle programmer > Okidata > Status Monitor, og velg Status Monitor. Gjeldende skriverstatus vises.

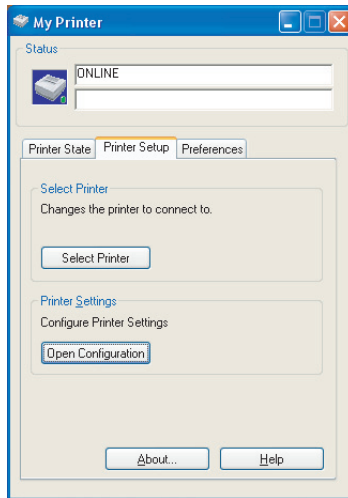


Kategorien Printer Setup (Skriveroppsett)

I kategorien Skriveroppsett får du tilgang til Skrивer menyknappen, som du kan velge for å:

- > Velge hvilken skriver du vil koble til via **Velg skriver**-knappen.
- > Konfigurere skriverinnstillingene via **Open Configuration**-knappen (Åpne konfigurasjon).

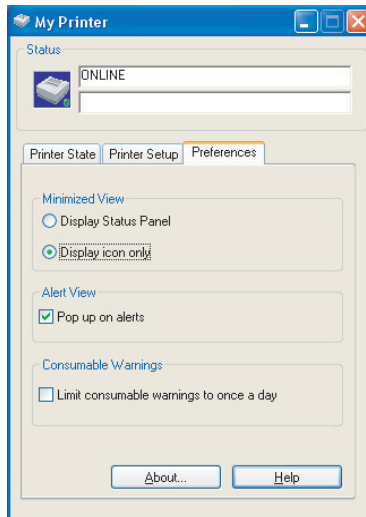
Du kan nå som helst få detaljert hjelp på skjermen via **Help**-knappen (Hjelp).



Kategorien Innstillinger

Hvis du velger denne kategorien, har du mulighet til å velge informasjonen som skal vises i Status Monitor (statusovervåker), og hvordan/når Status Monitor (statusovervåker) skal vises.

Standardinnstillingen for visning av varsler sikrer at Status Monitor (statusovervåker) åpnes for å informere deg om en tilstand som krever brukerhandling, for eksempel lite toner.



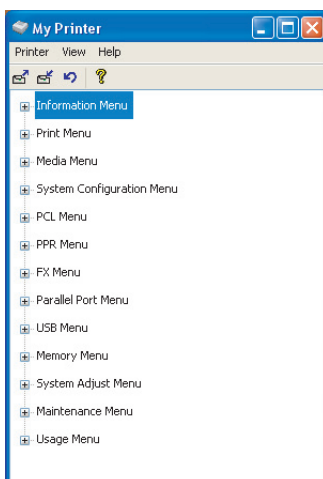
MENYFUNKSJONER

Du kan vise og endre skriverinnstillingene via Skrivermenyen. Du kan se på den som motstykket til LCD-displayet på operatørpanelet som finnes på noen skrivere.

Innstillingene er gruppert i kategorier eller menyer, for eksempel Informasjonsmeny og Utskriftsmeny.

Noen av disse innstillingene ligner de som finnes i skriverdriveren eller programvaren du bruker. Innstillingene du kan endre ved hjelp av denne programvaren, fungerer som skriverens standardinnstillinger. Disse kan overstyres av innstillingene i skriverdriveren eller programmet.

Hvis du f.eks. har angitt én kopi i Skrivermenyen, overstyres denne innstillingen hvis du velger tre kopier av dokumentet i skriverdriveren.



Informasjon-meny

Denne menyen gir raskt tilgang til utskrift av forskjellige elementer som er lagret i skriveren.

INFORMASJON-MENY

ELEMENT	TILTAK	
SKRIV MENYLISTE	Bruk	
SKRIV FILLISTE	Bruk	
SKRIV PCL-FONTER	Bruk	
SKRIV PSE-FONTER	Bruk	Når PSE er installert
SKRIV IBM PPR FONT	Bruk	
SKRIV EPSON FX FONT	Bruk	
SKRIV UT DEMO 1	Bruk	

Skriv ut-meny

Denne menyen gir tilgang til innstillinger for en rekke funksjoner tilknyttet utskriftsjobber.

SKRIV MENY

ELEMENT	STANDARD	MERKNADER
KOPIER	1	
MANUELL MATING	AV	
PAPIRKILDE	SKUFF1	
AUTO SKUFFVALG	AV	Ingen valgfri skuff installert
	PÅ	Når Skuff2 eller MPF er installert
AUTO SKUFFREKKEFØLGE	NED	
PAPIRSTØRRELSE SJEKK	AKTIV	
OPPLØSNING	600	
TONERSPARING	INAKTIV	
UTSKRIFTSRETNING	STÅENDE	
LINJER PR. SIDE	64LNJR	
REDIGER STØRELSE	SKUFF	

Media-meny

Denne menyen gir tilgang til innstillinger for tilpasning til et bredt spekter av forskjellig utskriftsmedier.

MEDIA-MENY

ELEMENT	STANDARD	MERKNADER
SKUFF1 MEDIASTØRRELSE	A4 SIZE	
SKUFF 1 MEDIATYPE	MIDDELS	
SKUFF 1 MEDIAVEKT	MIDDELS	
SKUFF 2 P.FORMAT	A4 SIZE	Når skuff 2 er installert
SKUFF2 MEDIATYPE	MIDDELS	Når skuff 2 er installert
SKUFF2 MEDIAVEKT	MIDDELS	Når skuff 2 er installert
MPF MEDIASTØRRELSE	DL KONV	Når MPF er installert
MPF-MEDIATYPE	MIDDELS	Når MPF er installert
MPF-MEDIEVEKT	MIDDELS	Når MPF er installert
MAN. SKUFF MEDIA STØRL.	A4 SIZE	
MAN. SKUFF MEDIATYPE	MIDDELS	
MAN. SKUFF MEDIAVEKT	MIDDELS	
EGENDEFINERT	mm	
PAPIRSTØRRELSE		
EGENDEFINERT PAPIRBREDDE	210 mm	
EGENDEFINERT PAPIRLENGDE	297 mm	

Systemkonfigurasjon-meny

Denne menyen justerer generelle skriverinnstillinger slik at de passer din arbeidsmåte.

SYSTEMKONFIG.MENY

ELEMENT	STANDARD	MERKNADER
STRØMSPARING	10 MIN	
Emulering:	AUTO	
PARALLELLPORT	ASCII	
USB-PORT	RAW	
NW-PORT	RAW	Når NIC er installert
RS-PORT	ASCII	Når RS232 er installert
FJERN ALARMER	PÅ	
SLETT FEIL	PÅ	
MANUELL VENTETID	60 SEK	
VENTETID	40 SEK	
FORTSETT UTSKRIFT VED LITE TONER	FORTSET	

SYSTEMKONFIG.MENY

ELEMENT	STANDARD	MERKNADER
JAM RECOVERY (Gjenoppretting etter papirstopp)	PÅ	
FEILRAPPORT	AV	
STATUS VISNINGSSPRÅK	ENGELSK	

PCL-emulering

Denne menyen styrer skriverens PCL-emulering.

PCL-MENY

ELEMENT	STANDARD	MERKNADER
FONT-KILDE	INNBYGD	
FONT No.	I000	
TEGNBREDDE	10.00	
SKRIFTSTØRRELSE	12.00	Vises ikke i standardoppsett
TEGNSETT	PC-8	
TEKST A4	78 KOL	
FJERN BLANK SIDE	AV	
CR FUNKSJON	CR	
LF FUNKSJON	LF (LINJEMATING)	
KAN IKKE SKRIVE UT OMR.	NORMAL	
PEN ADJUST (Pennjustering)	PÅ	

PPR-emulering

Denne menyen styrer skriverens PPR-emulering.

PPR-MENY

ELEMENT	STANDARD	MERKNADER
TEGNBREDDE	10 CPI	
FONTFORTETNING	12 til 20	
CHARACTER SET	SET-2	
TEGNSETT	IBM-437	
LETTER O STYLE	INAKTIV	
TALLET NULL	NORMAL	
LINJEAVSTAND	6 LPI	
FJERN BLANK SIDE	AV	
CR FUNKSJON	CR	

PPR-MENY

ELEMENT	STANDARD	MERKNADER
LF FUNKSJON	LF (LINJEMATING)	
LINJELENGDE	80 KOL	
ARKLENGDE	A4	
TOF POSISJON	0.0 INCH	
VENSTRE MARG	0.0 INCH	
FIT TO LETTER	INAKTIV	
TEKST HØYDE	SAMME	

FX-emulering

Denne menyen styrer skriverens FX-emulering.

FX-MENY

ELEMENT	STANDARD	MERKNADER
TEGNBREDDE	10 CPI	
CHARACTER SET	SET-2	
TEGNSETT	IBM-437	
LETTER O STYLE	INAKTIV	
TALLET NULL	NORMAL	
LINJEAVSTAND	6 LPI	
FJERN BLANK SIDE	AV	
CR FUNKSJON	CR	
LINJELENGDE	80 KOL	
ARKLENGDE	A4	
TOF POSISJON	0.0 INCH	
VENSTRE MARG	0.0 INCH	
FIT TO LETTER	INAKTIV	
TEKST HØYDE	SAMME	

Parallell-meny

Denne menyen styrer bruken av skriverens parallelldatagrensesnitt.

PARALLELL-PORT-MENY

ELEMENT	STANDARD	MERKNADER
PARALLELLPORT	AKTIV	
TOVEIS	AKTIV	
ECP-MODUS	AKTIV	

PARALLELL-PORT-MENY

ELEMENT	STANDARD	MERKNADER
ACK BREDDE	SMAL	
OPPTATT/ACK UTDATESEKVENSS	IN	
I-PRIME	INAKTIV	
OFF REC	INAKTIV	Bare når PSE er installert

RS232C-meny

Denne menyen styrer bruken av skriverens RS232C-datagrensesnitt.

RS232C-MENY

ELEMENT	STANDARD	MERKNADER
RS232C	AKTIV	Bare når RS232C er installert
FLYT KONTROLL	DTR HØY	Bare når RS232C er installert
BAUD RATE	9600	Bare når RS232C er installert
DATA BITS	8 BITS	Bare når RS232C er installert
PARITET	INGEN	Bare når RS232C er installert
MIN. OPPTATT-TID	200mSEK	Bare når RS232C er installert
OFF REC	INAKTIV	Bare når både RS232 og PSE er installert

USB-meny

Denne menyen styrer funksjonen av skriverens USB-kontakt.

USB-MENY

ELEMENT	STANDARD	MERKNADER
USB	AKTIV	
SOFTWARE RESET (TILBAKESTILLING AV PROGRAMVARE)	INAKTIV	
OFF REC	INAKTIV	Bare når PSE er installert
SERIENUMMER	AKTIV	

Nettverk-meny

Denne menyen styrer bruken av skriverens 10Base-T/100Base-TX-nettverksgrensesnitt.

NETTVERKMENY

ELEMENT	STANDARD	MERKNADER
TCP/IP	AKTIV	Bare når NIC er installert
NETBEUI	AKTIV	Bare når NIC er installert
NETWARE	AKTIV	Bare når NIC er installert
ETHERTALK	AKTIV	Bare når NIC er installert
FRAME TYPE	AUTO	Bare når NIC er installert
IP ADDRESS SET	AUTO	Bare når NIC er installert
IP-ADRESSE		Bare når NIC er installert
SUBNET-MASKE		Bare når NIC er installert
GATEWAY-ADRESSE		Bare når NIC er installert
INITIALISERE NIC?		Bare når NIC er installert
WEB/IPP	AKTIV	Bare når NIC er installert
TELNET	AKTIV	Bare når NIC er installert
FTP	AKTIV	Bare når NIC er installert
SNMP	AKTIV	Bare når NIC er installert
LAN	NORMAL	Bare når NIC er installert
HUB LINK INST.	AUTO NEGOTIATE	Bare når NIC er installert

Minne-meny

Denne menyen bestemmer hvordan skriverminnet skal brukes.

MINNE-MENY

ELEMENT	STANDARD	MERKNADER
MOTTAK BUF STRL	AUTO	
RES.LARG	AV	

Systemjustering-meny

Med denne menyen kan plasseringen av et bilde på utskriften finjusteres i trinn på 0,25 mm.

JUSTER-MENY

ELEMENT	STANDARD	MERKNADER
JUSTER X	0.00 mm	
JUSTER Y	0.00 mm	
Skuff-ID nummer		

JUSTER-MENY

ELEMENT	STANDARD	MERKNADER
PLASSER SIDE	SENER	

Vedlikeholdsmeny

Denne menyen gir tilgang til diverse funksjoner for vedlikehold av skriveren.

VEDLIKEH.-MENY

ELEMENT	STANDARD	MERKNADER
NULLSTILL MENY		
NULLSTILL TELLER		
STRØMSPARINGSMODUS	AKTIV	
TRANSFER SETTING (OVERFØR INNST.)	0	
MØRKHET	0	
SKRIV UT RENGJØRINGSSIDE		

Forbruk-meny

Denne menyen er kun til informasjon, og gir informasjon om totalbruk av skriveren og forventet gjenværende levetid for forbruksvarene. Funksjonen er spesielt nyttig hvis du ikke har et fullt sett med ekstraforbruksvarer tilgjengelig, og du trenger å vite hvor raskt du kommer til å trenge dem.

BRUKER-MENY

ELEMENT	STANDARD	MERKNADER
TOTALT ANTALL ARK	GJENVÆREND E	Totalt antall ark som er skrevet ut.
SORT TROMMEL BRUK	GJENVÆREND E %	En indikasjon på hvor lenge det er til du må skifte trommelenheten.
TONERLEVETID	6K=% 2.5K=%	En indikasjon på hvor mye toner som er igjen i kassetten.

SKRIVE UT MENYINNSTILLINGER

Du kan skrive ut menyinnstillingene som et menykart som angitt nedenfor.

Bruke Online-knappen

- 1.** Trykk på **Online**-knappen for å sette skriveren i frakoblet tilstand.
- 2.** Trykk og hold nede **Online**-knappen i minst fire sekunder, men ikke mer enn seks sekunder.
- 3.** Skriveren skriver ut en liste over menyinnstillingene og en demoside.

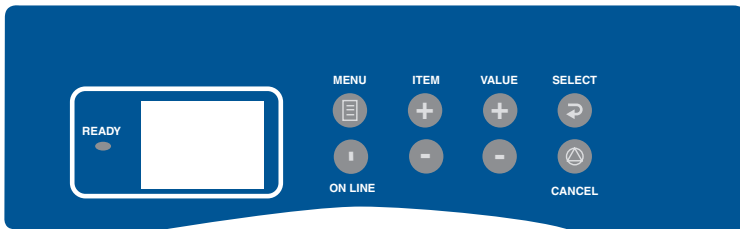
Bruke Status Monitor (statusovervåker)

- 1.** Velg Start > Alle programmer > Okidata > Status Monitor (statusovervåker).
- 2.** Velg kategorien Skriveroppsett.
- 3.** Klikk på **Open Configuration**-knappen (Åpne konfigurasjon). Skrivermenyen vises.
- 4.** Utvid Informasjonsmenyen.
- 5.** For å skrive ut en prøveside eller en menyoversikt velger du enten "Skriv demo 1" eller "Skriv menyliste", og deretter klikker du på **Bruk**-knappen.

B4600, B4600L, B4600N, B4600LN, B4600PS, B4600LPS, B4600NPS, B4600LNPS

OPERATØRPANEL

Operatørpanelet på B4600, B4600L, B4600n, B4600Ln, B4600PS, B4600LPS, B4600nPS, B4600LnPS består av et menystyrt kontrollpanel, en LCD-skjerm og en varsellampe.



PANELELEMENTER

Varsellampe bruksklar (grønn). PÅ - klar til å motta data.
BLINKER angir behandling av data eller feil.

- 1. LCD-panel.** (LCD)-panel. To rader med opptil 8 alfanumeriske tall som viser utskriftsstatus, menyelementer i menymodus og feilmeldinger.
- 2. Knappen Menu (Meny).** Trykk lett for å gå inn i MENU-modus (MENY). Trykk lett en gang til for å velge den neste menyen. Trykk i mer enn 2 sekunder for å rulle gjennom de forskjellige menyene.
- 3. Knappen Item (+) (Element) .** Trykk lett for å rulle gjennom til det neste menyelementet.
- 4. Knappen Value (+) (Verdi).** Trykk lett for å gå videre til den neste verdiinnstillingen for hvert menyelement.
- 5. Knappen Select (Velg).** Trykk lett for å velge menyen, elementet eller verdien som er angitt på LCD-panelet.
- 6. Knappen Cancel (Avbryt).** Trykk for å avbryte en utskriftsjobb.

7. **Knappen Value (-) (Verdi).** Trykk lett for å gå tilbake til den forrige verdiinnstillingen for hvert menyelement.
8. **Knappen Item (-) (Element).** Trykk lett for å gå tilbake til det forrige menyelementet.
9. **Knappen Online.** Trykk for å veksle mellom tilkoblet og frakoblet status.

MERKNAD

*Når knappen **Online (Tilkoblet)** trykkes i menymodus, går skriveren tilbake til statusen ONLINE (TILKOBLET). Når knappen trykkes mens DATA PRESENT (DATA FINNES) vises, tvinges skriveren til å skrive ut de gjenværende dataene i skriveren. Skriveren tvinges også til å skrive ut hvis du trykker knappen **Online (Tilkoblet)** mens det vises en feilmelding om feil papirstørrelse.*

MENYFUNKSJONER

Du kan vise og endre skriverinnstillingene via Skrivermenyen.

Innstillingene er gruppert i kategorier eller menyer, for eksempel Informasjonsmeny og Utskriftsmeny.

Noen av disse innstillingene ligner de som finnes i skriverdriveren eller programvaren du bruker. Innstillingene du kan endre ved hjelp av denne programvaren, fungerer som skriverens standardinnstillinger. Disse kan overstyres av innstillingene i skriverdriveren eller programmet.

Hvis du f.eks. har angitt én kopi i Skrivermenyen, overstyres denne innstillingen hvis du velger tre kopier av dokumentet i skriverdriveren.

Standard fabrikkinnstillinger vises i tabellene nedenfor.

Informasjon-meny

Denne menyen gir raskt tilgang til utskrift av forskjellige elementer som er lagret i skriveren.

INFORMASJON-MENY

ELEMENT	TILTAK	
MENYKART	Bruk	
PCL FONT	Bruk	
PSE FONT	Bruk	Når PSE er installert
IBM PPR FONT	Bruk	
EPSON FX FONT	Bruk	
DEMO 1	Bruk	

Skriv ut-meny

Denne menyen gir tilgang til innstillinger for en rekke funksjoner tilknyttet utskriftsjobber.

SKRIV MENY

ELEMENT	STANDARD	MERKNADER
KOPIER	1	
MANUELL MATING	AV	
PAPIRMATING	SKUFF1	
AUTOMATISK SKUFFSKIFTE	AV	Ingen valgfri skuff installert
	PÅ	Når Skuff2 eller MPF er installert
SKUFFREKKEFØLGE	NED	
PAPIRSTØRRELSE SJEKK	AKTIV	
OPPLØSNING	600 DPI	
TONER SPAR MODUS	INAKTIV	
ORIENTERING	STÅENDE	
LINJER-PR. SIDE	64 LINJER	
REDIGER STØRRELSE	KASSETT-STØRRELSE	

Media-meny

Denne menyen gir tilgang til innstillinger for tilpasning til et bredt spekter av forskjellig utskriftsmedier.

MEDIA-MENY

ELEMENT	STANDARD	MERKNADER
SKUFF 1 P.FORMAT	A4	
SKUFF 1 MEDIATYPE	MIDDELS	
SKUFF 1 MEDIAVEKT	MIDDELS	
SKUFF 2 P.FORMAT	A4	Når skuff 2 er installert
SKUFF2 MEDIATYPE	MIDDELS	Når skuff 2 er installert
SKUFF2 MEDIAVEKT	MIDDELS	Når skuff 2 er installert
MPF PAPIRSTØRRELSE	DL KONV	Når MPF er installert
MPF MEDIATYPE	MIDDELS	Når MPF er installert
MPF MEDIAVEKT	MIDDELS	Når MPF er installert
MANUELT PAPIRFORMAT	A4	
MANUELL MEDIATYPE	MIDDELS	
MAN. SKUFF MEDIAVEKT	MIDDELS	
MÅLENHET	mm	
X STØRRELSE	210 mm	
Y STØRRELSE	297 mm	

Systemkonfigurasjon-meny

Denne menyen justerer generelle skriverinnstillinger slik at de passer din arbeidsmåte.

SYSTEMKONFIG.MENY

ELEMENT	STANDARD	MERKNADER
STRØMSPAR FORSINK.	10 MIN	
EMULERING	AUTOEMULERING	
PARALLELLPORT	ASCII	
USB-PORT	RAW	
NW-PORT	RAW	Når NIC er installert
RS-PORT	ASCII	Når RS232 er installert
SLETTBAR ADVARSEL	PÅ	
AUTO CONTINUE	PÅ	
MANUELL VENTETID	60 SEK	
VENTETID	40 SEK	
LITE TONER	FORTSETT	

SYSTEMKONFIG.MENY

ELEMENT	STANDARD	MERKNADER
JAM RECOVERY (Gjenoppretting etter papirstopp)	PÅ	
FEILRAPPORT	AV	
SPRÅK	ENGELSK	

PCL-emulering

Denne menyen styrer skriverens PCL-emulering.

PCL-MENY

ELEMENT	STANDARD	MERKNADER
FONT-KILDE	INNBYGD	
FONT No.	I000	
TEGNBREDDE	10.00 CPI	
FONT H	12.00	Vises ikke i standardoppsett
TEGNSETT	PC-8	
TEKSTBREDDE A4	78 KOLONNER	
FJERN BLANK SIDE	AV	
CR FUNKSJON	CR	
LF FUNKSJON	LF (LINJEMATING)	
SKRIV MARG	NORMAL	
PEN WIDTH ADJUST	PÅ	

PPR-emulering

Denne menyen styrer skriverens PPR-emulering.

PPR-MENY

ELEMENT	STANDARD	MERKNADER
TEGNTETTHET	10 CPI	
FONTFORTETNING	12 CPI til 20 CPI	
CHARACTER SET	SET-2	
SYMBOL SET	IBM-437	
LETTER O STYLE	INAKTIV	
TALLETNUL	NORMAL	
LINJEAVSTAND	6 LPI	
FJERN BLANK SIDE	AV	
CR FUNKSJON	CR	

PPR-MENY

ELEMENT	STANDARD	MERKNADER
LF FUNKSJON	LF (LINJEMATING)	
LINEJLENGDE	80 KOLONNER	
ARKLENGDE	11,7 TOMMER (A4)	
TOPPMARG	0.0 INCH	
VENSTREMARG	0.0 INCH	
FIT TO LETTER	INAKTIV	
TEKST HØYDE	SAMME	

FX-emulering

Denne menyen styrer skriverens FX-emulering.

FX-MENY

ELEMENT	STANDARD	MERKNADER
TEGNTETTHET	10 CPI	
CHARACTER SET	SET-2	
SYMBOL SET	IBM-437	
LETTER O STYLE	INAKTIV	
TALLETNUL	NORMAL	
LINJEAVSTAND	6 LPI	
FJERN BLANK SIDE	AV	
CR FUNKSJON	CR	
LINEJLENGDE	80 KOLONNER	
ARKLENGDE	11,7 TOMMER (A4)	
TOPPMARG	0.0 INCH	
VENSTREMARG	0.0 INCH	
FIT TO LETTER	INAKTIV	
TEKST HØYDE	SAMME	

Parallell-meny

Denne menyen styrer bruken av skriverens parallell-datagrensesnitt.

PARALLELMENY

ELEMENT	STANDARD	MERKNADER
PARALLEL	AKTIV	
TOVEIS	AKTIV	
ECP	AKTIV	
ACK BREDDE	SMAL	
ACK/BUSY TIMING	ACK IN BUSY	
I-PRIME	3 MIKROSEK	
OFF REC	INAKTIV	Bare når PSE er installert

RS232C-meny

Denne menyen styrer bruken av skriverens RS232C-datagrensesnitt.

RS232C-MENY

ELEMENT	STANDARD	MERKNADER
RS232C	AKTIV	Bare når RS232C er installert
HNDSHAKE	DTR HØY	Bare når RS232C er installert
BAUD RATE	9600	Bare når RS232C er installert
DATA BITS	8 BITS	Bare når RS232C er installert
PARITET	INGEN	Bare når RS232C er installert
MIN.BUSY	200mSEK	Bare når RS232C er installert
OFF REC	INAKTIV	Bare når både RS232 og PSE er installert

USB-meny

Denne menyen styrer funksjonen av skriverens USB-kontakt.

USB-MENY

ELEMENT	STANDARD	MERKNADER
USB	AKTIV	
MYK NULLSTILLING	INAKTIV	
OFF REC	INAKTIV	Bare når PSE er installert
SERIENUMMER	AKTIV	

Nettverk-meny

Denne menyen styrer bruken av skriverens 10Base-T/100Base-TX-nettverks grensesnitt.

NETTVERKMENY

ELEMENT	STANDARD	MERKNADER
TCP/IP	AKTIV	Bare når NIC er installert
NETBEUI	AKTIV	Bare når NIC er installert
NETWARE	AKTIV	Bare når NIC er installert
ETHERTALK	AKTIV	Bare når NIC er installert
FRAME TYPE	AUTO	Bare når NIC er installert
IP ADDRESS SET	AUTO	Bare når NIC er installert
IP-ADRESSE		Bare når NIC er installert
SUBNET-MASKE		Bare når NIC er installert
GATEWAY-ADRESSE		Bare når NIC er installert
INITIALISERE NIC?		Bare når NIC er installert
WEB/IPP	AKTIV	Bare når NIC er installert
TELNET	AKTIV	Bare når NIC er installert
FTP	AKTIV	Bare når NIC er installert
SNMP	AKTIV	Bare når NIC er installert
LAN	NORMAL	Bare når NIC er installert
HUB LINK INST.	AUTO NEGOTIATE	Bare når NIC er installert

Minne-meny

Denne menyen bestemmer hvordan skriverminnet skal brukes.

MINNE-MENY

ELEMENT	STANDARD	MERKNADER
RECEIVE BUFF SIZE	AUTO	
RES.LARG	AV	

Systemjustering-meny

Med denne menyen kan plasseringen av et bilde på utskriften finjusteres i trinn på 0,25 mm.

JUSTER-MENY

ELEMENT	STANDARD	MERKNADER
JUSTER X	0.00 mm	
JUSTER Y	0.00 mm	
PCL UNI.MATER ID	2	
PCL SKUFF1 ID	1	
PCL SKUFF2 ID	5	
PCL MP ID	6	
PLASSER SIDE	SENER	

Vedlikeholdsmeny

Denne menyen gir tilgang til diverse funksjoner for vedlikehold av skriveren.

VEDLIKEH.-MENY

ELEMENT	STANDARD	MERKNADER
EEPROM NULLSTILL		
RESET SORT TROMMEL		
STRØMSPARING	AKTIV	
INNSTLNG	0	
MØRKHET	0	
RENGJØRING SIDE		

Forbruk-meny

Denne menyen er kun til informasjon, og gir informasjon om totalbruk av skriveren og forventet gjenværende levetid for forbruksvarene. Funksjonen er spesielt nyttig hvis du ikke har et fullt sett med ekstraforbruksvarer tilgjengelig, og du trenger å vite hvor raskt du kommer til å trenge dem.

BRUKER-MENY

ELEMENT	STANDARD	MERKNADER
SORT TROMMEL BRUK	GJENVÆR- ENDE %	En indikasjon på hvor lenge det er til du må skifte trommelenheten.
TONER	6K=% 2.5K=%	En indikasjon på hvor mye toner som er igjen i kassetten.

SKRIVE UT MENYINNSTILLINGER

Gjeldende menyinnstillinger kan bekreftes ved å skrive ut et menykart.

1. Trykk knappen **Menu (Meny)** til informasjonsmenyen er tilgjengelig.
2. Trykk knappen **Item (Element)** til du blir spurt om du vil skrive ut menykartet.
3. Trykk knappen **Select (Velg)** for å skrive ut menykartet.

ANBEFALTE PAPIRTYPER

Hvis du trenger veiledning om mediene du kan bruke med skriveren, hvilken innskuff og hvilken utløsermetode du skal bruke, kan du se avsnittet "Informasjon om papir og skuff" i kapitlet "Spesifikasjoner".

PAPIR- OG KONVOLUTTYPER

Produsenten av denne skriveren anbefaler følgende retningslinjer for bruk av papir og konvolutter på skriveren:

- > Papir og konvolutter bør lagres flatt og holdes unna fukt, direkte sollys og varmekilder.
- > Bruk et glatt papir, for eksempel kopipapir eller laserpapir med et glatthetsforhold på 250 eller mindre (Sheffield). Hvis du er i tvil, kan du kontakte en papirforhandler.
- > Bruk konvolutter som er utviklet for bruk i laserskrivere.
- > Bruk av tungt papir eller strukturpapir vil ha en betydelig innvirkning på trommelenhetens levetid.
- > Ikke bruk veldig glatt, skinnende/glanset papir.
- > Ikke bruk preget papir.
- > Ikke skriv ut på begge sider eller før papir gjennom skriveren to ganger.
- > Ikke bruk papir med perforeringer, utskjæringer eller ujevne kanter.
- > Ikke bruk konvolutter med vinduer eller metallspenner.
- > Ikke bruk selvklebende konvolutter.
- > Ikke bruk skadede eller krøllede konvolutter.

TRANSPARENTER OG SELVKLEBENDE ETIKETTER

Produsenten av denne skriveren anbefaler følgende retningslinjer for valg av transparenter og selvklebende etiketter som skal brukes på skriveren:

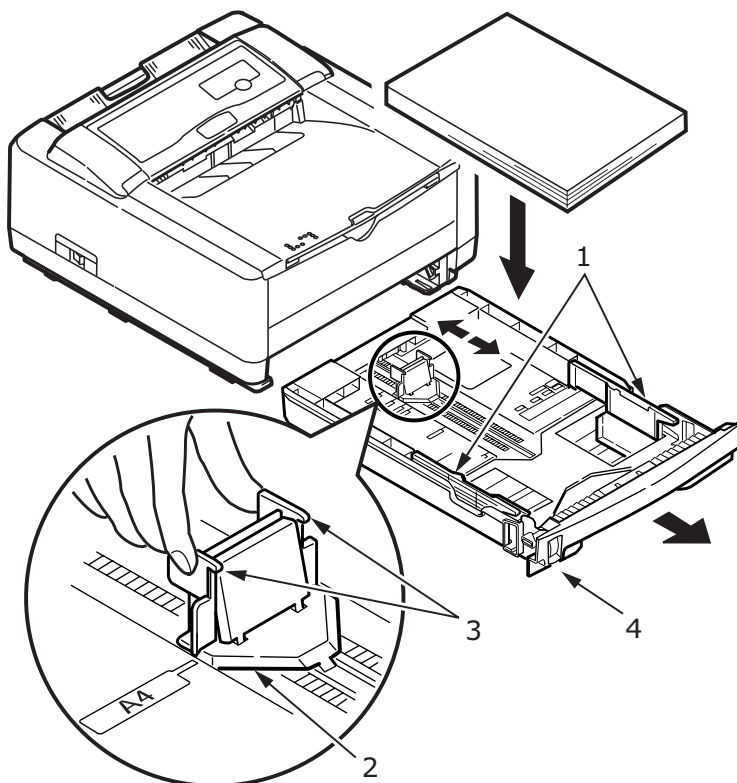
- > Mat alltid inn enkeltark manuelt ved hjelp av en skuff for manuell mating.
- > Bruk alltid bakre uttak.
- > Medier må være utviklet for bruk i laserskrivere eller fotokopieringsmaskiner og må tåle 200 °C i 0,1 sek.
- > Ikke bruk medier utviklet for bruk i fargelaserskrivere og fargefotokopieringsmaskiner.
- > Etiketter skal dekke hele arket de sitter på.
- > Arket etikettene sitter på, eller limet de er festet med, må ikke berøre noen del av skriveren.

LEGGE I PAPIR

MERKNAD

Hvis du fyller opp papirskuffen, anbefales det at du fjerner gjenværende papir fra skuffen før du setter i nytt papir, og deretter setter i papiret du fjernet. Dette sikrer at gammelt papir brukes først, slik at du lettere unngår papirfeil.

1. Fjern papirskuffen fra skriverens underside og legg vanlig papir i skuffen. Hold papirnivået i skuffen under pilhodene som vises på papirførerne (1).



MERKNAD

Legg inn brevpapir med forsiden ned og toppkantene mot fronten av papirskuffen.

- 2.** Juster den bakre støtten for papiret (2) etter størrelsen på papiret du bruker, ved å ta tak i knastene (3) og vippe og skyve støtten forover eller bakover etter behov.
 - 3.** Juster papirførerne (1). Det er viktig å justere papirførerne riktig for å sikre at papiret ikke forskyves under utskriften. Det kan oppstå papirfeil hvis denne operasjonen ikke blir utført korrekt.
 - 4.** Sett skuffen på plass i skriveren. Indikatoren for papirnivå (4) viser hvor mye papir som er igjen i skuffen.
-

MERKNAD

Hvis du har en ekstra papirskuff (skuff 2) og du skriver ut fra den første (øvre) skuffen (skuff 1), kan du trekke ut den andre (nedre) skuffen for å fylle den med papir. Hvis du skriver ut fra den andre (nedre) skuffen, må du imidlertid ikke trekke ut den første (øvre) skuffen da det vil føre til papirfeil.

SKRIVE UT MED FORSIDE OPP OG FORSIDE NED

For utskrifter som skal mates ut med skriftsiden ned, forsikrer du deg om at den bakre utskuffen er lukket (dvs. papir mates ut på toppen av skriveren). Den øvre utskuffen stabler utskrevne sider med forsiden ned, med en kapasitet på 150 ark à 80 g/m². Sider som skrives ut i samme rekkefølge som de leses (side 1 først), blir sortert i samme rekkefølge (siste side øverst, med skriftsiden ned).

Hvis du skal skrive ut med forsiden opp, må du kontrollere at den bakre utskuffen er åpen og at papirføreren om nødvendig er forlenget. Når skuffen er slått ut, følger papiret denne papirbanen uavhengig av hva som er valgt i skriverdriveren. Papir stables i motsatt rekkefølge med en kapasitet på 50 ark med en vekt på 80 g/m².

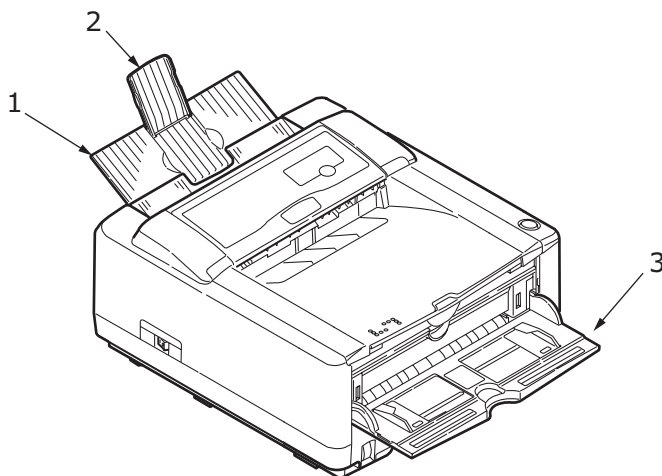
Bruk alltid denne skuffen sammen med skuffen for manuell mating til tungt papir for å redusere faren for papirstopp.

AUTOMATISK MATINGSREKKEFØLGE

Hvis ingen valgfrie matingskuffer er installert, er autoskufffunksjonen på utskriftsmenyen satt til AV som standard, og skufferekkefølge er satt til NED. Kontroller at Autotrayfunksjonen (Autoskuff) er satt til ON (PÅ) (standard) når du har en av eller begge matingskuffene installert. Hvis en skuff går tom for papir, vil automatisk matning skje i rekkefølgen skuff 1, skuff 2 (hvis montert), multifunksjonsmater (tilleggsutstyr), forutsatt at disse skuffene er konfigurert for identiske medier.

SKRIVE UT KONVOLUTTER

1. Trekk ut den bakre utskuffen (1) til den låses, og løft ut papirførerer (2).



2. Trekk ned skuffen for manuell matning (3) og juster papirførerne etter bredden på konvolutten.
3. Sett inn konvolutten med klaffen ned og til venstre, til skriveren griper tak i den.
4. Angi konvoluttstørrelse og liggende papirretning i programvaren, og send deretter utskriftskommandoen.

TUNGT PAPIR ELLER KARTONG

Den normale papirbanen fra en hovedpapirskuff til den øvre uttaksstabelen innebærer to fullstendige U-svinger. Dette kan iblant føre til at svært tungt papir eller kartong mates feil.

Bruk skuffen for manuell mating for å mate denne typen papir, og den bakre utskuffen for å samle utskrevet materiale. Dette gir en nesten rett papirbane gjennom maskinen og kan være mer pålitelig for denne bruken.

PAPIRMATING, STØRRELSE OG MEDIEINNSTILLING

Prosesen som brukes for å feste det utskrevne bildet til papiret, involverer en blanding av trykk og varme. For mye varme vil få lett papir til å brette eller krølle seg og føre til korrugeringer i transparenter. For lite varme vil gjøre at bildet ikke fester seg helt til tungt papir.

MERKNAD

Selv om medieegenskaper kan angis i skriverdriveren for bestemte jobber, anbefales det at du stiller inn skriveren manuelt til å samsvare med mediene som beskrevet her, når du fyller en skuff med medier.

B4400, B4400L, B4400N, B4400LN

Utskriftskvaliteten for ulike typer papir justeres ved å endre medietypen slik:

1. Start Status Monitor (statusovervåker).
2. Velg kategorien Skriveroppsett og klikk på **Skrivermeny**-knappen.
3. Velg kategorien Pair. Klikk på knappen for papirskuffen som brukes. Juster medietypen etter ønsket innstilling, og juster om nødvendig papirstørrelsen etter størrelsen på papiret som brukes.
4. Klikk på knappen **[Apply]** (Bruk), knappen **[Close]** (Lukk) og deretter **[OK]** for å stille inn skriveren til den nye medietypen og utskriftskvaliteten.

Skrive ut transparenter

Når du skriver ut transparenter, må du bruke skuffen for manuell mating og endre medietypen til transparenter på følgende måte:

FORSIKTIG!

Skriveren kan bli skadet hvis det brukes feil innstilling ved utskrift av transparenter.

1. Åpne skuffen for manuell mating på skriveren og plasser transparenten med forsiden opp mellom papirførerne.
2. Juster papirførerne etter bredden på transparenten.
3. Start Status Monitor (statusovervåker).
4. Velg kategorien Skriveroppsett og klikk på **Skrivermeny**-knappen.
5. Velg kategorien Paper (Papir), og klikk på knappen **Manuel Feed** (Manuell mating). Endre medietypen til transparent og papirstørrelsen til størrelsen på transparenten som brukes.
6. Klikk på knappen **Apply** (Bruk), knappen **Close (Lukk)** og deretter **OK** for å stille inn skriveren for transparenter.

MERKNAD

Husk å tilbakestille skriveren til normalt papir etter at du har skrevet ut transparenter.

B4600, B4600L, B4600N, B4600LN, B4600PS, B4600LPS, B4600NPS, B4600LNPS

Ved å bruke kontrollpanelet på skriveren, kan du velge:

- > hvilket papir du vil bruke
- > størrelsen på papiret du vil bruke
- > vekten på papiret (tykkelse)

> typen papir

MERKNAD

- > Hvis innstillingene i skriveren er forskjellige fra innstillingene som er valgt på datamaskinen, vil ikke skriveren skrive ut, og LCD-skjermen vil vise en feilmelding.
 - > Skriverinnstillingene nedenfor gis bare som en veiledning. I noen programmer må innstillingene for papirmating, størrelse og medium velges i selve programmet (utskriftsformat).
 - > Selv om medieegenskaper kan angis i skriverdriveren for bestemte jobber, anbefales det at du stiller inn skriveren manuelt til å samsvare med mediene som beskrevet her, når du fyller en skuff med media.
-

Valg av papirmating

Papirmating, papirstørrelse, papirvekt og medietype kan angis manuelt på skriveren ved å bruke kontrollpanelet slik:

1. Trykk på knappen **Online (Tilkoblet)** for å sette skriveren tilbake til frakoblet status.
 2. Trykk på knappen **Menu (Meny)** flere ganger inntil PRINT MENU (SKRIV MENY) vises, og trykk deretter på knappen **Select (Velg)**.
 3. Trykk på knappen **Item (Element)** inntil ønsket papirmating vises.
 4. Trykk knappen **Select (Velg)**. Et plusstegn (+) vises ved siden av den valgte papirmatingen.
-

MERKNAD

Når AUTO TRAY SWITCH (AUTO SKUFFSKIFTE) er satt til ON (PÅ) og mer enn én papirskuff er montert, veksler papirmatingen automatisk til den neste tilgjengelige papirskuffen, slik at det ikke blir stans i utskriften.

Papirstørrelse

Angi papirstørrelsen slik:

MERKNAD

- > Ved bruk av papirskuffer gjenkjennes standard papirstørrelser automatisk med CASSETTE SIZE (KASSETTSTØRRELSE) (standardinnstilling) valgt. Papirstørrelse trenger bare angis for egendefinerte papirstørrelser.
 - > Ved bruk av skuff for manuell mating må papirstørrelsen velges.
-

1. Trykk på knappen **On Line** (Tilkoblet) for å sette skriveren tilbake til frakoblet status.
2. Trykk på knappen **Menu (Meny)** til PRINT MENU (SKRIV MENY) vises, og trykk deretter på knappen Select (Velg).
3. Trykk enten knappen **Item (+)** (Element (+)) eller **(-)** flere ganger inntil REDIGER STØRRELSE vises.
4. Trykk på knappen **Value (+)** (Verdi (+)) eller **(-)** inntil den ønskede papirstørrelsen vises, og trykk deretter på knappen **Select** (Velg). Et plusstegn (+) vises ved siden av den valgte papirstørrelsen.
5. Trykk på knappen **Online (Tilkoblet)** for å sette skriveren tilbake til ONLINE (TILKOBLET) status.
6. Velg de riktige papirinnstillingene i skriverdriveren før du skriver ut filen.

Medietype og -vekt

Angi medietype og -vekt slik:

FORSIKTIG!

Hvis medietypen eller medievekten ikke angis korrekt, forringes utskriftskvaliteten og varmeelementet kan bli skadet.

1. Trykk på knappen **Online (Tilkoblet)** for å sette skriveren tilbake til frakoblet status.
2. Trykk på knappen **Menu (Meny)** til MEDIA MENU (MEDIEMENY) vises, og trykk deretter på knappen **Select (Velg)**.
3. Trykk på knappen **Item (+) (Element (+))** eller **(-)** til MEDIA TYPE (MEDIATYPE) eller MEDIA WEIGHT (MEDIEVEKT) til ønsket skuff vises.
4. Trykk på knappen **Value (Verdi) (+)** eller **(-)** til den ønskede papirtypen eller -vekten vises, og trykk deretter på knappen **Select (Velg)** . Et plusstegn (+) vises ved siden av den valgte papirtypen eller -vekten.
5. Trykk på knappen **Online (Tilkoblet)** for å sette skriveren tilbake til tilkoblet status.

Velg de riktige papirinnstillingene i skriverdriveren før du skriver ut filen.

GRENSESNIITT

Skriveren er utstyrt med et utvalg datagrensesnitt:

1. **Parallell** – for direkte tilkobling til en PC. Denne porten krever toveis parallellkabel (IEEE 1284-kompatibel).
2. **USB** – for tilkobling til en PC som kjører Windows 98 eller senere (ikke Windows 95 som er oppgradert til Windows 98), eller Macintosh. Denne porten krever en kabel som samsvarer med USB-versjon 2.0 eller senere.

Det er ikke sikkert at en skriver kan brukes hvis en USB-kompatibel enhet er tilkoblet samtidig med andre USB-kompatible maskiner.

Når flere skrivere av samme type kobles til, vises de som ***** (2), ***** (3) osv. Disse tallene er avhengige av tilkoblingsrekkefølgen for skriverne eller rekkefølgen skriverne slås på i.

3. **Seriell** – for direkte tilkobling til en enhet som bruker seriell utskrift (tilgjengelig som et alternativ).
4. **Ethernet** – for tilkobling med nettverkskabel. Denne porten er standard på B4400n, B4400Ln, B4600n, B4600Ln og B4600nPS, B4600LnPS og valgfri på B4400, B4400L, B4600, B4600L, B4600PS, B4600LPS.

MERKNAD

- > Det anbefales ikke at du kobler seriell/USB- og parallellkabler til skriveren samtidig.
- > Grensesnittkabler følger ikke med skriveren.

Hvis du kobler skriveren direkte til en frittstående datamaskin, går du videre til kapitlet "Skriverdriverne".

Hvis skriveren skal installeres som en nettverksskriver, ser du det aktuelle avsnittet i brukerveiledningen for nettverkskortet for nærmere informasjon om hvordan du konfigurerer nettverkstilkoblingen før du installerer skriverdriverne.

MERKNAD

Administratorrettigheter kreves for å installere en nettverkstilkobling.

SKRIVERDRIVERE

Dette kapitlet beskriver hvordan du installerer en skriverdriver på to operativsystemer – Windows og Macintosh.

Alle skriverdriverne finnes på skriverdriver-CD-ROMen (CD1). Se i Viktig-filen på denne CDen for å få den siste informasjonen om installasjon av skriverdriverne.

WINDOWS-OPERATIVSYSTEMER

1. Kjør Windows og sett inn skriverdriver-CD-ROMen (CD1) i CD-ROM-stasjonen.
2. Hvis CDen ikke kjøres automatisk, bruker du [Start] > [Kjør] og skriver inn E:\setup (der E er CD-ROM-stasjonen) i feltet Åpne.
3. Klikk på **OK**.
4. Velg skrivermodellen.
5. Klikk på Driverinstallasjon > Installer skriverdriver , og følg meldingene på skjermen for å fullføre installasjonen av skriverdriveren.
6. På modellene B4400, B4400L, B4400n, B4400Ln installeres Status Monitor (statusovervåker) automatisk når du har installert driveren.

MERKNAD

Ta deg tid til å sette deg inn i hvilke funksjoner som er tilgjengelig på CDen. Hjelpefunksjonen inneholder for eksempel en kort beskrivelse av programvareverktøyene.

7. På modellene B4600, B4600L, B4600n, B4600Ln, B4600PS, B4600LPS, B4600nPS, B4600LnPS starter funksjonen for bytte av språk på operatørpanelet automatisk når du har installert driveren. Velg ønsket visningspråk.

INSTALLERTE ALTERNATIVER

Bestemte alternativer kan være installert i skriveren. Kontroller at alternativene som er installert, er aktivert på menykartet (se "Skrive ut menyinnstillinger" i "Operatørpaneler".)

Kontroller at alternativene er konfigurert i skriverdriveren(e) ved å angi de riktige innstillingene i kategorien Enhetsalternativer (PCL-emulering) og/eller kategorien Enhetsinnstillinger (PS-emulering) som er beskrevet i kapitlet "Bruk".

MACINTOSH-OPERATIVSYSTEMER

Se i Viktig-filen på CD1 for nærmere informasjon om hvordan du installerer de riktige Macintosh-driverne.

INSTALLERTE ALTERNATIVER

Kontroller at alle installerte alternativer er aktivert i skriverdriveren.

VELGE EN MAC-DRIVER

Til modellene B4400, B4400L, B4400n, B4400Ln, B4600, B4600L, B4600n, B4600Ln kan du bruke en PCL Mac-driver.

Til modellene B4600PS, B4600LPS, B4600nPS, B4600LnPS må du alltid bruke en PS-driver på Macintosh-operativsystemer.

DRIFT

Dette kapitlet inneholder en utførlig oversikt over hvordan du bruker skriveren fra et Windows- eller Macintosh-miljø. PCL-emulering er tilgjengelig i Windows på alle skrivermodeller, mens PS-emulering bare er standard på modellen B4600nPS, B4600LnPS og valgfri på modellene B4600, B4600L og B4600n, B4600Ln.

SKRIVERINNSTILLINGER I WINDOWS

MERKNAD

Illustrasjonene i denne veiledningen gjelder PCL- og PS-emuleringer for Windows 2000. Vinduer i andre operativsystemer kan være noe annerledes, men prinsippene er de samme.

Menyene som styres i operatørpanelet og menyene som styres i Status Monitor (statusovervåker) (beskrevet i kapitlet "Operatørpaneler"), gir tilgang til en rekke alternativer.

Windows-skriverdriveren inneholder også en rekke innstillinger for disse funksjonene. Der elementer i skriverdriveren er de samme som i operatørpanelet og Status Monitor-menyene (statusovervåker), og du skriver ut dokumenter fra Windows, vil innstillingene i skriverdriveren for Windows overstyre disse innstillingene i operatørpanelet og menyene i Status Monitor (statusovervåker).

UTSKRIFTSINNSTILLINGER I WINDOWS-PROGRAMMER

Når du velger å skrive ut dokumenter fra et Windows-program, vises en dialogboks for utskrift. Denne dialogboksen inneholder vanligvis navnet på skriveren som vil bli brukt til å skrive ut dokumentet. Ved siden av skrivernavnet er knappen

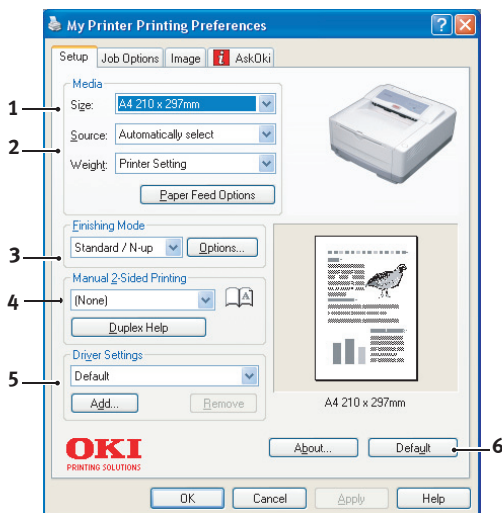
Egenskaper.

Når du klikker på **Egenskaper**-tasten, vises et nytt vindu, og dette inneholder en liste over tilgjengelige innstillinger for skriveren, som du kan velge for utskrift av dokumentet. Det er bare innstillingene du vil endre for bestemte programmer eller dokumenter, som er tilgjengelige i programmet. Innstillingene du endrer her, vil vanligvis bare være gjeldende så lenge det aktuelle programmet brukes.

PCL-EMULERING

Tilgjengelige kategorier er **Oppsett**, **Jobbopsjoner** og **Bilde**.

Kategorien Oppsett.

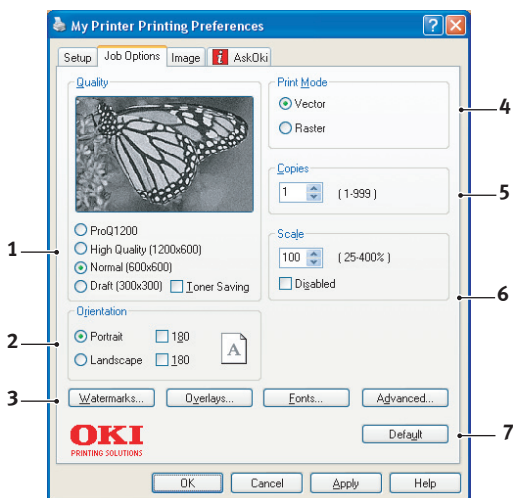


1. Papirformatet skal være det samme som sidestørrelsen for dokumentet (med mindre du vil skalere utskriften slik at den passer inn på et annet format), og skal også være det samme som papirformatet som er lagt i papirskuffen i skriveren.
2. Du kan velge kilden til papiret som skal mates, som kan være skuff 1 (standard papirskuff), skuff for manuell mating, skuff 2 (hvis du har montert en ekstra papirskuff) eller den valgfrie multifunksjonsmateren. Du kan også klikke på grafikken på skjermen for å velge den papirskuffen du vil bruke.

Hvis du velger manuell, vises valgboksen Vekt. Du kan beholde innstillingen Skrivervalg eller velge en annen.
3. Du kan velge en rekke ulike alternativer for fullføring av dokumenter, for eksempel én side per ark (standard), eller N-ant. (der N kan være 2 eller 4) for å skrive ut nedskalerte sider med mer enn én side per ark.

4. Under Manuell tosidig utskrift kan du velge om du bare vil skrive ut på én side av et ark eller bruke tosidig utskrift (dupleksutskrift). Du kan utføre manuell dupleksutskrift på skriveren, som betyr at du må sende papiret to ganger gjennom skriveren. Hvis du vil ha mer informasjon, ser du "Tosidig utskrift (bare Windows)" på side 70 Du kan også bruke Hjelp for dupleks-knappen til å få informasjon om hvordan du utfører manuell dupleksutskrift.
5. Hvis du tidligere har endret noen innstillinger for utskrift og lagret disse som et oppsett, kan du hente frem oppsettet slik at du slipper å angi de samme innstillingene hver gang du trenger dem.
6. Med én tast på skjermbildet kan du tilbakestille til standardinnstillingene for skriveren.

Kategorien Jobbopsjoner



1. Oppløsningen på sidene som skrives ut, kan angis på følgende måte.
- > Innstillingen ProQ1200 gir utskrifter med 2400 x 600 dpi. Denne innstillingen krever mest skriverminne og bruker lengst tid på å skrive ut. Sidene som skrives ut, kan

skaleres for å passe til større eller mindre arktyper. Dette er det beste alternativet for utskrift av fotografier.

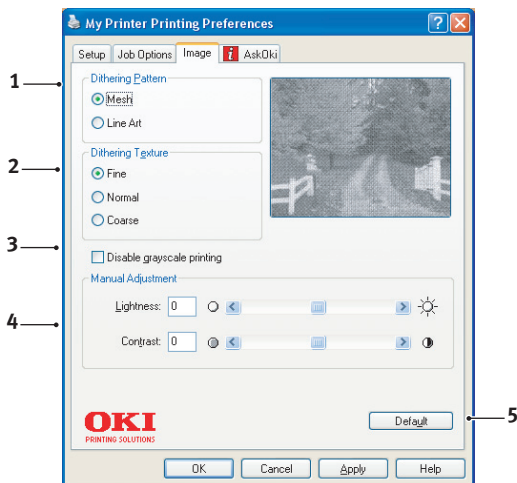
- > Innstillingen Fin/detalj gir utskrifter med 1200 x 600 dpi og er det beste alternativet for å skrive ut vektorobjekter, for eksempel grafikk og tekst.
- > Innstillingen Normal gir utskrifter med 600 x 600 ppt og passer for de fleste utskriftsjobber.
- > Innstillingen for Kladd er 300 x 300 dpi, og passer for utskrift av kladd som hovedsakelig inneholder tekst. Du kan velge tonersparing for å spare toner for bestemte utskriftsjobber.

2. Utskriftsretning kan settes til stående (høy) eller liggende (bred). Begge visninger kan roteres 180 grader.
3. Du kan skrive ut vannmerketekst i bakgrunnen av hovedteksten på arket. Dette er nyttig når du vil merke dokumentet som kladd, konfidensielt osv.

Hvis du vil skrive ut på spesielle arktyper, for eksempel skjemaer eller brevark, men ikke vil bruke trykte arktyper, kan du lage dine egne ved å bruke Overlegg. Hvis du vil ha mer informasjon, ser du "Overlegg og makroer (bare Windows)" på side 72 Du kan også bruke Overlegg-knappen til å få informasjon om hvordan du utfører manuell dupleksutskrift.

4. I rastermodus (punktgrafikk) utføres behandling av sidebildet i datamaskinen. Lite behandles i skriveren selv om filene kan være store. I vektormodus kan filene være mindre slik at overføring over et nettverk kan utføres raskere. Disse effektene er mer tydelige ved utskrift av grafikk enn tekst.
5. Du kan velge at opptil 999 kopier skal skrives ut etter hverandre, selv om du må fylle på papir i løpet av en så stor utskriftsjobb.
6. Sidene som skrives ut, kan skaleres slik at de passer til stort eller lite brevark, innenfor et område på 25 til 400 % av den opprinnelige størrelsen.
7. Med én tast på skjermbildet kan du tilbakestille til standardinnstillingene for skriveren.

Kategorien Bilde

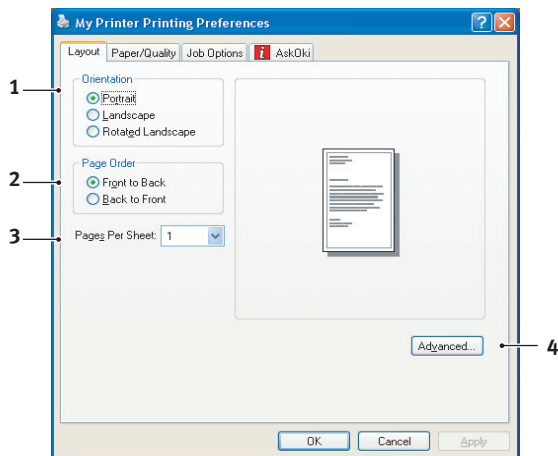


1. Dithering (Rastrering) gir en mellomliggende gråskala ved å justere kombinasjoner av punkter som brukes i utskrift. Innstillingsvalg bestemmer graden av detaljer som grafikkbilder skrives ut med. Mesh (Maske) bestemmer at en skjerm med punkter brukes for rastrering mens Line Art (Strektegning) bestemmer at en rekke linjer brukes for rastrering.
2. Velg rastreringstekstur ved å angi størrelsen på punkter som brukes i rasteret.
3. Angi denne kontrollen til å skrive ut gråskalaeffekter i svart uten rastrering. Merk av for å deaktivere utskrift i gråtoner, eller fjern merket for å aktivere utskrift i gråtoner.
4. Du kan justere lyshet (jo høyere innstilling, jo lysere utskrift) og kontrast manuelt (jo høyere innstilling, jo større kontrast).

PS-emulering

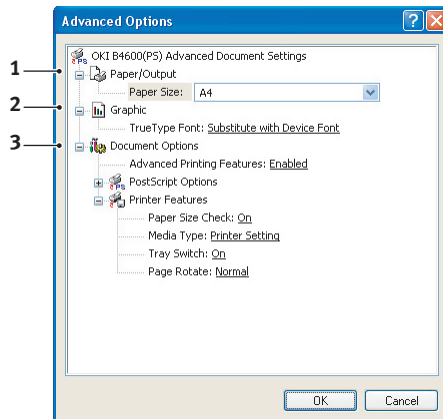
Tilgjengelige kategorier er **Layout**, **Papir/kvalitet** og **Jobbopsjoner**.

Kategorien Layout



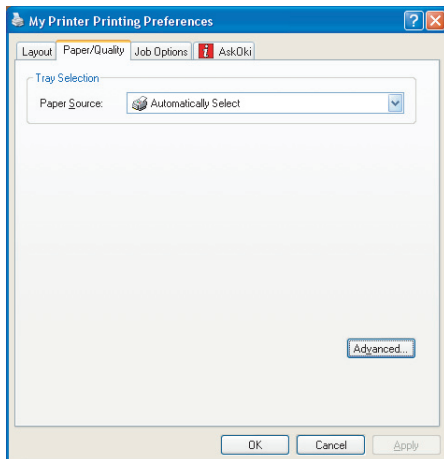
1. Papirretning kan angis til stående (høyt), liggende (bredt) eller liggende rotert 180 grader.
2. Rekkefølge for utskriftssider kan angis som første til siste eller siste til første i dokumentet.
3. Angi antall sider som skal skrives ut på et enkelt ark.

4. Klikk **Avansert**-knappen for å angi flere dokumentalternativer slik:



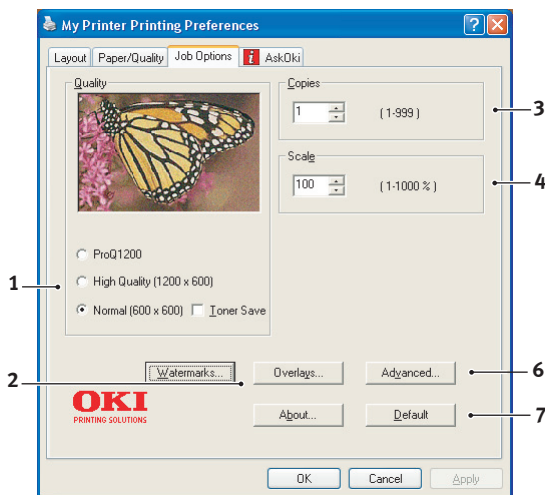
1. Velg ønsket papirstørrelse på utskrift.
2. Du kan velge en annen skrift en TrueType-skrift.
3. Du kan angi andre dokumentalternativer etter behov, inkludert PostScript-alternativer og skrivereregenskaper.

Kategorien Papir/kvalitet



Du kan angi papirkilden eller beholde automatisk valg, og ved å bruke **Avansert**-knappen har du tilgang til det samme settet med alternativer som beskrevet over for kategorien Layout.

Kategorien Jobbopsjoner



1. Oppløsningen på sidene som skrives ut, kan angis på følgende måte.
 - > Innstillingen ProQ1200 gir utskrifter med 2400 x 600 dpi. Denne innstillingen krever mest skriverminne og bruker lengst tid på å skrive ut. Dette er det beste alternativet for utskrift av fotografier.
 - > Innstillingen Høy kvalitet gir utskrifter med 1200 x 600 dpi og er det beste alternativet for å skrive ut vektorobjekter, for eksempel grafikk og tekst.
 - > Innstillingen Normal gir utskrifter med 600 x 600 ppt og passer for de fleste utskriftsjobber. Du kan velge tonersparing for å spare toner for bestemte utskriftsjobber
2. Du kan skrive ut vannmerketekst i bakgrunnen av hovedteksten på arket. Dette er nyttig når du vil merke dokumentet som kladd, konfidensielt osv.

Hvis du vil skrive ut på spesielle arktyper, for eksempel skjemaer eller brevark, men ikke vil bruke trykte arktyper, kan du lage dine egne ved å bruke Overlegg. Hvis du vil ha mer informasjon, ser du "Overlegg og makroer (bare

Windows)” på side 72 Du kan også bruke Overlegg-knappen til å få informasjon om hvordan du utfører manuell dupleksutskrift.

3. Du kan velge at opptil 999 kopier skal skrives ut etter hverandre, selv om du må fylle på papir i løpet av en så stor utskriftsjobb.
4. Sidene som skrives ut, kan skaleres for å passe til større eller mindre arktyper.
5. Ved å bruke **Avansert**-knappen kan du angi speilvendte utskrifter eller skrive ut negative bilder.
6. Med én tast på skjermbildet kan du tilbakestille til standardinnstillingene for skriveren.

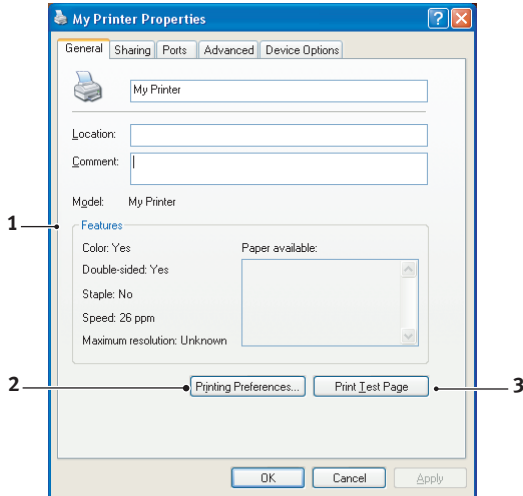
ANGI INNSTILLINGER I KONTROLLPANEL I WINDOWS

Når du åpner vinduet med driveregenskapene direkte i Windows, i stedet for i et program, får du tilgang til litt flere innstillingsalternativer. Endringer som blir gjort her, vil påvirke alle dokumenter du skriver ut i Windows-programmer, og blir beholdt fra én Windows-økt til den neste.

PCL-emulering

Hovedkategoriene er **Generelt**, **Avansert** og **Enhetsalternativer**.

Generelt-kategorien

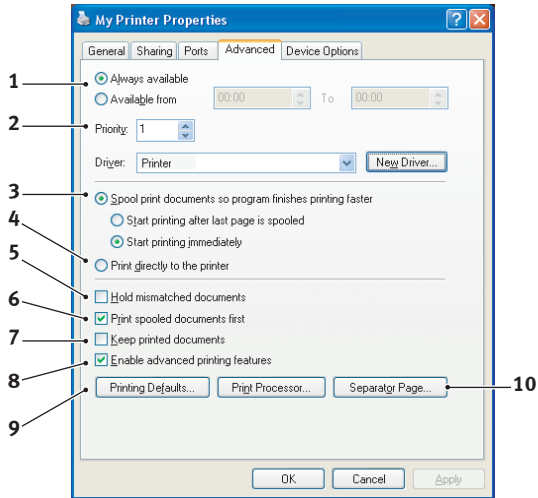


1. Her er noen av skriverens hovedfunksjoner oppført, inkludert valgfrie elementer.
2. Denne knappen åpner det samme vinduet som ble beskrevet tidligere, og som inneholder elementer som kan angis i programmer. Endringer du gjør her, vil imidlertid bli de nye standardinnstillingene for alle Windows-programmer.
3. Med denne knappen kan du skrive ut en testside, slik at du kan forsikre deg om at skriveren fungerer.

MERKNAD

Funksjonene ovenfor gjelder for Windows 2000-operativsystemet og vil være noe annerledes i andre operativsystemer.

Avansert-kategorien



1. Du kan angi tidspunkter for når skriveren skal være tilgjengelig i løpet av dagen.
2. Angir nåværende prioritering, fra 1 (laveste) til 99 (høyeste). Dokumenter med høyest prioritet blir skrevet ut først.
3. Angir at dokumenter skal spoles (lagres i en spesiell utskriftsfil) før de skrives ut. Dokumentene blir deretter skrevet ut i bakgrunnen. Det gjør at programmene blir raskere tilgjengelige. Alternativer følger:

Dette angir at utskriften ikke skal starte før siste side er spolt. Hvis programmet bruker lang tid på behandling midt i utskriften, noe som fører til at utskriftsjobben stoppes i en lengre periode, kan det føre til at skriveren oppfatter dette som at dokumentet er skrevet ut før det egentlig er det. Hvis du velger dette alternativet, kan det forhindre slike situasjoner, men utskriften fullføres litt senere, siden starten er forsinket.

Dette er det motsatte alternativet i forhold til det ovenfor. Utskriften starter så snart som mulig etter at spoling av dokumentet har startet.

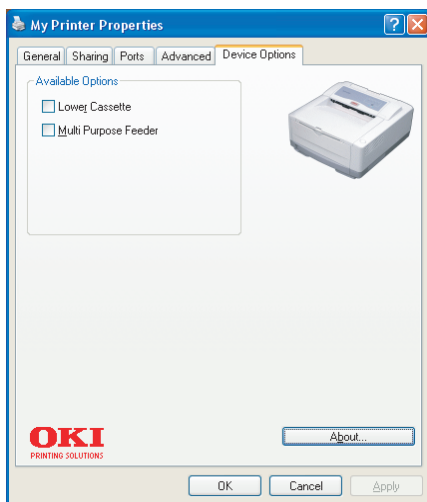
4. Dette angir at dokumentet ikke skal spoles, men skal skrives ut direkte. Programmet vil normalt ikke kunne brukes før utskriftsjobben er fullført. Dette alternativet krever mindre plass på harddisken på datamaskinen, siden ingen spolefil blir opprettet.
5. Instruerer skriverspoleren til å kontrollere at dokumentoppsettet samsvarer med skriveroppsettet, før dokumentet sendes til utskrift. Hvis det ikke samsvarer, blir dokumentet holdt tilbake i utskriftskøen og blir ikke skrevet ut før skriveroppsettet er endret og sendt på nytt fra utskriftskøen. Dokumenter der oppsettet ikke samsvarer, forhindrer ikke at dokumenter med oppsett som samsvarer, blir skrevet ut.
6. Angir at skriverspoleren skal prioritere dokumenter der spoling er fullført, når den bestemmer hvilket dokument som er det neste som skal skrives ut, selv om fullførte dokumenter har lavere prioritet enn dokumenter som fortsatt spoles. Hvis ikke spoling er fullført for noen av dokumentene, vil skriverspoleren prioritere store spoledokumenter foran små spoledokumenter. Bruk dette alternativet hvis du vil gjøre skriveren mest mulig effektiv. Når dette alternativet ikke er aktivert, vil skriverspoleren bare velge dokumenter på bakgrunn av prioriteringsinnstillingene deres.
7. Angir at skriverspoleren ikke skal slette dokumenter når de er skrevet ut. Dette gjør det mulig å sende dokumenter på nytt til skriveren fra utskriftskøen, i stedet for at de skrives ut på nytt fra programmet. Hvis du bruker dette alternativet med jevne mellomrom, vil det kreve større plass på harddisken på datamaskinen.
8. Angir om avanserte funksjoner er tilgjengelige, for eksempel sider per ark, avhengig av skriveren. For normal utskrift bør dette alternativet være aktivert. Hvis det oppstår kompatibilitetsproblemer, kan du deaktivere funksjonen. Det kan imidlertid hende at disse avanserte alternativene ikke er tilgjengelige, selv om de støttes av maskinvaren.
9. Med denne knappen får du tilgang til samme oppsettsvindu som når du skriver ut fra programmer. Endringer som ble gjort i Kontrollpanel i Windows, blir standardinnstillingene for Windows.

- 10.** Du kan utforme og angi en skilleside som skal skrives ut mellom hvert dokument. Dette er spesielt nyttig på en delt skriver, og gjør at hver bruker lettere kan finne igjen sine dokumenter blant utskriftene.

MERKNAD

Funksjonene ovenfor gjelder for Windows 2000-operativsystemet og vil være noe annerledes i andre operativsystemer.

Fanen Enhetsalternativer

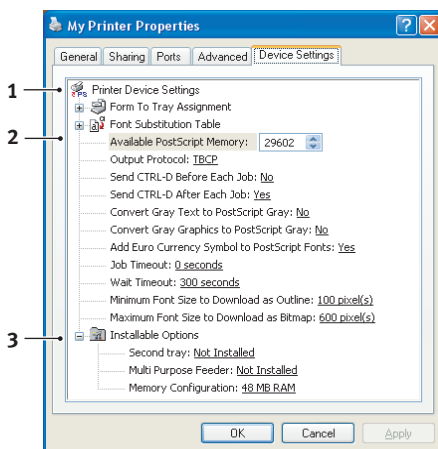


I dette vinduet kan du angi hvilket tilleggsutstyr som er installert på skriveren. Se kapitlet "Installere alternativer".

PS-emulering

Hovedkategoriene er **Generelt**, **Avansert** og **Enhetsinnstillinger**. Kategoriene Generelt og Avansert er de samme som for PCL-emulering, som er beskrevet tidligere.

Kategorien Enhetsinnstillinger



1. Du kan angi ønskede papirstørrelser i hver av de tilgjengelige skuffene for papirmating.
2. Du kan gjøre en rekke ulike skriftinnstillinger avhengig av programmet.
3. Du kan angi hvilke valgfrie oppgraderinger som er installert på skriveren. Se kapitlet "Installere alternativer".

SKRIVERINNSTILLINGER I MACINTOSH

Se i Viktig-filen på driver-CDen, CD1, og den skjermbaserte hjelpen i driverprogramvaren.

TOSIDIG UTSKRIFT (BARE WINDOWS)

Hvis du vil utføre tosidig utskrift eller manuell dupleksutskrift, må du sende papiret gjennom skriveren to ganger. Du kan utføre tosidig utskrift ved å bruke papirskuffen eller skuffen for manuell mating.

Tosidig utskrift støttes bare i Windows-operativsystemer.

MANUELL DUPEKSUTSKRIFT VED Å BRUKE PAPIRSKUFFEN

1. Kontroller at det er nok papir i papirskuffen til å utføre utskriftsjobben.
2. Velg Fil -> Skriv ut, og klikk **Innstillinger**-knappen. Velg enten Langside eller Kortsida på nedtrekksmenyen for tosidig utskrift i henhold til ønskede utskriftsinnstillinger. Hvis du vil ha mer informasjon, klikker du **Hjelp for dupleks**-knappen. Klikk deretter **Skriv ut**-knappen.



3. Annenhver side i dokumentet skrives ut først. Når dette er gjort, får du en melding på skjermen om å ta ut papiret, vende det og legge det i papirskuffen igjen.

4. Åpne papirskuffen.
5. Ta det utskrevne papiret ut av utskuffen og legg det i papirskuffen. Kontroller at forsiden ligger opp og bunnen av siden inn mot skriveren.
6. Lukk papirskuffen og trykk på **Online**-knappen. Meldingsvinduet lukkes, og de resterende sidene i dokumentet skrives ut.

MANUELL DUPEKSUTSKRIFT VED HJELP AV SKUFFEN FOR MANUELL MATING

MERKNAD

Når du bruker skuffen for manuell mating, mater du ett ark om gangen. Du kan enten bruke standardskuffen for manuell mating eller det valgfrie multifunksjonsbrettet, forutsatt at det er montert.

1. Plasser papirførerne på skuffen for manuell mating i henhold til papirstørrelsen.
2. Legg ett ark om gangen i skuffen for manuell mating. Papiret føres automatisk på plass.
3. Velg Fil -> Skriv ut for å vise dialogboksen Skriv ut.
4. Klikk **Innstillinger**-knappen. Velg enten Langside eller Kortsid side på nedtrekksmenyen for tosidig utskrift i henhold til ønskede utskriftsinnstillinger. Hvis du vil ha mer informasjon, klikker du **Hjelp for dupleks**-knappen.
5. Når annenhver side er skrevet ut, tar du papiret ut av utskuffen.
6. Legg ett ark om gangen i skuffen for manuell mating med forsiden ned og toppen av siden inn i skriveren. Kontroller at papiret holdes fast på plass.
7. Trykk på **Online**-knappen. De resterende sidene i dokumentet skrives ut på den tomme siden av arket, ett ark om gangen etter hvert som du legger dem inn i skuffen for manuell mating.

OVERLEGG OG MAKROER (BARE WINDOWS)

HVA ER OVERLEGG OG MAKROER?

Hvis du vil skrive ut på spesielle arktyper, for eksempel skjemaer eller brevark, men ikke vil bruke trykte arktyper, kan du lage dine egne ved å bruke disse avanserte funksjonene.

Du kan bruke PostScript-overlegg til å generere alle dine spesielle arktyper, og lagre disse i skriveren, og bruke dem når du senere måtte ha behov for det. Hvis du har valgt å installere PCL-skriverdriveren, vil makroer ha en lignende funksjon.

MERKNAD

PostScript-overlegg kan ikke brukes med Windows 95/98/Me.

Du kan opprette flere forskjellige overlegg eller makroer, og kombinere disse på en slik måte at du kan lage en hel rekke forskjellige skjemaer eller andre spesielle arktyper. Hvert bilde kan for eksempel skrives ut på bare førstesiden av et dokument, på alle sider, vekselvis på sider, eller bare på de sidene du selv angir.

OPPRETTE POSTSCRIPT-OVERLEGG

Du må gjennom følgende tre trinn for å opprette et overlegg:

1. Opprett overleggsdataene ved hjelp av tilgjengelige programmer, og skriv ut dataene som en fil (.PRN).
2. Bruk hjelpeprogrammet Storage Device Manager, som er på CD-platen som ble levert sammen med skriveren, til å lage en prosjektfil. Importer .PRN-filen(e), og last ned den genererte filterfilen (.HST) til skriveren. Prosjektfilen vil inneholde ett eller flere overlegg som er funksjonsmessig relatert til hverandre, for eksempel forside og tekst/grafikk på påfølgende sider for brev.
3. Bruk de nedlastede filene til å definere overleggene, slik at de er klargjort for utskrift sammen med dokumentene.

Når du skal skrive overleggsfiler til harddisken, skal du ikke velge noen spesialfunksjoner som for eksempel tosidig utskrift eller flere kopier. Disse kan ikke brukes for overlegg, men skal bare brukes for utskrift av ferdige dokumenter.

OPPRETTE OVERLEGGET

1. Bruk det programmet du foretrekker, for eksempel et grafikkprogram og lag overlegget slik du ønsker det. Lagre det når du er ferdig.

2. Åpne dialogboksen **Skriv ut...** i programmet.

3. Kontroller at navnet på skriveren (1) som er valgt, er PostScript-skriveren.

4. Velg **Skriv til fil** (2).

5. Klikk på **Egenskaper**-tasten (3) for å åpne vinduet for dokumentegenskaper.

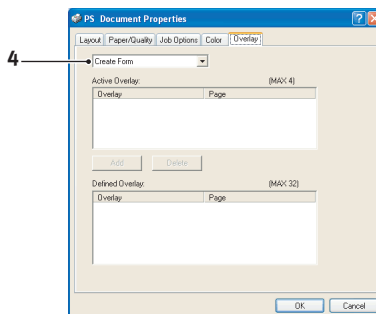
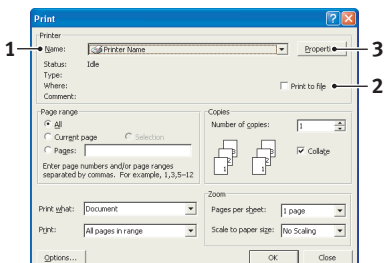
6. I fanen Overlegg velger du **Lag skjema** fra nedtrekkslisten (4).

7. Klikk **OK** for å åpne vinduet for dokumentegenskaper.

8. Klikk **OK** igjen for å lukke dialogboksen Skriv ut.

9. Skriv inn et meningsfylt navn med filbetegnelsen .PRN når du blir bedt om å skrive inn et filnavn.

10. Lukk programmet.



OPPRETTE OG LASTE NED PROSJEKTET

1. På **Start**-menyen i Windows starter du **Storage Device Manager** (SDM) og lar SDM registrere skriveren.
2. Velg **Skrivere**→**Nytt prosjekt**.
3. Velg **Skrivere**→**Legg til fil i prosjekt**.
4. Velg **PR-filer (*.prn)** i nedtrekkslisten **Filtype for**.
5. Gå til den mappen hvor .PRN-filene er lagret, og velg én eller flere filer du vil bruke i overlegget.

Du kan ha flere enn én skriverfil (.PRN) i et prosjekt. For eksempel en for førstesiden og en annen for påfølgende sider. Bruk standard Windows-teknikker (Shift- eller Ctrl-tastene) til å merke flere filer samtidig.

6. Klikk **Åpne** for å legge til filene i det gjeldende prosjektet.
7. Når en meldingsboks bekrefter at en filterfil er opprettet, klikker du på **OK** for å slette meldingen.
8. I prosjektvinduet vises én .HST-fil for hver skriverfil som er lagt til. Vær nøye med å notere ned navnene på disse filene. Kontroller at du skriver navnene på *nøyaktig* samme måte som de blir vist. Det skilles mellom store og små bokstaver, og du vil ha behov for navnene på et senere tidspunkt.
9. Velg **Prosjekter**→**Lagre prosjekt**, og legg inn et meningsfylt navn (for eksempel Brevark) slik at du kan gjenkjenne prosjektet hvis du vil endre det på et senere tidspunkt.
10. Velg **Prosjekter**→**Send prosjektfiler til skriver** for å laste ned prosjektet til skriveren.

Hvis du har installert en harddisk i skriveren, vil SDM automatisk laste ned filene til den. Hvis ikke, vil SDM laste ned filene til flashminnet. Hvis du har installert harddisk, men allikevel ønsker å laste ned filene til flashminnet, dobbelklikker du på filnavnet i Prosjekt-vinduet, og under **Volume** (Lagringsmedia) skriver du inn **%Flash0%**, og klikker deretter på **OK**.

11. Når meldingen Kommando utført vises for å bekrefte at nedlastingen er fullført, klikker du på **OK** for å fjerne meldingen.

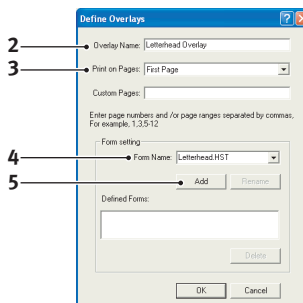
TESTUTSKRIFT AV OVERLEGG

1. Klikk på skriversymbolet for den relevante skriveren, og velg **Skrivere**→**Testskjema**.
2. I vinduet Test PostScript-skjema velger du ønsket overlegg, og klikker **OK**. Det vil oppstå en kort pause mens skriveren behandler skjemaet. Deretter blir det skrevet ut.
3. Når hvert enkelt skjema er testet, klikker du på **Avslutt**.
4. Klikk på standardtasten i Windows for **lukking (X)** av vindu, eller **Prosjekter**→**Avslutt** for å lukke Storage Device Manager.

DEFINERE OVERLEGG

Dette er det siste trinnet før de nye overleggene er klare til bruk.

1. Åpne Skrivere-vinduet (betegnet Skrivere og telefaks i Windows XP) via **Start**-menyen, eller bruk Kontrollpanel i Windows.
2. Høyreklikk på symbolet til den relevante PCL-skriveren, og velg **Utskriftspreferanser** fra skjermmenyen.
3. I fanen **Overlegg** klikker du på **Ny**-tasten.
4. I **Definer overlegg**-vinduet skriver du inn et passende navn (2) for dette overlegget, og velger på hvilke(n) side(r) (3) i dokumentet overlegget skal brukes.
5. Skriv inn navnet på overleggsfilen (4) *nøyaktig* likt det som ble vist i prosjektvinduet i Storage Device Manager. Husk at navnet skiller mellom store og små bokstaver.



Hvis du glemte å skrive ned navnet på overleggene da du opprettet dem, kan du finne dem igjen ved å bruke Storage Device Manager til å se på prosjektfilene, eller du kan gå inn i skriverens informasjonsmeny og skrive ut en filliste slik at du kan identifisere filene på denne måten.

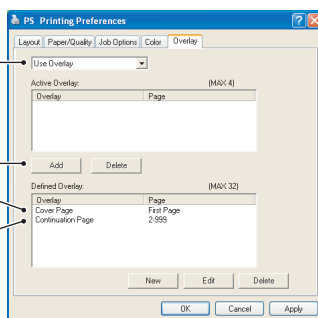
6. Klikk på **Tilføy** (5) for å legge til overlegget i listen over definerte overlegg.
7. Klikk på **OK** for å lukke Definerede overlegg-vinduet.
Det nye overlegget vises nå i listen over definerte overlegg i vinduet for skriverens egenskaper.
8. Gjenta prosedyren ovenfor hvis du vil definere flere overlegg.
9. Når du er ferdig, klikker du på **OK** for å lukke vinduet for skriverens egenskaper.

De nye overleggene er nå klare og tilgjengelige for bruk på alle de dokumenter der dette er ønskelig.

UTSKRIFT MED POSTSCRIPT-OVERLEGG

Når du har definert overleggene, kan de brukes på alle dokumenter der dette er ønskelig. Eksemplet som illustreres her, bruker to overlegg for forretningsbrev. Det første blir bare skrevet ut på førstesiden, mens det andre blir skrevet ut på alle påfølgende sider.

1. Klargjør dokumentet på normal måte med det programmet du vil bruke. Husk, om nødvendig, å formatere dokumentet slik at det passer inn på utskriftssiden.
2. Åpne dialogboksen **Skriv ut...** i programmet, og velg de alternativene du vil bruke. Forsikre deg om at målskriveren er PostScript-skriveren der de definerte overleggene er lagret.
3. Klikk på **Egenskaper**-tasten for å åpne vinduet Utskriftspreferanser.
4. I fanen Overlegg velger du **Bruk overlegg** fra nedtrekkslisten (1).
5. Klikk på det første overlegget (2) du vil bruke. I dette tilfellet er det Forside-overlegget. Klikk deretter på **Tilføy**-tasten (3).



6. Hvis du vil bruke enda et overlegg, i dette tilfellet Påfølgende side, klikker du på det andre overlegget (4), og klikker deretter på **Tilføy**-tasten (3) igjen.
7. Når du har valgt alle overleggene du vil bruke for utskrift av dokumentet, klikker du på **OK**.
8. Til slutt klikker du på **OK** i dialogboksen for utskrift for å starte utskriften.

OPPRETTE PCL-OVERLEGG

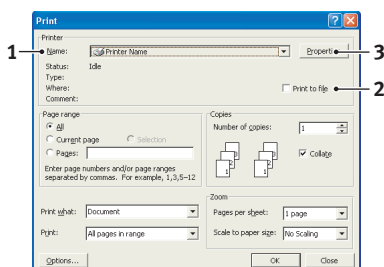
Du må gjennom følgende tre trinn for å opprette et overlegg:

1. Opprett overleggsdataene ved hjelp av tilgjengelige programmer, og skriv ut dataene som en fil (.PRN).
2. Bruk hjelpeprogrammet Storage Device Manager som finnes på CD-platen som ble levert sammen med skriveren, til å lage en prosjektfil. Importer .PRN-filen, og last ned den genererte filterfilen (.BIN) til skriveren.
3. Bruk de nedlastede filene til å definere overlegget, slik at de er klargjort for utskrift sammen med dokumentene dine.

Når du skal skrive filer til harddisken, skal du ikke velge noen spesialfunksjoner, for eksempel tosidig utskrift eller flere kopier. Disse kan ikke brukes for makroer, men skal bare brukes for utskrift av ferdige dokumenter

OPPRETTE OVERLEGGET

1. Bruk det programmet du foretrekker, for eksempel et grafikkprogram, og opprett overlegget slik du ønsker det. Lagre det når du er ferdig.
2. Åpne dialogboksen **Skriv ut...** i programmet.
3. Kontroller at skrivernavnet som er valgt (1), er PCL-skriveren.
4. Velg **Skriv til fil** (2).



5. Når du blir bedt om å skrive inn et filnavn, skriver du inn et meningsfylt navn med filbetegnelsen .PRN .
6. Lukk programmet.

OPPRETTE OG LASTE NED MAKROER

1. På **Start**-menyen i Windows starter du **Storage Device Manager** (SDM) og lar SDM registrere skriveren.
2. Velg **Skrivere**→**Nytt prosjekt** for å starte et nytt prosjekt.
3. Velg **Skrivere**→**Filter makrofil**. Dialogboksen for filtermønster vises. Foreta nødvendige justeringer i innstillingene og klikk deretter på **OK**.

Eksempel: Hvis du har laget en sort ovalfigur i MS Paint, og lar alle kommandoene for filter være aktivert, vil den sorte ovalen bli skrevet ut som et rektangel når overlegget brukes. For å beholde den ovale formen, må du deaktivere filterne **Configure Image Data** (Konfigurer bildedata), **Palette ID** og **Palette Control** (Palettkontroll).

4. Velg **PR-filer (*.prn)** i nedtrekkslisten **Filtype for**.
5. Gå til den mappen der .PRN-filene er lagret, og velg én eller flere filer du vil bruke i overlegget.

Du kan bruke flere enn én makrofil i et prosjekt. For eksempel en for førstesiden og en annen for påfølgende sider. Bruk standard Windows-teknikker (Shift- eller Ctrl-tastene) til å merke flere filer samtidig.

6. Klikk **Åpne** for å legge til filene i det gjeldende prosjektet. (Du kan også dra og slippe filer fra Windows Utforsker direkte til prosjektvinduet hvis du foretrekker det.) Når en meldingsboks bekrefter at en filterfil er opprettet, klikker du på **OK** for å slette meldingen.
7. Prosjektvinduet viser en .BIN-fil for hver skriverfil som er lagt til. Vær påpasselig med å notere ned navnet og ID-nummeret for hver av filene. Du vil ha behov for disse på et senere tidspunkt.

Hvis du vil redigere navnet eller ID-nummeret, dobbelklikker du på filnavnet og redigerer detaljene.

Merk at det skilles mellom store og små bokstaver.

8. Velg **Prosjekter**→**Lagre prosjekt**, og skriv inn et meningsfylt navn (for eksempel Brevark), slik at du kan gjenkjenne prosjektet.
9. Velg **Prosjekter**→**Send prosjektfiler til skriver** for å laste ned prosjektet til skriveren.
10. Når meldingen Kommando utført vises for å bekrefte at nedlastingen er fullført, klikker du på **OK** for å fjerne meldingen.

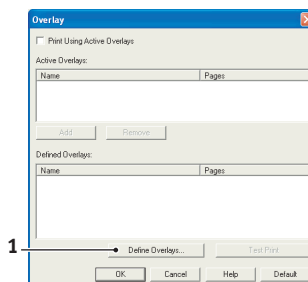
TESTUTSKRIFT AV MAKRO

1. Velg **Skrivere**→**Test makro**.
2. I vinduet Test makro skriver du inn ID-nummer for makroen, og klikker **OK**. Etter en kort pause blir makroen skrevet ut.
3. Når makroene er testet, klikker du **Avslutt**.
4. Klikk på standardtasten i Windows for **lukking (X)** av vindu, eller **Prosjekter**→**Avslutt** for å lukke Storage Device Manager.

DEFINERE OVERLEGG

Dette er det siste trinnet før de nye overleggene er klare til bruk.

1. Åpne Skrivere-vinduet (betegnet Skrivere og telefaks i Windows XP) via **Start**-menyen, eller bruk Kontrollpanel i Windows.
2. Høyreklikk på symbolet til den relevante PCL-skriveren, og velg **Utskriftspreferanser** fra skjermmenyen.
3. I fanen Jobbopsjoner klikker du på **Overlegg**-tasten.
4. I Overlegg-vinduet klikker du på **Definere overlegg**-tasten (1).

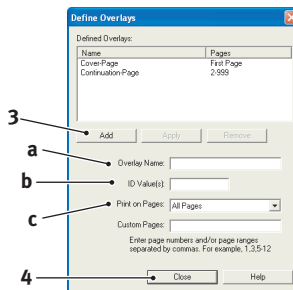


5. I vinduet Definer overlegg skriver du inn **navnet** (a) og **ID** (b) for det overlegget du vil ha, og definerer hvilke(n) **side(r)** (c) i dokumentene som skal bruke dette overlegget.

Klikk deretter på **Tilføy-**tasten (3) for å legge til overlegget i listen over definerte overlegg. Gjenta

denne prosedyren for alle andre

overlegg du vil bruke. Når du er ferdig, klikker du på **Lukk**-tasten (4) for å lukke vinduet.



Eksemplet her illustrerer at to overlegg er definert, ett for forsiden og ett for de påfølgende sidene.

Husk at navn og ID for overleggene må skrives inn på *nøyaktig* samme måte som de ble vist i Storage Device Manager-prosjektvinduet. Husk også at navnet skiller mellom store og små bokstaver.

Hvis du glemte å skrive ned navnet på overleggene da du opprette dem, kan du finne dem igjen ved hjelp av Storage Device Manager til å se på prosjektfilene, eller du kan gå inn i skriverens informasjonsmeny og skrive ut en filliste slik at du kan identifisere filene der.

De nye overleggene vises nå på listen over definerte overlegg i skriverens Egenskaper-vindu.

6. Når du er ferdig, klikker du **OK** for å lukke vinduet Utskriftspreferanser.

De nye overleggene er nå klare og tilgjengelige for bruk på alle de dokumenter der dette er ønskelig.

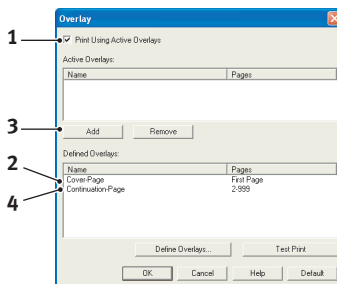
UTSKRIFT MED PCL-OVERLEGG

Når du har definert overleggene, kan de brukes på alle dokumenter der dette er ønskelig. Eksemplet som illustreres her, bruker to overlegg for forretningsbrev. Det første blir bare skrevet ut på førstesiden, mens det andre blir skrevet ut på alle påfølgende sider.

1. Klargjør dokumentet på normal måte med det programmet du vil bruke. Husk, om nødvendig, å formatere dokumentet slik at det passer inn på utskriftssiden.
2. Åpne dialogboksen **Skriv ut...** i programmet, og velg de alternativene du vil bruke. Forsikre deg om at målskriveren er PCL-skriveren der de definerte overleggene er lagret.
3. Klikk på **Egenskaper**-tasten for å åpne vinduet Utskriftspreferanser.

4. På fanen Overlegg merker du av for **Bruk aktivt overlegg** (1).

5. I listen Definerte overlegg klikker du på første overlegg (2) du vil bruke. Klikk på **Legg til**-tasten (3) for å legge den i listen Aktive overlegg. (Hvis du vil ha en påminnelse for hvordan dette overlegget ser ut, klikker du på **Testutskrift**-tasten.)



6. Hvis du vil bruke enda et overlegg i dokumentet, i dette eksempel Påfølgende side, klikker du på dette overlegget (4) i listen over definerte overlegg, klikker deretter på **Tilføy**-tasten (3) igjen for å legg til det andre overlegget i listen over definerte overlegg.
7. Når listen over aktive overlegg viser alle overleggene du vil bruke, klikker du på **OK**.
8. Til slutt klikker du på **OK** i dialogboksen Skriv ut for å starte utskriften.

FORBRUKSMATERIELL OG VEDLIKEHOLD

Dette avsnittet omhandler utskifting av tonerkassett og trommelenhet og generelt vedlikehold.

DETALJER FOR FORBRUKSMATERIELL

ELEMENT	LEVETID	BEST.NR.
Toner, standard, B4400, B4400L, B4400n, B4400Ln, B4600, B4600L, B4600n, B4600Ln, B4600nPS, B4600LnPS, B4600PS, B4600LPS.	3,000 A4 @ 5%	43502302 (bare for EU) 43502306 (utenfor EU)
Toner, høy kapasitet, B4600, B4600L, B4600n, B4600Ln, B4600nPS, B4600LnPS, B4600PS, B4600LPS	7,000 A4 @ 5%	43502002 (bare for EU) 43502004 (utenfor EU)
Trommelenhet	25 000 A4-sider*	43501902

*vanlig for uavbrutt utskrift

Bruk alltid ekte forbruksmaterieell fra Oki.

LEVETID FOR TONERKASSETT

Hvor lenge tonerkassetten varer, avhenger av utskriftstettheten; prosentdelen av siden som skrives ut i svart. Et vanlig brev har en utskriftstetthet på 3 % til 5 %; grafikk har normalt høyere tetthet. Høyere utskriftstetthet betyr at toneren brukes raskere opp. Med en utskriftstetthet på 5 % vil en standard tonerkassett i gjennomsnitt skrive ut 3,000 sider. Husk at dette bare er et gjennomsnitt: de virkelige resultatene kan variere.

Den første tonerkassetten som installeres i en ny skriver, må fylle trommelenhetbeholderen og mette fremkallingsvalsen med toner. Den første standard tonerkassetten gir normalt ca. 1000 sider etter installasjon.

NÅR DU BØR SKIFTE TONERKASSETTEN

B4400, B4400L, B4400N, B4400LN

Skift tonerkassetten når Status Monitor (statusovervåker) for skriveren viser Lite toner. I tillegg blinker feilindikatoren sakte ved lite toner. Når displayet viser Lite toner, vil skriveren skrive ut ca. 100 sider, og deretter indikere at den er tom for toner og utskriften stanser. Utskriften gjenopptas når en ny tonerkassett er installert.

B4600, B4600L, B4600N, B4600LN, B4600PS, B4600LPS, B4600NPS, B4600LNPS

Når det begynner å bli lite toner, vises TONER LOW på operatørpanelets LCD-skjerm. Hvis utskriften fortsetter uten at tonerkassetten skiftes, vises CHANGE TONER og utskriften avbrytes. Utskriften gjenopptas når en ny tonerkassett er installert.

SKIFTE TONERKASSETTEN

Det anbefales at du rengjør LED-enheten samtidig som du skifter tonerkassetten.

Toneren som brukes i denne skriveren, er et svært fint tørrpulver som ligger i tonerkassetten.

Ha et papirark eller en avis for hånden, slik at du har et sted å legge de brukte kassetten på når du skal installere nye.

Kvitt deg med de gamle kassetten på en forsvarlig måte, inni pakken den nye lå i. Følg retningslinjer, anbefalinger osv. som gjelder for resirkulering av avfall.

Hvis du skulle være uheldig å søle toner, børster du denne forsiktig bort. Hvis toneren ikke kan fjernes, bruker du en kald, fuktig klut til å fjerne den resterende toneren. *Ikke bruk varmt vann eller noen form for løsemidler. Det vil få toneren til å feste seg permanent.*

ADVARSEL!

Hvis du skulle puste inn toner, må du drikke litt vann. Får du toner i øynene, skyller du øynene med store mengder kaldt vann. Oppsøk lege umiddelbart.

Slå av skriveren og la varmelementet avkjøles i ca. 10 minutter før du åpner toppdekslet.

1. Trykk på utløserknappen for toppdekslet og åpne toppdekslet helt.

ADVARSEL!

Hvis skriveren har vært brukt den siste tiden, kan varmelementet være svært varmt. Dette området er tydelig merket. Må ikke berøres.

2. Trekk den fargede spaken til høyre for tonerkassetten mot skriverens forside for å lukke kassetten, og fjern deretter den brukte tonerkassetten.
3. Tørk forsiktig av overflaten på LED-enheten med en klut.
4. Lukk toppdekslet og trykk det ned slik at det låses på plass.

LEVETID FOR TROMMELENHET

Levetiden for en trommelenhet avhenger av en rekke faktorer, blant annet temperatur og fuktighet, typen papir som brukes, og antall sider per utskriftsjobb.

Trommelenheten skal kunne gi omlag 25 000 sider med uavbrutt utskrift. Dette anslaget er omtrentlig ettersom ulike antall sider skrives ut hver gang og fordi miljøforhold og papirtypen som brukes, kan variere.

NÅR DU BØR SKIFTE TROMMELENHETEN

B4400, B4400L, B4400N, B4400LN

Når trommelen når 90 % av levetiden, vises meldingen CHANGE DRUM (SKIFT TROMMEL) i Status Monitor (statusovervåker) for skriveren. I tillegg blinker en feilindikator sakte når trommeleneheten må skiftes. Skift trommeleneheten når utskriften blir svak eller begynner å forringes.

B4600, B4600L, B4600N, B4600LN, B4600PS, B4600LPS, B4600NPS, B4600LNPS

Når trommelen når 90 % av levetiden, vises meldingen CHANGE DRUM på operatørpanelets LCD-skjerm. Skift trommeleneheten når utskriften blir svak eller begynner å forringes.

SKIFTE TROMMELENHETEN

Det anbefales at du skifter tonerkassetten og rengjør LED-enheten samtidig som du skifter trommeleneheten.

FORSIKTIG!

Den grønne bildetrommeloverflaten i bunnen av kassetten er svært ømfintlig og er følsom ovenfor lys. Bildetrommelen må ikke berøres, og må ikke utsettes for normal rombelysning i mer enn 5 minutter. Hvis trommeleneheten må være utenfor skriveren i lengre tid enn dette, pakker du den inn i en svart plastpose slik at den ikke blir utsatt for lys. La aldri trommeleneheten bli utsatt for direkte sollys eller svært sterk rombelysning. Hold alltid trommeleneheten i begge endene eller fra toppen.

1. Trykk på utløserknappen for toppdekslet og åpne toppdekslet helt.

ADVARSEL!

Hvis skriveren har vært brukt den siste tiden, kan varmelementet være svært varmt. Dette området er tydelig merket. Må ikke berøres.

2. Fjern den brukte trommelenheten og tonerkassetten.
3. Følg installasjonsveiledningene på eller inne i boksen som rommer den nye trommelenheten, for å installere den nye trommelenheten.
4. Følg installasjonsveiledningene på eller inne i boksen som rommer den nye tonerkassetten, for å installere den nye tonerkassetten.
5. Tørk forsiktig av overflaten på LED-enheten med linsereensemiddel som fulgte med den nye tonerkassetten, eller bruk et mykt silkepapir.
6. Lukk toppdekslet og trykk det ned slik at det låses på plass.

TILBAKESTILLE TROMMELTELEVERKET

Når du har skiftet trommelenheten, tilbakestiller du trommeltelleverket slik at det riktige antallet utskrevne sider angis.

B4400, B4400L, B4400N, B4400LN

1. Start **Status Monitor (statusovervåker)** for skriveren.
2. Velg kategorien Skriveroppsett og klikk på **Skrivermeny**-knappen, og velg deretter Vedlikeholdsmeny.
3. Velg "Tilbakestill trommeltelleverk" og klikk på **Bruk**-knappen for å tilbakestille trommeltelleverket.

B4600, B4600L, B4600N, B4600LN, B4600PS, B4600LPS, B4600NPS, B4600LNPS

1. Trykk på knappen **Online (Tilkoblet)** for å sette skriveren tilbake til frakoblet status.
2. Trykk knappen **Menu (Meny)** flere ganger inntil VEDLIKEHOLDSMENY vises, og trykk deretter knappen Select (Velg).
3. Trykk knappen **Item (Element)** flere ganger inntil RESET SORT TROMMEL vises.
4. Trykk knappen **Select (Velg)** og trommeltelleverket tilbakestilles.
5. Sett skriveren tilbake til tilkoblet status ved å trykke knappen **Online (Tilkoblet)**.

GENERERE EN RENSESIDE

Hvis den utskrevne siden viser tegn til stadig svakere skrift, streker eller tilfeldige merker, kan problemet løses ved å generere en renseside for trommelen som beskrevet under.

B4400, B4400L, B4400N, B4400LN

Bruke Status Monitor (statusovervåker) for skriveren

1. Start **Status Monitor (statusovervåker)** for skriveren.
2. Velg kategorien Skriveroppsett og klikk på **Skrivermeny**-knappen.
3. Velg kategorien Testutskrift og klikk på knappen **Rens** .
4. Åpne skuffen for manuell matning, sett inn et vanlig A4-ark mellom papirførerne, og klikk deretter knappen **OK**.
5. Skriveren griper tak i arket og skriver ut en renseside.
6. Hvis senere utskrifter er svake eller ujevne, kan du prøve å skifte tonerkassetten.

Bruke Online-knappen

1. Trykk på **Online**-knappen for å sette skriveren i frakoblet tilstand.
2. Åpne skuffen for manuell mating og sett inn et vanlig A4-ark mellom papirførerne.
3. Trykk og hold nede **Online**-knappen i minst fem sekunder.
4. Skriveren griper tak i arket og skriver ut en renseside.
5. Sett skriveren tilbake til tilkoblet status ved å trykke knappen **Online (Tilkoblet)**.
6. Hvis senere utskrifter er svake eller ujevne, kan du prøve å skifte tonerkassetten.

B4600, B4600L, B4600N, B4600LN, B4600PS, B4600LPS, B4600NPS, B4600LNPS

1. Åpne skuffen for manuell mating og sett inn et vanlig A4-ark mellom papirførerne. Når du skal skrive ut fra papirskuffen, trykker du på Online-knappen når LCD-skjermen viser en melding om å legge i et ark i skuffen for manuell mating.
2. Trykk knappen **Menu (Meny)** flere ganger inntil VEDLIKEHOLDSMENY vises, og trykk deretter knappen **Select (Velg)**.
3. Trykk knappen **Item (Element)** til RENGJØRING SIDE vises.
4. Trykk knappen **Select (Velg)**.
5. Skriveren griper tak i arket og skriver ut en renseside.
6. Trykk Cancel (Avbryt) for å gå ut av menyen. Skriveren skal nå være tilkoblet.
7. Hvis senere utskrifter er svake eller ujevne, kan du prøve å skifte tonerkassetten.

RENGJØRE LED-ENHETEN

Rengjør LED-enheten hver gang det installeres en ny tonerkassett, eller hvis utskriften har vertikale områder med stadig svakere skrift eller svak skrift nedover på en side.

Tørk LED-enheten forsiktig med en antistatisk renseklut for generell datamaskinrengjøring.

FEILSØKING

STATUS- OG FEILMELDINGER

Skriveren er utviklet for å gi nyttig tilbakemelding om status også hvis det oppstår utskriftsproblemer, slik at du kan ta de nødvendige skritt for å rette feilen.

B4400, B4400L, B4400N, B4400LN

Både status- og feilmeldinger vises i det valgte språket i Status Monitor (statusovervåker). Aktuelle **feil**indikatorer blinker når feilmeldinger vises. I kategorien Preferences (Preferanser) i Status Monitor (statusovervåker) kan du angi at Status Monitor (statusovervåker) skal vises på datamaskinskjermen når det oppstår en varseltilstand.

B4600, B4600L, B4600N, B4600LN, B4600PS, B4600LPS, B4600NPS, B4600LNPS

LCD-skjermen på skriverens operatørpanel viser selvforklarende status- og feilmeldinger på det valgte språket. Når det vises feilmeldinger, slokkes klarlampen.

PAPIRFEIL

Hvis du følger anbefalingene for bruk av utskriftsmedier i denne veiledningen, og du holder mediene i god stand før bruk, skal skriveren fungere tilfredsstillende i mange år. Papirstopp vil imidlertid kunne oppstå enkelte ganger, og dette kapitlet forklarer hvordan du skal fjerne fastkilt papir raskt og enkelt.

Papirstopp kan oppstå på grunn av feil mating fra papirskuffen, eller på et hvilket som helst sted i papirbanen. Når det oppstår papirfeil, stanser skriveren umiddelbart, og operatørpanelet informerer deg om problemet. Hvis du skriver ut flere sider (eller kopier), må du ikke anta at det er tilstrekkelig å fjerne et enkelt ark for å unngå at andre ark stopper opp langs banen. Disse må selvsagt også fjernes for å få skriveren klar til drift igjen.

Det kan oppstå papirfeil i skriveren i ett av tre områder.

- > **INNMATINGSFEIL** - papiret er ikke ført inn i den indre papirbanen til skriveren fra den valgte matingskuffen. En typisk melding indikerer en papirfeil og identifiserer hvilken skuff som skal kontrolleres.
- > **MATEFEIL** - papiret er ført inn i skriveren, men skrives ikke ut. En typisk melding indikerer papirfeil og gir råd om å åpne toppdekslet for å komme til.
- > **UTMATINGSFEIL** - papiret har nådd utgangen, men ble ikke ført helt ut fra skriveren. En typisk melding indikerer utmatingsfeil og gir råd om å åpne toppdekslet for å komme til.

INNMATINGSFEIL

1. Fjern papirskuffen fra skriveren.
2. Fjern eventuelt krøllet eller brettet papir.
3. Fjern papir fra skriverens underside.
4. Sett papirskuffen på plass.

Når du har fjernet eventuelt skadet papir eller papir som er matet feil, skal skriveren fortsette utskriften.

MATEFEIL ELLER UTMATINGSFEIL

1. Fjern skuffen og ta ut alle ark som er matet feil, som beskrevet over.
2. Åpne toppdekslet.

ADVARSEL!

Varmeelementet vil være varmt. Dette området er klart merket. Unngå berøring.

FORSIKTIG!

Utsett aldri trommelenheten for lys i mer enn fem minutter. Utsett aldri trommelenheten for direkte sollys. Hold alltid trommelenheten i begge endene eller fra toppen. Berør aldri overflaten på den grønne trommelen inne i trommelenheten.

3. Løft trommelenheten forsiktig ut sammen med tonerkassetten. Vær forsiktig så du ikke berører eller skrapet den grønne trommeloverflaten.
4. Fjern alle ark som sitter fast, fra papirbanen.
5. Installer trommelenheten og tonerkassetten på nytt, og påse at den sitter korrekt på plass i sporene på hver side av skriveren.
6. Lukk toppdekslet og trykk det ned slik at det låses på plass.
7. Skriveren varmes opp og utskriften starter når den er klar. Siden som ikke ble skrevet ut på grunn av feilen, skrives normalt ut på nytt.

MERKNAD

Hvis kanten på papiret som sitter fast, stikker ut (eller kan ses) fra uttaket, installerer du trommelenheten på nytt, lukker toppdekslet og slår på skriveren. Fjern papiret som sitter fast, fra uttaket når utmatingsvalsen begynner å rotere noen få sekunder etter at skriveren er slått på. Hvis papiret som sitter fast, ikke kan fjernes, må du imidlertid kontakte en reparatør.

DÅRLIG UTSKRIFTSKVALITET

Før du kontakter en reparatør på grunn av dårlig utskriftskvalitet, ser du tabellen nedenfor gir en løsning, eller om det er noe du kan ha oversett.

SYMPTOM	PROBLEM	LØSNING
Det skrives ut blanke ark.	Trommelenheten er ikke riktig installert.	Installer trommelenheten på nytt.
	Tonerkassetten er tom eller mangler.	Installer ny tonerkassett.
Hele siden skrives ut med svak skrift.	Tonerkassetten er tom. Sider får svakere skrift når toneren er brukt opp.	Installer ny tonerkassett.
	LED-enheten er skitten.	Rengjør LED-enheten.
Siden har grå bakgrunn.	Statisk elektrisitet, generelt som følge av tørre omgivelser, gjør at toner festes til bakgrunnen.	Skift til et mykere laserpapir eller bruk en avfukter.
Hele siden skrives ut i svart.	Maskinvareproblem.	Kontakt reparatør.
Siden har repeterende tegn.	Skadet trommelenhet forårsaker repeterende tegn med en avstand på 4,06 cm på grunn av hakk og riper i overflaten.	Generer en renseside, repeterende tegn kan være midlertidige.
Avlangt område med svak skrift vises på hver side.	Manglende skrift som skyldes at papiret som er brukt, har vært utsatt for fuktighet.	Fyll opp med nytt papir, kontroller lagringsmiljøet eller bruk en avfukter. Kontroller tonernivået.
Vertikale, hvite streker eller områder på siden med svak skrift.	Lite toner som fordeles feil, eller trommelen er utslitt.	Skift tonerkassetten. Kontroller trommelen og skift den om nødvendig. Kontakt reparatør.
	LED-enheten er skitten.	Rengjør LED-enheten.

SYMPTOM	PROBLEM	LØSNING
Vertikale, svarte linjer.	Maskinvareproblem .	Kontakt reparatør.
Uklar utskrift.	LED-enheten er skitten.	Rengjør LED-enheten.
Forvrent skrift.	Problem med papirbane, lampesammenstilling eller varmeelement.	Generer en renseside. Kontakt reparatør.
Svak skrift.	Tonerkassetten er feil installert. Lite toner.	Installer tonerkassetten korrekt. Skift tonerkassetten.
Utskriften er utflytende eller flekkete.	Skitne valser; toneren har falt ned inne i skriveren, eller det er problemer med trommelenheten.	Skift trommelenhet og toner. Kontakt reparatør.
Utskrevet side har lys/uskarp skrift.	Lite toner?	Skift tonerkassetten.
	Er papiret beregnet for laserskrivere?	Bruk anbefalt papir.
	LED-enheten er skitten.	Rengjør LED-enheten.
Fet skrift og mørke linjer er utflytende.	Lite toner.	Installer ny tonerkassett.
Utskriften er mørkere enn normalt.	Innstillingen for mørkhet er for høy.	Endre innstillingen for mørkhet.
Sider krøller seg mye.	Utskrift på feil side av arket.	Snu papiret i skuffen. (Se pilen på papiremballasjen). Sett siden det skal skrives ut på, med forsiden ned i skuffen.
	Fuktighet i papiret. Feil oppbevaring.	Ikke oppbevar papiret i områder med ekstrem temperatur og fuktighet. Oppbevar papiret i beskyttelsesemballasje.
	Høy fuktighet.	Anbefalt fuktighet ved bruk: 20-80%

PROGRAMVAREPROBLEMER

Programvaren (operativmiljøet, programmer og skriverdrivere) styrer utskriftsprosessen. Kontroller at du har valgt den riktige driveren for skriveren. Se programvaredokumentasjonen for mer informasjon.

SYMPTOM	PROBLEM	LØSNING
Utskriften er uleselig.	Feil driver er installert.	Installer en riktig driver.
Skriverhastighet en er lavere enn angitt.	En stor del av utskriftsforsinkelse ne skyldes programmet. Iblant vil rene tekstdokumenter skrives ut sakte avhengig av de valgte skriftene og hvordan de overføres til skriveren.	For å få maksimal hastighet bør du bruke tekst i dokumentet og bruke en skriverresident skrift.
Størrelsen på toppmargen øker med hver side som skrives ut.	Uklar tekst. Antall linjer per side i programvaren samsvarer ikke med antall linjer per side i skriveren.	Mange programvarepakker antar en standard på 66 linjer per side, men skriverens standard er 64. Juster programvaren tilsvarende, eller angi LINJER per SIDE i kontrollpanelet for å samsvare med antall linjer per side i programvaren.

MASKINVAREPROBLEMER

SYMPTOM	PROBLEM	LØSNING
Grafikkbilder skrives delvis ut på én side, delvis på den neste.	For lite skriverminne for dette bildet med denne oppløsningen.	Endre oppløsningen, reduser bildestørrelsen, eller installer mer minne på skriveren.
Når du prøver å skrive ut, skjer ingenting, men skriveren indikerer at den er klar til å motta data.	Konfigureringsfeil.	Kontroller kabeltilkoblingen. Hvis mer enn én skriver er tilgjengelig, må du kontrollere at din skriver er valgt.
Ugjenkjennelig skrift.	Feil kabelkonfigurasjon. Se også under Programvareproblemer.	Kontroller kabelens konfigurasjon, kontinuitet og lengde.
Skriveren låses eller viser feilmeldinger når datamaskinen startes på nytt.	Oppstart av datamaskinen mens skriveren er på kan forårsake kommunikasjonsfeil.	Slå av skriveren før du starter datamaskinen på nytt.
Lukter.	Det avgis gasser fra papir eller klebemidler som føres gjennom varmeelementet.	Kontroller at papiret du bruker, kan motstå varme, og sørg for tilstrekkelig ventilasjon.
Skriveren er på, men må varmes opp før en utskriftsjobb skrives ut.	Strømsparingsmodus er på for å spare strøm. Varmeelementet må varmes opp før du kan begynne å skrive ut den neste på utskriftsjobben.	Du kan unngå oppvarmingsforsinkelse ved å endre innstillingen for strømsparing.

INSTALLERE ALTERNATIVT TILLEGGSUTSTYR

Følgende tilleggsutstyr er tilgjengelig for å øke ytelsen til skriveren:

- > 10/100 BASE-TX-nettverkskort: for å gjøre B4400, B4400L og B4600, B4600L nettverkskompatibel
- > 16, 32, 64, 128, 256 MB RAM DIMM: for å utvide hovedminnet til skriveren og gi raskere behandling av store filer
- > RS232C-kort: for å muliggjøre serielt grensesnitt på B4400, B4400L og B4600, B4600L
- > Andre papirskuff: for å øke skriverens kapasitet for papirhåndtering med 500 ark (80g/m²)
- > Multifunksjonsmater for å øke antall medier skriveren kan håndtere (kapasitet på 100 ark (80g/m²) eller 50 konvolutter)
- > Ett av følgende kan legges til:
 - (a) 8 MB Flash DIMM: for å muliggjøre lagring av ekstra skrifter eller strekkoder for B4400, B4400L, B4400n, B4400Ln, B4600, B4600L, B4600n, B4600Ln
 - (b) 16 MB Flash DIMM: for å muliggjøre lagring av ekstra skrifter eller strekkoder for B4400, B4400L, B4400n, B4400Ln, B4600, B4600L, B4600n, B4600Ln
 - (c) PostScript PS-nivå 3 DIMM: for å legge til PostScript-emulering i B4600, B4600L eller B4600n, B4600Ln. Kan ikke legges til sammen med ekstra Flash-minne.
 - (d) B4600, B4600L PS-alternativet leveres som 2 DIMMer: en PS DIMM og en 16 MB RAM DIMM. Montert i en B4600, B4600L eller B4600n, B4600Ln basismodell (dvs. en skriver uten minneoppgradering installert) utvides PS DIMM til 16 MB RAM DIMM for å kunne fungere, og tilgjengelig minne til generell drift av skriveren blir derfor uforandret. Det forblir på 16 MB, som er skriverens basisminne.

- (e) Hvis det kreves at du må installere en PS-opppgradering på B4600, B4600L eller B4600n, B4600Ln, som allerede har en minneoppgradering installert, kaster du 16 MB RAM DIMM som leveres med PS-alternativet og installerer bare PS DIMM. Resultatet blir at den tilgjengelig totalminnekapasiteten for skriveren øker med 16 MB, fordi PS-koden utvides til 16 MB RAM. En bruker som for eksempel allerede har 128 MB installert (det total minnet er derfor $128 + 16 = 144$ MB) installerer bare PS DIMM, og har da 128 MB RAM å bruke til utskrift.

INSTALLERE ALTERNATIVT TILLEGGSUTSTYR, BESTILLINGSNUMRE

10/100 BASE-TX-nettverkskort (NIC)	42264115
16 MB RAM DIMM	42160903
32 MB RAM DIMM	42160906
64 MB RAM DIMM	42160913
128 MB RAM DIMM	42160917
256 MB RAM DIMM	42654503
RS232C	42264203
Andre papirskuff	40834412
Multifunksjonsmater	40109805
8 MB Flash DIMM	42264005
16 MB Flash DIMM	42264006
PostScript PS-nivå 3 DIMM	42263919

INSTALLASJONSPROSEDYRE

Hvis du vil installere noen av alternativene over, følger du det detaljerte installasjonsarket som følger med tilleggsutstyret.

SPESIFIKASJONER

GENERELT

Tabellen nedenfor viser en oversikt over de grunnleggende egenskapene til skriveren:

ELEMENT	SPESIFIKASJON
Dimensjoner	B4400, B4400L (N22105B): 355 mm x 395 mm x 200 mm (B x D x H) B4600, B4600L (N22106B): 355 mm x 395 mm x 215 mm (B x D x H)
Vekt	Ca. 9 kg
Utskrifts- metode	Elektrofotografisk utskrift ved bruk av varselamper som lyskilde
Utskriftsfarge	Svart-hvitt
Utskrifts- hastighet	B4400/B4600: Maksimalt 26 sider i minuttet B4400L/B4600L: Maksimalt 24 sider i minuttet
Oppløsning	1200 x 600 punkter per tomme
Emulering	PCL6, PCL5e, PCLXL, Epson FX, IBM ProPrinter, Mac OS9, Mac OS X for B4400, B4400L, B4400n, B4400Ln, B4600, B4600L, B4600n, B4600Ln PCL6, PCL5e, Epson FX, IBM ProPrinter, Mac OS9, Mac OS X, PS for B4600PS, B4600LPS, B4600nPS, B4600LnPS
Grensesnitt	Parallellport i overensstemmelse med IEEE-standarden 1284-1994 USB 2.0 full hastighet 100BASE-TX/10Base-T for B4400n, B4400Ln, B4600n, B4600Ln, B4600nPS, B4600LnPS Serielt grensesnitt RS232C (tilleggsutstyr)
Prossessor	200 MHz PowerPC
Minne	16 MB, kan utvides til 272 MB
Papirstørrelser	A4, A5, A6, B5, Letter, Legal 13, Legal 14, Executive, Egendefinert, Konvolutter (5 typer)
Papirmating	Automatisk mating via papirskuffer (inkludert valgfri skuff og valgfri multifunksjonsmater) Manuell mating av enkeltark

ELEMENT	SPESIFIKASJON
Kapasitet for papirmating ved 80 g/m ²	Skuff 1: 250 ark Valgfri skuff 2: 500 ark Valgfri multifunksjonsmater: 100 ark
Papirutmating	Forsiden opp, forsiden ned, avhengig av papirets størrelse, type og tykkelse
Strømforbruk	Vanlig: 400 W Inaktiv: 70 W Strømsparingsmodus: 7–10 W
Utskrifts-kapasitet på 80 g/m ²	Forsiden opp: 50 ark Forsiden ned: 150 ark
Månedlig driftssyklus	3 000 sider
Forbruks-artikler	Tonerkassett, trommelenhet
Strømkabel	Ca. 1,8 m maks. lengde (følger ikke med)
Støynivå	Drift: 53 dB(A) Hvilemodus: 30 dB(A) Strømsparingsmodus: Bakgrunnsnivå
Miljøforhold	Drift: 10–32 °C, 20–80 % relativ fuktighet, Lagring: 14–110 °C, 10–90 % relativ fuktighet Når skriveren oppbevares, skal den oppbevares i originalemballasjen et sted der det ikke er fare for fuktighetsdannelse.

INFORMASJON OM PAPIR OG SKUFF

Matings- og utløsningsmetoder varierer avhengig av type, størrelse og tykkelse på mediet som brukes. Bruk diagrammet under og merknadene/symbolene/termene på følgende side som innledende veiledning. (Små endringer i innstillinger kan være nødvendig, avhengig av brukeropsett og miljøforhold.)

PAPIR-TYPE	SIZE (STØRRELSE)	VEKT	MATING KASSETT				UTLØSINGS-METODE	
			T1	T2	MPF	MF	FU	FD
Vanlig papir	A4	L, ML, M	o	o	o	o	o	o
	A5	MH, H	x	x	o	o	o	x
	B5							
	Letter							
	Executive							
	Legal (13)	L, ML, M	o	o	x	o	o	o
	Legal (14)	MH, H	x	x	x	o	o	x
	A6	L, ML, M	o	x	o	o	o	x
		MH, H	x	x	o	o	o	x
	Egen-definert	L, ML, M	o	o	o	o	o	o
	MH, H	x	x	o	o	o	x	
	B: 90 – 216							
	L: 148 – 356							
Konvolutter	Com-9	–	x	x	o	o	o	x
	Com-10							
	DL							
	C5							
	Monarch							
	Egen-definert							
	B: 90 – 216							
	L: 148 – 356							
Etiketter	A4	–	x	x	o	o	o	x
	Letter							
Transparenter	A4	–	x	x	o	o	o	x
	Letter							

MERKNADER/SYMBOLER/TERMER

Merknader:

1. Når en ekstra skuff brukes, kalles den opprinnelige skuffen skuff 1 og den valgfrie skuffen skuff 2.
2. Det er ikke mulig å bruke egendefinerte papirstørrelser med PS-emuleringsdriveren.
3. Skuff 2 kan bruke papir med en bredde på 148 til 216 mm og en lengde på 210 til 316 mm.
4. Ark som er mindre enn A5 (det vil si mindre enn 210 mm i lengde), bør mates ut med forsiden opp.

SYMBOL/ TERM	BETYDNING
T1	Papirskuff 1
T2	Papirskuff 2 (valgfri)
MPF	Multifunksjonsmater (valgfri)
MF	Skuff for manuell mating
FU	Utskrift med forsiden opp fra bakre uttak
FD	Utskrift med forsiden ned fra øvre uttak
B, L	Bredde, lengde i mm
L	Lett papir: 59 - 66g/m ²
ML	Middels lett papir: 67 - 73g/m ²
M	Middels papirvekt: 74 - 88g/m ²
MH	Middels tungt papir: 89 - 104g/m ²
H	Tungt papir: 105 - 122g/m ²
o	Kan brukes
x	Kan ikke brukes

INDEKS

A

Avanserte funksjoner
aktivere eller deaktivere..... 67

B

brukerveiledning
skrive ut 11
vise..... 10

E

Etiketter 43

F

Feilsøking
Maskinvareproblemer 96
Papirstopp 91
Problemer med
utskriftskvaliteten 93
Programvareproblemer 95

G

Generere en renseside
B4400, B4400L 87
grensesnitt
nettverk..... 52
parallell 52
serielt 52
USB 52

I

Innmatingsfeil 91
Innstillinger-menyen 22
Installere
Papir 44
installere drivere
Macintosh 54
Windows 53
installere Status Monitor (status-
overvåker) 53
installerte alternativer
Macintosh 54
Windows 54

K

Konvolutter
Typer 42
Utskrift 46

L

LCD
B4600, B4600L 32
LED-enhet 89
Legge i papir..... 44

M

Makroer72
Manuell dupleks
Multifunksjonsmater 71
Papirskuff70
Manuell dupleksutskrift70
Matefeil91
Matefeil eller utmatingsfeil91
medieinnstillinger
B4400, B4400L.....47
B4600, B4600L.....48
Menyer
Forbruk-meny 30, 41
FX-meny..... 27, 37
Informasjon-meny 24, 34
Media-meny 25, 35
Minne-meny 29, 40
Nettverk-meny 29, 39
Parallell-meny 27, 38
PCL-meny 26, 36
PPR-meny 26, 36
RS232C-meny 28, 38
Skriv ut-meny 24, 34
Systemjustering-meny..... 29, 40
Systemkonfigurasjon-
meny 25, 35
USB-meny 28, 39
Vedlikeholdsmeny 30, 40
menyfunksjoner
B4400, B4400L.....23
B4600, B4600L.....33
menyinnstillinger
B4400, B4400L.....31
B4600, B4600L.....41

O

online-knapp (tilkoblet)
B4400, B4400L.....19
operatørpanel
B4400, B4400L.....16
B4600, B4600L.....32
Oppløsning
angi i Windows 57, 63
Overlegg72
Overlegg og makroer
generelt..... 58, 72
Overlegg, PCL
slik oppretter du77
utskrift med overlegg 79, 81
Overlegg, PostScript
definere i Windows-driveren75
slik oppretter du72
utskrift med overlegg76

P	
Papir	
angi størrelse i Windows	56
Etikettyper	43
Innmatingsfeil	91
Installere	44
Konvoluttyper	42
Matefeil	91
matingsrekkefølge	46
Papirtyper	42
Transparenter	43
Utmatingsfeil	91
valg av skuff i Windows	56
Papir- og konvoluttyper	42
papir og skuffer	101
Papirstopp	91
Prioritering	
prioritering i utskriftskø	66
Problemer med	
utskriftskvaliteten	93
Programvareproblemer	96
R	
Renseside	
B4400, B4400L	87
S	
Selvklebende etiketter	43
Skilleside	
skille utskriftsjobber på en delt	
skriver	68
skriverfunksjoner	8
Skriverinnstillinger	
slik lagrer du	57
skriverkomponenter	13
spesifikasjoner	
generelt	99
papir og skuffer	101
Spoling	
Windows-innstillinger	66
Standard skriverinnstillinger	
Windows-standarder	64
Status Monitor	
(statusovervåker)	20
status- og feilmeldinger	
B4400, B4400L	90
B4600, B4600L	90
støttematerialer	10
T	
tilleggsutstyr	
installere	97
Toner	
Kassettlevetid	82
Skifte	83
utskifting	83
Tosidig utskrift	70
Trommelenhet	
Levetid	84
Skifte	85
Tilbakestille teller B4400,	
B4400L	86
Tilbakestille teller B4600,	
B4600L	87
Trommelteleverket	86
Tungt papir eller kartong	47
U	
Utmatingsfeil	91
Utskrift	
andre medier	71
Dårlig kvalitet	93
Etikettyper	43
Kartong	47
Konvolutter	46
Papir- og konvoluttyper	42
Transparenter	48
Transparencytper	43
Tungt papir	47
Utskriftsrekkefølge	
skrive ut med forsiden ned	45
skrive ut med forsiden opp	45
Utskriftsretning	
angi i Windows	58, 60
V	
Vannmerke	
utskrift i Windows	58, 63
Varsellampe bruksklar	
B4400, B4400L	17
B4600, B4600L	32
Varsellampe strøm	
B4400, B4400L	17
Varsellamper	
B4400, B4400L	16
Vedlikehold	
Rengjøre LED-enheten	89
Renseside for B4400,	
B4400L	87

OKI KONTAKTINFORMASJON

Oki Systems (Norway) A/S

Hvamsvingen 9

P.O.Box 174

N-2013 Skjetten

Tel: 63 89 36 00

Telefax: 63 89 36 01

Ordrefax: 63 89 36 02

Website: www.oki.no

OKI EUROPE LIMITED

Blays House

Wick Road

Egham, Surrey TW20 0HJ

United Kingdom

Tel: +44 (0) 208 219 2190

Fax: +44 (0) 208 219 2199

WWW.OKIPRINTINGSOLUTIONS.COM

