

給紙ローラーを交換する（トレイ 2 / 3 / 4）

各トレイの給紙ローラーは、次の印刷枚数を目安に交換します。

- トレイ 1 / 2 / 3 / 4 の場合、約 120,000 枚
- マルチパーパストレイ（MP トレイ）の場合、約 80,000 枚

ディスプレイには、給紙ローラーの交換時期や交換を示すメッセージは表示されません。

操作パネルから [プリンター情報] - [給紙ローラーカウンター] で、各トレイのローラー使用状況を確認し、目安の枚数に達している場合は交換してください。または、給紙ローラーを清掃しても、紙づまりが頻発するときも交換してください。

Windows をお使いの方は、Monitoring Tool の各給紙ローラーの使用状況から交換時期を確認できます。ただし交換時期のポップアップ画面は表示されません。

トレイ 1 とトレイ 2 / 3 / 4、マルチパーパストレイでは、給紙ローラーの形状が異なります。給紙ローラーを交換するトレイを確認して、新しい給紙ローラーを準備してください。

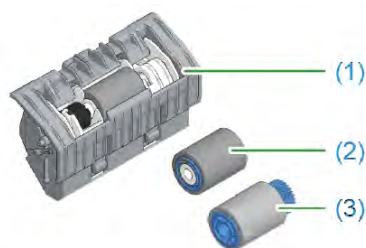
ここでは、トレイ 2 の給紙ローラーを交換する手順を例に説明します。トレイ 3 / 4 の給紙ローラーも同様の手順で交換します。



- 給紙ローラーを交換するときは、清潔な手で交換してください。手の油分やハンドクリームがゴム部分に付くと給紙機能が低下する場合があります。

1 新しい給紙ローラセットの部品がそろっていることを確認します。

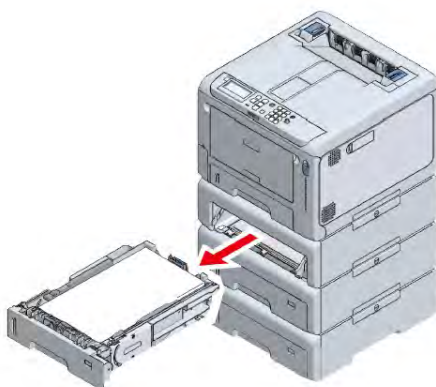
- (1) 分離ローラー
- (2) 給紙ローラー（ギアなし）
- (3) 給紙ローラー（ギア付）



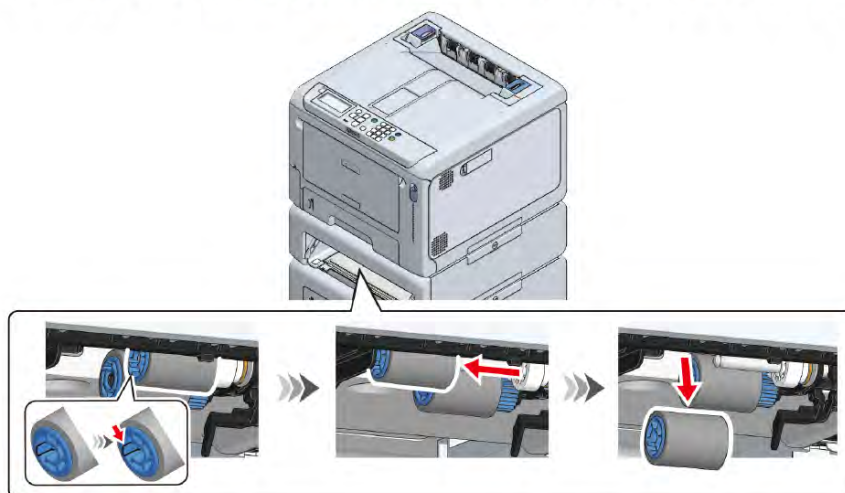
2 トレイ 2 の用紙カセットを引き抜きます。



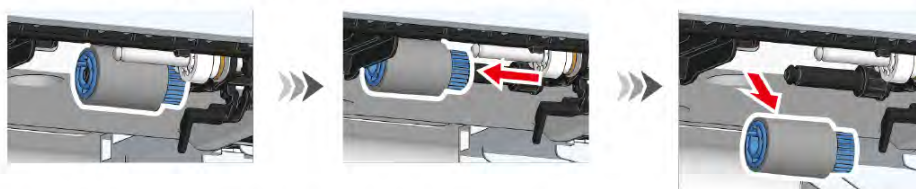
- 装置の電源が入った状態で用紙カセットを引き抜くと、「トレイの設定を変更しますか?」とディスプレイに表示することがあります。この表示は、用紙カセットを本体に戻すと、約 10 秒後に自動的に消えます。



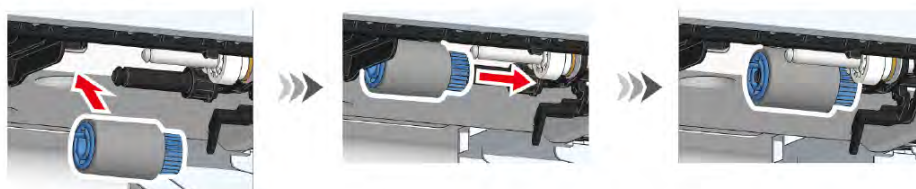
- 3 手前の給紙ローラー（ギアなし）の爪を外側に広げながら、左にスライドさせて、取り外します。



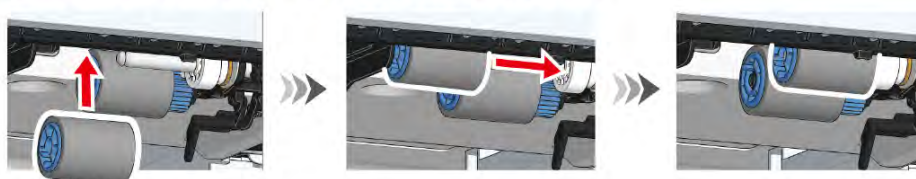
- 4 奥の給紙ローラー（ギア付）の側面の突起部を外側に広げながら、左にスライドさせて、取り外します。



- 5 新しい給紙ローラー（ギア付）を取り付けます。給紙ローラーのギアを右側にし、奥の黒い軸に右にスライドして差し込みます。

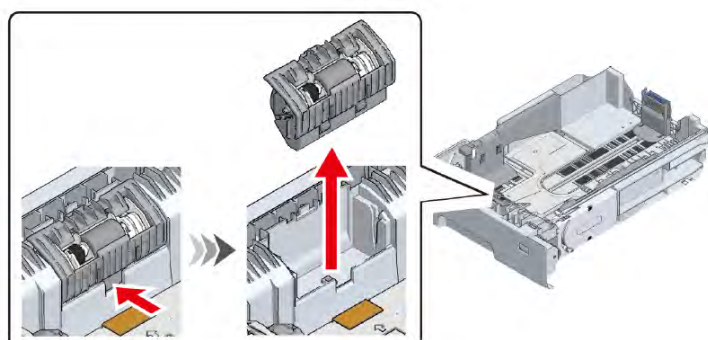


- 6 新しい給紙ローラー（ギアなし）を手前の軸に差し込みます。



- 7 用紙カセットから用紙を取り出します。

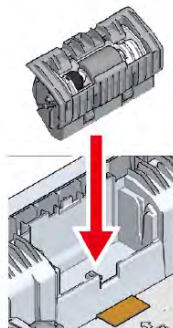
- 8 灰色のローラーカバーの下部の、矢印で示した場所に指を引っ掛け、上にスライドして、分離ローラーを外します。



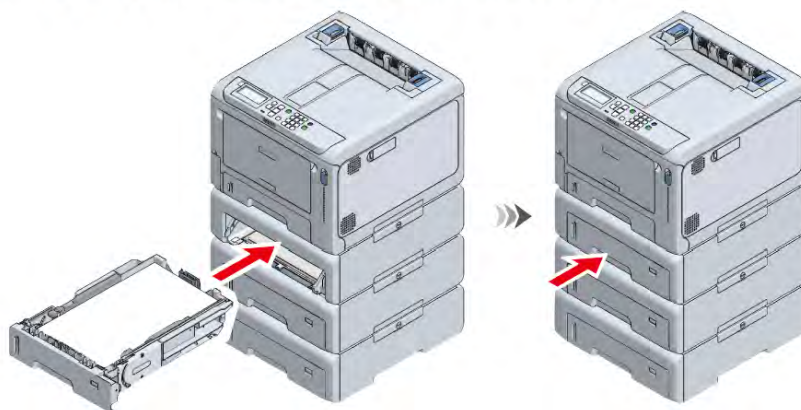
- 9 新しい分離ローラーを用紙カセットに取り付けます。ローラーカバー両側面の突起部と用紙カセットの溝が合うようにスライドして取り付けます。



- ローラーのゴムの部分はさわらないようにしてください。



- 10 用紙カセットに用紙をセットし、用紙カセットを本体に戻します。



- 11 交換したトレイの給紙ローラーカウンターをクリアします。

操作パネルで [管理者用メニュー] - [その他設定] - [給紙ローラーカウンタークリア] - [交換したトレイ名 クリア] - [実行] - [はい] を選択し、《OK》を押します。