

C9800

**OKI**  
PRINTING SOLUTIONS



## NYOMTATÁSI ÚTMUTATÓ

C9800 MFP/C9800 GA MFP



**C9000**  
Series

# ELŐSZÓ

Mindent megtettünk annak érdekében, hogy a dokumentumban található információ teljes, pontos és naprakész legyen. Az Oki nem vállal felelősséget a hatáskörén kívül bekövetkező hibákért. Az Oki nem garantálja, hogy a jelen kézikönyvben megemlített, más gyártók által gyártott szoftverekben és eszközökben történt változtatások nem érintik a kézikönyvben szereplő információk használhatóságát. Más cégek programtermékeinek megemlítése nem jelenti azt, hogy azokat az Oki jóváhagyta.

Mialatt mi megtettünk minden erőfeszítést, hogy ezt a dokumentumot lehető legpontosabbá és jól használhatóvá tegyük, nem tudunk garanciát vállalni arra, hogy a dokumentumban található adatok pontosak és teljeseek.

A legújabb illesztőprogramok és kézikönyvek letölthetők az Oki webhelyéről:

**<http://www.okieurope.com>**

Copyright © 2005 Oki Europe Ltd.

Az Oki és az Oki Printing Solutions az Oki Electric Industry Company, Ltd. bejegyzett védjegye.

Az Energy Star a United States Environmental Protection Agency védjegye.

A Microsoft, az MS-DOS és a Windows a Microsoft Corporation bejegyzett védjegyei.

Az egyéb termék- és márkanév tulajdonosok védjegyei vagy bejegyzett védjegyei.



A gyártó az Energy Star program résztvevőjeként termékével megfelel az Energy Star által előírt energiatakarékosági normáknak.



Ez a termék összhangban van a 89/336/EEC (EMC) és 73/23/EEC (LVD) számú irányelvekkel, mely a tagállamok jogszabály megközelítése szerint korrigálva van a kis feszültségű és telekommunikációs végberendezések elektromágneses kompatibilitására vonatkozóan.

# TARTALOM

<b>Bevezetés</b> .....	<b>5</b>
A kézikönyvről . . . . .	5
Az illesztőprogram párbeszédpaneljeinek elérése . . . . .	5
Az illesztőprogram alapértelmezett beállításainak módosítása . . . . .	6
WindowsXP/2000/Server2003 . . . . .	6
Windows NT . . . . .	6
Windows 98/Me . . . . .	7
Az alkalmazás illesztőprogram-beállításainak módosítása . . . . .	7
Az illesztőprogram beállításai . . . . .	7
Programbeállítás-csoportok mentése . . . . .	8
A mentett beállítások előhívása . . . . .	8
Az illesztőprogram eszközeállításainak megadása . . . . .	9
<b>Fekete nyomtatása</b> .....	<b>11</b>
Fekete létrehozása . . . . .	11
Összetett fekete . . . . .	11
Tiszta fekete . . . . .	11
A fekete szín nyomtatási módjának kiválasztása . . . . .	12
PCL . . . . .	12
PCL 6 . . . . .	13
<b>Színmegfeleltetés</b> .....	<b>15</b>
A színes nyomtatást befolyásoló tényezők . . . . .	15
A monitor színei és a nyomtató színei közti különbség . . . . .	15
A monitor beállításai . . . . .	16
Az alkalmazás beállításai . . . . .	17
Az alkalmazás színmegjelenítési módja . . . . .	17
A nyomtatóillesztő-program beállításai . . . . .	17
Fényviszonyok (a megtekintés körülményei) . . . . .	17
Papírtípus . . . . .	17
A színmegfeleltetés lépései . . . . .	18
Leírások . . . . .	18
A használat módja . . . . .	18
A leképezést szabályozó elemek . . . . .	19
Fényerő és telítettség . . . . .	20
Meghatározott színek illesztése . . . . .	20
<b>Nyomtatási felbontás</b> .....	<b>21</b>
A használat módja . . . . .	21


<b>Kidolgozási lehetőségek .....</b>	<b>23</b>
Füzetnyomatás. ....	24
A füzetnyomatás bekapcsolása .....	24
Leválogatás .....	26
Dokumentumok nyomtatása leválogatással .....	27
A nyomtatási sorban lévő feladatok elválasztása .....	28
Borítólappal nyomtatása .....	29
A Borítólappal nyomtatása funkció használata .....	29
Egyéni oldalméret .....	30
Egyéni oldalméret létrehozása, módosítása és törlése .....	30
Egyéni papírméret kiválasztása .....	31
Duplex (kétoldalas) nyomtatás .....	32
A duplex nyomtatás bekapcsolása .....	33
Több oldal nyomtatása egy lapra (N oldal/lap) .....	34
Több oldal nyomtatása egy lapra .....	34
Plakátnyomatás .....	36
Plakátnyomatás .....	36
Oldalméretre igazítás .....	37
A használat módja .....	37
Vízjelek .....	38
Új vízjel létrehozása .....	38
Előzőleg létrehozott vízjel kiválasztása .....	38
Meglévő vízjel szerkesztése .....	39
<b>Biztonságos nyomtatás .....</b>	<b>41</b>
A dokumentum küldése .....	42
A dokumentum nyomtatása .....	43
Biztonságos dokumentum törlése .....	44
<b>Betűtípus helyettesítése .....</b>	<b>45</b>
A használat módja .....	45
<b>Betűrendes tárgymutató .....</b>	<b>47</b>

# 1. FEJEZET: BEVEZETÉS

## A KÉZIKÖNYVRŐL

A kézikönyv Adobe Acrobat PDF-fájlban érhető el. A PDF-fájl a képernyőn kényelmesen elérhető formában kínál tájékoztatást a C9800 készülékhez tartozó nyomtatóillesztő-program funkcióiról.

A kézikönyv számos kereszthivatkozást tartalmaz, amelyeket [kék szöveg](#) jelöl. Ha az Adobe Acrobat vagy az Adobe Reader programban (szintén a kézikönyveket tartalmazó CD-n található) rákattint egy kereszthivatkozásra, azonnal a kézikönyv hivatkozott részéhez ugrik.

Az Adobe Reader  gombjával egyetlen kattintással visszatérhet a kereszthivatkozás megtekintése előtti helyre.

Ha szeretné kinyomtatni a kézikönyv egy részét, használja az Adobe Reader program Nyomtatás parancsát, és válassza ki a kinyomtatni kívánt oldalakat. Egyes oldalak azért maradtak üresen, hogy igény szerint kétoldalas (duplex) nyomtatáshoz is megfeleljenek.

## AZ ILLESZTŐPROGRAM PÁRBESZÉDPANELJEINEK ELÉRÉSE

A kézikönyvben leírt funkciók legtöbbje az illesztőprogram párbeszédablakain keresztül érhető el. Az elérés módja az Ön által használt számítógéptől és operációs rendszertől függ.

Az illesztőprogram párbeszédpaneljei többlapos párbeszédpanelek, amelyek a dokumentumok kinyomtatására vonatkozó különféle lehetőségeket tartalmaznak.

Az illesztőprogram funkciói kétféleképpen érhetők el:

1. Közvetlenül a Windows Nyomtatók mappájából (Windows XP esetén a Nyomtatók és faxok mappából).

Ezzel a módszerrel az elvégzett módosítások alapértelmezett illesztőprogram-beállítások lesznek. Ez azt jelenti, hogy az összes alkalmazásra egyaránt vonatkoznak majd, egészen addig, amíg külön meg nem változtatja őket az adott alkalmazás Nyomtatás párbeszédpaneljén.

2. Nyissa meg az alkalmazás Nyomtatás párbeszédpaneljét.

Ha ezt a módszert választja, akkor a módosítások csak addig maradnak érvényben, amíg az adott alkalmazás fut, vagy amíg újra meg nem változtatja őket. Az alkalmazás bezárásakor általában visszaállnak az illesztőprogram alapértelmezett beállításai.

#### **FONTOS!**

A nyomtató saját kezelőpaneljén megadott beállítások az **alapértelmezett nyomtatóbeállítások**. Ha a számítógépen nem ad meg más beállításokat, akkor ezek határozzák meg a nyomtató működését.

Az **alapértelmezett illesztőprogram-beállítások** felülbírálják a nyomtató alapértelmezett beállításait.

Az **alkalmazás nyomtatóbeállításai** mind a nyomtató alapértelmezett beállításait, mind az alapértelmezett illesztőprogram-beállításokat felülbírálják.

## **AZ ILLESZTŐPROGRAM ALAPÉRTELMEZETT BEÁLLÍTÁSAINAK MÓDOSÍTÁSA**

### **WindowsXP/2000/Server2003**

1. Kattintson a [Start] → [Beállítások] → [Nyomtatók és faxok] parancsra a Nyomtatók és faxok párbeszédpanel megnyitásához.
2. A [Nyomtatók és faxok] párbeszédpanelen kattintson az egér jobb oldali gombjával a megfelelő nyomtatóillesztő-ikonra, és válassza a megjelenő menüből a [Nyomtatósi beállítások] parancsot.

### **Windows NT**

1. Kattintson a [Start] → [Beállítások] → [Nyomtatók] parancsra a Nyomtatók párbeszédpanel megnyitásához.
2. A [Nyomtatók] párbeszédpanelen kattintson az egér jobb oldali gombjával a megfelelő nyomtatóillesztő-ikonra, és válassza a megjelenő menüből a [Nyomtató alapértelmezett beállításai] parancsot.

## Windows 98/Me

1. Kattintson a [Start] → [Beállítások] → [Nyomtatók] parancsra a Nyomtatók párbeszédpanel megnyitásához.
2. A [Nyomtatók] párbeszédpanelen kattintson az egér jobb oldali gombjával a megfelelő nyomtatóillesztő-ikonra, és válassza a megjelenő menüből a Properties [Tulajdonságok] parancsot.

### AZ ALKALMAZÁS ILLESZTŐPROGRAM-BEÁLLÍTÁSAINAK MÓDOSÍTÁSA

1. Nyissa meg az alkalmazásban a kinyomtatni kívánt fájlt.
2. Válassza a [Fájl] menü [Nyomtatás...] elemét.
3. Ellenőrizze az alkalmazás [Nyomtatás] párbeszédpaneljén, hogy a megfelelő nyomtató van-e kiválasztva, majd kattintson a [Tulajdonságok] gombra.

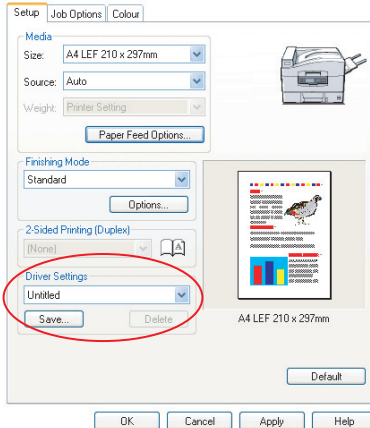
### AZ ILLESZTŐPROGRAM BEÁLLÍTÁSAI

Ezzel a funkcióval mentheti az illesztőprogram beállításait későbbi felhasználásra. Ez hasznos lehet, ha gyakran nyomtat különböző típusú dokumentumokat, amelyekhez különféle nyomtatóillesztő-beállítások szükségesek.

A mentett beállítások egyszerűen előhívhatók, még mielőtt a munkára vonatkozó speciális beállításokat megadná. Ahelyett, hogy az eljárást a kézikönyvben több helyen is megismételnék, itt részletezzük.

## PROGRAMBEÁLLÍTÁS-CSOPORTOK MENTÉSE

1. Módosítsa az illesztőprogram beállításait az igényeinek megfelelően, a kézikönyv megfelelő részében található utasítások alapján.
2. Kattintson az illesztőprogram [Beállítások] lapján a [Mentés...] gombra.



3. Mentés előtt adjon egyértelműen azonosítható nevet a beállítás csoportnak, majd kattintson az [OK] gombra.

## A MENTETT BEÁLLÍTÁSOK ELŐHÍVÁSA

1. Válassza ki az illesztőprogram [Beállítások] lapján azokat a korábban mentett [Illesztőprogram-beállításokat], amelyekre szüksége van.
2. A kézikönyv megfelelő részében található leírást követve további módosításokat is megadhat a feladathoz.



# AZ ILLESZTŐPROGRAM ESZKÖZBEÁLLÍTÁSAINAK MEGADÁSA

Ebből a fejezetből megtudhatja, hogyan ellenőrizheti, hogy a nyomtatóillesztő a nyomtatóra telepített összes hardvertartozékot képes-e használni.

A tartozékok, például a merevlemez, a duplex egység (kétoldalas nyomtatás), a kiegészítő papírtálcák stb., csak akkor használhatók, ha a számítógépen levő nyomtatóillesztő-program tud azok meglétéről.

A rendszer az illesztőprogram telepítésekor néha automatikusan érzékeli a nyomtató hardverkonfigurációját. Ajánlatos legalább ellenőrizni, hogy az összes hardvertartozék szerepel-e az illesztőprogram listáján.

Erre akkor is szükség van, ha az illesztőprogram telepítése és beállítása után esetleg további hardvertartozékokkal bővíti a nyomtatót.

Az illesztőprogram eszközbeállításainak megadása:

1. Nyissa meg az illesztőprogram [Tulajdonságok] párbeszédpanelét.
2. Válassza az [Eszközbeállítások] lapot.
3. Adja meg a telepített készülékekre vonatkozó beállításokat, beleértve a papírtálcák, a papírrendező, a nagy kapacitású adagoló, a duplex egység stb. pontos számát.
4. Kattintson az [OK] gombra a párbeszédpanel bezárásához és a módosítások mentéséhez.



## 2. FEJEZET: FEKETE NYOMTATÁSA

### FEKETE LÉTREHOZÁSA

Megadhatja, hogy a dokumentumok fekete színeit a nyomtató az alábbiak közül melyik beállítással nyomtassa:

- > Összetett fekete
- > Tiszta fekete

Az alapértelmezett beállítás a Tiszta fekete.

#### **Összetett fekete**

Az összetett fekete szín a ciánkék, a bíbor, a sárga és a fekete festék összetett használatával jön létre. Ez bizonyos esetekben a nagy mennyiségű festékből adódóan fényesebb felületet eredményez. Előfordulhat, hogy a szín barnás-feketének tűnik.

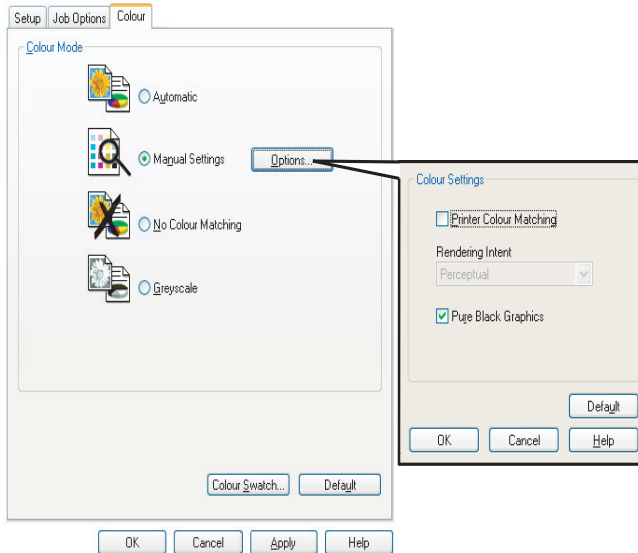
#### **Tiszta fekete**

Tiszta fekete nyomtatásához a készülék csak fekete festéket használ.

## A FEKETE SZÍN NYOMTATÁSI MÓDJÁNAK KIVÁLASZTÁSA

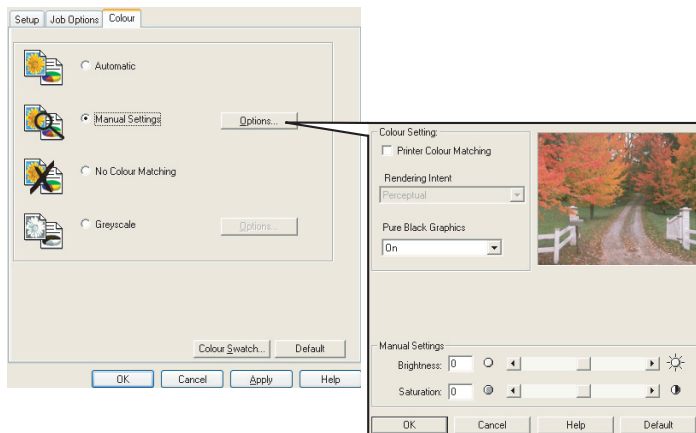
### PCL

1. A [Szín] lapon válassza ki a [Kézi beállítások] lehetőséget, majd kattintson az [Egyebek...] gombra.
2. Kapcsolja be vagy ki a [Tisztán fekete grafika] lehetőség jelölését. Ha nem jelölte be a Tisztán fekete grafika négyzetet, a nyomtatás összetett fekete színnel történik.



## PCL 6

1. A [Szín] lapon válassza ki a [Kézi beállítások] lehetőséget, majd kattintson az [Egyebek...] gombra.
2. A [Tisztán fekete grafika] legördülő listából válassza a [Be] vagy [Ki] lehetőséget. Ha a Tisztán fekete grafika beállítás értéke [Ki], a nyomtatás összetett fekete színnel történik.





## 3. FEJEZET: SZÍNMEGFELELTETÉS

### A SZÍNES NYOMTATÁST BEFOLYÁSOLÓ TÉNYEZŐK

A színes nyomtatást számos tényező befolyásolja. A legfontosabb tényezők közül néhány:

- > a monitor és a nyomtató által visszaadható színtartomány közötti különbség (Lásd: [15. oldal](#)).
- > a monitor beállításai (Lásd: [16. oldal](#)).
- > a használt alkalmazás színbeállításai (Lásd: [17. oldal](#)).
- > a használt alkalmazás színmegjelenítési módja (Lásd: [17. oldal](#)).
- > a nyomtatóillesztő-program színbeállításai (Lásd: [17. oldal](#)).
- > fényviszonyok (a megtekintés körülményei) (Lásd: [17. oldal](#)).
- > a papír típusa (Lásd: [17. oldal](#)).

### A MONITOR SZÍNEI ÉS A NYOMTATÓ SZÍNEI KÖZTI KÜLÖNBSÉG

(A monitor és a nyomtató által visszaadható színtartomány közötti különbség)

Sem a nyomtató, sem a monitor nem képes az emberi szem által észlelhető összes szín megjelenítésére. Mindkét eszköz csak egy bizonyos színtartományt tud kezelni.

- > A nyomtató nem képes a monitoron megjeleníthető teljes színtartomány előállítására.
- > A monitor nem képes a nyomtató teljes színtartományának megjelenítésére.

Mindkét eszköz egymástól nagyon eltérő színmegjelenítési eljárásokat alkalmaz.

- > A monitor vörös, zöld és kék (RGB) színkomponenseket, illetve foszforpontokat (vagy folyadékkristályokat) használ.
- > A nyomtató ciánkék, sárga, bíbor és fekete (CMYK) festéket vagy tintát alkalmaz.

A monitoron a különösen élénk színek (például rikító vörös vagy kék) is megjeleníthetők. E színeket a festéket vagy tintát használó nyomtatókkal nehéz visszaadni.

Bizonyos színek (például a sárga egyes árnyalatai) nyomtatásban színhűen jelennek meg, a monitoron viszont mégsem jeleníthetők meg megfelelően.

Mivel a monitorok és a nyomtatók színkezelése eltérő, a nyomtatott színek nem mindig egyeznek meg a monitoron láthatókkal.

## A MONITOR BEÁLLÍTÁSAI

A monitor fényerő- és kontrasztbeállításai módosíthatják a dokumentum megjelenését a képernyőn.

A monitor színhőmérséklete szintén befolyásolja, hogy milyen „melegnek” vagy „hidegnek” tűnnek a színek.

Számos színmegfeleltetési beállítás vonatkozik a monitor színhőmérsékletére.

Egyes monitortípusoknál a monitor kezelőpaneljén a színhőmérséklet is beállítható.

Egy átlagos monitoron is sok beállítást találhat:

5000k vagy D50	A legmelegebb, sárgás megvilágítás	Leginkább grafikai munkák során használatos.
6500k vagy D65	Hidegebb	Nagyjából a nappali fényviszonyoknak megfelelő.
9300k	Hideg	A legtöbb monitor és televíziókészülék alapbeállítása.

k = Kelvin fok, hőmérsékleti mértékegység



## **AZ ALKALMAZÁS BEÁLLÍTÁSAI**

Számos alkalmazás saját színbeállítási lehetőségeket kínál.

Előfordulhat, hogy az alkalmazás beállítási felülbírálják a nyomtatóillesztő-program beállításait. Az alkalmazáshoz tartozó dokumentációban fontos információkat találhat az adott alkalmazás színkezelési funkcióiról.

## **AZ ALKALMAZÁS SZÍNMEGJELENÍTÉSI MÓDJA**

Néhány grafikai alkalmazás, például az Adobe® Photoshop® vagy a Macromedia Freehand®, másképp jeleníti meg a színeket, mint az „irodai” alkalmazások, például a Microsoft® Word.

További tudnivalókat az alkalmazás online súgójában vagy használati útmutatójában talál.

## **A NYOMTATÓILLESZTŐ-PROGRAM BEÁLLÍTÁSAI**

A nyomtatóillesztő-program színbeállítási beállításai befolyásolhatják a dokumentumok külalakját. A legtöbb dokumentum esetén az illesztőprogram alapértelmezett beállításai teljesen megfelelnek a használathoz.

A képernyőn megjelenített és a nyomtatott színek egyeztetésére számos lehetőség áll rendelkezésre. (Lásd: [„A színmegfeleltetés lépései”, 18. oldal.](#))

## **FÉNYVISZONYOK (A MEGTEKINTÉS KÖRÜLMÉNYEI)**

Egy adott dokumentum különböző fényviszonyok mellett igen eltérő képet mutathat.

A színek természetes napfényben például egész másképpen látszanak, mint a szokásos irodai fénycsővilágítás mellett.

## **PAPÍRTÍPUS**

A felhasznált papír típusa szintén jelentősen befolyásolhatja a nyomtatott színeket.

Az újrashamosított anyagból készült papírra nyomtatott dokumentum például fakóbbnak tűnhet a különlegesen kezelt, fényes papírra nyomtatott változatnál.

## A SZÍNMEGFELELTETÉS LÉPÉSEI

A nyomtatóval történő színmegfeleltetés többféle módon elvégezhető. A beállítási lehetőségek száma az alkalmazott számítógéptől, az operációs rendszertől, a színek előállítási módjától és a nyomtatóillesztő-program típusától függően eltérő lehet.

### LEÍRÁSOK

Az alábbi táblázat a színmegfeleltetésre használható beállításokról tartalmaz rövid leírást.

BEÁLLÍTÁS	LEÍRÁS
Automatikus	A nyomtatóillesztő-program a dokumentum tartalma alapján megállapított optimális beállításokat alkalmazza.
Kézi	<b>PCL</b> Kiválaszthatja a leképezést szabályozó elemeket és a tiszta fekete szint. Lásd: „ <a href="#">A leképezést szabályozó elemek</a> ”, 19. oldal. Lásd: „ <a href="#">Fekete létrehozása</a> ”, 11. oldal.  <b>PCL6</b> Kiválaszthatja a leképezést szabályozó elemeket és a tiszta fekete szint, valamint beállíthatja a fényerőt és a telítettségi szintet. Lásd: „ <a href="#">A leképezést szabályozó elemek</a> ”, 19. oldal. Lásd: „ <a href="#">Fekete létrehozása</a> ”, 11. oldal. Lásd: „ <a href="#">Fényerő és telítettség</a> ”, 20. oldal.
Szürkeárnyalatos	Ezzel a beállítással szürkeárnyalatos képek nyomtathatók, csak fekete festék használatával. Színes nyomatok így nem készíthetők. A nyomtató az összes szint a szürke valamely árnyalataként értelmezi. A Szürkeárnyalatos nyomtatás jól használható vázlatok gyors nyomtatására, illetve olyan esetben, amikor egy színes dokumentumot nem szükséges színesben kinyomtatni.
Színmegfeleltetés nélkül	Ezzel a beállítással kikapcsolhatja a színmegfeleltetést. Ha bekapcsolja ezt a beállítást, nem történik színigazítás.

### A használat módja

E beállításokat a [Szín] lapon változtathatja meg.

## A LEKÉPEZÉST SZABÁLYOZÓ ELEMÉK

Dokumentum nyomtatásakor a dokumentum színtere és a nyomtató színtere között átváltás történik. A megjelenítést szabályozó elemek lényegében olyan szabálykészletet alkotnak, amely ennek a színátváltásnak a módját határozza meg.

BEÁLLÍTÁS	LEÍRÁS
Auto (Automatikus)	A legjobb választás szokványos dokumentumok nyomtatásához. Ez az alapértelmezett beállítás.
Természetes	Fényképek nyomtatásához ideális. A forrás színtartományát a nyomtató színtartományába tömöríti, miközben megőrzi az összképet. Ennek eredményeképpen a kép általános megjelenése megváltozhat, mivel az összes szín együtt változik. Ez a beállítás az RGB színeket szimulálja.
Telítettség	Élénk és telített színek nyomtatására kiváló, amikor nem lényeges a tökéletes színhűség. Grafikonok, táblázatok, diagramok stb. készítéséhez ideális. A dokumentum színtartományának telített színeit hozzárendeli a nyomtató színtartományának telített színeihez.
Relatív színmetrikus	Ideális színes CMYK képek asztali nyomtatón történő próbanyomtatásához. Sokban hasonlít a Teljesen színmetrikus beállításhoz, azzal a különbséggel, hogy a forrás fehér színét (rendszerint) a papír fehérjéhez méri. A Teljesen színmetrikus beállítástól eltérően megkísérli figyelembe venni a papír fehér színét.
Teljesen színmetrikus	Tömör és árnyalt színek (például vállalati emblémák) nyomtatására alkalmas. Mind a monitoron, mind a nyomtatón pontos színmegfeleltetést végez. Nyomtatáskor a színskálán kívül levő színeket a legközelebbi nyomtatható színekkel helyettesíti. A képernyőn megjelenő fehér színt próbálja meg kinyomtatni. A monitor fehér színe gyakran nagyon eltér a papír fehér színétől, amely különösen a kép világosabb részeit érintő elszíneződéshez vezethet.

E beállításokat a következő módon változtathatja meg a nyomtatóillesztő-programban:

1. Lépjen a [Szín] lapra.
2. Válassza ki a [Kézi beállítások] lehetőséget, majd kattintson az [Egyebek...] gombra.
3. Válassza ki a [Nyomtatói színmegfeleltetés] lehetőséget, majd a legördülő listából válassza ki a kívánt leképezést szabályozó elemeket.

## FÉNYERŐ ÉS TELÍTETTSÉG

Megjegyzés

Ez a funkció csak a PCL 6 nyomtatóillesztő-program használatakor elérhető.

Segítségével dokumentumok nyomtatása előtt beállíthatja a fényerőt és a telítettséget.

BEÁLLÍTÁS	LEÍRÁS
Brightness (Fényerő)	A szín fényességét (a fehér szín arányát) határozza meg. A nulla fényesség a fekete szín. A 100%-os fényesség a fehér szín. A kettő közötti értékek a „világos” és a „sötét” színek.
Telítettség	Az adott szín telítettségét a szín relatív tisztasága vagy élénksége határozza meg.

E beállításokat a következőképpen módosíthatja:

1. Lépjen a [Szín] lapra.
2. Válassza ki a [Kézi beállítások] lehetőséget, majd kattintson az [Egyebek...] gombra.
3. A vízszintes görgetősávokkal állítsa be a fényesség és a telítettség szintjét.

## MEGHATÁROZOTT SZÍNEK ILLESZTÉSE

A Színtár segédprogram segítségével nyomtassa ki az RGB színtáblázatot. Válassza ki a táblázatból a kívánt RGB értékeket, majd írja be ezeket az alkalmazás színválasztójába.

Bővebb információ a Segédprogram használati útmutatóban található.

## 4. FEJEZET: NYOMTATÁSI FELBONTÁS

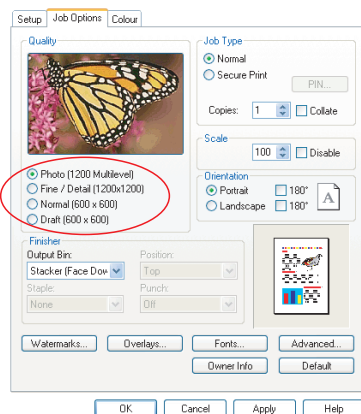
A nyomtatási feladatoknál használt felbontás befolyásolja a nyomtatási sebességet és a nyomatok minőségét.

A felbontás növelése javítja a nyomtatási feladatok minőségét. Ez általában a dokumentumok végső változatának nyomtatásakor és képek (fényképek) nyomtatásakor ajánlott.

A felbontás csökkentése növeli a nyomtatás sebességét, valamint csökkenti a festékfelhasználást és a fényhenger terhelését. Ez általában dokumentumvázlatok nyomtatásakor és próbanyomatok készítésekor ajánlott.

### A HASZNÁLAT MÓDJA

1. A [Feladatbeállítások] oldalon válassza ki a kívánt [Minőség] szintet.



A listában a következő lehetőségek közül választhat:

- > Photo (1200 Multilevel) a lehető legjobb
  - > Finom/Részletes (1200 x 1200)
  - > Normál (600 x 600)
  - > Vázlat (600 x 600)
2. Kattintson az [OK] gombra.



## 5. FEJEZET: KIDOLGOZÁSI LEHETŐSÉGEK

A nyomtató számos lehetőséget kínál a nyomtatott dokumentumok végső formájának kialakítására.

- > „Füzetnyomtatás”, [24. oldal](#)
- > „Leválogatás”, [26. oldal](#)
- > „A nyomtatási sorban lévő feladatok elválasztása”, [28. oldal](#)
- > „Borítólap nyomtatása”, [29. oldal](#)
- > „Egyéni oldalméret”, [30. oldal](#)
- > „Duplex (kétoldalas) nyomtatás”, [32. oldal](#)
- > „Több oldal nyomtatása egy lapra (N oldal/lap)”, [34. oldal](#)
- > „Plakátnyomtatás”, [36. oldal](#)
- > „Oldalméretre igazítás”, [37. oldal](#)
- > „Vízjelek”, [38. oldal](#)

# FÜZETNYOMTATÁS

A füzetnyomtatási funkció lehetővé teszi többoldalas dokumentumok sorrendbe szedett és igazított nyomtatását, amelynek eredményeként a kinyomtatott dokumentum füzetté hajtható össze. Az A4 (vagy A3) méretű oldalakat általában A5 (vagy A4) méretre kicsinyítve A4 (vagy A3) méretű lapok mindkét oldalára nyomtatják, így a lapok félbehajtásával füzet alakítható ki.

Mivel ez a funkció a lap mindkét oldalára nyomtat, a használatához szükség van a nyomtatóra felszerelt duplex egységre, valamint további 256 MB (összesen 512 MB) memóriára.

## Megjegyzések

1. A rendelkezésre álló memória méretét a nyomtató kezelőpaneljéről kinyomtatható konfigurációs lapról lehet megtudni. Lásd: C9800 Felhasználói kézikönyv.
2. Néhány kivételtől eltekintve az alkalmazások többsége támogatja a füzetnyomtatást.

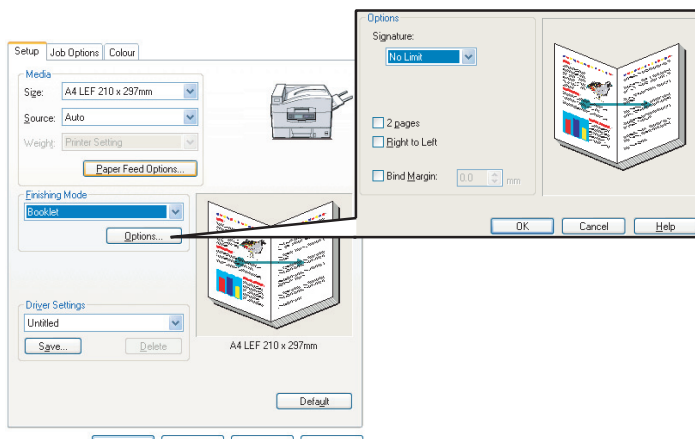
A füzetek lapjainak száma mindig a négy többszöröse, mert a nyomtató a papírlapok mindkét oldalára két-két oldalt nyomtat. Ha a dokumentum oldalainak száma nem osztható maradék nélkül négygel, akkor a füzet utolsó egy, két vagy három oldala üresen marad.

## A FÜZETNYOMTATÁS BEKAPCSOLÁSA

1. Az illesztőprogram [Beállítás] lapján a [Kidolgozási mód] listából válassza a [Füzet] lehetőséget.



2. Kattintson az [Egyebek...] gombra.



3. A Füzet ablakban beállíthatja az [alíírás] méretét, a laponkénti [oldalak] számát, a [kötési margót], valamint a füzet írásirányát ([Jobbról balra] vagy Balról jobbra). Az ablakban látható ábra mutatja az egyes beállítások eredményét.

További információt a [Súgó] gomb lenyomása után kaphat.

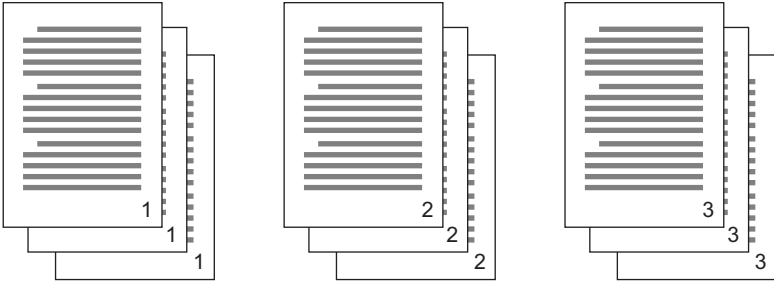
4. Kattintson az [OK] gombra.

Ha a [Beállítás] oldalon nem szerepel a [Füzet] lehetőség, ellenőrizze, hogy bekapcsolta-e a nyomtatóillesztő-programban a Duplex funkciót. (Lásd: „Az illesztőprogram eszközbeállításainak megadása”, 9. oldal.)

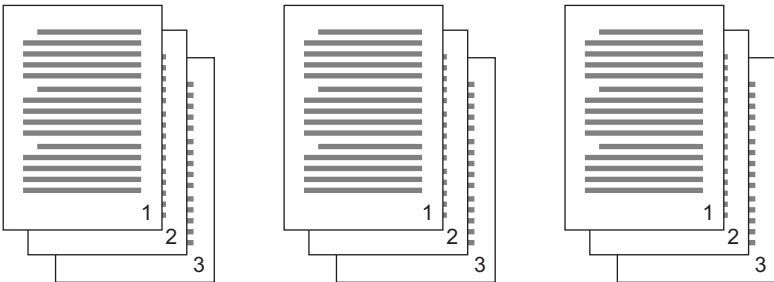
# LEVÁLOGATÁS

Ez a funkció lehetővé teszi a többoldalas dokumentumok több példányban történő nyomtatását úgy, hogy az egyes példányok oldalai egymás utáni sorrendben következzenek.

A leválogatás nélküli oldalak elrendezése:



A leválogatott oldalak elrendezése:



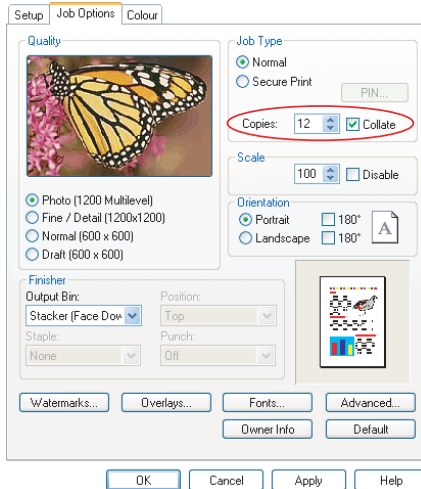
**Leválogatás alkalmazásból** – Egyes alkalmazások a nyomtatási lehetőségek között felajánlák a leválogatást. Ilyenkor az alkalmazás elvégzi a dokumentumok leválogatását, és ha szükséges, a nyomtatási feladatot egymás után többször is elküldi a nyomtatónak. Általában ez a módszer lassabb, de megbízhatóbb.

**Leválogatás nyomtatóval** – Ez a szakasz a nyomtató illesztőprogramjába épített leválogatás funkció használatát írja le. Ilyenkor a nyomtatási feladat átmenetileg a nyomtató memóriájában vagy merevlemezén (ha rendelkezésre áll) tárolódik, a leválogatást pedig a nyomtató végzi. Ez a módszer általában gyorsabb, de nem minden alkalmazással működik együtt.

Ha problémákat észlel a nyomtatóval történő leválogatáskor, akkor használja inkább az alkalmazásba beépített nyomtatási leválogatás funkciót.

## DOKUMENTUMOK NYOMTATÁSA LEVÁLOGATÁSSAL

1. A [Feladatbeállítások] lapon a görgethető listából válassza ki a kívánt [Példányszámot].
2. Jelölje be a [Leválogatás] négyzetet (ekkor egy pipa jel jelenik meg).

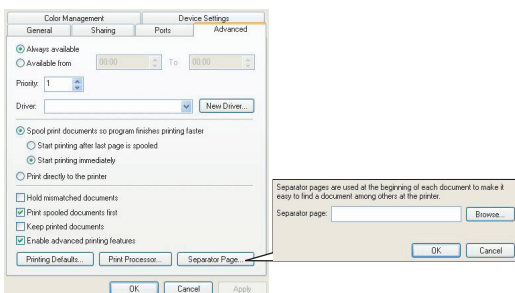


3. Kattintson az [OK] gombra.

# A NYOMTATÁSI SORBAN LÉVŐ FELADATOK ELVÁLASZTÁSA

Amikor a nyomtatót más felhasználókkal is megosztja, érdemes az egyes nyomtatási feladatok között egy speciális lapot nyomtatni, amely segít a felhasználóknak kiválasztani saját nyomtatási feladatukat.

Az elválasztólapot a nyomtatóillesztő-program alapértelmezett tulajdonságokat tartalmazó oldalán lehet kiválasztani. Ez az oldal nem az alkalmazásból, hanem közvetlenül a Windows rendszerből érhető el. Lásd: „Az illesztőprogram alapértelmezett beállításainak módosítása”, 6. oldal.



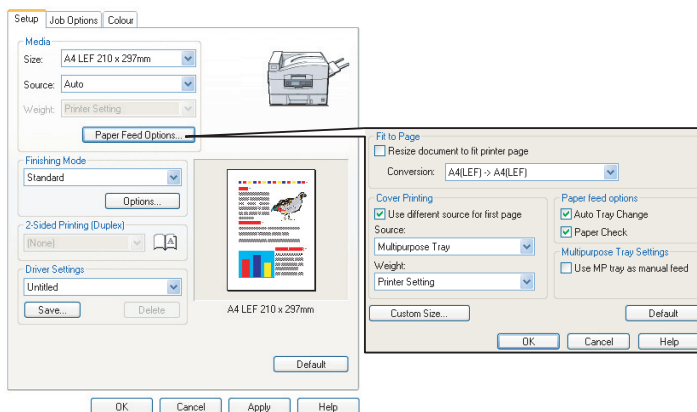
1. Az illesztőprogram Speciális oldalán kattintson az [Elválasztólap...] gombra.
2. Kattintson a [Tallózás...] gombra, majd keresse meg az elválasztólap képét tartalmazó fájlt, és kattintson az [OK] gombra.

# BORÍTÓLAP NYOMTATÁSA

A Borítólap nyomtatása funkció az adott nyomtatási feladat első lapját (a borítólapot) az egyik papírtálcából tölti be, a többi oldalt pedig egy másik papírtálcából.

## A BORÍTÓLAP NYOMTATÁSA FUNKCIÓ HASZNÁLATA

1. Kattintson a [Beállítás] lapon a [Papíradagolási opciók...] gombra.
2. A [Borítólap nyomtatása] felirat alatt jelölje be az [Eltérő papírforrás használata az első oldalhoz] négyzetet.



3. Válassza ki az első oldal nyomtatásához használni kívánt papírtálcát, majd a [Forrás] és a [Tömeg] listából válassza ki a papírtípust.
4. A Papíradagolási opciók ablakot az [OK] gomb megnyomásával zárhatja be.

## EGYÉNI OLDALMÉRET

Ez a funkció lehetővé teszi a szabványostól eltérő méretű hordozókra történő nyomtatást.

A többfunkciós tálca a szabványostól eltérő méretű hordozók betöltésére használható. A hordozók szélessége körülbelül 51–328 mm, magasságuk 128–1200 mm lehet. A tényleges határértékek a számítógép operációs rendszerétől és a használt nyomtatóillesztő-programtól függnek.

Egyes alkalmazások a hagyományostól eltérő hordozókra történő nyomtatáskor nem a kívánt eredményt nyújtják; ilyenkor a megfelelő külalak eléréséhez érdemes különböző beállításokkal kísérletezni.

### Megjegyzések

Nehéz hordozók, fóliák, borítékok és címkék nyomtatásakor használja a nyomtatott oldallal felfelé eső (egyenes vonalú) papírbetöltési utat.

Nyomtatott oldallal felfelé történő (egyenes vonalú) nyomtatáskor győződjön meg arról, hogy *kinyitotta* a hátsó kimeneti tálcát, és kihajította a papírtámasztót.

- > A papírgyűjtés fordított sorrendben történik.
- > A tálca befogadóképessége körülbelül 100 lap. (A tényleges befogadóképesség a papír tömegétől függ.)

## EGYÉNI OLDALMÉRET LÉTREHOZÁSA, MÓDOSÍTÁSA ÉS TÖRLÉSE

1. A nyomtatóillesztő-program [Beállítás] lapján kattintson a [Papíradagolási opciók...] gombra.
2. A Papíradagolási opciók ablakban kattintson az [Egyéni méret...] gombra.  
Ha előzőleg már mentett egyéni méretbeállításokat, azok az Egyéni méret ablakban láthatók.
3. **Új egyéni méret létrehozása:**
  - a. A Szélesség és a Magasság mezőbe írja be a lap méreteit.
  - b. Adja meg az új méret nevét a Név mezőben, majd a listába mentéshez kattintson a [Hozzáadás>>] gombra.

### **Korábban mentett egyéni méret módosítása:**

- a. Kattintson a listában a méret nevére, majd módosítsa a méreteit és/vagy a nevét.
- b. Kattintson a [Módosítás] gombra.

### **Korábban mentett egyéni méret törlése:**

- a. Kattintson a listában a méret nevére.
  - b. Kattintson a [Törlés] gombra.
4. A változtatások elfogadásához és az Egyéni méret ablak bezárásához kattintson az [OK] gombra.

## **EGYÉNI PAPÍRMÉRET KIVÁLASZTÁSA**

Miután a fenti módon létrehozta a kívánt egyéni méretet:

1. Az illesztőprogram [Beállítás] lapján nyissa le a [Méret] legördülő listát.
2. Válassza ki az kívánt egyéni méretet.

Ha ilyen a dokumentum mérete, de a nyomtatás hagyományos méretű lapra történik:

1. Az illesztőprogram [Beállítás] lapján kattintson a [Papíradagolási opciók...] gombra.
2. Kattintson a [Dokumentum átméretezése a nyomtató oldalméretéhez] gombra és az [Átalakítás] listából válassza ki a nyomtató tényleges lapméretét.

A lapméret a használt alkalmazásban is beállítható. További tudnivalókat az alkalmazás dokumentációjában talál.

## DUPLEX (KÉTOLDALAS) NYOMTATÁS

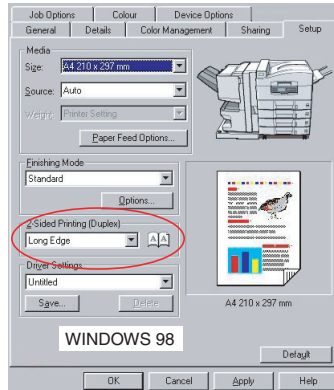
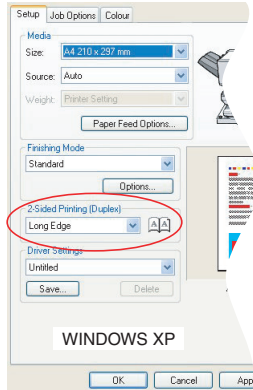
Ha a nyomtatóhoz tartozik duplex egység, papírtakarékosság céljából a papír mindkét oldalára nyomtathat.

- > A kétoldalas nyomtatáshoz csak papír használható, fólia vagy egyéb hordozó nem.
- > Csak 75–120 g/m<sup>2</sup> tömegű papírt használjon. Ha a 75–90 g/m<sup>2</sup> tömegű papír erősen meghajlik, használjon 105 g/m<sup>2</sup> tömegű papírt.
- > Csak hagyományos méretű papírt (A4, A3 stb.) használjon.
- > A papírt nyomtatási oldalával felfelé töltsse be. A rizsmák csomagolásán általában nyíl jelzi, melyik a nyomtatási oldal.
- > A papíradagoláshoz használhat hagyományos papírtálcákat és nagy kapacitású adagolót is, többfunkciós tálcát azonban nem.
- > Ne állítsa be a papír tömegét Különösen nehézre.
- > Ne engedélyezze az Üres oldalak átugrása funkciót.



## A DUPLEX NYOMTATÁS BEKAPCSOLÁSA

1. Az illesztőprogram Beállítás lapján a [2 oldalas nyomtatás] alatt válassza ki a kívánt kötési élt.



Az álló (hosszú) formátum használatakor a szokásos beállítás a [Hosszú él]. A fekvő (széles) formátum használatakor a szokásos beállítás a [Rövid él].

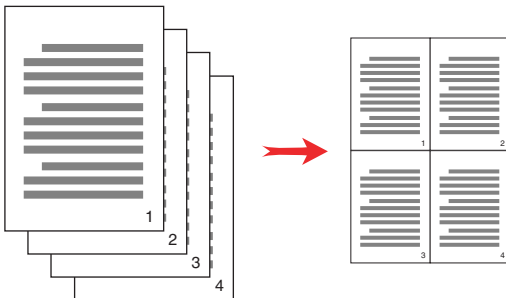
A [Nincs] kikapcsolja a kétoldalas nyomtatást és a dokumentum egyoldalasan kerül kinyomtatásra.

Ha rendelkezik duplex egységgel, de a [Beállítás] oldal nem szerepel a [2 oldalas nyomtatás] lehetőség, ellenőrizze, hogy bekapcsolta-e a nyomtatóillesztő-programban Duplex funkciót. (Lásd: [„Az illesztőprogram eszközbeállításainak megadása”, 9. oldal.](#))

## TÖBB OLDAL NYOMTATÁSA EGY LAPRA (N OLDAL/LAP)

Ez a funkció nyomtatáskor úgy méretezi a dokumentum oldalait, hogy egy lapra több oldal is ráférjen.

Ez olyankor hasznos, amikor ellenőrizni kívánja az oldalak elrendezését, vagy ha takarékoskodni kíván a papírral. Segítségével takarékoskodhat a papírral, a papírtömeggel és a költségekkel.

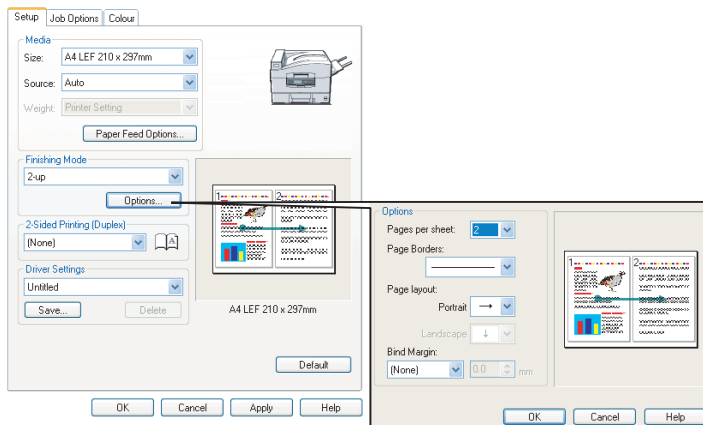


Ha rendelkezik duplex egységgel, akkor ezt a funkciót a duplex nyomtatással kombinálva még hatékonyabb megtakarítást érhet el.

### TÖBB OLDAL NYOMTATÁSA EGY LAPRA

1. Az illesztőprogram [Beállítás] lapján a [Kidolgozási mód] listából válassza ki, hány oldalt kíván egy lapra nyomtatni. A [Normál] a szokásos, a [8] (PCL-6) és a [16] (PCL) a maximum.

2. Kattintson az [Egyebek...] gombra a funkció beállításainak megjelenítéséhez.



Itt kiválaszthatja az oldalak nyomtatási sorrendjét, az elrendezést, a nyomtatott oldalkereteket, és ha szükséges, a kötési margót.

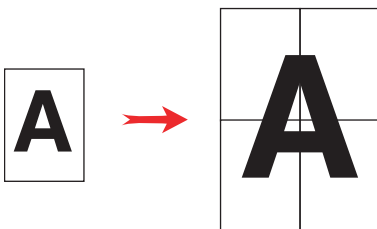
3. Kattintson az [OK] gombra.

# PLAKÁTNYOMTATÁS

Megjegyzés

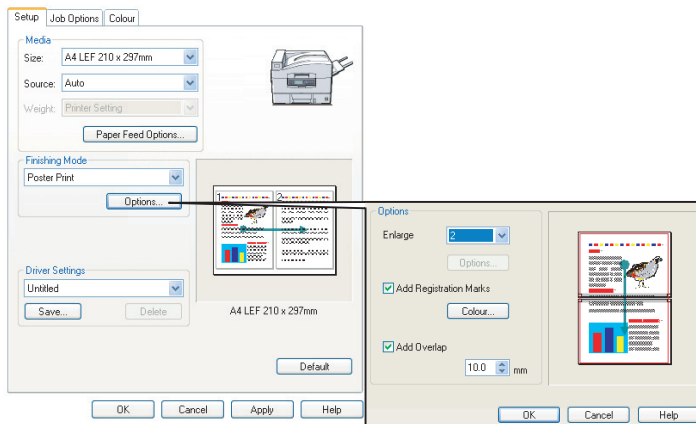
A plakátnyomtatás funkció a PCL 6 illesztőprogram használata esetén nem elérhető.

Ezzel a funkcióval a dokumentum egy-egy oldalát több részre felosztva (ezeket a részeket „mozaiknak” hívják) plakátokat nyomtathat. Minden egyes mozaikrészt nagyítva, külön lapra nyomtat a készülék. Ezután a lapok összeillesztésével elkészíthető a plakát.



## PLAKÁTNYOMTATÁS

1. Az illesztőprogram [Beállítás] lapján a [Kidolgozási mód] alatt válassza a [Plakátnyomtatás] lehetőséget.
2. A plakátnyomtatás ablak megnyitásához kattintson az [Egyebek...] gombra.



- a. Válassza ki a plakát betöltéséhez szükséges [nagyítást].

- b. Szükség esetén [vágójelek] is nyomtathatók, így később a lapok (mozaikok) széle levágható, hogy az egyes részek pontosan illeszkedjenek egymáshoz.
  - c. Az [átfedés] segíthet a szomszédos részek egyeztetésénél a plakát összeillesztésekor.
3. A Papíradagolási opciók ablakot az [OK] gomb megnyomásával zárhatja be.

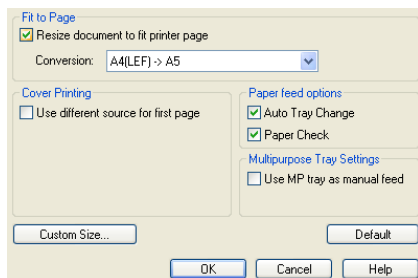
## OLDALMÉRETE IGAZÍTÁS

Az Oldalméretre igazítás lehetővé teszi egy adott lapméretre formázott dokumentum más lapméretben történő nyomtatását a dokumentum módosítása nélkül.

### A HASZNÁLAT MÓDJA

1. Kattintson a [Beállítás] lapon a [Papíradagolási opciók...] gombra.
2. Kattintson a [A dokumentum átméretezése a nyomtató oldalméretéhez] gombra.

A négyzetben ekkor pipa jel jelenik meg.



3. Az [Átalakítás] legördülő listából válassza ki a kívánt átméretezési arányt.
  4. A Beállítások ablak bezárásához kattintson az [OK] gombra.

# VÍZJELEK

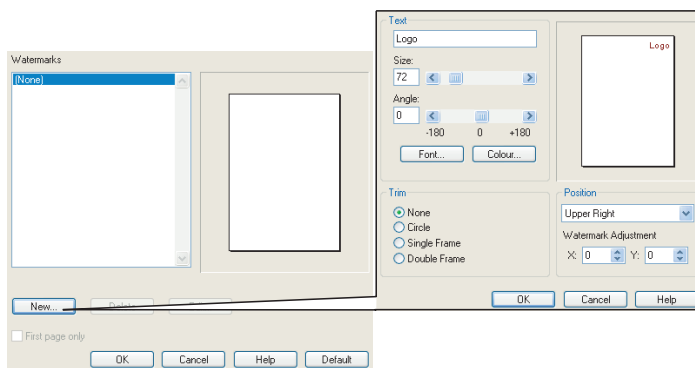
## Megjegyzés

E funkció a PCL 6 illesztőprogram használata esetén nem elérhető.

A vízjel a leggyakoribb esetben egy halvány szöveg, amely a nyomtatott dokumentumra kerül. Ennek segítségével jelezhető, hogy a dokumentum „Vázlat” vagy esetleg „Bizalmas”.

## ÚJ VÍZJEL LÉTREHOZÁSA

1. Kattintson a [Feladatbeállítások] lapon a [Vízjelek...] gombra.
2. Kattintson az [Új...] gombra, és írja be a vízjel szövegét.



3. Állítsa be a vízjel kívánt méretét, elforgatási szögét, betűtípusát, színét, helyét, valamint szükség esetén keretét (levágás).
4. Kattintson az [OK] gombra a beállítások elfogadásához. Az új vízjel ekkor bekerül a Vízjelek listába.

## ELŐZŐLEG LÉTREHOZOTT VÍZJEL KIVÁLASZTÁSA

1. Kattintson a [Feladatbeállítások] lapon a [Vízjelek...] gombra.
2. A Vízjelek ablakban kattintson a listában a kívánt vízjelre. Ekkor megjelenik a vízjel mintaképe.
3. Szükség esetén jelölje be a [Csak az első oldalra] négyzetet.

4. Kattintson az [OK] gombra.

## **MEGLÉVŐ VÍZJEL SZERKESZTÉSE**

1. Kattintson a [Feladatbeállítások] lapon a [Vízjelek...] gombra.
2. Válassza ki a szerkeszteni kívánt vízjelet, majd kattintson a [Szerkesztés...] gombra.
3. Módosítsa a vízjel szövegét.
4. Módosítsa a vízjel tulajdonságait (betűtípus, szín, méret, elforgatási szög), a változtatások elfogadásához pedig kattintson az [OK] gombra.





## 6. FEJEZET: BIZTONSÁGOS NYOMTATÁS

A biztonságos nyomtatás funkcióval bizalmas dokumentumokat is kinyomtathat hálózati környezetben működő, másokkal megosztott nyomtatókon.

A dokumentum csak a PIN (**P**ersonal **I**dentification **N**umber, személyi azonosítószám) megadása után nyomtatható ki. A PIN-kódot a nyomtató kezelőpaneljén kell megadni. A PIN-kód beírásához el kell mennie a nyomtatóhoz.

E funkció használatához a nyomtatóra merevlemezt kell telepíteni, és az eszközt beengedélyezni kell a nyomtatóillesztő-programban. (Lásd: „Az illesztőprogram eszközbeállításainak megadása”, 9. oldal.)

Ha nincs elegendő szabad terület a merevlemezen a sorba állított adatokhoz, a kijelzőn megjelenik a „Disk Full” (A lemez megtelt) üzenet, és a nyomtató csak egy példányt nyomtat ki.

A biztonságos nyomtatás funkció nem minden számítógépes alkalmazásból érhető el.

Amennyiben az alkalmazás rendelkezik nyomatok leválogatása beállítással, kapcsolja ki azt, mert a biztonságos nyomtatás csak ez esetben fog működni.

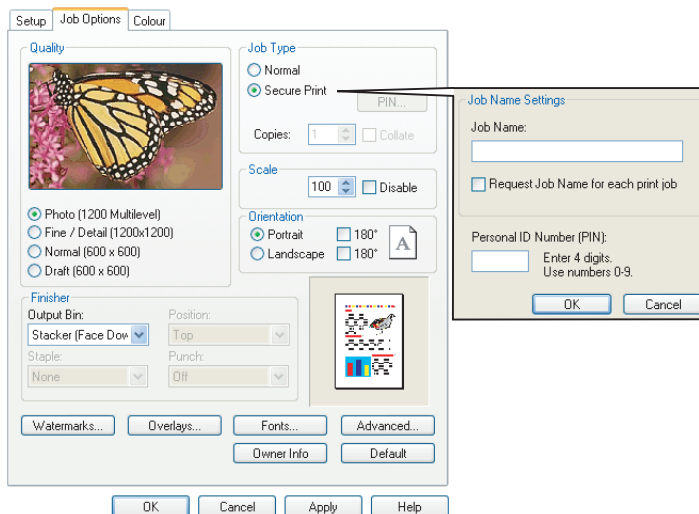
A biztonságos nyomtatás három szakaszból áll:

1. „A dokumentum küldése”, [42. oldal](#)
2. „A dokumentum nyomtatása”, [43. oldal](#)
3. „Biztonságos dokumentum törlése”, [44. oldal](#)

# A DOKUMENTUM KÜLDÉSE

1. Kattintson az illesztőprogram [Feladatbeállítások] lapján a [Biztonságos nyomtatás] gombra.

Megnyílik a Job PIN (Personal Identification Number – Feladat PIN) párbeszédpanel.



Ha nem nyílik meg a PIN párbeszédpanel, kattintson a [PIN] gombra.

2. Adjon [Feladatnevet] a nyomtatási feladatnak a Feladat PIN párbeszédpanelen.

A feladat neve legfeljebb 16 alfanumerikus karakterből állhat. Ha több nyomtatási feladatot tárolt a nyomtatón, ahol nyomtatni szeretne, figyeljen arra, hogy egyedi, jól beazonosítható nevet adjon az egyes nyomtatási feladatoknak.

3. Ha azt szeretné, hogy a nyomtató megerősítést kérjen a feladat nevére vonatkozóan, kattintson a [Feladatnév kérése minden nyomtatási feladathoz] négyzetre a névmező alatt.
4. Adjon meg egy 0000 és 9999 közötti számot a [PIN] mezőben.

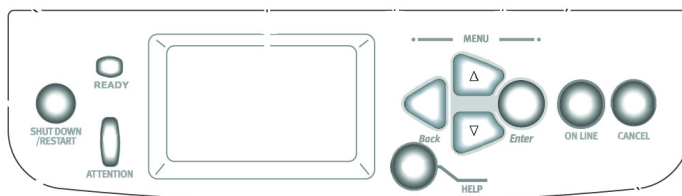
A nyomtatón egyedi PIN-kódot kell használnia. Fontos, hogy a rendszergazda minden felhasználót be tudjon azonosítani a PIN-kód alapján.

5. Kattintson az [OK] gombra a beállítások elfogadásához.
6. A Nyomtató beállításai ablak bezárásához kattintson az [OK] gombra.
7. Nyomtassa ki a dokumentumot.

Ezzel elküldi a nyomtatási feladatot a nyomtatóra, de az ekkor még nem nyomtatódik ki.

## A DOKUMENTUM NYOMTATÁSA

A biztonságos nyomtatási feladat a nyomtató elején levő kezelőpanelről nyomtatható ki.



1. Ha a nyomtató várakozó üzemmódban van (a kijelzőn a Nyomtatásra kész felirat látható), az [ENTER] gomb megnyomásával lépjen menü üzemmódba.
2. A ▲▼ gombokkal válassza ki a BIZALMAS FELADAT NYOMTATÁSA menüt, majd nyomja meg az [ENTER] gombot.
3. Adja meg PIN-kódja első számjegyét a ▲▼ gombok segítségével, majd nyomja meg az [ENTER] gombot.
4. Ismételje meg a 3. lépést a további három számjegy megadásához.  
Amennyiben egynél több dokumentumot tárol a nyomtatón, megjelenik egy lista.
5. A ▲▼ gombokkal válassza ki a kinyomtatni kívánt nyomtatási feladat nevét, és a választás jóváhagyásához nyomja meg az [ENTER] gombot.
6. Ha szükséges, a ▲▼ gombokkal jelölheti ki a PRINT (NYOMTATÁS) lehetőséget.
7. Nyomja meg az [ENTER] gombot a dokumentum nyomtatásának jóváhagyásához.

8. A ▲▼ gombokkal adhatja meg a nyomtatni kívánt leválogatott példányok számát.
9. A dokumentum nyomtatásához nyomja meg az [ENTER] gombot. Amikor a nyomtató az összes példányt kinyomtatta, automatikusan törli a dokumentumot a merevlemezről.

A biztonságos dokumentumok a Storage Device Manager segédprogrammal a számítógépről távolról is kinyomtathatók és törölhetők.

## BIZTONSÁGOS DOKUMENTUM TÖRLÉSE

Ha mégsem szeretne kinyomtatni egy biztonságos dokumentumot, nyomtatás nélkül törölheti azt a nyomtató merevlemezéről.

1. Kövesse az előző dokumentumnyomtatásra vonatkozó leírás 1–5. lépését.
2. Jelölje ki a DELETE [TÖRLÉS] lehetőséget a ▲▼ gombokkal, majd nyomja meg az [ENTER] gombot.
3. Ha szükséges, a ▲▼ gombokkal jelölheti ki a YES [IGEN] lehetőséget, majd nyomja meg az [ENTER] gombot a törlés jóváhagyásához.

Ezzel a módszerrel nyomtatás nélkül törli a dokumentumot a nyomtató merevlemezéről.

## 7. FEJEZET: BETŰTÍPUS HELYETTESÍTÉSE

E speciális funkció lehetővé teszi a TrueType betűtípusok helyettesítését a nyomtató betűtípusaival. Ez akkor hasznos, ha egy dokumentum olyan betűtípussal íródott, amelyet csak a nyomtató tartalmaz, a számítógép operációs rendszere nem.

A Betűtípus behelyettesítése funkció használatakor a dokumentum általános elrendezése nem változik, a pontos betűtípus-leképezés azonban elvész. Ezért ilyen esetben a Betűtípus behelyettesítése funkció használata általában nem ajánlott; nagyon nehéz ugyanis megjósolni, milyen lesz a kinyomtatott dokumentum külalakja, mivel a megfelelő betűtípus hiányában a dokumentum mintaképe nem állítható elő.

Megjegyzések

1. Ha az alkalmazás saját, szabadalmaztatott nyomtatóillesztő-programot használ, előfordulhat, hogy a Betűtípus behelyettesítése funkció nem működik.
2. Nem minden TrueType betűtípus helyettesíthető a nyomtató betűtípusaival.

*Tipp: A nyomtató kezelőpanelének használatával a nyomtató összes betépitett betűtípusáról nyomtathat mintát. Lásd: Felhasználói kézikönyv.*

### A HASZNÁLAT MÓDJA

1. Kattintson a [Feladatbeállítások] lapon a [Betűtípusok...] gombra.
2. Válassza ki a [Letöltés körvonalas betűtípusként] vagy a [Letöltés bitképes betűtípusként] lehetőséget.
3. A betűtípus behelyettesítése funkció bekapcsolásához jelölje be a [Betűtípus behelyettesítése] négyzetet, kikapcsolásához szüntesse meg a négyzet jelölését.

A TrueType és a Nyomtató-betűtípus panelen látható a számítógépen megtalálható betűtípusok listája, valamint az, hogy ezeket mely nyomtató-betűtípus helyettesíti majd. Ha a TrueType listában rákattint egy elemre, a hozzárendelt nyomtató-betűtípus háttérszíne megváltozik. A hozzárendelt nyomtató-betűtípust ilyenkor megváltoztathatja a kívánt betűtípusra kattintva. Az alapértelmezett értékek visszaállításához kattintson az [Alapértelmezett] gombra.

4. Kattintson az [OK] gombra a beállítások elfogadásához.



# BETŰRENDES TÁRGYMUTATÓ

## A

a monitoron látható kép nem azonos a kimenettel .....	15
alkalmazások	
a színmegjelenítés módja .....	17
színbeállítások .....	17

## B

Bizalmas dokumentumok	
küldés .....	42
nyomtatás .....	43

## C

címkék	
gyűjtőtálca	
nyomtatott oldallal felfelé	
gyűjtő tálca (kötegelő).....	30
CYMK, ill. RGB .....	16

## D

diagramok	
színmegfeleltetés .....	19

## E

egyenes vonalú papírbetöltési út ....	30
egyéni oldalméret	
általános .....	30
elszíneződések	
a monitoron megjeleníthető	
fehér szín, ill. a papír	
fehér színe .....	19
elválasztólap .....	28

## F

fekete	
fekete nyomtatás.....	11
festékkazetta	
fekete .....	11
fényes papír .....	17
fényképek	
színmegfeleltetés .....	19
fóliák	
gyűjtőtálca	
kötegelő (nyomtatott oldallal	
felfelé gyűjtő tálca).....	30
füzetek	
nyomtatás .....	24, 25

## G

Grafikai alkalmazások, ill.	
„Irodai” alkalmazások.....	17
grafikonok	
színmegfeleltetés.....	19

## Gy

gyűjtőtálca	
befogadóképesség .....	30

## I

Irodai alkalmazások, ill. grafikai alkalmazások .....	17
---	----

## K

kidolgozási lehetőségek	
általános tudnivalók .....	23
kimenet	
a kimenet nem azonos a	
monitoron látható képpel .....	15, 16
kimeneti tálca	
nyomtatott oldallal felfelé	
befogadóképesség .....	30

## L

leválogatás.....	26
leválogatás alkalmazásból.....	26
leválogatás nyomtatóval .....	26
leválogatás alkalmazásból.....	26
leválogatás nyomtatóval .....	26

## M

megjelenítést szabályozó elemek	
relatív színmetrikus.....	19
telítettség .....	19
teljesen színmetrikus .....	19
természetes .....	19
megtekintés körülményei	
mesterséges fény, ill. napfény ....	17
megvilágítás	
napfény, ill. mesterséges fény ....	17
méretezés	
oldalméretre igazítás .....	37

## Ny

nyomtatás	
nyomtatott oldallal felfelé .....	30
nyomtatási minőség	
fekete, nyomtatás .....	11

nyomtatott oldallal felfelé gyűjtő tálca nyomtatás .....	30
Nyomtatóillesztő-programok színbeállítások .....	17
<b>O</b>	
oldalméret egyéni .....	30
oldalméretre igazítás.....	37
<b>Ö</b>	
összetett fekete .....	11
<b>P</b>	
papír, fényes papír .....	17
papír, újrahasznosított .....	17
papírkimenet befogadóképesség nyomtatott oldallal felfelé .....	30
papírtípus .....	17
papírtömeg hatás gyűjtőtálca befogadóképessége .....	30
problémák a nyomtatás minőségével a kimenet nem azonos a monitoron látható képpel.....	15
Próbanyomat és nyomtatás .....	41
<b>R</b>	
RGB, ill. CYMK .....	16

<b>Sz</b>	
színbeállítások és alkalmazások .....	17
színmegfeleltetés élénk színek.....	19
meleg vagy hideg színek .....	16
színmegfeleltetés nélkül .....	18
telített színek .....	19
tömör színek .....	19
színmegfeleltetés, befolyásoló tényezők a megtekintés körülményei.....	17
a monitor beállításai .....	16
a nyomtatóillesztő-program színbeállításai .....	17
az alkalmazás színmegjelenítési módja .....	17
papírtípusok.....	17
RGB, ill. CYMK .....	16
Szürkeárnyalatos nyomtatás .....	18
<b>T</b>	
táblázatok színmegfeleltetés.....	19
<b>Ú</b>	
újrahasznosított papír .....	17
<b>Ü</b>	
Üzenetek DISK FULL (A LEMEZ MEGTELT) .....	41



**OKI EUROPE LIMITED**

Central House

Balfour Road

Hounslow TW3 1HY

United Kingdom

Tel: +44 (0) 208 219 2190

Fax: +44 (0) 208 219 2199

**WWW.OKIPRINTINGSOLUTIONS.COM**

