

C3300/C3400

OKI
PRINTING SOLUTIONS



Brugerhåndbog

C3300n/C3400n



 **C3000**
Series

FORORD

Der er gjort alt, hvad der er muligt for at sikre, at informationen i dette dokument er komplet, nøjagtig og up-to-date. Producenten påtager sig ikke ansvaret for følgerne af fejl, der er uden for Oki's kontrol. Producenten kan heller ikke garantere, at ændringer af software og udstyret, som er foretaget af andre producenter og ikke omtalt i denne håndbog, ikke påvirker anvendeligheden af oplysningerne i denne. Omtale af softwareprodukter fremstillet af andre firmaer kan ikke nødvendigvis opfattes som en godkendelse fra producentens side.

Selvom vi har gjort os de største anstrengelser for at gøre dette dokument så nøjagtigt og brugbart som muligt, kan vi ikke give nogen garanti, direkte eller indirekte, for nøjagtigheden eller fuldstændigheden af oplysningerne heri.

De mest opdaterede drivere og håndbøger er tilgængelige på:

<http://www.okiprintingsolutions.com>

Copyright © 2008 Oki Europe Ltd. Alle rettigheder forbeholdes.

Oki og Microline er registrerede varemærker tilhørende Oki Electric Industry Company, Ltd.

Energy Star est une marque déposée de l'Agence de protection environnementale des États-Unis (EPA, Environmental Protection Agency).

Hewlett-Packard, HP et LaserJet sont des marques déposées de Hewlett-Packard Company.

Microsoft, MS-DOS og Windows er registrerede varemærker tilhørende Microsoft Corporation.

Apple, Macintosh, Mac og Mac OS er registrerede varemærker tilhørende Apple Computer.

Andre produktnavne og handelsnavne er registrerede varemærker eller varemærker tilhørende deres ejere.



Som deltager i Energy Star Program har producenten fastslået, at dette produkt opfylder retningslinierne fra Energy Star med hensyn til energibesparelse. (kun C3300)



Dette produkt overholder kravene i Rådets direktiv 2004/108/EØF (EMC), 2006/95/EØF (LVD) og 1999/5/EF (R&TTE) med relevante tillæg om tilnærmelse af lovene i medlemslandene angående elektromagnetisk kompatibilitet, lavspænding og radio- & telekommunikationsterminaludstyr.

FØRSTEHJÆLP I NØDSITUATIONER

Pas på med tonerpulver:

Hvis det sluges, skal du give den person, der har slugt det, små mængder koldt vand og søge lægehjælp. Forsøg IKKE at få personen til at kaste op.



Hvis tonerpulveret indåndes, skal den pågældende person ud i frisk luft. Søg lægehjælp.

Hvis der kommer tonerpulver i øjnene, skylles med rigeligt vand i mindst 15 minutter, idet øjnene holdes åbne. Søg lægehjælp.

Spildt tonerpulver skal tørres op med koldt vand og sæbe for at forhindre, at det kommer på huden eller tøjet.

PRODUCENT

Oki Data Corporation
4-11-22 Shibaura, Minato-ku
Tokyo 108-8551
Japan

IMPORTØR TIL EU/AUTORISERET REPRÆSENTANT

Oki Europe Ltd (der driver virksomhed under navnet OKI Printing Solutions)
Blays House
Wick Road
Egham
Surrey TW20 0HJ
Storbritannien

Kontakt din lokale forhandler, hvis du har spørgsmål ang. salg, support eller generelle spørgsmål.

MILJØMÆSSIGE OPLYSNINGER



INDHOLD

Forord	2
Førstehjælp i nødsituationer	3
Producent	3
Importør til EU/autoriseret repræsentant	3
Miljømæssige oplysninger	3
Bemærkninger, forsigtighed og advarsler	7
Introduktion	9
Printeroversigt	10
Set forfra	10
Set bagfra	11
Inden i printeren	12
Betjeningspanel	13
Trykkontakter	14
Lamper	16
Anbefalede papirtyper	19
Kassettebakke	20
Multi Purpose Tray (Bakke til flere formål)	20
Stakker til forsiden nedad	21
Stakker til forsiden opad	21
Ilægning af papir	23
Kassettebakke	23
Multi Purpose Tray (Bakke til flere formål)	26
Udskrivning under Windows	28
Printerdriverindstillinger	28
Udskriftsindstillinger i Windows-programmer	29
Fanen Opsætning	30
Fanen Job Options (Valgmuligheder for job)	32
Fanen Farve	33
Angivelse af indstillinger fra Windows	
Kontrolpanel	35
Fanen generelt	35
Fanen Avanceret	36
Udskrivning fra Mac	39
Mac OS 9	39
Valg af udskrivningsmuligheder	39
Ændring af standardudskrivningsindstillingerne	39
Sidelayoutvalg - Generelt	40

Sidelayoutvalg - Layout	41
Sidelayoutvalg - Brugerdefineret papirstørrelse	42
Printervalg - Generelt	42
Printervalg - Udskriftskontrol	44
Printervalg - Farve	45
Printervalg - Layout	47
Printervalg - Indstillinger	48
Printervalg - Vandmærke	50
Printervalg - Oplysninger	51
Mac OS X	52
Indstilling af printervalg	52
Indstilling af printervalg	53
Ændring af standardprinter og papirstørrelsen	54
Sidelayoutvalg	54
Papirvalg - Kopier & sider	56
Indstillinger af printervalg	65
Printervalg	65
Udskrivning	68
Prøveudskrift	68
Udskriv en demoside	68
Udskriv en statusside	68
Dobbeltsidet udskrivning (kun Windows)	68
Manuel dobbeltsidet udskrivning ved hjælp af kassetbakken	69
Manuel dobbeltsidet udskrivning ved hjælp af Generel bakke	71
Udskrivning på forskellige medier	73
Udskrivning på legal-papir	73
Udskrivning på konvolutter	73
Indstilling af andre udskrivningsmuligheder	74
Tilpas til side-udskrivning	74
Udskrivning af flere sider på ét ark	74
Udskrivning af farvedokumenter i sort-hvid	74
Annullering af et udskrivningsjob	75
Farveudskrivning	76
Faktorer, som påvirker udskrifternes udseende	76
Tip til udskrivning i farver	78
Udskrivning af fotografier	78
Udskrivning fra Microsoft Office-programmer	78
Udskrivning af bestemte farver (f.eks. et firmalogo)	78

Justering af lysstyrken eller intensiteten på en udskrift	78
Adgang til farvetilpasningsfunktioner	79
Opsætning af farvematchfunktionerne	80
Brug af funktionen farveprøve	82
Brug af Colour Correct Utility	83
Brug af printersoftwaren	84
Statusmonitor (kun Windows)	84
Brug af statusmonitoren	85
Fanen Printertilstand	85
Fanen Printeropsætning	85
Fanen Præferencer	87
Printerfunktioner (Brugerindstillinger)	88
Brugerindstillinger	88
Printermenuprogram (kun Mac)	91
Printermenuer	91
Menuen Information	91
Nedlukningsmenu	92
Printmenu	92
Menuen Medier	93
Farvemenu	95
Menuen System Configuration (Systemkonfiguration)	96
Menuen USB	97
Systemjusteringsmenu	98
Menuen Vedligeholdelse	99
Menuen Usage (Brug)	100
Udskriftsindstillinger	101
Ændring af displaysproget	101
Udskiftning af forbrugsstoffer	102
Oplysninger om forbrugsvarer	103
Udskiftning af tonerpatron	104
Udskiftning af billedtromle	110
Udskiftning af transportbåndenheden	114
Udskiftning af fuserenhed	119
Rengøring af LED-hovedet	122
Installation af ekstra hukommelse (kun C3400n)	123
Ordrekoder	123
Hukommelsesopgradering	123
Fejlfinding	128
Udredning af papirstop	128

Specifikationer	136
Indeks	138
Oki kontaktoplysninger	140

BEMÆRKNINGER, FORSİGTİGHED OG ADVARSLER

BEMÆRK

En bemærkning giver yderligere oplysninger, der supplerer hovedteksten og kan hjælpe dig med at bruge og forstå produktet.

FORSİGTİG!

Forsigtighed giver yderligere oplysninger, som, hvis de ignoreres, kan resultere i, at udstyret ikke fungerer eller bliver beskadiget.

ADVARSEL!

Advarsel giver yderligere oplysninger, som, hvis de ignoreres, kan resultere i personskađe.

INTRODUKTION

Tillykke med købet af denne Oki-farveprinter. Din nye printer er designet med avancerede funktioner, så du får klare livagtige farveudskrifter og skarpe sort-hvide udskrifter ved høj hastighed på en række forskellige udskriftsmedier til kontoret.

Printerfunktionerne omfatter:

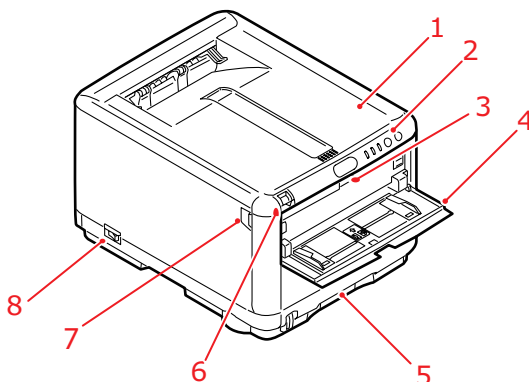
- > Med ProQ2400 Multilevel-teknologi kan du give dine dokumenter fotokvalitet vha. finere nuancer af farve for jævner farveovergange.
- > C3400n-modeller udskriver op til 16 sider pr. minut, og C3300 udskriver op til 12 sider pr. minut i fuld farve i hurtig udskrivning af farvepræsentationer og andre dokumenter med stor virkning.
- > C3400n-modellen udskriver op til 20 sider pr. minut, og C3300 udskriver op til 16 sider pr. minut i sort- hvid i hurtig og effektiv udskrivning af alle almindelige dokumenter, der ikke kræver farve.
- > 600 x 600 dpi, 1200 x 600 dpi og 600 x 600 dpi x 2-bit udskriftopløsning til fremstilling af billeder i høj kvalitet, der viser de fineste detaljer (ProQ2400).
- > Digital LED-farveteknologi med ét enkelt gennemløb til behandling af udskrifter ved høj hastighed.
- > 10Base-T- og 100Base-TX-netværkstilslutning gør det muligt at dele værdifulde ressourcer mellem brugerne på kontornetværket.
- > Højhastigheds USB 2.0-interface (C3400n) og fuld hastighed USB 2.0-interface (C3300).
- > "Spørg Oki"(kun Windows) - en brugervenlig funktion, der giver et direkte hyperlink fra dit printerdriverskærm billede (men ikke altid vist i denne brugervejledning) til et dedikeret websted, der er specifikt for netop din model. Det er her, du finder alle råd, assistance og support, som du har behov for til at få det bedst mulige resultat med din Oki-printer.

Yderligere er følgende ekstraudstyr tilgængeligt (kun C3400n-modellen):

- > Ekstra hukommelse, der giver mulighed for udskrivning af mere komplekse sider.

PRINTEROVERSIGT

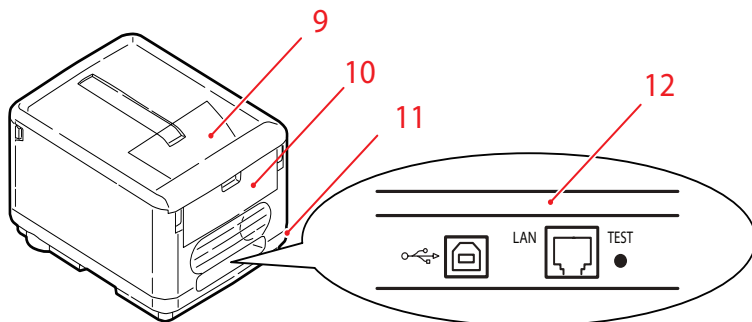
SET FORFRA



<ol style="list-style-type: none">1. Printerlåg.2. Betjeningspanel. Statuslamper og betjeningsknapper.3. Håndtag til Generel bakke. (når det er lukket, tryk for at åbne).4. Generel bakke (vist åben). Bruges til manuel duplex, fremføring af kraftigere papirtyper, konvolutter og andre specielle medier. Også til manuel fremføring af enkeltark efter behov.	<ol style="list-style-type: none">5. Kassettebakke. Standardpapirbakke til blankt parir. Kan indeholde op til 250 ark 80 g/m² papir.6. Udløserhåndtag til printerlåg (skub for at åbne).7. Udløserhåndtag til at åbne frontlåge (tryk for at åbne).8. ON/OFF-kontakt.
---	---

SET BAGFRA

Dette viser tilslutningspanelet og den bagerste outputstakker.



9. Udskriftsstakker, forsiden nedad. Standardplacering af udskrevne kopier. Kan indeholde op til 150 ark 80 g/m² papir.

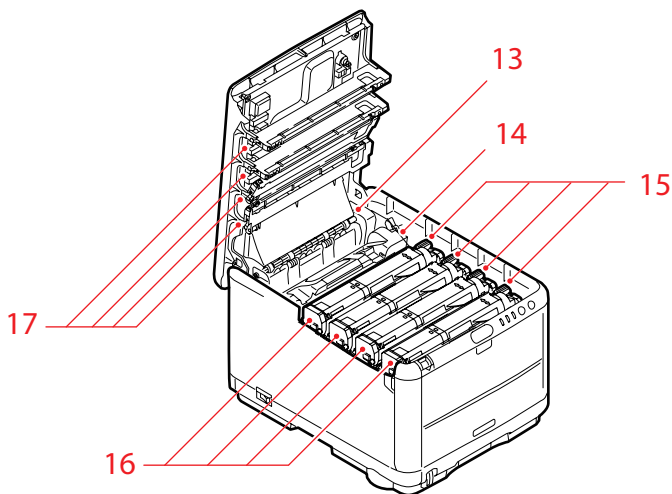
10. Bagerste stakker, forsiden opad. Stakkeren kan rumme op til 10 ark 80 g/m² standardpapir og kan håndtere papirtyper op til 203 g/m².

11. Netstik.

12. USB-interface og LAN-port
USB-kablet må højst være 2 m langt for en pålidelig betjening af statusmonitoren.

Når den bagerste papirstakker er vippet ned, forlader papiret printeren bagpå og stakkes med forsiden opad. Den bagerste stakker bruges mest til kraftige udskriftsmedier. Når den bruges sammen med Generel bakke, er papirbanen gennem printeren næsten lige. Herved undgås, at papiret bøjes i kurverne på papirbanen inden i printeren, så det bliver muligt at fremføre op til 203 g/m² medier.

INDEN I PRINTEREN



13. Fuser-enhed.

Fuser-enheden indeholder et opvarmet rulle, som fikserer toner til printmediet (papir eller karton).

14. Fuser-håndtag.

Håndtaget har en låst position, når tonerpatronen er anbragt og en åben position til brug ved fjernelse og udskiftning.

15. Tonerpatroner og tonerpatronhåndtag.

De 4 tonerpatroner indeholder tørt pudderagtigt blæk. Håndtaget låser tonerpatronen på plads på billedtromlen eller udløser den til udskiftning.

16. Billedtromleenheder.

Toneren fra tonerpatronerne sidder fast på den udvendige plade på billedtromlen. Billedtromlen overfører derefter toneren til printmediet, når det passerer gennem printeren.

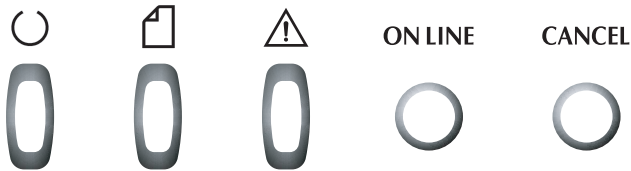
17. LED-hoveder.

4 LED-hoveder (Light Emitting Diode) sender lys til 4 billedtromler.

Tryk på udløserhåndtaget til låget (7) for at åbne printerlåget og se ind i printeren.

BETJENINGSPANEL

Betjeningspanelet giver mulighed for operatørindgreb og angiver både, hvornår printeren fungerer normalt, og hvornår der kræves opmærksomhed. Detaljeret printerstatus angives af statusmonitoren i Windows eller printerdriveren i Mac. (Se "Brug af statusmonitoren" på side 85.)



Betjeningspanelet har følgende 3 indbyggede lamper og 2 trykknapper (fra venstre mod højre):

1. Strøm (klar)-lampe (grøn)
2. Papir-lampe (gul)
3. Alarm-lampe (gul)
4. Trykknappen ON LINE
5. Trykknappen ANNULLÉR

Trykknapperne aktiverer betjening af printeren, mens lamperne viser status for betjening af printeren.

TRYKKONTAKTER

Betjening

Der er to trykkontakter på betjeningspanelet, mærket med ON LINE og CANCEL (ANNULLÉR). Hver har følgende fire betjeningsfunktioner:

BETJENINGS-FUNKTIONER	BESKRIVELSE
Kort tryk (Tryk på 1)	Tryk på knappen, hold den nede, og giv slip inden for 2 sekunder. Når knappen udløses, starter betjeningen.
2 sekunders tryk (Tryk på 2)	Tryk på knappen, hold den nede i 2 til 5 sekunder, og giv slip. Når knappen udløses, starter betjeningen (undtagen i tilfælde af annullering af job).
5 sekunders tryk (Tryk på 5)	Tryk på knappen, hold den nede, og giv slip efter 5 sekunder eller mere. Funktionen starter 5 sekunder efter, at knappen er trykket ned, selv om du holder den nede i mere end 5 sekunder.
Tryk for at tænde	Når printeren skal tændes, skal du trykke på knappen

Funktion

Resultatet af betjening af trykknapperne i forskellige sammenhænge er vist nedenfor:

STATUS FØR DU TRYKKEDE	TRYKKNAPPEN ON LINE			TRYKKNAPPEN ANNULÉR		
	TRYK PÅ 1	TRYK PÅ 2	TRYK PÅ 5	TRYK PÅ 1	TRYK PÅ 2	TRYK PÅ 5
ON LINE (ledig-tilstand)	Skifter til OFF LINE	Udskriver menu-oversigt (*1)	Udskriver demo-side	-	-	-
OFF LINE (ledig-tilstand)	Skifter til ON LINE	Udskriver menu-oversigt (*2)	Udskriver demo-side (*2)	-	-	-
ON LINE (data modtages, behandles eller udskrives)	Skifter til OFF LINE	-	-	-	Annullerer opgave (*3)	-

STATUS FØR DU TRYKKEDE	TRYKKNAPPEN ON LINE			TRYKKNAPPEN ANNULLÉR		
	TRYK PÅ 1	TRYK PÅ 2	TRYK PÅ 5	TRYK PÅ 1	TRYK PÅ 2	TRYK PÅ 5
Kræver manuel fremføring	Ilægger papir fra kassette bakken	-	-	-	Annullerer opgave (*3)	-
Papir er indstillet i Generel bakke (intet udskriftjob)	Skifter til OFF LINE	Udskriver menu-oversigt (*1)	Udskriver demo-side	Afbrudt papir føres ud		
Intet papir i kassettebakken, eller kassettebakken er åben	-	-	-	-	Annullerer opgave (*3)	-
Hukommelsesoverløb eller ugyldige data	Retablerer fejlen og skifter til ON LINE	Udskriver menu-oversigt (*1)	Udskriver demo-side	-	-	-
Paper jam	-	-	-	-	-	-

*1: Menuoversigten (eller statussiden) giver oplysninger om printerindstillinger og -status.

*2: Skifter til ON LINE, når udskrivning er startet.

*3: Annullerer opgave 2 sekunder efter start af skiftefunktionen (selv om trykknappen holdes nede i længere tid).

LAMPER

Generelt

Printerstatus (som angivet af lamperne) kan stort set kategoriseres som følger:

1. Normal-status (grøn): printeren fungerer normalt, dvs. den er ON LINE eller i gang.
2. Advarselsstatus (gul): du kan fortsætte med at bruge printeren uden indgriben, men der kan muligvis opstå en fejl.
3. Fejlstatus (gul, blinker): du kan ikke fortsætte med at bruge printeren. Indgriben er nødvendigt for at afhjælpe fejlen. Alvorlige fejl kan ikke afhjælpes og kræver et servicekald.

Når flere forskellige statussituationer opstår samtidigt, vises kun den status, der har den højeste prioritet, på lamperne. Advarselsstatus kombineret med den højst prioriterede normalstatus vises på lamperne.

Funktion

En oversigt over funktionerne af hver LED gives nedenfor:

LED	COLOUR (FARVE)	FUNKTION
Strøm (klar)	Grøn (statisk)	Angiver POWER ON, ON LINE, OFF LINE, energispare, datamodtagelse, udskrivning, annullering af opgave, opvarmning, densitetsjustering/temperaturjustering i gang
Papir	Grøn (statisk) og gul (blinker)	Angiver papirmangel, anmodning om manuel fremføring
Forbrugsstoffer	Grøn (statisk) og gul (blinker)	Angiver, at forbrugsstoffer snart er opbrugt, forkert isatte forbrugsstoffer
Alarm	Grøn (statisk) og gul (blinker)	Angiver papirstop, lågen er åbenn

Lys og betydning

Lamperne lyser på følgende måde, for at kunne angive et stort antal statussituationer både individuelt og i kombination:

LED	LYS	STATUS
Strøm (klar) Grøn	FRA	Strøm FRA
	TIL	ON LINE (ledig)
	Blinker 1 (2 sek. mellemrum)	OFF LINE (dette blinkemønster vises altid, når der opstår en fejl)
	Blinker 2 (500 msek. mellemrum)	Data modtages, udskrivning, opvarmning, densitetsjustering/ temperaturjustering i gang
Papir, forbrugs- stoffer, alarm (gul)	Blinker 3 (120 msek. mellemrum)	Annullering af opgave i gang
	Blinker 4 (4,5 sek. TIL og 500 msek. FRA)	Energispare-tilstand
	FRA	ON LINE
	TIL	En advarsel angives (udskrivning er mulig)
	Blinker 1 (2 sek. mellemrum)	Der er opstået en fejl, men udskrivningen kan fortsætte, hvis du trykker på knappen ONLINE eller CANCEL (ANNULLÉR).
	Blinker 2 (500 msek. mellemrum)	Der er opstået en fejl. Du har f.eks. behov for at udskifte forbrugsstoffer eller fjerne papirstop. Printerens fortsætter derefter, når fejlen er rettet, og det er muligt at udskrive igen.
Blinker 3 (120 msek. mellemrum)	Der er opstået en hel række fejl. Printerens kan genstartes, eller det er nødvendigt med et servicekald.	

Statusmonitoren i Windows giver en læsbar beskrivelse af printerstatussen, der svarer til indikationerne på lamperne. I Mac giver printerdriveren statusoplysninger, når du har sendt et dokument til udskrivning. Hvis du indstiller præferencerne for statusmonitoren i Windows til **Kommer frem ved advarsel**, vil denne læsbare meddelelse blive vist på skærmen, når der opstår en unormal tilstand. Se "[Brug af printersoftware](#)" på side 84 for at få flere oplysninger.

Servicekaldfejl

Når der opstår en servicekaldfejl, blinker alle lamperne hurtigt efter hinanden og samtidigt i intervaller ved 120 ms.

ANBEFALEDE PAPIRTYPER

Printeren kan håndtere forskellige udskriftsmedier, herunder en række papirvægte og -størrelser, inkl. konvolutter. Dette afsnit indeholder generelle råd om valg af medier og forklarer, hvordan hver type bruges.

Den bedste ydelse opnås ved brug af standard 75~90 g/m² papir, der er designet til brug i kopimaskiner og laserprintere. Egnede typer er:

- Arjo Wiggins Conqueror Colour Solutions 90g/m².
- Colour Copy fra Neysiedler.

Brug af kraftigt præget papir eller papir med meget ru struktur kan ikke anbefales.

Fortrykt papir kan bruges, men blækket må ikke smitte af, når det udsættes for de høje fusertemperaturer, der anvendes i udskrivningsprocessen.

Konvolutter må ikke være forvredne, krøllede eller på anden måde deformerede. De skal også være af den rektangulære klaptype med lim, som forbliver intakt, når det udsættes for varmrullefiksering, som anvendes i denne printer. Konvolutter med rude er ikke egnede.

Etiketter skal også være af den type, der anbefales til brug i kopimaskiner og laserprintere, hvor bæresiden er helt dækket af etiketter. Andre typer etiketter kan beskadige printerens, fordi etiketterne går løs under udskrivningen. Egnede typer er:

- Avery White Laser Label-typerne 7162, 7664, 7666 (A4) eller 5161 (Letter)
- Kokuyo A693X-serien (A4) eller A650 (B5)

KASSETTEBAKKE

BAKKE	VÆGT (G/M ²)	SIZE (STØRRELSE)	DIMENSIONER
		A6	105 x 148mm
		A5	148 x 210mm
	Let: 64 - 74g/m ²	B5	182 x 257mm
Kassette- bakke	Medium: 75 - 90g/m ²	Executive	184.2 x 266.7mm
	Kraftigt: 91 - 120g/m ²	A4	210 x 297mm
		Letter	215.9 x 279.4mm
		Legal 13 tommer	216 x 330mm
		Legal 13,5 tommer	216 x 343mm
		Legal 14 tommer	216 x 356 mm

Kassettebakken kan håndtere papirvægte fra 64g/m² til 120g/m². Kassettebakken er ideel til udskrivning af A4-dokumenter, der er længere end 1 side.

MULTI PURPOSE TRAY (BAKKE TIL FLERE FORMÅL)

Den generelle bakke kan håndtere de samme størrelser som kassettebakken, men med vægte op til 203 g/m². Brug altid den (bagerste) stakker til forsiden opad til meget kraftigt papir. Dette sikrer, at papirbanen gennem printeren er næsten lige.

Den generelle bakke kan fremføre papirbredder helt ned til 100 mm og længder op til 1200 mm (bannerudskrivning)*. Ved papirlængder, der er større end 356 mm (Legal 14 tommer), skal du bruge papir på 90-128 g/m² med forsiden opad i den (bagerste) papirstakker.

Når du anvender den generelle bakke, er det bedre, at du fremfører hvert stykke papir eller konvolut en efter en, i stedet for at stakke dem. Det er med til at undgå papirstop.

*(kun C3400)

Papir med vandmærke eller brevhovedskal ilægges med den printbare side opad og den øverste kant ind i printeren.

BAKKE	VÆGT (G/M ²)	SIZE (STØRRELSE)	DIMENSIONER
		A6	105 x 148mm
		A5	148 x 210mm
		B5	182 x 257mm
		Executive	184.2 x 266.7mm
		A4	210 x 297mm
		Letter	215.9 x 279.4mm
		Legal 13 tommer	216 x 330mm
Generel Formål	Let: 64-74g/m ² Medium: 75-90g/m ² Kraftigt: 91-120g/m ²	Legal 13,5 tommer	216 x 343mm
Bakke	Ultra-kraftigt: 121- 176g/m ²	Legal 14 tommer	216 x 356 mm
		Tilpassede papirstørrelser	216 x 356 mm
		En-tête	216 x 279
		COM-9- konvolut	98.4 x 225.4mm
		COM-10- konvolut	104.7 x 241.3mm
		Monarch- konvolut	98.4 x 190.5mm
		C5	162 x 229mm

STAKKER TIL FORSIDEN NEDAD

Stakkeren til forsiden nedad ovenpå printeren kan rumme op til 150 ark 80 g/m² standardpapir og kan håndtere papir op til 120g/m². Sider, der udskrives i læserækkefølge (side 1 først), sorteres i læserækkefølge (sidste side øverst med forsiden nedad).

STAKKER TIL FORSIDEN OPAD

Stakkeren til forsiden opad bagpå printeren skal åbnes og papirforlængerne trækkes ud, når den skal bruges. I denne situation udføres papiret ad denne vej uanset driverindstillingerne.

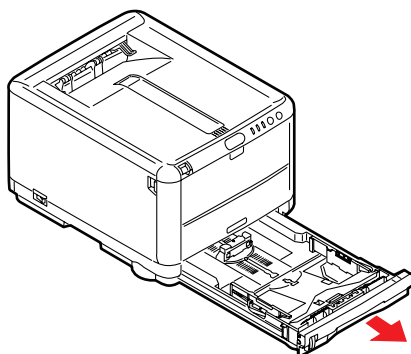
Stakkeren til forsiden opad kan rumme op til 10 ark 80 g/m² standardpapir og kan håndtere papir op til 203 g/m².

Brug altid stakkeren med forsiden opad og Generel bakke til papir, der er kraftigere end 176g/m².

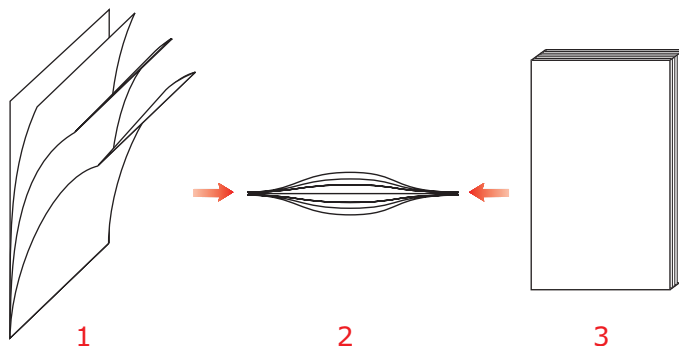
ILÆGNING AF PAPIR

KASSETTEBAKKE

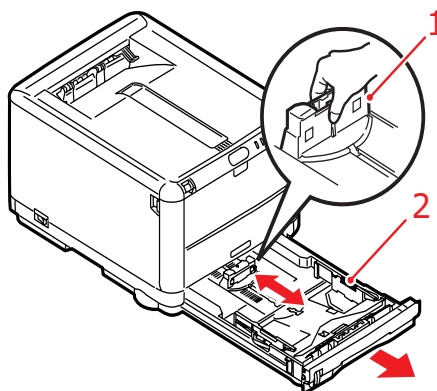
1. Tag kassettebakken ud af printeren.



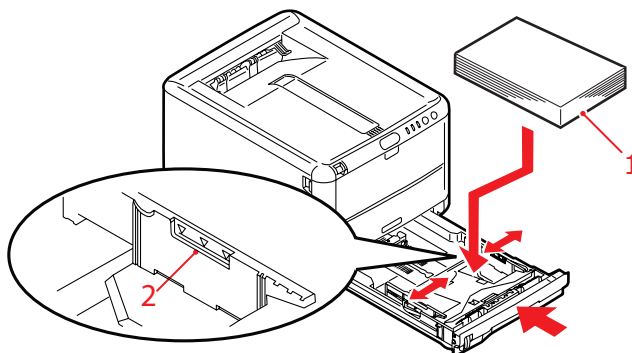
2. Luft det papir, der skal ilægges, ved kanterne (1) og i midten (2) for at sikre, at alle ark er korrekt adskilte, og stød derefter kanterne af papirstakken mod en plan overflade for at få den til at flugte igen (3).



- 3.** Justér det bagerste papirstop (1) og papirstyrene (2), så de passer til størrelsen af det anvendte papir. Brug mærkerne på printeren som retningslinje.

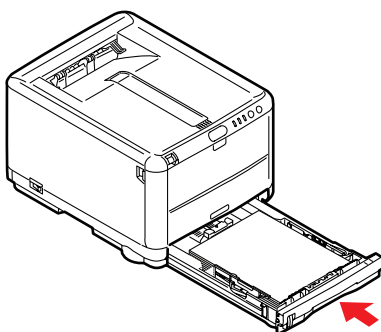


- 4.** Ilæg papiret (1). Brug niveauindikatorerne (2) som retningslinje. Papir med brevhoved skal ilægges med forsiden nedad og den øverste kant mod printerens front.



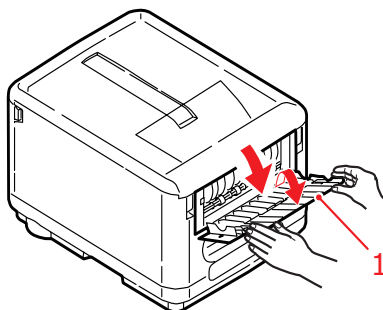
Sådan forhindres papirstop:

- Undgå mellemrum mellem papiret, papirstyrene og det bagerste stop.
 - Overfyld ikke kassettebakken. Kapaciteten afhænger af papirtypen.
 - Læg ikke beskadiget papir i.
 - Læg ikke dokumenter af forskellig størrelse eller type i samtidigt.
 - Træk ikke kassettebakken ud under udskrivning.
- 5.** Luk kassettebakken forsigtigt.



- 6.** Ved udskrivning med forsiden nedad skal du sørge for, at den (bagerste) stakker (3) er lukket (papiret kommer ud øverst i printeren). Stakningskapaciteten er ca. 150 ark afhængigt af papirvægten.
- 7.** Ved udskrivning med forsiden opad skal du sørge for, at den (bagerste) stakker er åben, og at papirstøtten (1) er trukket ud. Papiret er stakket i omvendt rækkefølge, og bakkekapaciteten er ca. 10 A4-ark, afhængigt af papirvægt, eller 1 konvolut eller 1 ark kraftigt medie.

8. Brug altid stakkeren til forsiden opad (bagerste) til tykt papir (f.eks. karton).

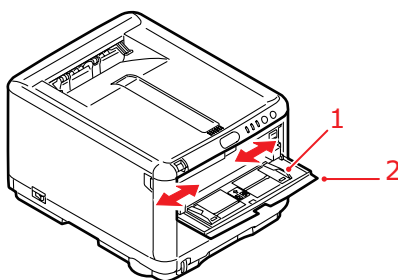


FORSIGTIG!

Undgå at åbne eller lukke den bagerste papirudgang under udskrivning, da det kan give papirstop.

MULTI PURPOSE TRAY (BAKKE TIL FLERE FORMÅL)

1. Åbn Generel bakke, og tryk forsigtigt ned på papirpladen (2) for at sikre, at den er låst.



2. Justér papirstyrene (1) efter den papirstørrelse, som du skal udskrive på ved hjælp af mærkerne på papirpladen.

- 3.** Anbring papiret på papirpladen, så det sidder fast.
- Læg det valgte medie i ét ad gangen.
 - Ved udskrivning på brevpapir skal du lægge papiret i den generelle bakke med den fortrykte side opad og den øverste kant ind i printerens.
 - En konvolut skal lægges i med forsiden opad, med den øverste kant til venstre og den korte kant ind i printerens.

Vælg det korrekte papirformat til Generel bakke i menuen Medier. (Se "[Printerfunktioner \(Brugerindstillinger\)](#)" på side 88.)

UDSKRIVNING UNDER WINDOWS

Printerens menuer giver adgang til mange funktioner. Se "[Brug af printersoftwaren](#)" på side 84 for at få flere oplysninger.

Windows-printerdriveren indeholder også indstillinger for mange af disse menuer. Der hvor elementerne i printerdriveren er de samme som dem i menuerne, og ved udskrivning af dokumenter under Windows, vil indstillingerne i Windows-printerdriveren tilpasses elementerne i menuerne.

Illustrationerne i dette kapitel viser C3400n-printeren i Windows XP/2000. Imidlertid er de funktioner, der er vist til C3400n de samme, som når du anvender C3300-modellen. Andre Windows-versioner kan se lidt anderledes ud, men principperne er de samme.

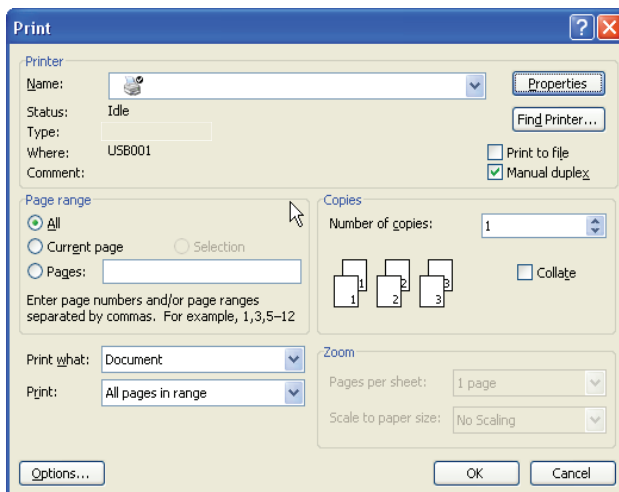
PRINTERDRIVERINDSTILLINGER

En printerdriver er et softwareprogram, som styrer en printer. Printerdriveren sender data om udskrivningskrav for et dokument til printerens.

Du kan foretage printerdriverindstillinger enten fra vinduet i Windows **Printere**, (der kaldes "Printere og faxenheder" under Windows XP) eller fra et Windows-program. De driverindstillinger, du foretager fra Windows-dialogboksen "Udskrivningsindstillinger", er væsentlige standardindstillinger og gemmes fra én Windows-session til den næste. De driverindstillinger, som du foretog i et Windows-program, f.eks. i dialogboksen Arkiv -> Udskriv i Microsoft Word, er dem, der kræves for et bestemt job, og de bliver ikke husket, næste gang du åbner dette program. I begge tilfælde kan du gemme og navngive (på fanen Setup) bestemte driverindstillinger, der kan kaldes frem til senere brug.

UDSKRIFTSINDSTILLINGER I WINDOWS-PROGRAMMER

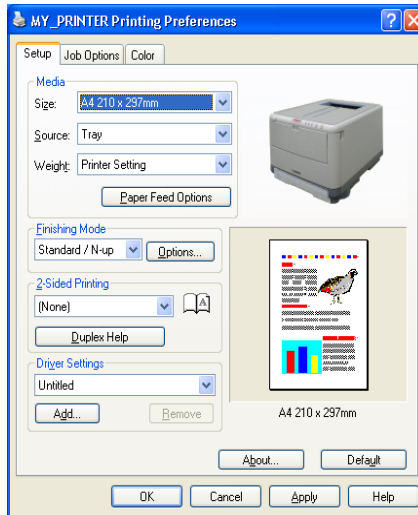
Hvis du vælger at udskrive dit dokument fra et Windows-program, vises dialogboksen Udskriv. I denne dialogboks er navnet på den printer, du vil udskrive dokumentet på, normalt vist. Ved siden af printernavnet findes knappen **Egenskaber**.



Når du klikker på **Egenskaber**, åbnes et nyt vindue med en kort liste over de printerindstillinger, der er tilgængelige i driveren, og som du kan vælge for det pågældende dokument. De indstillinger, der kan vælges i programmet, er kun dem, som du kan ændre for bestemte programmer eller dokumenter. De indstillinger, du ændrer her, gælder normalt kun, så længe det pågældende program kører.

FANEN OPSÆTNING

Når du klikker på knappen **Egenskaber** i udskrivningsdialogen i dit program, åbnes drivervinduet, så du kan angive dine udskriftspræferencer for det aktuelle dokument.



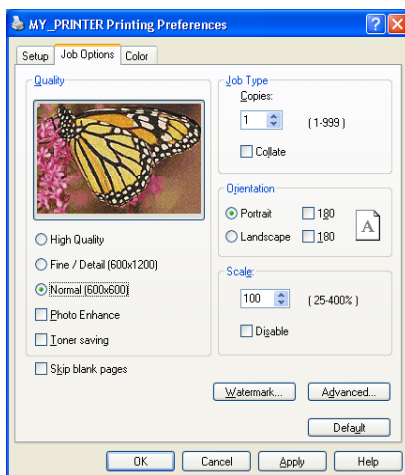
1. Papirstørrelse skal være den samme papirstørrelse som for dokumentet (medmindre du ønsker at skalere udskriften til en anden størrelse) og skal også svare til størrelsen af det papir, du lægger i printeren.
2. Du kan vælge kilden til det papir, der skal fremføres, som kan være Bakke 1 (kassettebakken) eller Generel bakke. Du kan enten vælge bakken fra rullelisten, eller du kan klikke på den relevante del af printergrafikken for at vælge den foretrukne bakke.
3. Indstillingen for papirvægt skal svare til den papirtype, du vil udskrive på.
4. Klik på knappen **Papirfremføringsfunktioner** for at redigere dit dokument, så det passer til papir i en anden størrelse, og for at få adgang til avancerede indstillinger i kassettebakken og den generelle bakke.

5. Der er en række efterbehandlingsfunktioner til dokumenter, som du kan vælge, f.eks. normalt én side pr. ark eller N sider pr. ark (hvor N kan være op til 16) til udskrivning af formindskede sider med mere end én side pr. ark.

Vælg indstillingen Plakatudskrivning for at udskrive store sider som fliser, der er spredt over flere ark.

6. Du kan vælge kun at udskrive på en side af et ark eller bruge dobbeltsidet udskrivning (duplex-udskrivning) Med din printer har du mulighed for at udføre manuel dobbeltsidet udskrivning, hvilket betyder, at du skal lade papiret passere gennem printeren to gange. Der er flere oplysninger under "[Dobbeltsidet udskrivning \(kun Windows\)](#)" på side 68. Knappen **Duplex Hjælp** indeholder også retningslinjer om, hvordan du udfører manuel dobbeltsidet udskrivning.
7. Hvis du har ændret nogle udskrivningspræferencer før og gemt dem som en indstilling under et bestemt navn, kan du genkalde dem under driverindstillinger. Lagring af driverindstillinger betyder, at du kan undgå at skulle indstille printerpræferencer individuelt hver gang du har brug for dem.
8. Klik på knappen **Standard** for at gendanne printerens standardindstillinger.

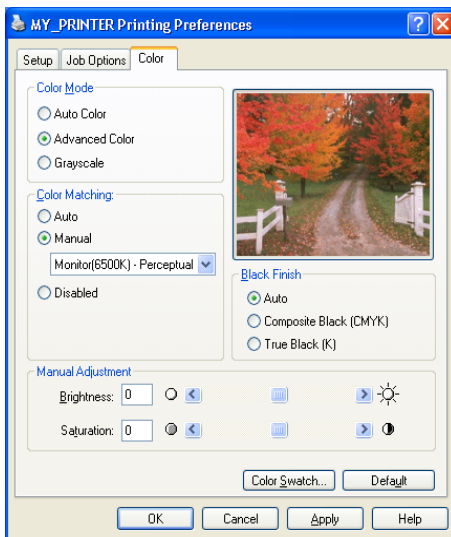
FANEN JOB OPTIONS (VALGMULIGHEDER FOR JOB)



1. Opløsningen for den udskrevne side kan angives på følgende måde.
 - Indstillingerne til ProQ2400 udskriver ved 600 x 600 dpi multi-level. Denne indstilling kræver mest printerhukommelse og giver længst udskrivningstid. Det er den bedste indstilling til udskrivning af fotos og til gengivelse af farvedetaljer.
 - Indstillingen Fin/Detalje udskriver ved 1200 x 600 dpi, hvilket er den bedste indstilling til udskrivning af vektorobjekter, såsom grafik og tekst.
 - Indstillingen Normal udskriver ved 600 x 600 dpi og passer til de fleste udskrivningsjob.
2. Vælg denne indstilling for at forbedre kvaliteten af fotografier.
3. Vælg for at spare toner.
4. Vælg denne indstilling for at undgå at skrive de blanke sider ud, der er i dit dokument.
5. Du kan vælge at udskrive op til 999 kopier efter hinanden, men du skal fylde papir i kassetbakken flere gange under udskrivningen af et job i den størrelse.

6. Sideretningen kan indstilles til enten stående (høj) eller liggende (bred).
7. De udskrevne sider kan skaleres, så de passer til større eller mindre papir.
8. Du kan udskrive vandmærketekst bagved det forreste billede på siden. Dette er praktisk, hvis du vil markere dokumenter som kladde, fortrolig osv.
9. Ved at klikke på knappen **Avanceret** får du adgang til flere indstillinger. Du kan f.eks. vælge at få sorte områder udskrevet ved at bruge 100% sort toner (et mere mat udseende).
10. Klik på knappen **Standard** for at gendanne printerens standardindstillinger.

FANEN FARVE



1. Styling af farveudskrivning på printeren kan udføres automatisk eller ved avanceret styling ved hjælp af manuel indstilling. Den automatiske indstilling vil være egnet i de fleste tilfælde. De andre indstillinger i dette

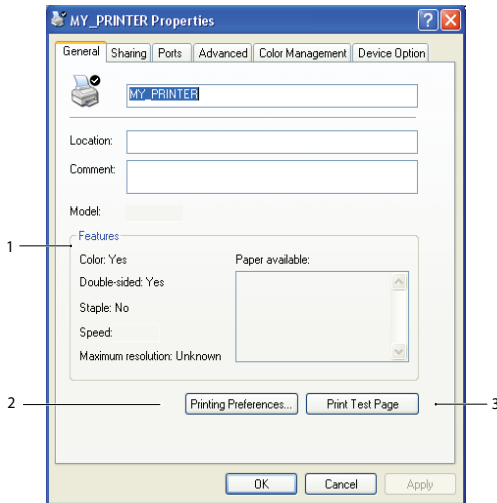
vindue bliver kun synlige, når du vælger en anden mulighed end Auto. Ved udskrivning med gråtoner udskriver printerens med den højeste printhastighed (ca. 20 sider pr. minut) og alle siderne udskrives i sort-hvid.

2. Du kan vælge mellem en række farvematchindstillinger afhængigt af billedkilden til dokumentet. Et fotografi, der er taget med et digitalt kamera, kan f.eks. kræve en anden farvematchindstilling end firmagrafik, som er oprettet i et regnearksprogram. Også i dette tilfælde er Auto det bedste valg til generel brug.
3. Udskrifterne kan gøres lysere eller mørkere, eller farverne kan gøres mere mætte og livagtige efter behov.
4. Sorte områder kan udskrives ved brug af 100% cyan, magenta og gul, hvilket giver et mere glansfuldt udseende (sammensat sort), eller udelukkende ved brug af sort toner (ægte sort), hvilket giver et mere mat udseende. Valg af indstillingen Auto giver driveren mulighed for at foretage det bedste valg baseret på billedets indhold.
5. Klik på knappen **Standard** for at gendanne printerens standardindstillinger.

ANGIVELSE AF INDSTILLINGER FRA WINDOWS KONTROLPANEL

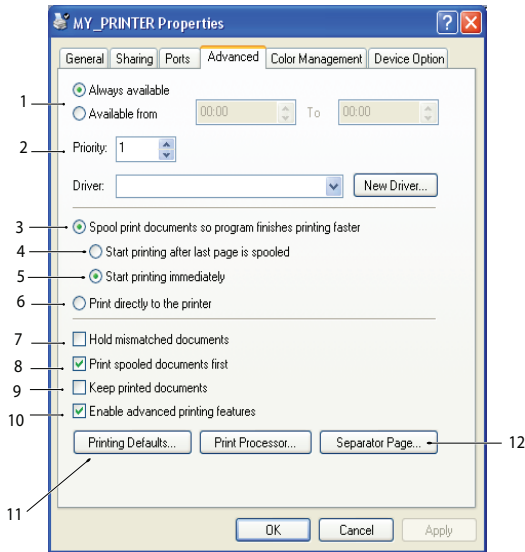
Når du åbner vinduet med driveregenskaber direkte under Windows, i stedet for via et program, får du et udvidet antal indstillinger. De ændringer, du foretager her, kommer normalt til at gælde for alle de dokumenter, du udskriver fra Windows-programmer, og huskes fra en Windows-session til den næste.

FANEN GENERELT



1. I dette område vises nogle af hovedfunktionerne i printeren.
2. Med denne knap åbnes de samme vinduer, der kan angives i programmer, som beskrevet tidligere i "Udskriftsindstillinger i Windows-programmer" på side 29. De ændringer, du foretager her, bliver de nye standardindstillinger for alle Windows-programmer.
3. Med denne knap kan du udskrive en testside for at kontrollere, at printeren virker.

FANEN AVANCERET



1. Du kan angive, hvornår på dagen printeren skal være tilgængelig.
2. Angiver den aktuelle prioritet, fra 1 (lavest) til 99 (højest). Dokumenter med højst prioritet udskrives først.
3. Angiver, at dokumenter skal spooles (gemmes i en bestemt udskriftsfil), før udskrivning. Derefter udskrives dokumentet i baggrunden, så dit program hurtigere bliver tilgængeligt igen.
4. Angiver, at udskrivning ikke skal starte, før den sidste side er sat i kø. Hvis programmet skal bruge meget tid til yderligere behandling midt i udskrivningen, så jobbet standses midlertidigt i længere tid, tror printeren muligvis for tidligt, at dokumentet er færdigudskrevet. Du kan undgå denne situation ved at vælge denne indstilling, men udskrivningen fuldføres lidt senere, fordi det varer længere, inden udskrivningen påbegyndes.
5. Dette er det modsatte af den indstilling, der er beskrevet ovenfor. Udskrivningen starter hurtigst muligt, efter at dokumentet er begyndt at blive sat i kø.

- 6.** Det betyder, at dokumentet ikke skal sættes i kø, men udskrives direkte. Normalt kan programmet ikke anvendes, før udskriftsjobbet er fuldført. Det kræver mindre diskplads på computeren, da der ikke er nogen spoolfil.
- 7.** Angiver, at spooleren skal kontrollere dokumentopsætningen og tilpasse det til printeropsætningen, inden dokumentet sendes til udskrivning. Hvis der registreres en uoverensstemmelse, bliver dokumentet i udskriftskøen og udskrives først, når printeropsætningen er ændret, og dokumentet er genstartet fra udskriftskøen. Uoverensstemmende dokumenter i køen forhindrer ikke, at overensstemmende dokumenter udskrives.
- 8.** Angiver, at spooleren skal udskrive de dokumenter først, hvor spooling er fuldført, selvom disse dokumenter har en lavere prioritet end de dokumenter, hvor spooling ikke er fuldført. Hvis spooling ikke er fuldført for nogen dokumenter, udskrives store spoolingdokumenter før mindre. Vælg denne indstilling, hvis du vil optimere printerens ydeevne. Hvis denne indstilling er deaktiveret, vælger spooleren udelukkende dokumenter på basis af deres prioritetsindstillinger.
- 9.** Angiver, at spooleren ikke skal slette dokumenter, efter at de er udskrevet. På denne måde er det muligt at sende dokumenter til printerens igen fra spooleren i stedet for at udskrive dem igen i programmet. Hvis du ofte anvender denne indstilling, kræves store mængder diskplads på computeren.
- 10.** Angiver, om avancerede funktioner, som f.eks. siderækkefølge og sider pr. ark, er tilgængelige, afhængigt af printerens. Ved normal udskrivning skal denne indstilling være aktiveret. Hvis der opstår kompatibilitetsproblemer, kan du deaktivere funktionen. I så fald er disse avancerede indstillinger muligvis ikke tilgængelige, også selvom hardwaren understøtter dem.
- 11.** Denne knap giver adgang til de samme opsætningsvinduer, som hvis du udskriver fra programmet. De ændringer, du angiver via Windows Kontrolpanel, bliver standardindstillinger i Windows.

- 12.** Du kan udforme og specificere en separatorside, der udskrives mellem dokumenter. (Dette er specielt nyttigt med en delt printer, så hver bruger nemmere kan finde sine egne dokumenter i stakken af udskrifter).

UDSKRIVNING FRA MAC

MAC OS 9

VALG AF UDSKRIVNINGSMULIGHEDER

Brug printdialogen til at vælge din printer, og vælg indstillinger til, hvordan du ønsker, dit dokument skal udskrives.

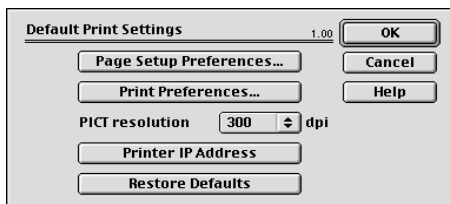
1. Åbn det dokument, du vil udskrive.
2. Hvis du vil ændre papirstørrelsen eller sideretningen, skal du vælge Arkiv > Sidelayout.
3. Vælg Arkiv > Udskriv.
4. Vælg rullelistemenuen Printer.
5. Hvis du vil ændre printerdriverindstillingerne, skal du vælge de nødvendige indstillinger i printdialogen. Du kan vælge flere indstillinger i menuen Kopier & sider. "Ændring af standardudskrivningsindstillingerne" beskriver, hvordan printerdriverindstillingerne indstilles.
6. Klik på Udskriv

ÆNDRING AF STANDARDUDSKRIVNINGSIKSTILLINGERNE

Hvis du udskriver et dokument og ændrer printerdriverindstillingerne, vil disse ændringer kun blive husket for dette specifikke dokument. Sådan ændres printerdriverindstillingerne for alle fremtidige udskrivningsopgaver:

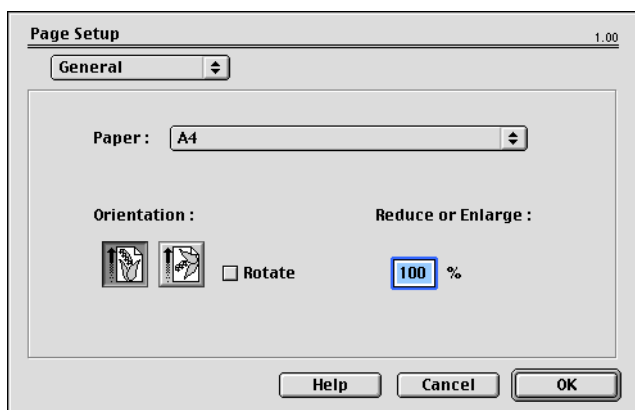
1. Vælg menuen Apple > Vælger.
2. Vælg printerdriveren i venstre rude i vinduet Vælger.
3. Vælg din printermodel i højre rude i Vælger.

4. Klik på **Udskriftspræferencer**.



5. Ret Sidelayoutpræferencer eller Udskriftspræferencer efter behov.
Disse nye indstillinger gemmes som printerdriverstandarder.

SIDELAYOUTVALG - GENERELT



Papir

Vælg den papirstørrelse, som svarer til dit dokument, samt det papir, der er lagt i printeren. Papirmargen er 4,2 mm langs alle kanter.

Retning

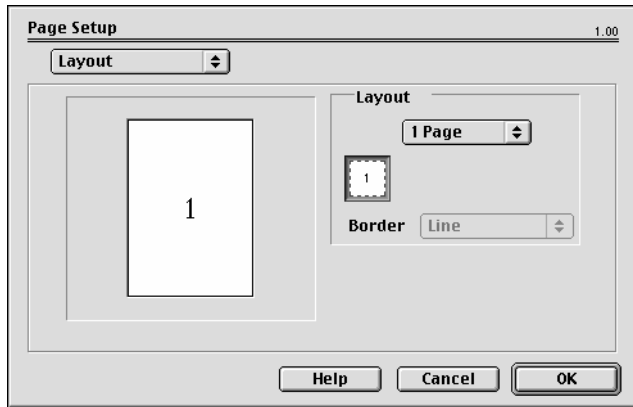
Vælg enten stående (høj) eller liggende (bred)

Hvis du anvender liggende, kan du vende retningen 180 grader.

Reducer eller Forstør

Dokumenter kan skaleres op eller ned, så de svarer til forskellige papirstørrelser.

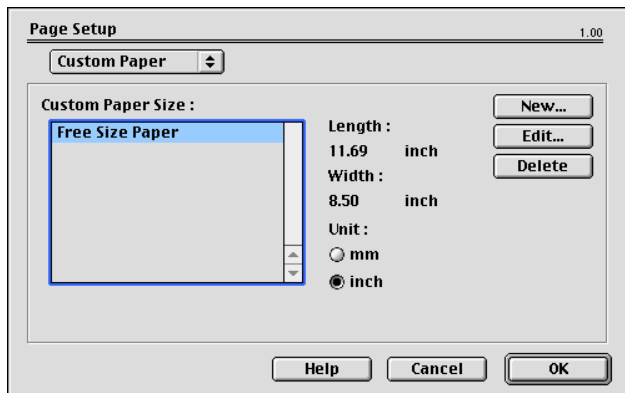
SIDELAYOUTVALG - LAYOUT



Flere sider kan formindskes og udskrives på et enkelt ark papir. F.eks. vil valg af 4 sider pr. ark udskrive fire sider af dit dokument på et enkelt ark papir.

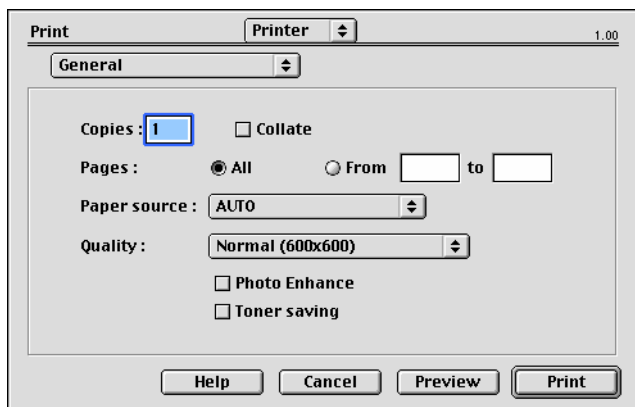
Du kan styre rækkefølgen af dokumenterne og også vælge at omgive hver dokumentside med en kant.

SIDELAYOUTVALG - BRUGERDEFINERET PAPIRSTØRRELSE



Du kan oprette og redigere brugerdefinerede papirstørrelser. Disse vises i papirstørrelsesmenuen, og kan vælges som alle andre papirstørrelser.

PRINTervalg - GENERELT



Kopier

Indtast det antal kopier, der skal udskrives.

Hvis Sorter er valgt, vil alle siderne i dokumentet blive udskrevet, før de næste kopier udskrives.

Sider

Vælg om du vil udskrive alle siderne i dokumentet eller bare en del af dem.

Papirkilde

Vælger, hvilken papirbakke der skal anvendes til din udskrivningsopgave.

Kvalitet

Vælger udskriftsopløsningen.

Indstillingen til ProQ2400 fremstiller de bedste grafiske billeder, men det kan tage længere tid at udskrive.

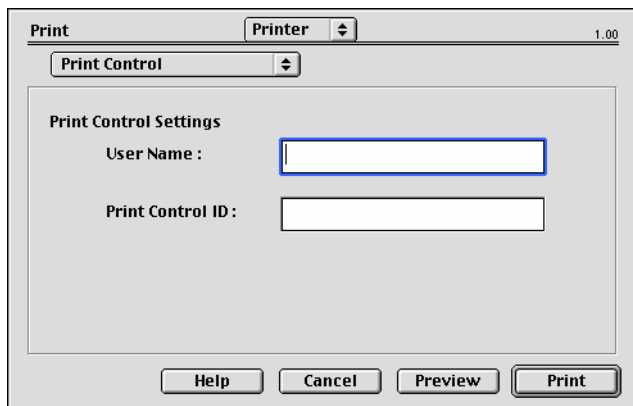
Fotoforbedring

Brug Fotoforbedring til at forbedre kvaliteten væsentligt, når der udskrives billeder. Printerdriveren analyserer alle fotografier og behandler dem for at forbedre det generelle udseende. Denne indstilling kan ikke anvendes sammen med ProQ2400-udskrivningskvalitetsindstillingen.

Tonersparer

Tonersparer bruger mindre toner ved udskrivning af dokumentet. Det passer bedst til tekstdokumenter i kladde, da det i væsentlig grad gør udskriften lysere.

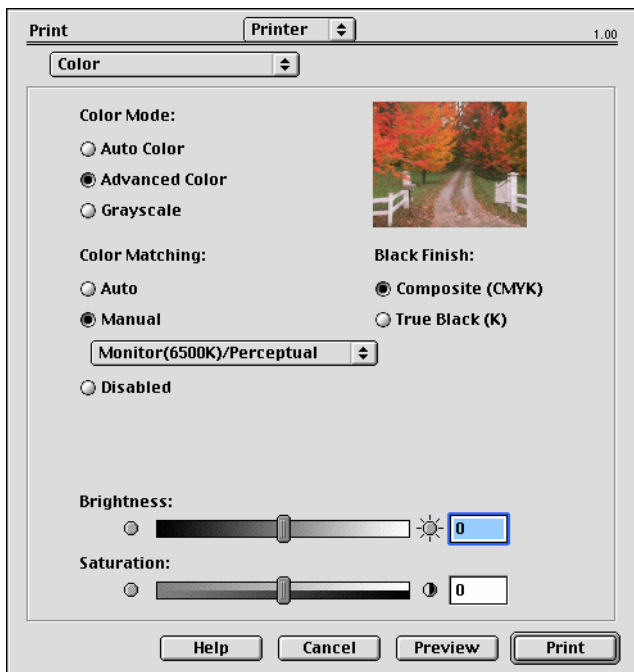
PRINTERVALG - UDSKRIFTSKONTROL



The image shows a Windows dialog box titled "Print". At the top right, it says "Printer" with a dropdown arrow and "1.00". Below the title bar, there is a "Print Control" dropdown menu. The main area is titled "Print Control Settings" and contains two text input fields: "User Name :" and "Print Control ID :". At the bottom, there are four buttons: "Help", "Cancel", "Preview", and "Print".

Hvis du anvender Windows Print Control Server software til styring af printerne, skal du indtaste det tilknyttede brugernavn og ID. Disse oplysninger sendes sammen med din udskrivningsopgave og registreres af printerens.

PRINTERVALG - FARVE



Farvefunktion

FARVEFUNKTION	BESKRIVELSE
Auto-farve	Driveren vælger de mest egnede farveindstillinger.
Avanceret farve	Giver dig mulighed for manuelt at justere og vælge indstillinger for farve samt sort-hvid.
Gråtoner	Konverterer alle farver til gråtoner.

Farvetilpasning

FARVE	BESKRIVELSE
Monitor (6500K) Uophørlig	Optimeret til udskrivning af fotos. Farver udskrives med vægten lagt på mætning.
Monitor (6500K) Livagtig	Optimeret til udskrivning af fotos, men med endnu flere mættede farver.
Monitor (9300K)	Optimeret til udskrivning af grafik fra programmer, som f.eks. Microsoft Office. Farver udskrives med vægten lagt på lysstyrke.
Digitalt kamera:	Resultaterne vil variere afhængigt af motivet og de betingelser, hvorunder billedet blev taget.
sRGB:	Printeren gengiver sRGB-farveområdet. Dette kan være nyttigt, hvis farvematch stammer fra en sRGB-inputenhed, som f.eks. en scanner eller digitalkamera.

Sort finish

Styrer den måde, som sort udskrives på i farvedokumenter.

Sammensat sort (CMYK): Anvender alle 4 farvetoner til at repræsentere sort. Anbefales til farvefotos.

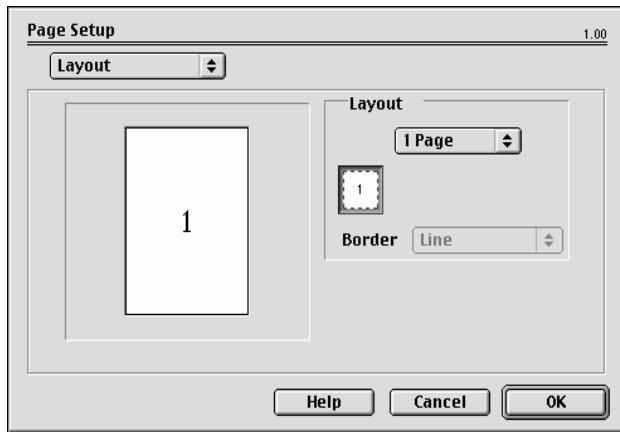
Ægte sort (K): Bruger 100% sort toner til at repræsentere sort. Anbefales til tekst og forretningsgrafik.

Lysstyrke / Mætning

Forøg Lysstyrke til en lysere udskrift. Rediger mætningen for at ændre styrken (eller renheden) af farve.

Hvis de udskrevne farver er for stærke, skal du reducere mætningen og øge lysstyrken. Som en generel regel, bør mætningen sættes gradvist ned med en mængde svarende til den forøgede lysstyrke. Hvis du f.eks. reducerer mætningen med 10, skal du øge lysstyrken med 10 for at kompensere.

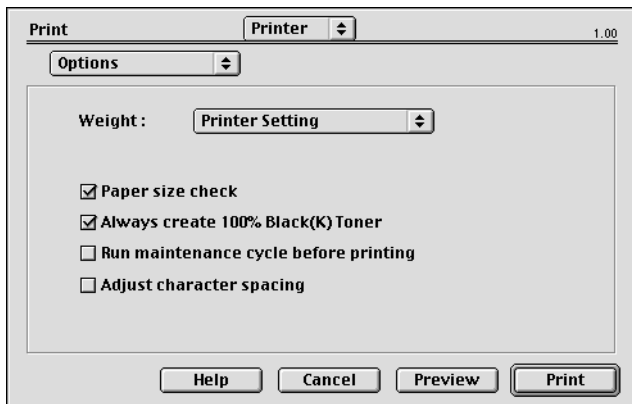
PRINTERVALG - LAYOUT



Flere sider kan formindskes og udskrives på et enkelt ark papir. F.eks. vil valg af 4 sider pr. ark udskrive fire sider af dit dokument på et enkelt ark papir.

Du kan styre rækkefølgen af dokumenterne og også vælge at omgive hver dokumentside med en kant.

PRINTERVALG - INDSTILLINGER



Medievægt

Vælg tykkelsen/typen af papir i printeren.

Det er vigtigt at indstille disse rigtigt, da det påvirker den temperatur, hvormed toneren fikseres til papiret. Hvis du f.eks. udskriver på almindeligt papir, skal du ikke vælge Etiketter eller Transparenter - dette kan bevirke udtværing og papirstop.

Papircheck

Vælg Papircheck, hvis du vil have at printeren skal advare dig, når dokumentpapirstørrelsen er forskellig fra papiret i printeren.

En advarsel vises, og udskrivningen fortsætter, når du lægger det rigtige papir i og trykker på ONLINE.

Når denne funktion er slået fra, bruger printeren det papir, der er lagt i den valgte bakke, uanset dokumentstørrelsen.

Manuel fremføring fra Generel bakke

Vælg dette, hvis du ønsker, at printeren skal vente, indtil du trykker på knappen **ON LINE**, når der lægges papir i Generel bakke.

Dette kan være nyttigt, hvis du udskriver på konvolutter.

Opret altid 100% sort (K) toner

Vælg dette, hvis du ønsker, at printeren altid kun skal bruge sort (K) toner, når der udskrives rent sort (RGB = 0,0,0).

Dette har virkning, selv når Sammensat sort (CMYK) er valgt i farveindstillingen.

Kør vedligeholdelsescyklus før udskrivning

Afhængig af vaner og forbrugsmønstre ved udskrivning kan kørsel af en vedligeholdelsescyklus forud for udskrivning muligvis sikre den bedste mulige udskriftskvalitet.

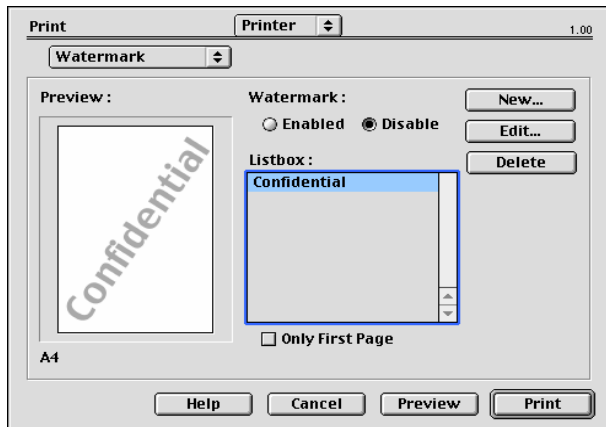
Denne funktion anvender printerens billedtromler og overførselsbånd. Levetiden for disse printerdele afkortes muligvis, hvis vedligeholdelsescyklussen køres ofte.

Juster tegnafstand

Vælg dette, hvis du har problemer med afstanden mellem tegn, når du udskriver tekst. Hvis f.eks. afstanden er for bred, eller tegnene ses udskrevet oven over hinanden.

Denne funktion kan gøre udskrivningen langsommere, så brug den kun, hvis du har problemer.

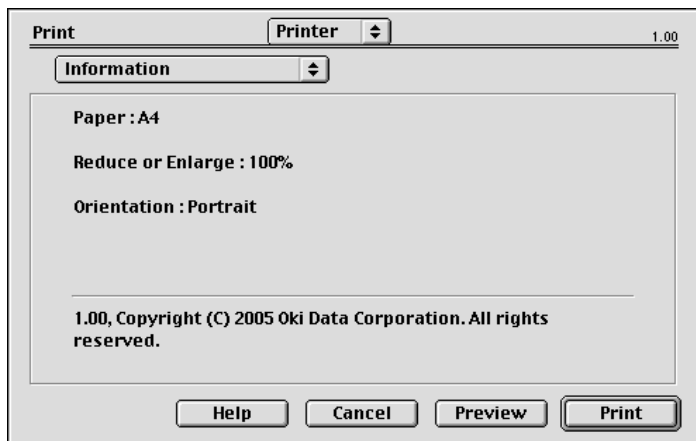
PRINTERVALG - VANDMÆRKE



Et vandmærke er typisk svag tekst, som er sammenkopieret med et udskrevet dokument. Dette kan bruges til at angive, at dokumentet er "Kladde" eller måske "Fortrolig".

Du kan oprette vandmærker i printerdriveren. Vælg en skrifttype, og foretag ændring af vandmærkestørrelsen, placeringen, farven, lysstyrken og vinklen.

PRINTERVALG - OPLYSNINGER



Viser en oversigt med de aktuelle printerindstillinger. Driverversionen vises også. Dette kan være nyttigt, hvis du vil søge efter nye printerdrivere på Oki's websted.

MAC OS X

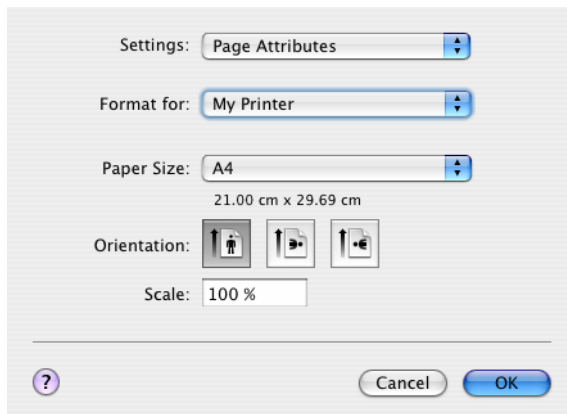
Oplysningerne i dette afsnit er baseret på Mac OS X Tiger (10.4). Andre versioner, såsom Panther- (10.3) og Jaguar- (10.2) versioner kan se lidt anderledes ud, men principperne er de samme.

INDSTILLING AF PRINTervalG

Du kan vælge din printer og vælge indstillinger for, hvordan du ønsker, at dine dokumenter skal udskrives fra Udskriv-dialogboksen.

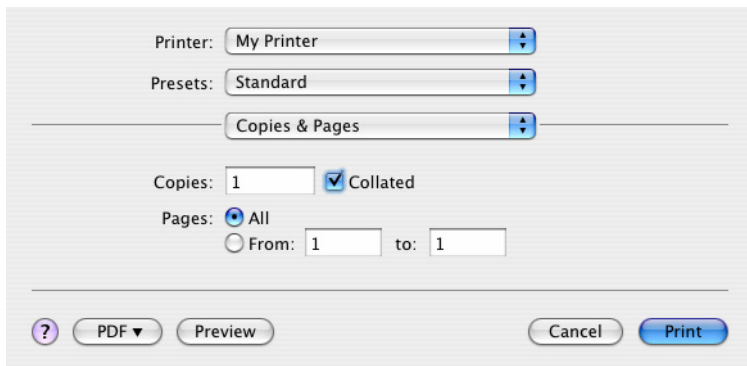
Sådan indstiller du printervalgene:

1. Åbn det dokument, du vil udskrive.
2. Hvis du vil ændre papirstørrelsen eller sideretningen, skal du vælge Arkiv > Sidelayout.



3. Luk dialogboksen til Sidelayout.
4. Vælg Arkiv > Udskriv.
5. Vælg din printer i rullelistenmenuen Printer.
6. Hvis du vil ændre en printerdriverindstilling, skal du vælge den ønskede indstilling i rullelistenmenuen "Indstillinger". Du kan vælge flere indstillinger fra menuen Kopier & sider.

Angående beskrivelse af disse indstillinger se "Papirvalg - Kopier & sider" ..

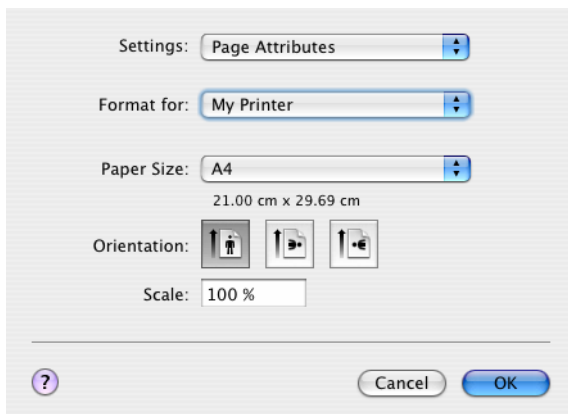


7. Klik på knappen **Udskriv**.

INDSTILLING AF PRINTERVALG

Du kan gemme et sæt af printerdriverindstillinger til brug i fremtidige dokumenter.

1. Åbn det dokument, du vil udskrive.
2. Hvis du vil ændre papirstørrelsen eller sideretningen, skal du vælge Arkiv > Sidelayout.



3. Vælg Gem som standard i rullelistenmenuen Indstillinger.
4. Hvis du vil gemme de aktuelle printerindstillinger, som forudindstillet, skal du vælge Gem som i menuen Forudindstillet.
5. Indtast et navn til din forudindstilling, og klik på OK.

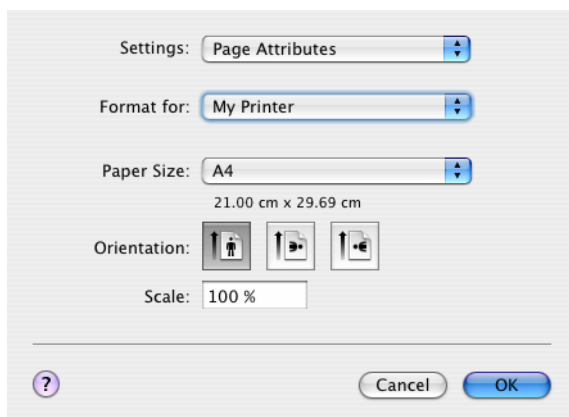
ÆNDRING AF STANDARDPRINTEREN OG PAPIRSTØRRELSEN

De følgende trin beskriver, hvordan du ændrer dine indstillinger for standardprinter og papirstørrelse

1. Vælg menuen Apple > Systemindstillinger.
2. Klik på ikonet Udskriv & Fax
3. Vælg din printer i rullemenuen "Valgt printer i printdialog".
4. Vælg den ønskede papirstørrelse i rullelistenmenuen "Standardstørrelse i Sidelayout".

SIDELAYOUTVALG

Dette afsnit indeholder en beskrivelse af de tilgængelige sidelayoutvalg.



Sideattributter

Du kan vælge "Gem som standard" for at anvende den aktuelle indstilling for Sidelayout som en standard til alle dokumenter.

Format til

Giver dig mulighed for at vælge printermodellen, før du ændrer indstillinger, såsom Papirstørrelse og Retning

Papirstørrelse

Vælg en papirstørrelse, som svarer til dit dokument samt det papir, der er lagt i printeren. Papirmargen er 4,2 mm langs alle kanter. Hvis du vil angive dine egne papirstørrelser, skal du vælge "Håndtere tilpassede størrelser..."

Skalering

Du kan skalere dokumenter op eller ned, så de svarer til forskellige papirstørrelser. Hvis du vil tilpasse dokumentet til en bestemt papirstørrelse, skal du vælge Valg i rullelisten i menuen Papirhåndtering i dialogboksen Printervalg.

Retning

Du kan vælge stående eller liggende. Når du anvender liggende, kan du vende retningen 180 grader.

PAPIRVALG - KOPIER & SIDER

Printer: My Printer

Presets: Standard

Copies & Pages

Copies: 1 Collated

Pages: All
 From: 1 to: 1

? PDF Preview Cancel Print

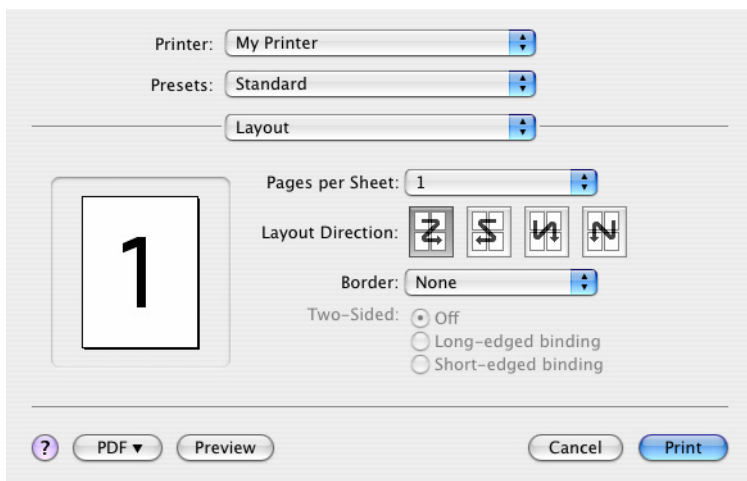
Kopier

Dette valg giver dig mulighed for at indtaste det antal kopier, der skal udskrives. Hvis du valgte Sorter, vil alle siderne i dokumentet blive udskrevet, før de næste kopier udskrives.

Sider

Du kan vælge, om du vil udskrive alle siderne i et dokument eller bare en del af det.

Layout

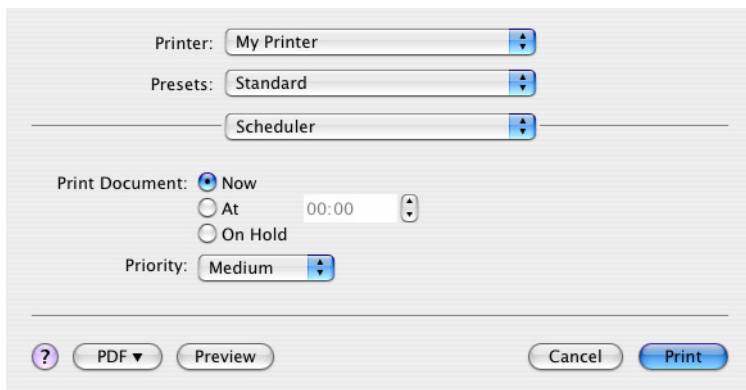


Sider pr. ark

Du kan formindske flere sider og udskrive dem på et enkelt ark papir. F.eks. vil valg af 4 sider pr. ark udskrive fire sider af dit dokument på et enkelt ark papir.

Du kan styre rækkefølgen af dokumenterne og også vælge at omgive hver dokumentside med en kant.

Planlægger



The screenshot shows the Mac Print dialog box with the following settings:

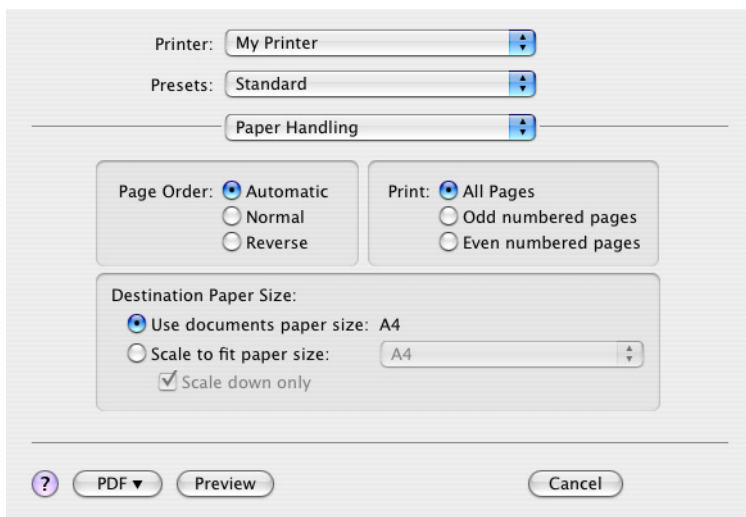
- Printer: My Printer
- Presets: Standard
- Scheduler: Scheduler
- Print Document: Now, At 00:00, On Hold
- Priority: Medium

At the bottom, there are buttons for a help icon (?), PDF (with a dropdown arrow), Preview, Cancel, and Print.

Med dette valg kan du vælge, om du vil udskrive dokumentet straks eller udskyde udskrivningen til en senere lejlighed. Du kan også tilknytte en prioritet til en udskrivningsopgave.

Disse funktioner er nyttige, når du udskriver store dokumenter, der tager lang tid af udskrive.

Papirhåndtering



Siderækkefølge

Du kan vælge at udskrive dokumentet i normal siderækkefølge (1,2,3..) eller i omvendt rækkefølge (..3,2,1).

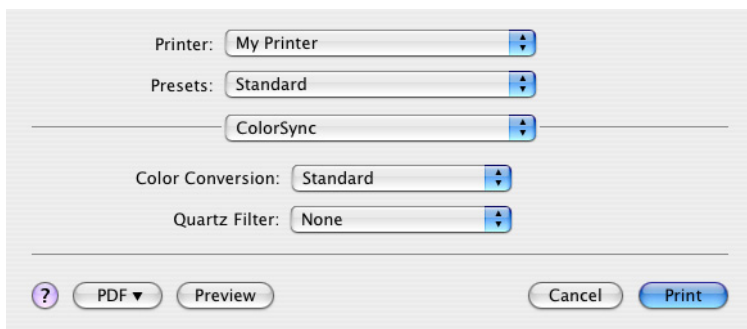
Udskriv

Dette valg giver dig mulighed for at vælge, om du kun vil udskrive ulige eller lige nummerede sider. Dette er nyttigt, hvis du anvender manuel duplex, hvor du først udskriver alle ulige sider, lægger papiret i printerens igen og derefter udskriver alle lige sider.

Størrelse af papir til udskrivning

Skaler dokumenter, så de passer til størrelsen af papir i din printer. Du kan f.eks. tage et dokument, der er formateret til A3, og udskrive det på A4-papir ved hjælp af en A4-printer.

ColorSync



Farvekonvertering

Standard er den eneste valgmulighed til farvekonvertering på din printermodel.

Quartz-filter

Vælg et Quartz-filter, hvis du vil anvende en bestemt effekt i din udskrivningsopgave, såsom sepia eller blåtone. Dette er kun tilgængeligt på Mac OS X 10.3 (Panther) eller nyere versioner.

Forside

Printer: My Printer

Presets: Standard

Cover Page

Print Cover Page: None
 Before document
 After document

Cover Page Type: Standard

Billing Info:

? PDF ▾ Preview Cancel Print

Valg af en forside kan være med til at identificere dine udskrevne dokumenter i en lang strøm af papir. Dette er nyttigt på et travlt kontor med mange medarbejdere, der deler printeren.

Papirkilde

Printer: My Printer

Presets: Standard

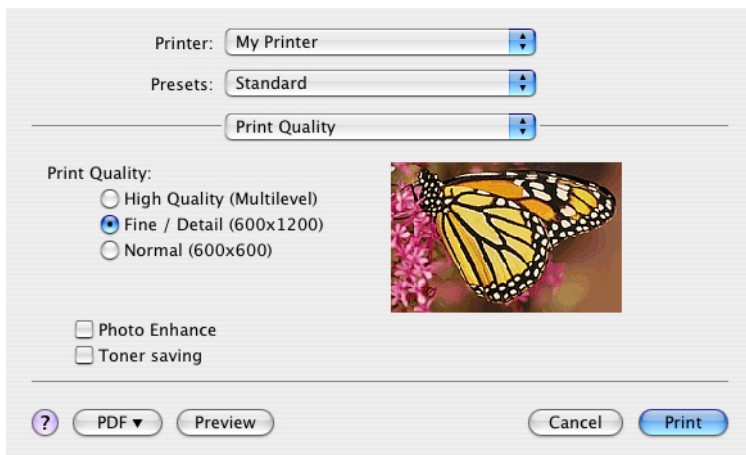
Paper Source

Manual Feed
 Tray

? PDF ▾ Preview Cancel Print

Dette valg giver dig mulighed for at vælge, hvilken papirbakke du vil bruge til din udskrivningsopgave.

Udskriftskvalitet



Printer: My Printer

Presets: Standard

Print Quality

Print Quality:

- High Quality (Multilevel)
- Fine / Detail (600x1200)
- Normal (600x600)

Photo Enhance

Toner saving

? PDF Preview Cancel Print

Udskriftskvalitet

Brug denne valgmulighed til at vælge udskriftsopløsningen. Indstillingen ProQ2400 fremstiller de bedste grafiske billeder, men det kan tage længere tid at udskrive.

Fotoforbedring

Brug Fotoforbedring til væsentligt at forbedre kvaliteten, når der udskrives billeder. Printerdriveren analyserer alle fotografier og behandler dem for at forbedre det generelle udseende. Denne indstilling kan ikke anvendes sammen med printkvalitetsindstillingen ProQ2400.

Tonersparerer

Tonersparerer bruger mindre toner ved udskrivning af dokumentet. Det passer bedst til tekstdokumenter i kladde, da det i væsentlig grad gør udskriften lysere.

Farve

Printer:

Presets:

Color Mode:

Auto Color

Advanced Color

Grayscale

Color Matching:

Auto

Manual

Disabled

Black Finish:


Composite Black (CMYK)

True Black (K)

Brightness:

Saturation:

? PDF ▾ Preview Cancel Print



Farvefunktion

FARVEFUNKTION	BESKRIVELSE
Auto-farve	Driveren vælger de mest egnede farveindstillinger.
Avanceret farve	Giver dig mulighed for manuelt at justere og vælge indstillinger for farve samt sort-hvid.
Gråtoner	Konverterer alle farver til gråtoner.

Farvetilpasning

FARVE	BESKRIVELSE
Monitor (6500K) Uophørlig	Optimeret til udskrivning af fotos. Farver udskrives med vægten lagt på mætning.
Monitor (6500K) Livagtig	Optimeret til udskrivning af fotos, men med endnu flere mættede farver.
Monitor (9300K)	Optimeret til udskrivning af grafik fra programmer, som f.eks. Microsoft Office. Farver udskrives med vægten lagt på lysstyrke.
Digitalt kamera:	Resultaterne vil variere afhængigt af motivet og de betingelser, hvorunder billedet blev taget.
sRGB:	Printeren gengiver sRGB- farveområdet. Dette kan være nyttigt, hvis farvematch stammer fra en sRGB-inputenhed, som f.eks. en scanner eller digitalkamera.

Sort finish

Brug denne valgmulighed til at styre den måde, som sort udskrives på, i farvedokumenter. Vælg Sammensat sort (CMYK) for at bruge alle 4 farvetoner til at gengive sort. Denne indstilling anbefales til udskrivning af farvefotos. Vælg Ægte sort (K) for at anvende 100% sort toner til at gengive sort. Denne indstilling anbefales til tekst og forretningsgrafik.

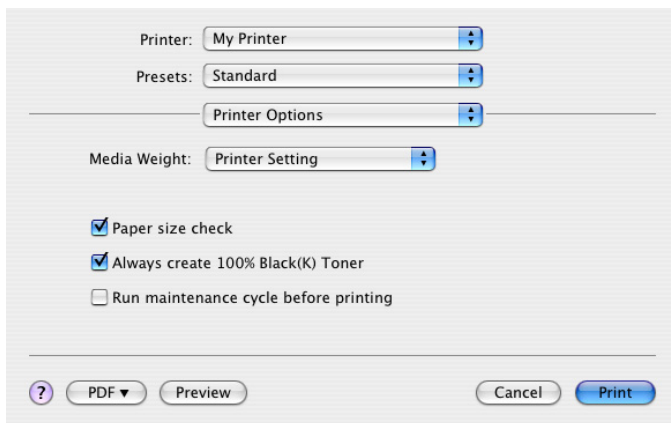
Lysstyrke / Mætning

Denne indstilling giver dig mulighed for at øge lysstyrken til en lysere udskrift. Rediger mætningen for at ændre styrken (eller renheden) af en farve.

Hvis de udskrevne farver er for stærke, skal du reducere mætningen og øge lysstyrken. Som en generel regel skal du reducere mætningen med den samme mængde som du øger lysstyrken med. Hvis du f.eks. reducerer mætningen med 10, skal du øge lysstyrken med 10 for at kompensere.

INDSTILLINGER AF PRINTERVALG

PRINTERVALG



Printer: My Printer

Presets: Standard

Printer Options

Media Weight: Printer Setting

Paper size check

Always create 100% Black(K) Toner

Run maintenance cycle before printing

? PDF Preview Cancel Print

Medievægt

Vælg tykkelsen eller typen af papir i printeren. Det er vigtigt at indstille disse rigtigt, da det påvirker den temperatur, som toneren fikses til papiret med. Hvis du f.eks. udskriver på almindeligt A4-papir, skal du ikke vælge Etiketter, da dette kan bevirke udtværing og papirstop.

Papircheck

Vælg Papircheck, hvis du vil have at printeren skal advare dig, når dokumentpapirstørrelsen er forskellig fra papiret i printeren.

En advarselsmeddelelse vises, og udskrivningen fortsætter, når du lægger det rigtige papir i bakken og trykker på **ONLINE**. Når denne funktion er fravalgt, bruger printeren det papir, der er lagt i den valgte bakke, uanset dokumentstørrelsen.

Manuel fremføring fra Generel bakke

Vælg dette, hvis du ønsker, at printeren skal vente, indtil du trykker på knappen **ONLINE**, når der lægges papir i Generel bakke. Dette kan være nyttigt, hvis du udskriver på konvolutter.

Opret altid 100% sort (K) toner

Vælg denne indstilling, hvis du ønsker, at printeren altid kun skal bruge sort (K) toner, når der udskrives rent sort (RGB = 0,0,0). Dette har virkning, selv når Sammensat sort (CMYK) er valgt i farveindstillingen.

Kør vedligeholdelsescyklus før udskrivning

Afhængig af vaner og forbrugsmønstre ved udskrivning kan kørsel af en vedligeholdelsescyklus forud for udskrivning muligvis sikre den bedst mulige udskriftskvalitet. Denne funktion anvender printerens billedtromler og overførselsbånd. Levetiden for printerens forbrugsstoffer kan afkortes, hvis printeren kører en vedligeholdelsescyklus jævnligt.

Udskriftskontrol



Printer: My Printer

Presets: Standard

Print Control

Print Control Settings

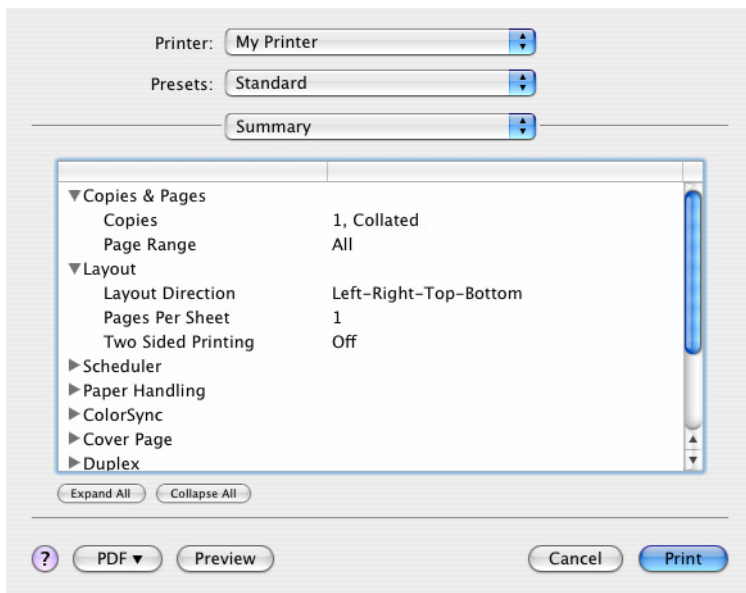
User Name:

Print Control ID:

? PDF Preview Cancel Print

Hvis du anvender Windows Print Control Server software til styring af printerne, skal du indtaste det tilknyttede brugernavn og ID. Disse oplysninger sendes til printeren sammen med din udskrivningsopgave og registreres af printeren.

Oversigt



Denne indstilling viser en oversigt over alle printervalg til den aktuelle opgave.

UDSKRIVNING

Dette kapitel beskriver, hvordan du udfører grundlæggende udskrivningsopgaver ved hjælp af printeren.

PRØVEUDSKRIFT

UDSKRIV EN DEMOSIDE

Tænd printeren, og lad den varme op. Tryk på knappen **ONLINE** på printeren, og hold den nede i 5 sekunder. En demoside udskrives.

UDSKRIV EN STATUSSIDE

Tænd printeren, og lad den varme op. Hvis du vil udskrive en statusside, skal du holde knappen **ONLINE** på printeren nede i 2 sekunder. En statusside udskrives.

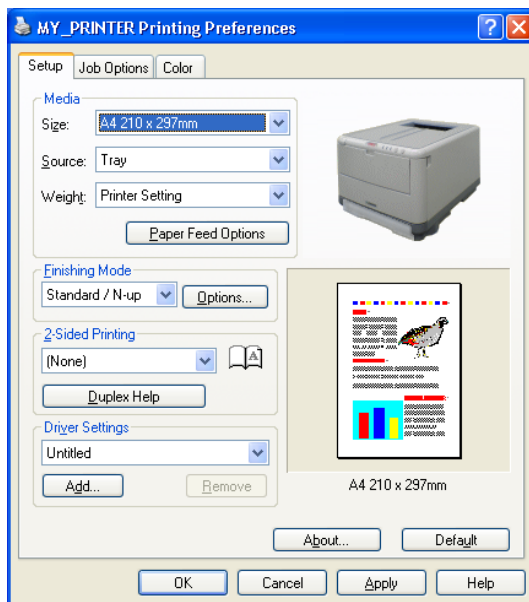
DOBBELTSIDET UDSKRIVNING (KUN WINDOWS)

Hvis du vil udføre en dobbeltsidet eller manuel duplex-udskrivning skal du lade papiret passere gennem printeren to gange. Du kan udføre dobbeltsidet udskrivning ved hjælp af kassettebakken eller den generelle bakke.

Dobbeltsidet udskrivning understøttes kun på Windows operativsystemer.

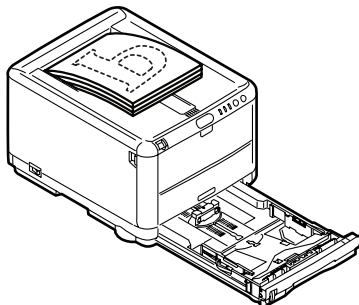
MANUEL DOBELTSIDET UDSKRIVNING VED HJÆLP AF KASSETTEBAKKEN

1. Sørg for, at der er nok papir i kassettebakken til at udføre udskrivningsjobbet.
2. Vælg Arkiv -> Udskriv, og klik på knappen **Egenskaber**. I rullemenuen til dobbeltsidet udskrivning skal du vælge enten "Lang kant" eller "Kort kant", i overensstemmelse med dine udskrivningspræferencer. Hvis du har brug for yderligere oplysninger, kan du klikke på knappen **Duplex Hjælp**. Klik derefter på knappen **Udskriv**.

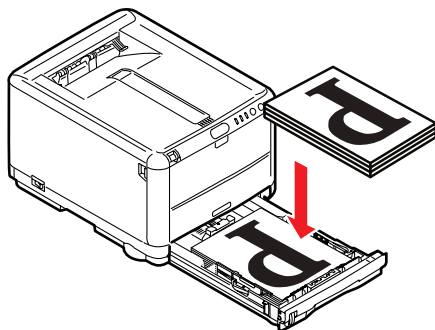


3. Hver anden side i dokumentet udskrives først. Når dette er sket, vises følgende meddelelse på skærmen, der beder dig om at tage papiret, vende det og igen anbringe det i kassettebakken.

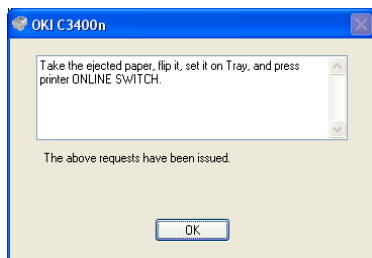
4. Åbn kassettebakken.



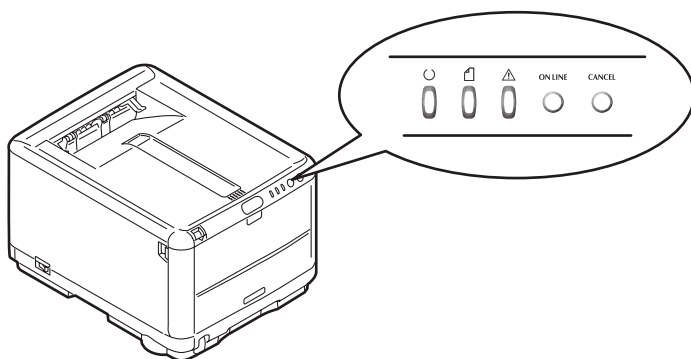
5. Tag det udskrevne papir fra udskriftsstakken, og anbring det i kassettebakken med den udskrevne side opad og bunden af papiret vendende ind i printeren.



6. Luk kassettebakken, og tryk på knappen **ONLINE**, som angivet i statusmeddelelsen. Meddelelsesvinduet



forsvinder fra din skærm, og de resterende sider i dokumentet udskrives.



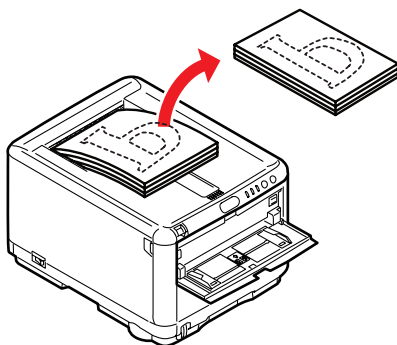
MANUEL DOBBELTSIDET UDSKRIVNING VED HJÆLP AF GENEREL BAKKE

BEMÆRK

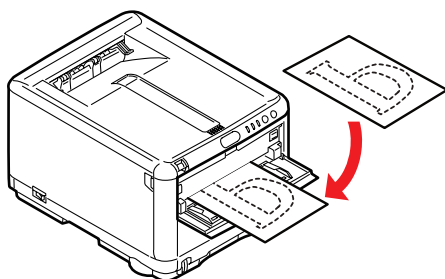
Når Generel bakke anvendes, skal siderne fremføres én side ad gangen.

1. Anbring papirstyrene på den generelle bakke svarende til papirstørrelsen.
2. Anbring papiret ét ad gangen i den generelle bakke. Papiret sætter sig automatisk fast i stillingen.
3. Vælg fil -> Udskriv for at få vist Udskriv-dialogboksen.

4. Klik på knappen **Egenskaber**. I rullemenuen til dobbeltsidet udskrivning skal du vælge enten "Lang kant" eller "Kort kant", i overensstemmelse med dine udskrivningspræferencer. Hvis du har brug for yderligere oplysninger, kan du klikke på knappen **Duplex Hjælp**
5. Når hver anden side er udskrevet, skal du tage papiret ud af udskriftsstakken.



6. Anbring papiret én side ad gangen i Generel bakke med den udskrevne side opad, og det nederste af papiret vendende ind i printerens. Sørg for, at papiret sidder fast.



7. Tryk på knappen **ONLINE**. De resterende sider i dit dokument udskrives på den blanke side af papiret.

UDSKRIVNING PÅ FORSKELLIGE MEDIER

Dette afsnit beskriver, hvordan der udskrives på andet materiale end normalt A4-papir.

UDSKRIVNING PÅ LEGAL-PAPIR

Når du udskriver på legal-papir, skal du ændre medieindstillingerne for printersoftwaren for at få de bedste resultater.

Du kan enten indstille en standarddriver for hver type medie, eller du kan ændre printermedieindstillingerne via Windows-printerens egenskaber eller Mac Printervalg, hver gang du udskriver på forskellige medier.

UDSKRIVNING PÅ KONVOLUTTER

BEMÆRK

Brug ikke konvolutter med rude. Brug kun papirkonvolutter.

- 1.** Du skal justere papirstyrene i enten kassettebakken eller den generelle bakke ved hjælp af de indikatorer, der er markeret på printeren.
- 2.** Anbring konvolutterne i bakken med forsiden opad og den korte kant vendende ind i printeren samt klappen mod højre. Læg ikke mere en 10 konvolutter i ad gangen.
- 3.** Fra operativsystemet skal du i menuen til udskriftsmedier vælge størrelsen på din konvolut.
- 4.** Udskriv på normal vis for din operativsystemsoftware.

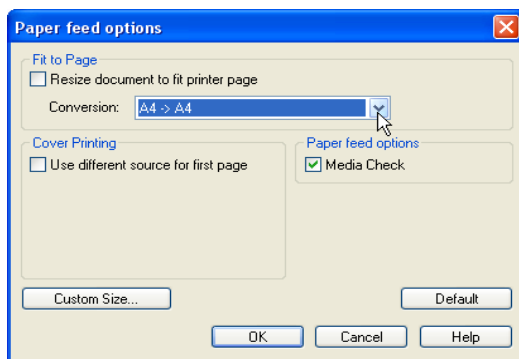
INDSTILLING AF ANDRE UDSKRIVNINGSMULIGHEDER

Dette afsnit beskriver kort, hvordan du indstiller udskrivningsmulighederne for dit specifikke udskrivningsjob.

TILPAS TIL SIDE-UDSKRIVNING

Du kan vælge at udskrive dine dokumenter på større eller mindre papir, afhængigt af de tilgængelige printmedier.

1. Anbring papiret i kassetbakken eller den generelle bakke på normal vis.
2. Vælg Arkiv -> Udskriv, og klik på knappen **Egenskaber**. Klik derefter på knappen **Papirfremføringsindstillinger**. Under Tilpas til side skal du vælge papirstørrelsen fra rullelisten Konvertering.



UDSKRIVNING AF FLERE SIDER PÅ ÉT ARK

I Windows skal du åbne fanen Opsætning af Udskriftspræferencer. Under Efterbehandlingstilstand skal du fra rullemenuen vælge det antal dokumentsider, som du vil udskrive pr. ark papir.

UDSKRIVNING AF FARVEDOKUMENTER I SORT-HVID

Du kan spare både tid og toner ved at udskrive farvedokumenter i sort-hvid. Få adgang til fanen Farve i udskrivningsegenskaber, og vælg indstillingen "Monokrom" i Windows eller indstillingen Gråtoner i Mac, før du udskrifer dokumentet.

ANNULLERING AF ET UDSKRIVNINGSGJØB

Du kan annullere et udskrivningsjob i dit softwareprogram, i printkøen eller ved at bruge knappen **CANCEL** (ANNULLER) på din printer.

UDSKRIVNINGSTILSTAND	SÅDAN ANNULERES (CANCEL)
Udskrivningen af dokumentet er ikke begyndt	Prøv at annullere udskrivningsjob i softwareprogrammet
Dokument venter i en printkø	Slet udskrivningsjob fra Printkø. Du kan få adgang til printkøen fra Systembakken i Windows eller fra Printercentralkø i Mac.
Udskrivning af dokumentet er begyndt	Tryk på knappen CANCEL (ANNULLER) på din printer. Alle sider, der allerede er på vej gennem printeren, udskrives. Du er nødt til at trykke på CANCEL (ANNULLER) for hvert udskrivningsjob, som du vil stoppe.

FARVEUDSKRIVNING

De printerdrivere, der følger med printeren, indeholder flere kontrolfunktioner til ændring af farveudskriften. Til generel brug vil de automatiske indstillinger være tilstrækkelige, da de indeholder fornuftige standardindstillinger, som giver gode resultater for de fleste dokumenter.

Mange programmer har deres egne farveindstillinger, og disse kan tilsidesætte indstillingerne i printerdriveren. Se i dokumentationen til programmet angående oplysninger om det pågældende programs farvestyringsfunktioner.

FAKTORER, SOM PÅVIRKER UDSKRIFTERNES UDSEENDE

Hvis du ønsker at justere farveindstillingerne manuelt i printerdriveren, skal du være opmærksom på, at farvegengivelse er et komplekst emne, og at der er mange faktorer at tage i betragtning. Nogle af de vigtigste faktorer er beskrevet nedenfor.

Forskelle mellem det farveinterval en skærm eller printer kan gengive

- > Hverken en printer eller en skærm er i stand til at gengive hele det farveinterval, som er synligt for det menneskelige øje. Hver enhed er begrænset til et bestemt farveinterval. Herudover kan en printer ikke gengive alle de farver, som vises på en skærm og omvendt.
- > Begge enheder anvender meget forskellige teknologier til at repræsentere farve. En skærm anvender RGB-fosfor (Red, Green og Blue (rød, grøn og blå)) (eller lamper), en printer anvender CMYK (Cyan, Magenta, Yellow (gul) og Black (sort)) toner eller blæk.
- > En skærm kan vise meget livagtige farver, som f.eks. intense røde og blå, og disse kan ikke nemt gengives af nogen printer, som anvender toner eller blæk. På samme måde er der visse farver (f.eks. visse gule farver), som kan udskrives, men ikke vises præcist på en skærm. Denne forskel mellem skærme og printere er ofte hovedårsagen til, at udskrevne farver ikke svarer til de farver, som vises på skærmen.

Betingelser ved visning

En udskrift kan se meget forskellig ud under forskellige lysforhold. Farverne på en udskrift kan f.eks. se anderledes ud, hvis du står og ser på dem ved siden af et vindue med solindfald sammenlignet med, hvordan farverne ser ud i standardkontorbelysning.

Printerdriverens farveindstillinger

Driverindstillingerne for Manuel farve kan ændre en udskrifts udseende. Der er flere tilgængelige indstillinger som hjælp til match af de udskrevne farver med dem, som vises på skærmen.

Skærmindstillinger

Indstillingen af lysstyrke og kontrast for skærmen påvirker den måde, som dit dokument ser ud på skærmen. Hertil kommer, at din skærms farvetemperatur har indvirkning på, hvor "varme" eller "kølige" farverne ser ud.

Der findes flere indstillinger på en normal skærm:

- > 5000k Varmest. Gulligt lys, anvendes normalt i grafiske miljøer.
- > 6500k Køligere. Nærmer sig dagslys.
- > 9300k Kølig. Standardindstillingen for mange skærme og tv-apparater.

(k = grader Kelvin, et mål for temperaturen).

Hvordan dit program viser farver

Visse grafikprogrammer, som f.eks. Corel Draw eller Adobe Photoshop kan vise farver på en måde, som er forskellig fra "kontorprogrammer", som f.eks. Microsoft Word. Se onlinehjælpen til programmet eller Brugerhåndbogen for at få flere oplysninger.

Papirtype

Den type papir, som anvendes, kan også have væsentlig betydning for den udskrevne farve. En udskrift på genbrugspapir kan f.eks. se væsentlig mere kedelig ud end en på specielt papir af høj kvalitet.

TIP TIL UDSKRIVNING I FARVER

De følgende retningslinier kan være en hjælp til at opnå gode farveudskrifter på printeren.

UDSKRIVNING AF FOTOGRAFIER

Brug indstillingen Monitor (6500k) Uophørlig.

Hvis farverne virker for dunkle, kan du prøve indstillingerne Monitor (6500k) Livagtig eller Digitalt kamera.

UDSKRIVNING FRA MICROSOFT OFFICE-PROGRAMMER

Brug indstillingen Monitor (9300k). Dette kan hjælpe, hvis du har problemer med bestemte farver fra programmer, som f.eks. Microsoft Excel eller Microsoft PowerPoint.

UDSKRIVNING AF BESTEMTE FARVER (F.EKS. ET FIRMALOGO)

Der er 2 hjælpeprogrammer på din printerdriver-cd-rom, som kan hjælpe med at matche bestemte farver:

Colour Correct Utility

Colour Swatch Utility

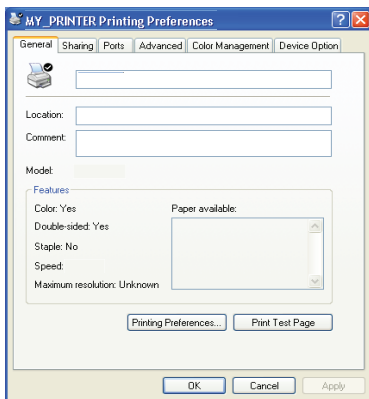
JUSTERING AF LYSSTYRKEN ELLER INTENSITETEN PÅ EN UDSKRIFT

Hvis udskriften er for lys/mørk, kan du bruge indstillingen Lysstyrke til at justere den.

Hvis farverne er for intense/ikke intense nok, skal du bruge indstillingen Mætning.

ADGANG TIL FARVETILPASNINGSFUNKTIONER

Farvematchfunktionerne i printerdriveren kan være en hjælp til at få dine udskrevne farver til at ligne dem, der vises på skærmen eller stammer fra en anden kilde, som f.eks. et digitalt kamera.



Sådan åbnes indstillingerne til farvematch i Windows Kontrolpanel:

1. Åbn vinduet **Printere** (hedder "Printere og faxenheder" i Windows XP).
2. Højreklik på printernavnet, og vælg **Egenskaber**.
3. Klik på knappen **Udskriftspræferencer (1)**.

Sådan åbnes indstillingerne til farvematch i et Windows-program:

1. Vælg **Filer - Udskriv...** på programmets menulinie.
2. Klik på knappen **Egenskaber** ved siden af printernavnet.

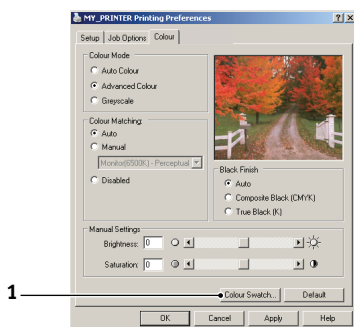
- (c)** Monitor (9300k):
Optimeret til udskrivning af grafik fra programmer, som f.eks. Microsoft Office. Farver udskrives med vægten lagt på lysstyrke.
- (d)** Digitalt kamera:
Optimeret til udskrivning af fotografier, der er taget med et digitalt kamera.

Dine resultater vil variere, afhængigt af emnet og de betingelser, under hvilke fotografiet blev taget.
- (e)** sRGB:
Printeren vil forsøge at reproducere sRGB-farverummet. Dette kan være nyttigt, hvis farvematch stammer fra en sRGB-inputenhed, som f.eks. en scanner eller digitalt kamera.

BRUG AF FUNKTIONEN FARVEPRØVE

Du skal installere Colour Swatch Utility, hvis du vil anvende funktionen Farveprøve. Denne er på cd-rom'en, som fulgte med din printer.

Funktionen Farveprøve udskriver diagrammer, som indeholder en serie farveprøver. Bemærk, at dette ikke er printerens komplette farveområde. For hver farveprøve er angivet de tilsvarende RGB-værdier (Red, Green, Blue (rød, grøn, blå)). Dette kan bruges til at vælge bestemte farver i programmer, hvor du har mulighed for at vælge dine egne RGB-værdier. Klik blot på knappen **Farveprøve** (1), og vælg fra de tilgængelige indstillinger.



Et eksempel på brug af funktionen Farveprøve:

Du vil udskrive et logo i en bestemt rød nuance. Her er de trin, du skal følge:

1. Udskriv en farveprøve, og vælg derefter den røde nuance, som bedst svarer til dine behov.
2. Notér RGB-værdien for præcis den nuance, du kan lide.
3. Brug programmets farvewælger, angiv de samme RGB-værdier, og skift logoet til denne farve.

Den RGB-farve, som vises på din skærm, passer måske ikke præcist til de farver, som blev udskrevet på farveprøven. Hvis det er tilfældet, skyldes det sandsynligvis forskellen mellem din skærm og den printer, som gengiver farven. Her er det uden betydning, da dit primære mål er at udskrive den ønskede farve.

BRUG AF COLOUR CORRECT UTILITY

Colour Correct Utility fra Oki findes på cd-rom'en til printerdriveren. Du skal installere den separat, da den ikke er installeret sammen med printerdriveren.

Colour Correct Utility har følgende funktioner:

- > Paletfarverne i Microsoft Office kan justeres individuelt. Det er en hjælp, hvis du vil ændre, hvordan en bestemt farve udskrives.
- > Farver kan justeres ved at ændre Nuance, Mætning og Gamma. Det er en hjælp, hvis du vil ændre farveudskrifterne generelt.

Når disse farvejusteringer er foretaget, kan de nye indstillinger vælges fra fanen Farve i printerdriveren.

Sådan vælges justeringer fremstillet med Colour Correct Utility:

1. Klik på **Fil**, og peg på **Udskriv** i dit program.
2. Klik på **Egenskaber**. Herved vises printerdriverens indstillinger.
3. Klik på fanen **Farve**.
4. Klik på **Avanceret farve**.
5. Klik på **Brugerdefineret**.

Vælg den farvejustering, du foretog med Colour Correct Utility.

BRUG AF PRINTERSOFTWAREN

STATUSMONITOR (KUN WINDOWS)

Statusmonitorsoftwaren er ikke en del af driversoftwaren og installeres separat.

BEMÆRK

Sørg for, at USB-kablet er maks. 2 m langt for at få en pålidelig drift af statusmonitoren.

Statusmonitoren giver en læsbar indikation af printerens status, som vist med indikatorlamperne på betjeningspanelet (se "[Betjeningspanel](#)" på side 13.) og giver mulighed for at få adgang til printermenuerne (til sidst i dette kapitel) for at indstille printerparametrene, som f.eks. papirformat.

BEMÆRK

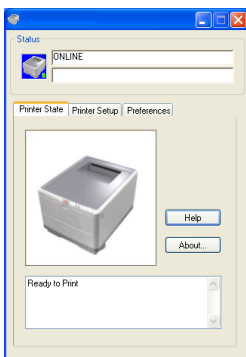
Statusmonitoren er kun tilgængelig i Windows operativsystemer. Mac OS X har et "Printermenu"-program, hvor du har mulighed for at ændre brugerindstillingerne, der forklares i dette kapitel.

BRUG AF STATUSMONITOREN

BEMÆRK

Du tilrådes at se i den omfattende onlinehjælp, når du bruger statusmonitoren.

Visning af printerens status og visning eller ændring af printermenuindstillingerne udføres på følgende måde via statusmonitoren: Klik på [Start], [Alle programmer], og vælg **Okidata|OKI C3300_3400| Status Monitor**. Den aktuelle printerstatus vises.



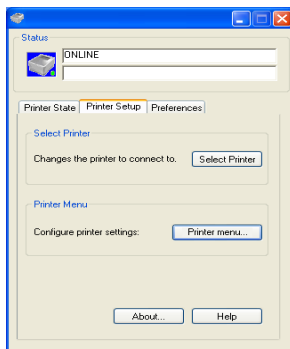
FANEN PRINTERTILSTAND

Denne fane er som standard synlig ved åbning af statusmonitoren og viser detaljerede oplysninger om printerens status.

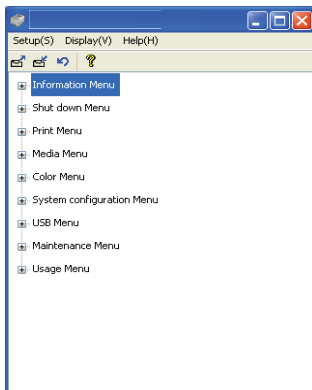
FANEN PRINTEROPSÆTNING

Valg af denne fane giver adgang til knappen **Vælg printer**, som, når den er valgt, giver dig mulighed for at overvåge status for enhver printer, der er konfigureret til at blive anvendt sammen med din computer.

Med knappen Printermenu kan du få adgang til printermenuindstillingerne.

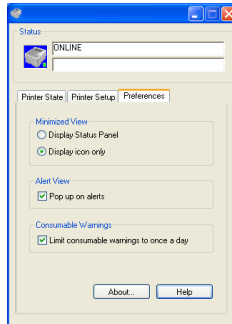


Fra printermenuen kan du konfigurere dine printerindstillinger.

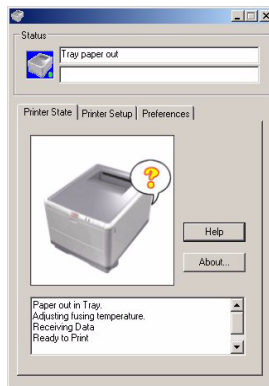


FANEN PRÆFERENCER

Valg af denne fane giver mulighed for at vælge de oplysninger, der vises af statusmonitoren, og hvordan/hvornår statusmonitoren vises.



Standardvisningen af advarsel (kommer frem ved advarsler) sikrer, at statusmonitoren kommer frem for at gøre opmærksom på en tilstand, der kræver din opmærksomhed, f.eks. manglende papir i kassettebakken.



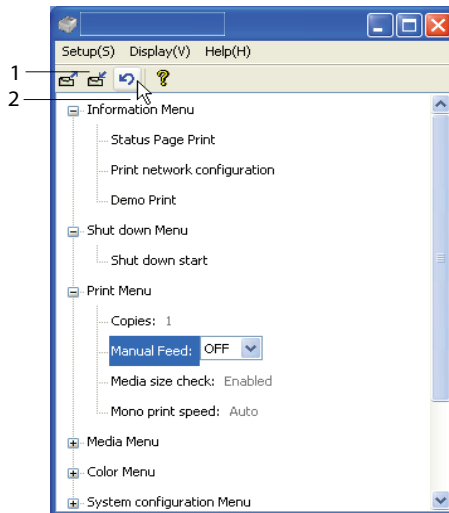
PRINTERFUNKTIONER (BRUGERINDSTILLINGER)

Printerindstillinger, der er foretaget fra statusmonitoren, kan ses samlet på en udskrevet menuoversigt (eller statusside). Hvis du vil udskrive en statusside, skal du trykke på knappen **ONLINE** på printeren og holde den nede i 2 sekunder.

BRUGERINDSTILLINGER

På fanen Opsætning af statusmonitor skal du klikke på **Printermenu**. Brugerindstillingerne til printermenuen vises. Du kan ændre indstillingerne fra denne menu.

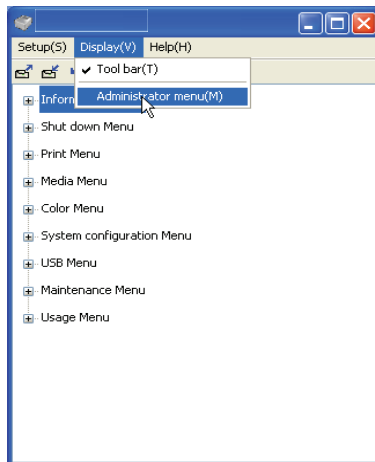
Hvis du vil gemme dine ændringer, skal du klikke på ikonet **Anvend de ændrede indstillinger** (1) i øverste venstre hjørne. Hvis du vil fortryde en ændring, skal du klikke på ikonet **Fortryd ændrede indstillinger** (2).



Administratorindstillinger

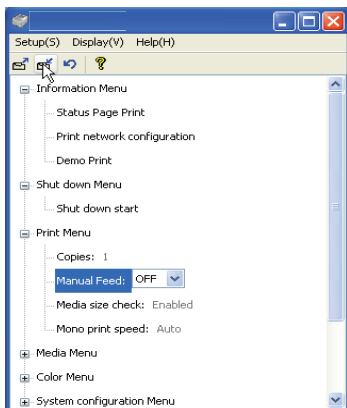
Denne menu er beregnet til kun at blive brugt af de specielt udpegede medarbejdere.

I vinduet Brugerindstillinger skal du vælge Vis -> Menuen Administrator. Menuen Brugerindstillinger er opdateret, så den indeholder indstillingerne til menuen Administrator.

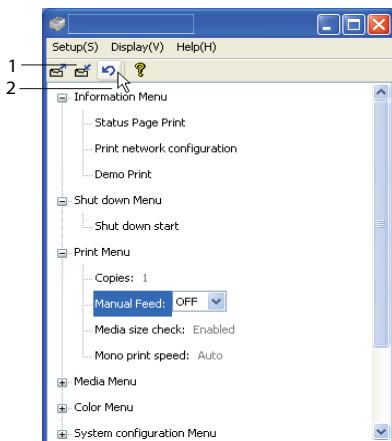


Menuen Administratorindstillinger indeholder de indstillelige punkter, inkl. adgang til brugermenuerne. Hvis du deaktiverer en menu fra denne fane, vises den ikke på fanen Brugerindstillinger.

Hvis du vil gemme dine ændringer, skal du klikke på ikonet "Anvend de ændrede indstillinger" (som vist nedenfor) i øverste venstre hjørne.



Hvis du vil fortryde en ændring, skal du klikke på ikonet **Fortryd ændrede indstillinger**.



BEMÆRK

Du kan få adgang til vinduet til printermenuindstillinger direkte ved at trykke på [Start], [Alle programmer] og vælge **Okidata|OKI C3300_C3400n|Printernavn Printerindstillinger**.

Det skal dog bemærkes, at mange af disse indstillinger kan blive og ofte bliver, tilsidesat af indstillinger, der er angivet i printerdriverne. Flere af driverindstillingerne kan imidlertid angives under Printerindstillinger, og de indstillinger, der er angivet via disse printermenuer vil derefter blive brugt som standard.

Fabriksindstillingerne er vist med **fed skrift** i de følgende tabeller.

PRINTERMENUPROGRAM (KUN MAC)

Der findes ingen statusmonitor i Mac. Du kan ændre printerbrugerindstillinger via printermenuprogrammet.

Du kan bruge Windows Print Control Server Software til at administrere din printer i Mac. Der er flere oplysninger under se "Udskrivning fra Mac" på side 39.

PRINTERMENUER

MENUEN INFORMATION

Med denne menu kan du hurtigt få vist en liste over de forskellige menupunkter, der er gemt i printeren.

MENUEN INFORMATION		
DEL	HANDLING	FORKLARING
UDSKRIV MENUPLAN / UDSKRIV STATUSSIDE	UDFØRER	Udskriver hele menuoversigten med de aktuelle indstillinger vist.
UDSKRIV NETVÆRKS- KONFIGURATION	UDFØRER	Udskriver en side, der viser printerens aktuelle netværksindstillinger.
DEMO PRINT	UDFØRER	Udskriver demoside.

NEDLUKNINGSMENU

Denne menu indeholder et punkt, hvor din printer kan slukkes på sikker måde.

NEDLUKNINGSMENU		
DEL	HANDLING	FORKLARING
START NEDLUKNING	UDFØRER	Forbereder printeren, så den kan lukkes sikkert ned.

PRINTMENU

Denne menu gør det muligt at justere forskellige funktioner i relation til udskriftsjob.

PRINTMENU		
DEL	INDSTILL- INGER	FORKLARING
KOPIER	1-999	Vælg det antal kopier af et dokument, der skal udskrives 1-999.
MANUEL FREMFORING (Generel bakke)	TIL/FRA	Vælger standardbakken til papirfremføring, kassettebakken eller den generelle bakke.
CHECK PAPIR- STØRRELSE	AKTIVERET DEAKTIVERET	Bestemmer, om printeren skal kontrollere, at den ilagte papirstørrelse svarer til den, som kræves til det dokument, der er sendt til udskrivning.
MONO- UDSKRIFTS- HASTIGHED	AUTO FARVE NORMAL	Vælger printerens udskrivningshastighed for den type udskriftsmedier, der anvendes.

MENUEN MEDIER

I denne menu kan du foretage indstillinger for en bred vifte af udskriftsmedier.

MENUEN MEDIER		
DEL	INDSTILLINGER	FORKLARING
BAKKE - MEDIE- STØRRELSE	A4 / A5 / A6 / B5 LETTER EXECUTIVE LEGAL14 LEGAL13 LEGAL13.5 SPECIEL	Vælg det papirformat, der er lagt i Bakke 1. Se X-DIMENSION og Y-DIMENSION senere i denne tabel angående indstillingen SPECIEL.
BAKKE - MEDIETYPE	ALMINDELIGT BREVHOVED BANKPOST GENBRUG GROFT BRUGERTYPE 1 - 5	Vælger den type medie, der er lagt i denne bakke. Dette hjælper printeren med at justere dens interne styreparametre, som f.eks. motorhastighed og sikringstemperatur, så de passer bedre til det fremførte medie. Brevpapir kan f.eks. have fordel af en lidt lavere sikringstemperatur, som sikrer, at blækket ikke tværes ud. Brugertype 1 - 5 vises kun, når de er registreret på værts-PC'en.
BAKKE - MEDIEVÆGT	LET (64-74 g/m ²) MEDIUM (75-90g/m ²) KRAFTIGT (91-120g/m ²)	Justerer printeren til vægten af det papir, der er lagt i denne bakke.
MANUEL (Generel bakke) - PAPIR- STØRRELSE	A4 / A5 / A6 / B5 LETTER EXECUTIVE LEGAL14 LEGAL13 LEGAL13.5 SPECIEL COM-9 KONVOLUT COM-10 KONVOLUT MONARCH KONV DL KONVOLUT C5 KONVOLUT	Vælg det papirformat, der skal lægges i den generelle bakke. Se X-DIMENSION og Y-DIMENSION senere i denne tabel angående indstillingen SPECIEL.

MENUEN MEDIER

DEL	INDSTILLINGER	FORKLARING
MANUEL (Generel bakke) - MEDIETYPE	ALMINDELIGT BREVHOVED ETIKETTER BANKPOST GENBRUG KARTON GROFT BRUGERTYPE 1 - 5	Vælger den type medie, der skal fremføres fra den generelle bakke, så printeren kan justere dens interne parametre, så de passer bedre til den valgte type medie. Brugertype 1 - 5 vises kun, når de er registreret på værts-PC'en.
MANUEL (Generel bakke) - MEDIEVÆGT	MEDIUM (75-90 g/m²) KRAFTIGT (91-120g/m ²) MEGET KRAFTIGT (121-203 g/m ²)	Vælger vægten af det medie, der skal fremføres fra den generelle bakke.
TILPASSET PAPIRSTØRRELSE - MEDIE- STØRRELSE- ENHED	MILLIMETER TOMMER	Vælger måleenheden for de næste to punkter.
TILPASSET PAPIR- STØRRELSE - MEDIE- BREDDE	64- 210 -216 MILLIMETER	Vælger den papirbredde, der er defineret af indstillingerne "SPECIEL", som er omtalt under de foregående PAPIRFORMAT-indstillinger.
TILPASSET PAPIR- STØRRELSE - MEDIE- LÆNGDE	148- 297 -1200 MILLIMETER	Vælger den papirlængde, der er defineret af indstillingerne "SPECIEL", som er omtalt under de foregående PAPIRFORMAT-indstillinger. Bemærk, at medier op til 1.200 mm i længden kan fremføres fra den generelle bakke til bannerudskrivning.

FARVEMENU

Printeren justerer automatisk farvebalancen og tætheden med passende intervaller, så udskrifter på rent hvidt papir i ægte dagslys optimeres. Punkterne i denne menu gør det muligt at ændre standardindstillingerne for specielle eller især vanskelige udskriftsjob. Indstillingerne går tilbage til standardværdierne, når den næste udskriftsopgave er afsluttet.

FARVEMENU		
DEL	INDSTILLINGER	FORKLARING
DENSITET-JUSTERINGS-FUNKTION	AUTO MANUEL	Hvis den indstilles til AUTO, justeres billedtætheden automatisk, når printeren tændes, når der installeres en ny billedtromle eller tonerpatron samt i intervaller på 100, 300 og 500 tromletællinger. Hvis der forekommer et 500 tromletællingsinterval under en udskriftsopgave, vil det ske ved afslutningen af det pågældende job og kan vare op til 55 sekunder. Hvis den er indstillet til MANUEL, udføres justeringen kun, når den startes med det næste menupunkt.
DENSITETS-JUSTERING	UDFØRER	Dette valg vil foretage den automatiske tæthedsindstilling straks.
JUSTERING AF FARVE-REGISTRERING	UDFØRER	Udfører automatisk farvegivelsesjustering. Dette udføres normalt, når printeren tændes, og når toplåget åbnes og derefter lukkes. Denne proces retter de cyan, magenta og gule billeder præcist ind efter det sorte billede.
PLACER REG FINJUSTERING		
C-REG FINJUSTERING	-3~0~+3	Udfører finjustering af billedtimingen i relation til den sorte billedkomponent.
M-REG FINJUSTERING	-3~0~+3	
Y-REG FINJUSTERING	-3~0~+3	

MENUEN SYSTEM CONFIGURATION (SYSTEMKONFIGURATION)

I denne menu kan du angive de generelle printerindstillinger, så de passer til den måde, du foretrækker at arbejde på.

SYSTEMKONFIGURATIONSMENU		
ELEMENT	INDSTILLINGER	FORKLARING
AUTO-PRINT AF STATUSSIDE	AKTIVERET DEAKTIVERET	Udskriver automatisk status, når printeren tændes.
TID FOR STANDBY STATUS	5 MIN 15 MIN 30 MIN 60 MIN 240 MIN	Indstiller perioden, hvor printeren er ledig, før den automatisk skifter til energisparetilstand. I denne tilstand er strømforbruget reduceret til et lavt niveau, som er nødvendigt til lige netop at holde printeren i drift og klar til at modtage data. Når der sendes et job til printeren, kræver det en opvarmningstid på 1 minut, før udskrivningen kan begynde.
FJERN ALARMER	TIL JOB	Når TIL er valgt, kan ikke-kritiske advarsler, som f.eks. anmodninger om et andet papirformat, slettes ved at trykke på knappen ON LINE . Når JOB er valgt, slettes de, når udskriftsjobbet genoptages.
MANUEL FREMFØRING (Generel bakke) TIMEOUT	FRA 30~ 90 ~300 SEK	Angiver, hvor mange sekunder printeren i manuel fremføringsfunktion skal vente på papirfremføring, før jobbet annulleres.
UDSKRIVNINGSTID	FRA 5~ 90 ~300	Angiver, hvor mange sekunder printeren skal vente, når den har modtaget datapauser, før jobbet annulleres. I PostScript-emuleringstilstand annulleres jobbet, hvis der sker timeout.
UDSKRIV FORTSAT VED TONERMANGEL (TONER LAV)	FORTSÆT ANNULLER	Angiver, hvorvidt printeren skal fortsætte udskrivningen, selvom der registreres en tilstand med lav toner.

SYSTEMKONFIGURATIONSMENU		
ELEMENT	INDSTILLINGER	FORKLARING
GENOPRET V/ PAPIRSTOP	TIL FRA	Angiver, hvorvidt printeren skal udføre genopretning ved fejl, når der er opstået papirstop. Hvis den er slået TIL, forsøger printeren at udskrive eventuelle tabte sider på grund af papirstop, når papirstoppet er udrett.
FEJLMELDING	TIL FRA	Angiver, om der skal udskrives en fejlrapport, når der opstår en intern fejl.
SPROG	Engelsk , Tysk, Fransk, Italiensk, Spansk, Svensk, Norsk, Finsk, Dansk, Hollandsk, Tyrkisk, Portugisisk, Polsk, Russisk, Græsk	Indstiller det sprog, der bruges på statusmonitoren og i udskrevne rapporter.

MENUEN USB

Denne menu styrer funktionen af printerens USB-datainterface.

MENUEN USB		
DEL	INDSTILLINGER	FORKLARING
NULSTILLING AF SOFTWARE	AKTIVERET / DEAKTIVERET	Aktiverer eller deaktiverer kommandoen SOFTWARE-NULSTILLING. (Kun tilgængelig under Windows 98 og Windows Me).
MAKSIMAL HASTIGHED	128 MBPS 480 MBPS	Angiver hastigheden for overførsel.
SERIENUMMER	AKTIVERET / DEAKTIVERET	Angiver USB-serienummeret til at skelne mellem USB-enheder, der er tilsluttet PC'en. Hvis AKTIVERET , er serienummeret transmitteret. Hvis DEAKTIVERET , er serienummeret ikke transmitteret.

SYSTEMJUSTERINGSMENU

Denne menu indeholder finjustering af billedets placering på den udskrevne side i trin af 0,25 mm.

MENUEN SYSTEMJUSTERING		
DEL	INDSTILLINGER	FORKLARING
X-JUSTERING	-2.00 ~ 0 ~ +2.00	Vandret position.
Y-JUSTERING	-2.00 ~ 0 ~ +2.00	Lodret position.
DUPLEX X JUSTERING	-2.00 ~ 0 ~ +2.00	Vandret position.
DUPLEX Y JUSTERING	-2.00 ~ 0 ~ +2.00	Lodret position.
TROMLE- RENGØRING	TIL FRA	TIL roterer tromlen (uden udskrivning) forud for udskrivning for at formindske alle vandrette hvide linier på udskriften.
HVILESTILLING	TIL FRA	Aktiverer eller deaktiverer automatisk energisparetilstanden. Forsinkelsen, før denne tilstand aktiveres, angives i systemkonfigurationsmenuen.

MENUEN VEDLIGEHOELSE

I denne menu kan du få adgang til forskellige funktioner til printerens vedligeholdelse.

MENUEN VEDLIGEHOELSE		
DEL	INDSTILLINGER	FORKLARING
NULSTIL MENU	UDFØRER	Nulstiller menuer til standardindstillinger.
STANDBY STATUS	TIL/FRA	Aktiverer eller deaktiverer automatisk energisparetilstanden. Forsinkelsen, før denne tilstand aktiveres, angives i systemkonfigurationsmenuen.
PAPIR SORT INDSTILLING	-2~0~+2	Bruges til små justeringer, når der forekommer svag udskrift eller lyse pletter/striber på monokrome udskrifter på hvidt papir. Vælg en højere værdi for at reducere svag udskrift eller en lavere værdi for at reducere pletter eller striber i områder med høj tæthed.
PAPIR FARVE INDSTILLING	-2~0~+2	Som ovenfor, men for farveudskrivning.

MENUEN USAGE (BRUG)

Denne menu er kun beregnet til oplysninger og angiver den samlede brug af printeren og den forventede resterende levetid for forbrugselementerne. Det er især nyttigt, hvis du ikke har et helt sæt forbrugselementer ved hånden, og har brug for at vide, hvornår du skal anskaffe dem.

MENUEN USAGE (BRUG)	
DEL	FORKLARING
ARK	
- TOTALT	Det totale antal sider, som printeren har produceret.
- BAKKE	Det totale antal sider, der er fremført fra bakke.
- MANUEL BAKKE (MPT)	Det totale antal sider, der er fremført fra den generelle bakke.
- FARVESIDE	Det totale antal udskrevne sider i farve.
- MONO	Det totale antal udskrevne sider i monokrom.
FORBRUGS- STOFFERS LEVETID	
- SORT (K) TROMLE	Procent resterende levetid for disse forbrugskomponenter.
- C TROMLE	
- M TROMLE	
- Y TROMLE	
- BÆLTE	
- FUSER	
TONERENS LEVETID	
- SORT (K)	Nuværende tonerniveau.
- CYAN (C)	
- MAGENTA (M)	
- GUL (Y)	

UDSKRIFTSINDSTILLINGER

Sådan udskrives en printerindstillingsliste:

1. Start statusmonitoren.
2. Vælg fanen **Printerinstallation**.
3. Klik på knappen **Printerindstillinger** på fanen Printeropsætning.
4. Klik på Informationsmenuen, og vælg derefter Udskriv menuoversigt.
5. Klik på knappen **Printermenu** for at udskrive en Menuoversigt over printerindstillingerne.

BEMÆRK

*En menuoversigt over printerindstillinger kan også udskrives fra statuspanelet ved at holde knappen **ONLINE** nede i 2 sekunder.*

ÆNDRING AF DISPLAYSPROGET

Udfør følgende for at ændre det sprog, der vises på statusmonitoren.

1. Start statusmonitoren.
2. Vælg fanen Printerinstallation.
3. Klik på knappen **Printerindstillinger** på fanen Printeropsætning.
4. Vælg det ønskede sprog i systemkonfigurationsmenuen.
5. Klik på knappen **Gem**

UDSKIFTNING AF FORBRUGSSTOFFER

I dette afsnit beskrives udskiftning af forbrugskomponenter, når det er nødvendigt. Som en retningslinje er disse komponenters forventede levetid:

Toner

Starterpatron:

Maskinen leveres med tilstrækkelig sort, cyan, magenta og gul toner til 500 A4-sider, og alle disse tonerfarver bruges til at fylde billedtromlen første gang.

Udskiftning af patron:

Det er muligt at få udskiftningspatroner med standardkapacitet (1.500 A4-sider @ 5 % dækning) og høj kapacitet (2.500 A4-sider @ 5 % dækning).

BEMÆRK

Tonerlevetid påvirkes direkte af dækning. For eksempel er der ved en dækning på 10% nok toner til 750 A4-sider (standardkapacitet) eller 1.250 A4-sider (høj kapacitet).

- > Billedtromle — 15.000 sider (beregnet ved normalt kontorbrug af 3 A4-sider pr. job).
- > Transbortbånd - Ca. 50.000 A4-sider ved 3 siders dokumenter pr. job.
- > Fuser (C3300) - Ca. 30.000 A4-sider.
- > Fuser (C3400n) - Ca. 50.000 A4-sider.

OPLYSNINGER OM FORBRUGSVAREORDRE

DEL	LEVETID	ORDRENR.
Toner, standardkapacitet, sort	1,500 A4 ved 5%	43459436
Toner, standardkapacitet, cyan	1,500 A4 ved 5%	43459435
Toner, standardkapacitet, magenta	1.500 A4 ved 5%	43459434
Toner, standardkapacitet, gul	1,500 A4 ved 5%	43459433
Toner, høj kapacitet, sort	2,500 A4 ved 5%	43459332
Toner, høj kapacitet, cyan	2,500 A4 ved 5%	43459331
Toner, høj kapacitet, magenta	2,500 A4 ved 5%	43459330
Toner, høj kapacitet, gul	2,500 A4 ved 5%	43459329
Billedtromlesæt, sort	15.000 A4-sider*	43460208
Billedtromlesæt, cyan	15.000 A4-sider*	43460207
Billedtromlesæt, magenta.	15.000 A4-sider*	43460206
Billedtromlesæt, gul	15.000 A4-sider*	43460205
Fuser (C3300)	30.000 A4-sider	43377103
Fuser (C3400n)	50.000 A4-sider	43377003
Transportbånd	50.000 A4 ved 3 sider/job	43378002

* *Gennemsnitlig levetid: 20% sider ved kontinuert udskrivning, 50% sider ved 3 sider/job og 30% sider ved 1 side/job).*

Brug kun ægte originale forbrugsstoffer fra Oki for at sikre den bedste kvalitet og ydelse af dit udstyr. Produkter, der ikke er originale Oki produkter, kan ødelægge printerens ydelse og gøre din garanti ugyldig. Specifikationerne kan ændres uden varsel. Alle varemærker er godkendt.

UDSKIFTNING AF TONERPATRON

FORSIGTIG!

For at undgå spild af toner og mulighed for tonersensorfejl skal du ikke skifte tonerpatronen(erne), før "TONER EMPTY" (SKIFT TONER) vises på statusmonitoren.

Den toner, som bruges i denne printer, er et meget fint, tørt pulver. Det er indeholdt i fire beholdere: en til cyan, en til magenta, en til gul og en til sort.

Sørg for at have et ark papir ved hånden, så du har et sted at placere den brugte kassette, mens du installerer den nye.

Kassér den gamle kassette på ansvarlig vis ved at anbringe den i den emballage, som den nye blev leveret i. Følg eventuelle gældende bestemmelser, anbefalinger osv. angående genbrug af materialer.

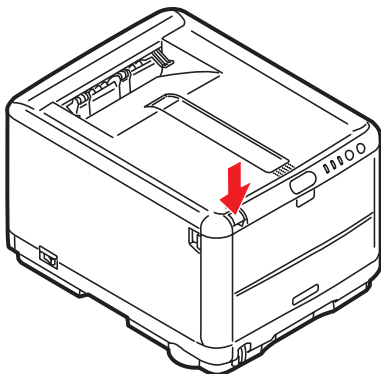
Hvis du spilder tonerpulver, skal du børste det af med en let bevægelse. Hvis det ikke er tilstrækkeligt, kan du bruge en kold, fugtig klud til at fjerne eventuelle rester. *Undgå at bruge varmt vand, og anvend aldrig opløsningsmidler af nogen art. Det ville bevirke, at pletterne ikke kunne fjernes.*

ADVARSEL!

Hvis du inhalerer toner eller får den i øjnene, skal du drikke en smule vand eller bade øjnene med rigelige mængder koldt vand. Søg straks lægehjælp.

Før du udskifter tonerpatronen, skal du slukke printeren, og lade fuserenheden køle af i ca. 10 minutter, før du åbner låget.

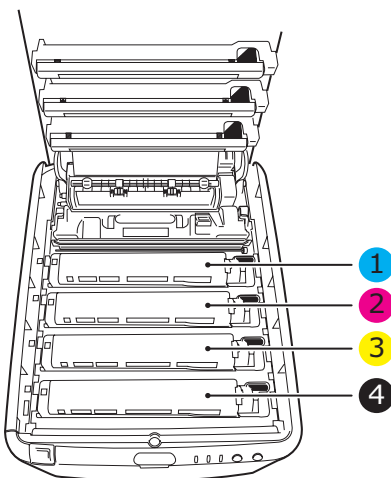
1. Tryk på udløseren, og åbn printerens toplåg helt.



ADVARSEL!

Hvis printeren er tændt, kan varmeeenheden være varm. Området er tydeligt afmærket. Undgå at berøre dette område.

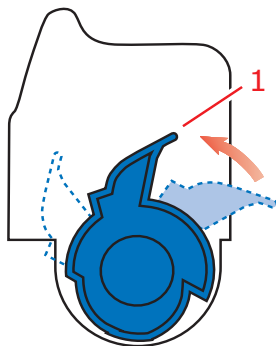
2. Bemærk de 4 patroners placering.



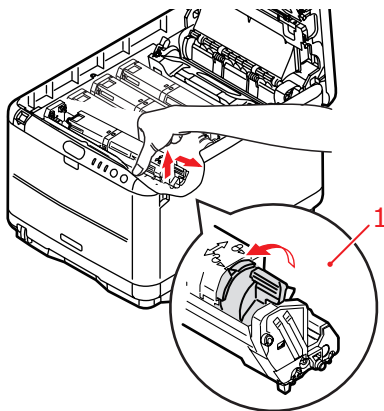
1. Cyan patron	2. Magenta patron
3. Gul patron	4. Sort patron

3. Gør ét af følgende:

- (a)** Hvis du udskifter en tonerpatron, som fulgte med din printer (udløserhåndtaget har 3 stillinger), skal du trække det farvede tonerudløserhåndtag på den patron, der skal udskiftes, mod printerens front, i retningen af pilen, men stoppe ved den midterste (opret) stilling (1).



- (b)** Hvis du udskifter en anden tonerpatron (håndtaget har 2 stillinger), skal du trække det farvede tonerudløserhåndtag (1) på den patron, der skal udskiftes, mod printerens front.

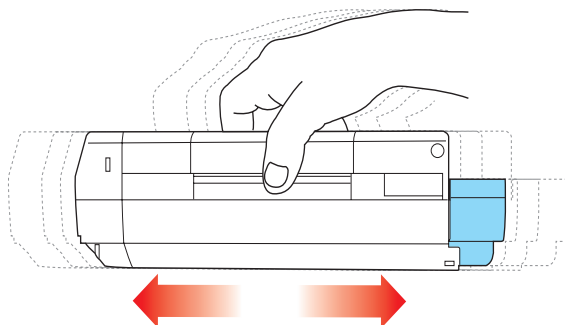


4. Løft den højre ende af patronen, og træk derefter patronen til højre for at frigøre den venstre ende som vist, og træk tonerpatronen ud af printeren.
5. Sæt forsigtigt patronen ned på et stykke papir for at forhindre, at der kommer toner på møblerne.

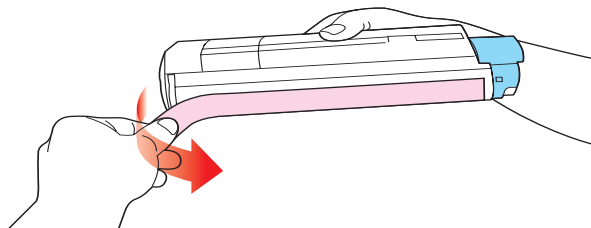
FORSIGTIG!

Den grønne billedtromles overflade er meget sart og lysfølsom. Undgå at røre ved den og udsætte den for normal belysning i mere end 5 minutter. Hvis tromleenheden skal opbevares uden for printeren i længere tid end det, skal du pakke kassetten ind i en sort plastikpose for at beskytte den mod lyset. Undgå at udsætte tromlen for direkte sollys eller meget skarp indendørs belysning.

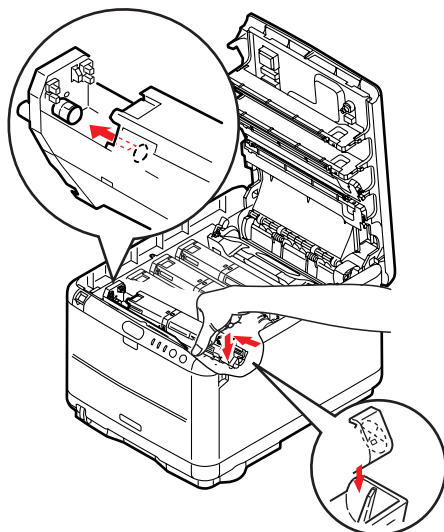
6. Fjern den nye patron fra dens kasse, med lad indpakningsmaterialet blive på plads indtil videre.
7. Ryst forsigtigt den nye patron fra ende til ende flere gange for at løsne og fordele toneren jævnt indeni patronen.



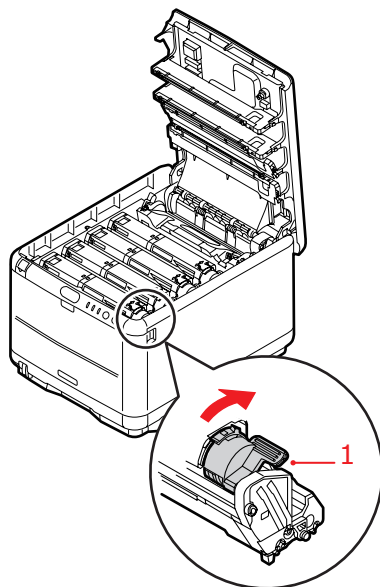
- 8.** Fjern indpakningsmaterialet, og træk den klæbende tape af patronens underside.



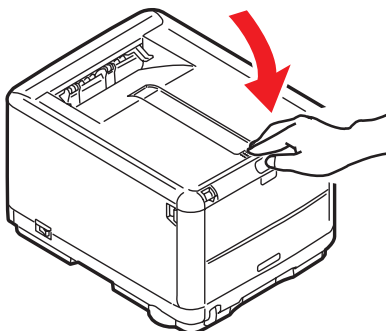
- 9.** Hold patronen øverst midt på med det farvede håndtag til højre, og sænk den ned i printeren over den billedtromle, hvorfra den gamle patron blev fjernet.
- 10.** Indsæt den venstre ende af patronen i toppen af billedtromleenheden først, tryk den mod fjederen på tromleenheden, og sænk derefter den højre ende af patronen ned i billedtromleenheden.



- 11.** Tryk forsigtigt ned på patronen for at sikre, at den sidder godt fast, og tryk det farvede håndtag (1) mod bagsiden af printeren. Herved låses patronen på plads, og toneren frigives til billedtromleenheden.



- 12.** Luk til sidst toplåget, og tryk godt ned, så låsene til låget låses.



UDSKIFTNING AF BILLEDROMLE

ADVARSEL!

Hvis printeren har været tændt for nylig, vil fuserenheden være varm. Området er tydeligt afmærket. Undgå at berøre den.

Sluk printeren, og lad fuserenheden køle af i ca. minutter, før du åbner låget.

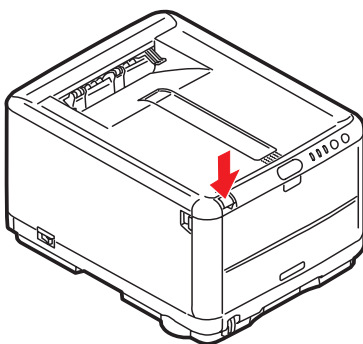
FORSIGTIG!



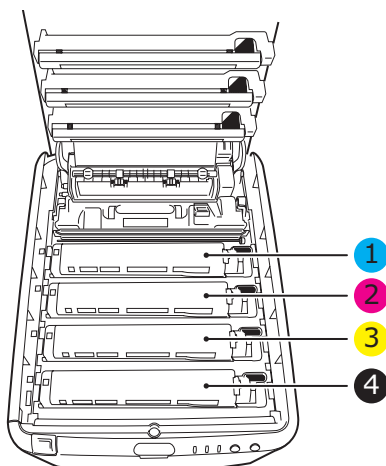
Enheder, der er følsomme over for statisk elektricitet, skal behandles med forsigtighed.

Printeren indeholder fire billedtromler: cyan, magenta, yellow (gul) og black (sort)

1. Tryk på udløseren, og åbn printerens toplåg helt.

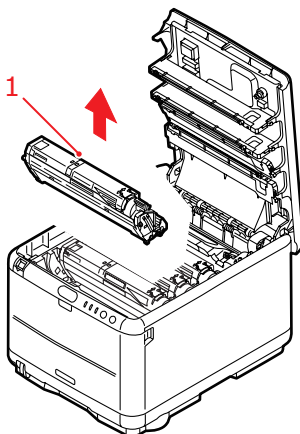


2. Bemærk de 4 patroners placering.



1. Cyan patron	2. Magenta patron
3. Gul patron	4. Sort patron

3. Løft billedtromlen komplet med tonerpatron (1) op og ud af printeren ved at holde den øverst midt på.

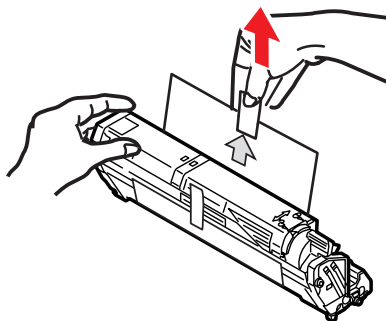


4. Sæt forsigtigt den gamle enhed på et stykke papir for at forhindre, at der kommer toner på møblerne.
5. Tag den nye billedtromleenhed, komplet med tonerpatron (samlet i overensstemmelse med installationsvejledningen), og anbring den på det stykke papir, hvor den gamle enhed var anbragt.

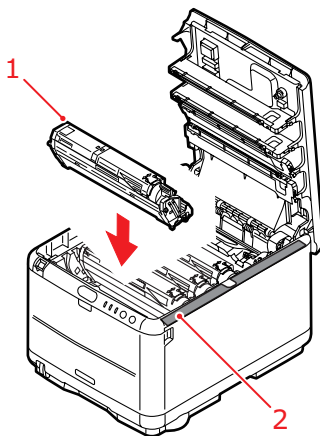
FORSIGTIG!

Den grønne billedtromles overflade i bunden af kassetten er meget sart og lysfølsom. Undgå at røre ved den og udsætte den for normal belysning i mere end 5 minutter. Hvis tromleenheden skal opbevares uden for printeren i længere tid end det, skal du pakke kassetten ind i en sort plastikpose for at beskytte den mod lyset. Undgå at udsætte tromlen for direkte sollys eller meget skarp indendørs belysning.

6. Fjern de beskyttende ark fra billedtromlen. Placér den på samme måde som den gamle enhed. Pak den gamle enhed ind i indpakningsmaterialet, så den kan bortskaffes.



- 7.** Hold hele enheden øverst midt på, og sænk den ned i printeren, så pindene i hver ende (1) placeres i deres åbninger i siderne (2) af printerrummet.



- 8.** Luk til sidst toplåget, og tryk godt ned på begge sider, så låsene til låget låses.

BEMÆRK

Hvis du, af en eller anden grund, har behov for at returnere eller transportere printeren, skal du på forhånd sørge for at fjerne billedtromlen, og placere den i den medfølgende pose. Dette er for at undgå spild af toner.

UDSKIFTNING AF TRANSPORTBÅNDENHEDEN

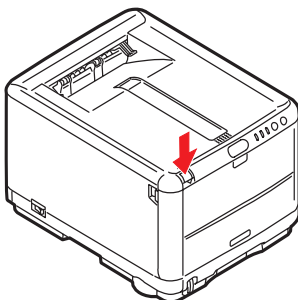
Båndenheden er anbragt under de fire billedtromler. Denne enhed skal udskiftes for ca. hver 50.000 sider.

ADVARSEL!

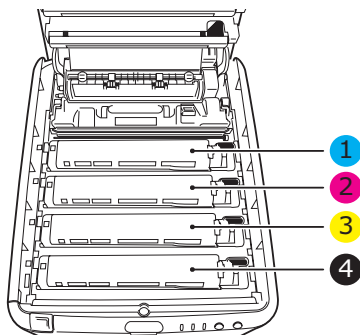
Hvis printeren har været tændt for nylig, vil fuserenheden være varm. Området er tydeligt afmærket. Undgå at berøre den.

Sluk printeren, og lad fuserenheden køle af i ca. minutter, før du åbner låget.

1. Tryk på udløseren, og åbn printerens toplåg helt.

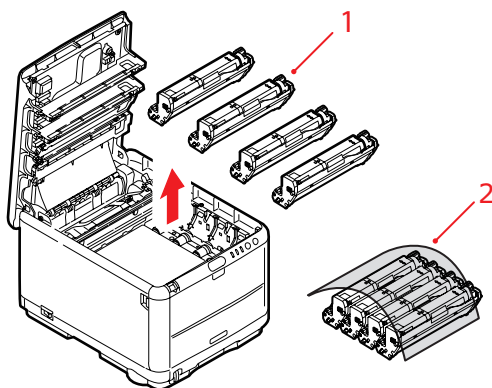


2. Bemærk de 4 patroners placering. Det er vigtigt, at de bliver indsat i den samme rækkefølge igen.



1. Cyan patron	2. Magenta patron
3. Gul patron	4. Sort patron

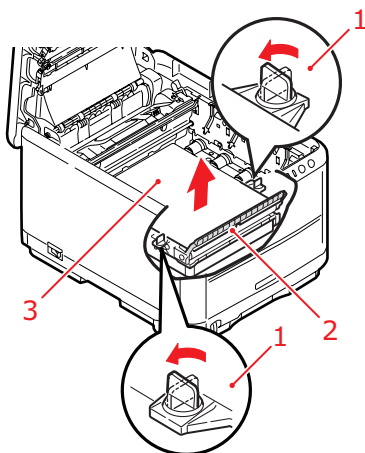
3. Løft hver billedtromleenhed (1) ud af printeren, startende fra bagsiden, og anbring dem på et sikkert sted, hvor de ikke udsættes for direkte lys og varme (2).



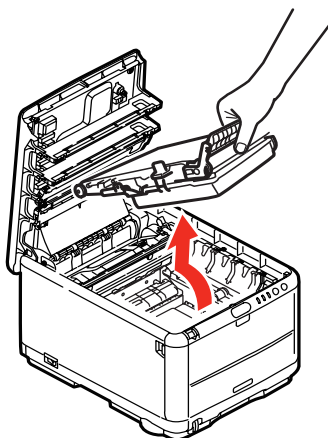
FORSIGTIG!

Den grønne tromleoverflade ved hver patrons fod er meget sart og lysfølsom. Undgå at røre ved den og udsætte den for normal belysning i mere end 5 minutter. Hvis tromleenheden skal opbevares uden for printeren i længere tid end det, skal du pakke kassetten ind i en sort plastikpose for at beskytte den mod lyset. Undgå at udsætte tromlen for direkte sollys eller meget skarp indendørs belysning.

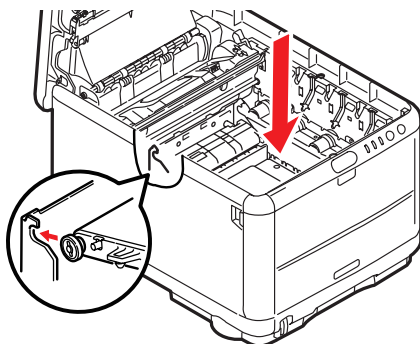
4. Anbring de to fastgørelsesmekanismer (1) på hver side af båndet (3) og løftestangen (2) ved fronten.



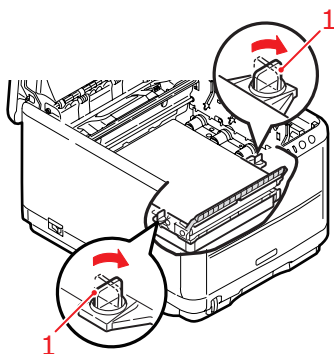
5. Drej de to fastgørelsesmekanismer (1) 90° til venstre. Herved frigøres transportbåndet fra printerchassiset.
6. Træk løftestangen (2) opad, så båndet vipper mod fronten, og træk transportbåndenheden ud af printeren.



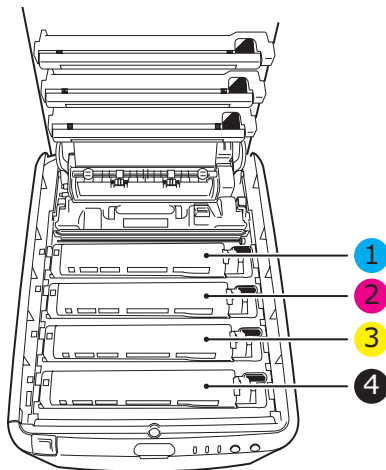
7. Sænk den nye transportbåndenhed ned på plads med løftestangen foran og drivgearet mod bagenden af printeren. Anbring drivgearet i gearet inden i printeren ved enhedens bagerste venstre hjørne, og sænk transportbåndenheden lige ned i printeren.



8. Drej de to fastgørelsesmekanismer (1) 90° til højre, indtil de låser. Herved holdes transportbåndenheden på plads.



- 9.** Sæt de 4 billedtromler med deres tonerpatroner i printeren med de korrekte placeringer, som vist.



1. Cyan patron	2. Magenta patron
3. Gul patron	4. Sort patron

- 10.** Luk til sidst toplåget, og tryk godt ned på begge sider, så låsene til låget låses.

UDSKIFTNING AF FUSERENHED

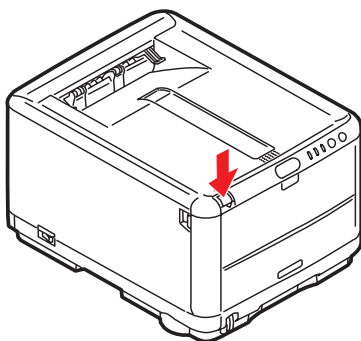
Fuserenheden er anbragt indeni printeren lige bagved de fire billedtromleenheder.

ADVARSEL!

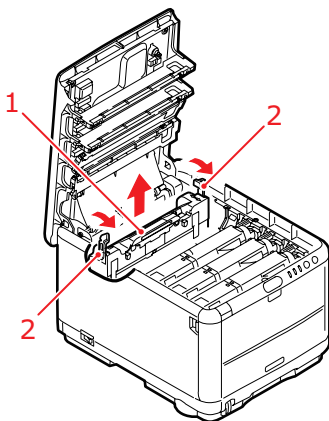
Hvis printeren har været tændt for nylig, vil visse fuserkomponenter være meget varme. Håndtér fuserenheden meget forsigtigt, og hold den kun i håndtaget, som kun er lidt varmt. En advarselmærkat angiver tydeligt dette område. Hvis du er i tvivl, skal du slukke printeren, og vente i mindst 10 minutter på, at fuserenheden køler af, før du åbner printerlåget.

Sluk printeren, og lad fuserenheden køle af i ca. minutter, før du åbner låget.

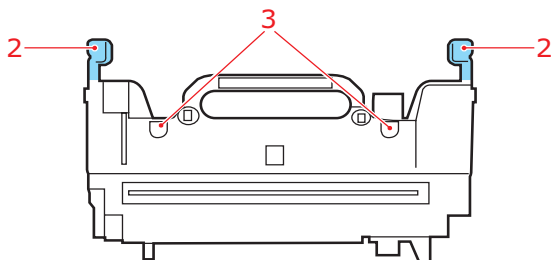
1. Tryk på udløseren, og åbn printerens toplåg helt.



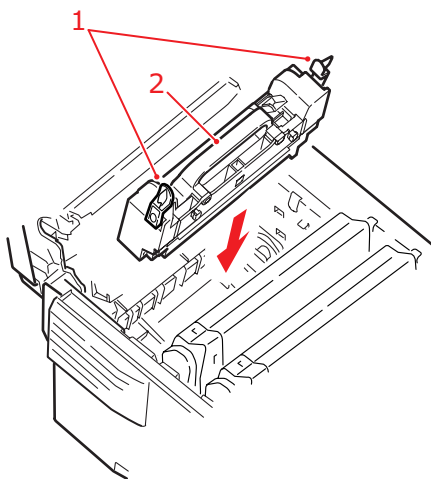
2. Find fuserhåndtaget (1) øverst i fuserenheden.



3. Træk de to håndtag, der holder fuserenheden fast (2) mod printerens front, så de er helt lodrette.
4. Hold fuserenheden i håndtaget (1), og løft fuserenheden lige op og ud af printerens. Hvis fuserenheden fortsat er varm, skal du anbringe den på et fladt underlag, som ikke beskadiges af varmen.
5. Tag den nye fuserenhed ud af indpakningen, og fjern transportmaterialet.
6. Hold den nye fuserenhed i håndtaget, og sørg for, at den vender rigtigt. Fastholdelseshåndtagene (2) skal være helt lodrette, og styrepladerne (3) skal vende mod dig. Der er én styreplade for hver ende af fuseren.



7. Mens du holder i fuserhåndtaget (2), skal du sænke fuserenheden ned i printeren, så de to styreplader går ind i åbningerne i den adskillelse af metal, som adskiller fuserområdet fra billedtromlerne.

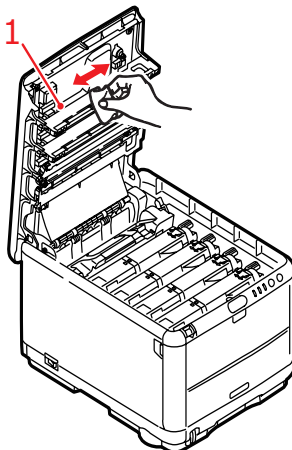


8. Skub de to fastholdeshåndtag (1) mod printerens bagside for at låse fuserenheden på plads.
9. Luk til sidst toplåget, og tryk godt ned på begge sider, så låsene til låget låses.

RENGØRING AF LED-HOVEDET

Rengør LED-hovedet, hvis udskriften ikke er klar og tydelig, har hvide striber, eller hvis teksten er uskarp.

1. Sluk for printeren, og åbn toplåget.
2. Tør forsigtigt LED-hovedets overflade (1) af med LED-rensemiddel eller en blød klud.



FORSIGTIG!

Lav være med at bruge metylalkohol eller andre opløsningsmidler på LED-hovedet, da det medfører beskadigelse af linsens overflade.

3. Luk toplåget.

INSTALLATION AF EKSTRA HUKOMMELSE (KUN C3400N)

Dette afsnit forklarer, hvordan du installerer ekstra RAM-hukommelse i printeren, som en hukommelsesopgradering. Denne mulighed er kun tilgængelig for C3400n-printeren. Der findes ingen hukommelsesopgradering til C3300.

ORDREKODER

Brug følgende ordrekoder til ekstra hukommelse:

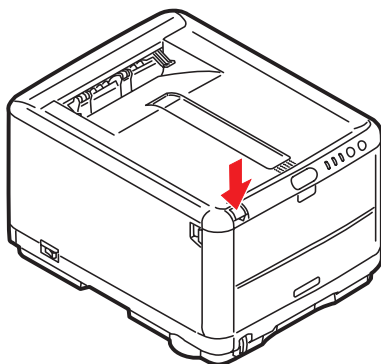
- > 64 MB RAM – 01110301
- > 256 MB RAM – 01110302

HUKOMMELSESOPGRADERING

Basisprintermodeller leveres med 32 MB hukommelse. Denne kan opgraderes med et ekstra hukommelseskort, der indeholder 64 MB eller 256 MB, så den totale hukommelseskapacitet bliver 288 MB.

Installationen tager nogle få minutter og kræver en mellemstor stjerneskruetrækker.

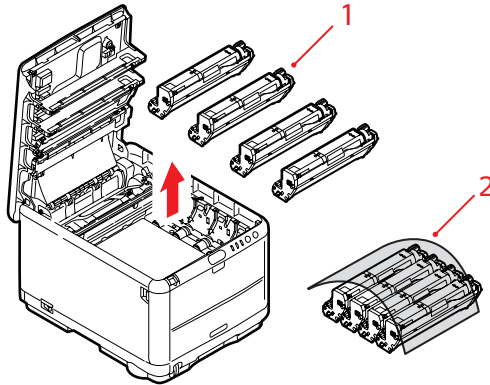
1. Sluk for printeren, og træk netledningen ud.
2. Tryk på udløseren, og åbn printerens toplåg helt.



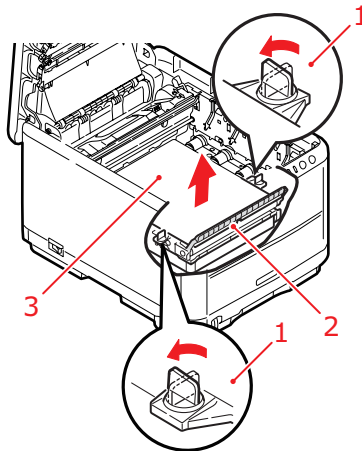
ADVARSEL!

Hvis printeren har været tændt for nylig, vil fuserenheden være varm. Området er tydeligt afmærket. Undgå at berøre den.

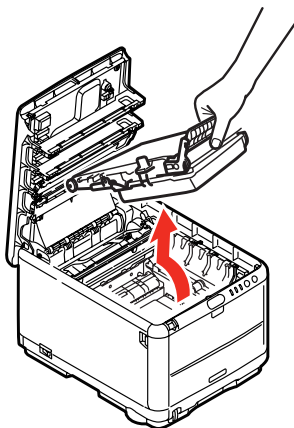
3. Fjern alle billedtromleenheder ved at begynde med fronten. Dæk billedtromleenhederne til for at beskytte dem mod direkte lys



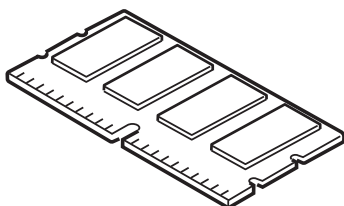
4. Anbring de to fastgørelsesmekanismer (1) på hver side af båndet (3) og løftestangen (2) ved fronten.



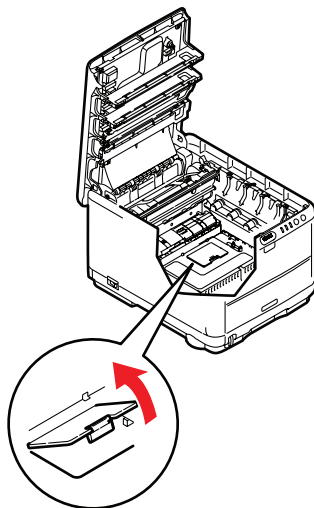
5. Åbn fastgørelsesmekanismerne, og fjern båndet, som vist.



6. Tag forsigtigt det nye hukommelseskort ud af indpakningen. Tag kun fat i de korte kanter, så du undgår kontakt med eventuelle metaldele. Undgå specielt at berøre kantkonnektoren.
7. Bemærk, at hukommelseskortet har en lille udskæring i kantkonnektoren, som er tættere på den ene ende end den anden.

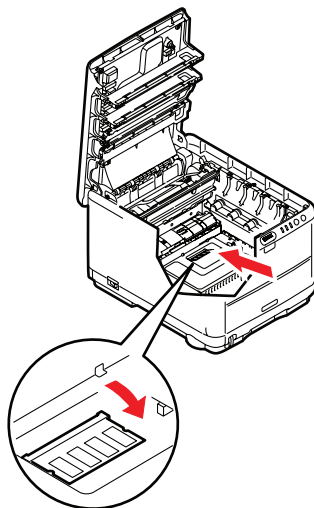


- 8.** Find RAM-udvidelsesbåsen i printeren. Frigør plastikoverdækningen for at åbne denne bås.



- 9.** Hvis RAM-udvidelsesbåsen allerede indeholder et hukommelseskort, skal det fjernes, før du kan installere det nye kort. Hvis du vil fjerne det, skal du fortsætte på følgende måde. I modsat fald skal du fortsætte med Trin 10.
- (a)** Find låseclipsen i hver ende af RAM-udvidelsesbåsen.
 - (b)** Skub clipsen udad og tilbage ind i printerens. Kortet hopper lidt ud.
 - (c)** Tag godt fat om kortets korte kanter, og træk det ud af båsen.
 - (d)** Anbring det fjernede hukommelseskort i den antistatiske pose, som oprindeligt indeholdt det nye hukommelseskort.
- 10.** Hold det nye hukommelseskort i de korte kanter, så kantkonnektoren vender mod RAM-udvidelsesbåsen, og den lille udskæring er nærmest ved bunden af printerens.

11. Tryk forsigtigt kortet ind i RAM-udvidelsesbåsen, indtil det låser og ikke kan komme videre.



12. Luk RAM-udvidelsesbåsen.
13. Udskift bæltet og billedtromleenhederne, som beskrevet i "Udskiftning af forbrugsstoffer" på side 102.
14. Luk printerens toplåg.
15. Sæt netledningen i, og tænd for printeren.
16. Når printeren er klar, kan du udskrive en menuoversigt fra betjeningspanelet ved at holde knappen **ONLINE** nede i 2 sekunder.
17. Se på den første side i menuoversigten.

Næsten øverst på siden mellem de to vandrette linier finder du den aktuelle printerkonfiguration. I denne liste findes den totale hukommelsesstørrelse.

Dette skal angive den totale hukommelse, der nu er installeret, og som skal være størrelsen på det hukommelseskort, du har installeret, plus 32 MB.

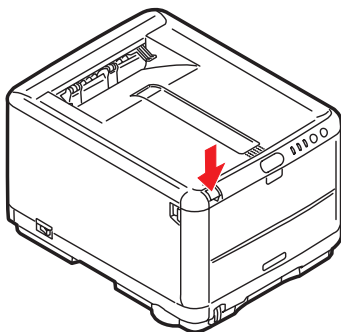
FEJLFINDING

UDREDNING AF PAPIRSTOP

Under forudsætning af, at du følger anbefalingerne i denne håndbog angående brug af udskriftsmedier, og at du holder medierne i god stand før brugen, vil printeren give dig en pålidelig ydelse i årevis. Der opstår dog af og til papirstop, og i dette afsnit kan du læse, hvordan du hurtigt og nemt kan fjerne papirstop.

Papirstop kan opstå, hvis papiret føres forkert ind fra en papirbakke eller et sted i papirstien gennem printeren. Ved papirstop standser printeren omgående, og advarselsslampen på statuspanelet (sammen med statusmonitoren) giver dig besked om hændelsen. Hvis du udskriver flere sider (eller kopier), kan du ikke være sikker på, at blot fordi du har fjernet et ark, som tydeligvis sad fast, er der ikke andre, som sidder fast på vejen. Disse skal også fjernes for at løse problemet helt og vende tilbage til normal drift.

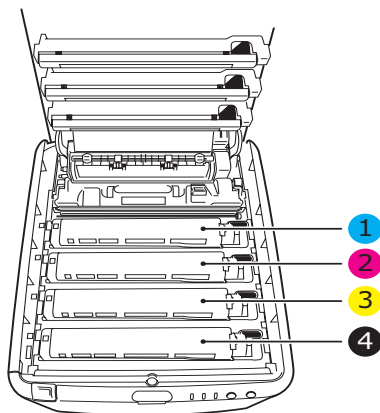
1. Hvis et ark er kommet et godt stykke ud øverst i printeren, skal du blot tage fat i det, og trække det forsigtigt helt ud. Hvis det ikke nemt kan fjernes, skal du ikke bruge for mange kræfter. Det kan fjernes fra bagsiden senere.
2. Tryk på udløseren, og åbn printerens toplåg helt.



ADVARSEL!

Hvis printeren har været tændt for nylig, vil fuserenheden være varm. Området er tydeligt afmærket. Undgå at berøre den.

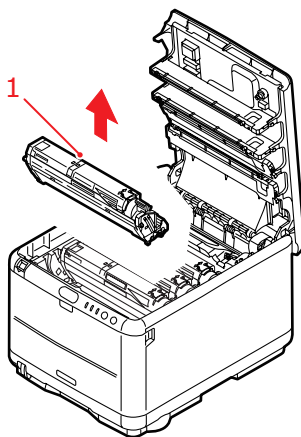
3. Bemærk de 4 patroners placering.



1. Cyan patron	2. Magenta patron
3. Gul patron	4. Sort patron

Det er nødvendigt at fjerne de fire billedtromler for at få adgang til papirbanen.

4. Løft cyan billedtromlen komplet med tonerpatron (1) op og ud af printeren ved at holde den øverst midt på.

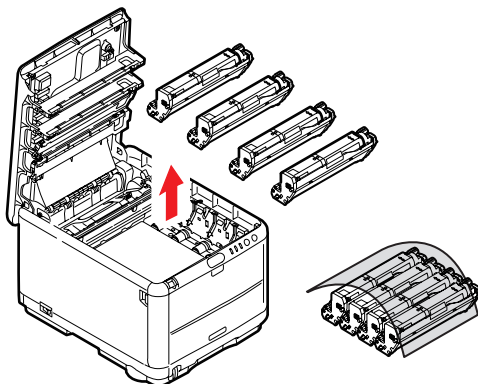


5. Sæt forsigtigt patronen ned på et stykke papir for at forhindre, at der kommer toner på møblerne, og for at undgå at beskadige den grønne tromleoverflade.

FORSIGTIG!

Den grønne billedtromles overflade i bunden af kassetten er meget sart og lysfølsom. Undgå at røre ved den og udsætte den for normal belysning i mere end 5 minutter.

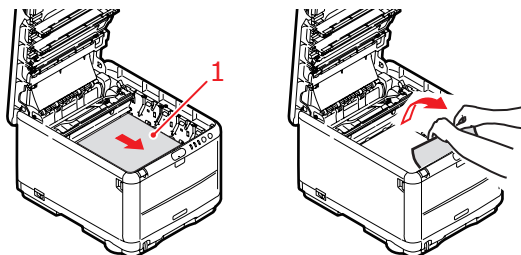
6. Gentag denne udtagningsprocedure for hver af de resterende billedtromleenheder. Dæk billedtromleenhederne til for at beskytte dem mod direkte lys.



7. Se ind i printeren for at kontrollere, om der er synlige papirark i nogen del af båndenheden.

8. Fjern alle papirark på følgende måde:

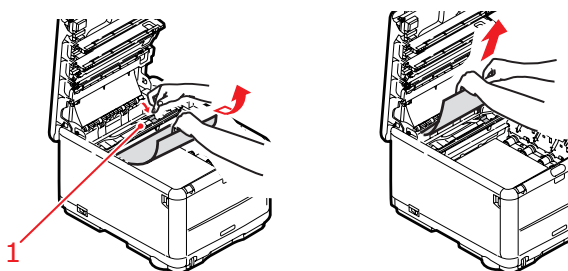
- Hvis du vil fjerne et ark, som ligger med forkanten foran på transportbåndet (1), skal du forsigtigt løfte arket op fra båndet og trække det fremad ind i det indvendige tromlerum og derefter trække det tilbage.



FORSIGTIG!

Brug ikke genstande, der er skarpe eller kan ridse, til at fjerne arkene fra transportbåndet. Dette kan beskadige båndets overflade.

- Hvis du vil fjerne et ark fra det centrale område på transportbåndet (2), skal du forsigtigt fjerne arket fra båndets overflade og trække det tilbage.



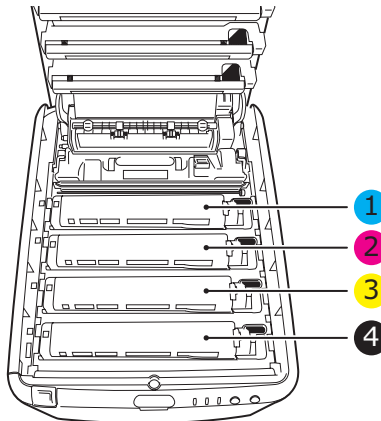
- Hvis du vil fjerne et ark, der lige er på vej ind i fuserenheden, skal du fjerne arkets bagkant fra transportbåndet, skubbe udløserhåndtaget til fuserenheden (1) mod fronten og nedad for at frigøre fuserenhedens tag i arket og trække arket tilbage.

gennem tromlerummet. Lad derefter udløserhåndtaget hæve sig igen.

BEMÆRK

Hvis arket er kommet et godt stykke ind i fuserenheden (kun et kort stykke er synligt), må du ikke forsøge at trække det tilbage. Følg næste trin for at fjerne det fra printerens bagside.

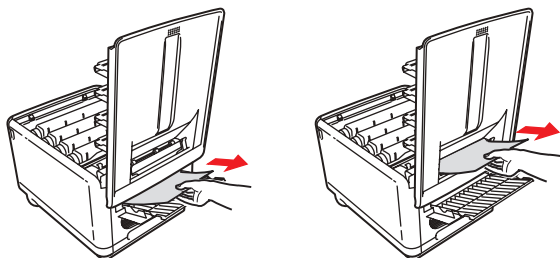
- 9.** Start med cyan billedtromlen nærmest fuserenheden og sæt de fire billedtromler tilbage i tromlerummet. Sørg for at anbringe dem i den rigtige rækkefølge.



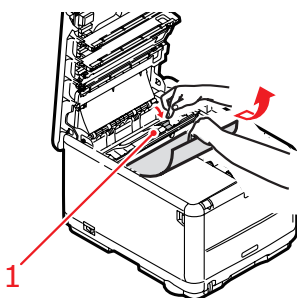
1. Cyan patron	2. Magenta patron
3. Gul patron	4. Sort patron

- Hold hele enheden øverst midt på, og sænk den ned i printerens, så pindene i hver ende placeres i deres åbninger i siden af printerrummet.
- 10.** Sænk toplåget, men tryk ikke ned på det endnu for at låse det. Dette beskytter tromlerne mod for meget rumbelysning, mens du kontrollerer de resterende områder for fastsiddende ark.

- 11.** Åbn den bagerste stakker, og kontrollér, om der sidder et ark papir i det bagerste område af papirbanen.

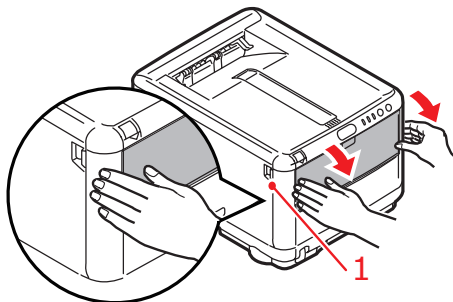


- Træk eventuelle ark i dette område ud.
- Hvis arket sidder lavt nede i dette område og er vanskeligt at fjerne, sidder det sandsynligvis fast i fuserenheden (2). I dette tilfælde skal du hæve toplåget, række rundt om og trykke ned på udløserhåndtaget til fuserenheden (1).

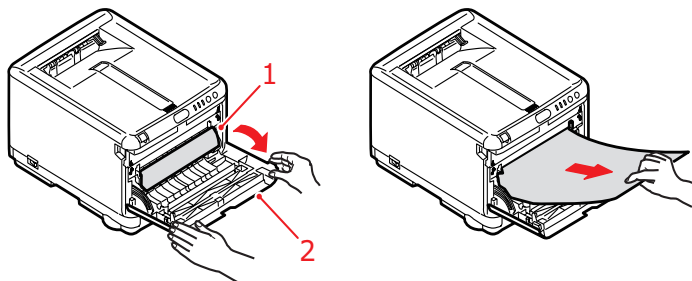


- 12.** Hvis du ikke bruger den bagerste stakker, skal du lukke den, når du har fjernet papir fra dette område.

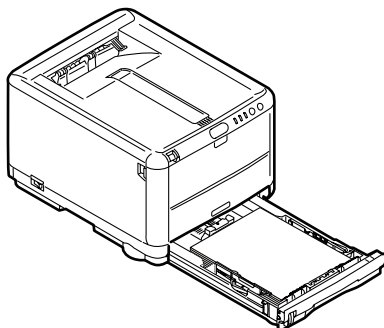
- 13.** Tryk på udløseren til frontlågen, og luk det op.



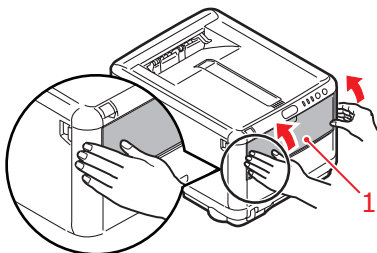
- 14.** Se efter ark i området ved lågen, fjern dem du finder, og luk derefter lågen.



- 15.** Træk kassettebakken ud, og kontrollér, at alt papiret er stakket rigtigt, at det ikke er beskadiget, og at papirstyrene er placeret korrekt mod papirstakkens kanter. Sæt bakken i, når du er tilfreds.



- 16.** Luk til sidst toplåget, og tryk godt ned på begge sider, så låsene til låget låses.



Når papirstoppet er udredt, vil printeren forsøge at udskrive de sider, der eventuelt er gået tabt under papirstoppet, hvis Genopret ved papirstop er indstillet til ON i systemkonfigurationsmenuen.

SPECIFIKATIONER

C3300 N34111B

DEL	SPECIFIKATION
Dimensioner	376 x 479 x 290mm (B x D x H)
Vægt	Ca. 21 kg
Udskrivnings- hastighed	12 sider pr. minut i farve 16 sider pr. minut i monokrom
Opløsning	600 x 600 dpi 1200 x 600 dpi 600 x 600 dpi x 2-bit
Emuleringer	Windows GDI, Direct Raster
Automatiske funktioner	Automatisk registrering Automatisk tæthedsjustering Automatisk nulstilling af forbrugstæller
Hukommelse	32 MB standard
Papirkapacitet ved 80 g/m ²	250 ark i kassettebakken 1 ark i Generel bakke
Papirvægt	Standardudskrivning: 64 ~ 120g/m ² i kassettebakken 75 ~ 203 g/m ² i den generelle bakke Dobbeltsidet udskrivning (manuel duplex): 64 ~ 120g/m ² i kassettebakken 75 ~ 105g/m ² i den generelle bakke
Papiroutput	150 ark i stakkeren til forsiden nedad (øverst) ved 80 g/m ² 1 ark i stakkeren til forsiden opad (bagerst) ved 80 g/m ²
Printerens levetid	300.000 sider eller 5 år
Driftstid	35.000 sider pr. måned maks. eller 5.000 i gennemsnit
Tonerlevetid	Starterpatron: 500 A4-sider @ 5 % dækning (bruges til at fylde billedtromlen) Udskiftning af patron: Standardkapacitet: 1.500 A4-sider @ 5 % dækning Høj kapacitet: 2.500 A4-sider @ 5 % dækning
Billedtromlens levetid	15.000 sider (typisk kontorbrug baseret på 3 A4-sider pr. job)
Transport- båndets levetid	50.000 A4-sider ved 3 sider pr. job
Fuserlevetid	30.000 A4-sider

C3400 N34112B

DEL	SPECIFIKATION
Dimensioner	376 x 479 x 290 mm (B x D x H)
Vægt	Ca. 21 kg
Udskrivnings- hastighed	16 sider pr. minut i farve 20 sider pr. minut i monokrom
Opløsning	600 x 600 dpi 1200 x 600 dpi 600 x 600 dpi x 2-bit
Emuleringer	Windows GDI, Direct Raster
Automatiske funktioner	Automatisk registrering Automatisk tæthedsjustering Automatisk nulstilling af forbrugstæller Automatisk indstilling af IP-adresse
Hukommelse	32 MB standard (kan opgraderes til 96 MB eller 288 MB)
Papirkapacitet ved 80 g/m ²	250 ark i kassettebakken 100 ark i den generelle bakke
Papirvægt	Standardudskrivning: 64 ~ 120g/m ² i kassettebakken 75 ~ 203 g/m ² i den generelle bakke Dobbeltsidet udskrivning (manuel duplex): 64 ~ 120g/m ² i kassettebakken 75 ~ 105g/m ² i den generelle bakke
Papiroutput	150 ark i stakkeren til forsiden nedad (øverst) ved 80 g/m ² 1 ark i stakkeren til forsiden opad (bagerst) ved 80 g/m ²
Printerens levetid	300.000 sider eller 5 år
Driftstid	35.000 sider pr. måned maks. eller 5.000 i gennemsnit
Tonerlevetid	1,000 sider ved 5% dækning
Billedtromlens levetid	15.000 sider (typisk kontorbrug baseret på 3 A4-sider pr. job)
Transport- båndets levetid	50.000 A4-sider ved 3 sider pr. job
Fuserlevetid	50.000 A4-sider
Netværks- standard	SoftNIC, 10/100 Base-T

INDEKS

A

- Ændring af displaysproget..... 101
- Avancerede funktioner
 - aktivere eller deaktivere..... 37

B

- Billedtromle
 - forventet levetid 102
 - sådan udskiftes..... 110
- Billedtromler
 - resterende levetid 100

D

- Displaysprog 101
- Dobbeltsidet udskrivning 68

E

- Etiketter
 - anbefalede typer..... 19

F

- Farvetilpasning
 - adgang til 79
 - generelle indstillinger..... 33
 - generelle råd 76
 - udskrive farveprøve..... 82
 - valg af billedkilde 80

Fuser

- forventet levetid 102
- sådan udskiftes..... 119

H

- Hukommelse
 - installere opgradering 123

I

- Indstilling af menuer 88

K

- Kassettebakke
 - papirmål 20
- Konvolutter
 - anbefalede typer..... 19

- ilægge.....27

L

- LED-display16
- LED-hoved 122

M

- Mac OS 939
 - Farve45
 - Print Control.....44
 - Printervalg39
 - Sidelayoutvalg.....40
 - Standardprinterindstillinger39

Mac OS X

- Ændring af standardprinter og papirstørrelsen54
- Indstilling af printervalg 52, 53
- indstilling af printervalg52
- indstilling af standardprinter54
- Indstillinger af printervalg65
- Manuel dobbeltsidet udskrivning69
- Manuel duplex
 - Kassettebakke69
 - Multi Purpose Tray (Bakke til flere formål).....71
- Menuen Foretrukne indstillinger.....87

Menuer

- Farvemenu.....95
- Menuen Information91
- Menuen Medier93
- Menuen System Configuration (Systemkonfiguration)96
- Menuen Usage (Brug) 100
- Menuen USB91
- Menuen Vedligeholdelse96
- Nedlukningsmenu92
- Printmenu92
 - udskrivning af menuoversigt 101
- menufunktioner.....88
- menuindstillinger..... 100
- Multi Purpose Tray (Bakke til flere formål)
 - papirmål20

sådan bruges.....	26	Transportbånd	
O		forventet levetid	102
Opløsning		sådan udskiftes	114
indstille under Windows	32	U	
P		Udskriftsindstillinger	
Papir		sådan gemmes	31
anbefalede typer	19	Udskrivning	
ilægge brevpapir	24	andre udskrivnings-	
ilægning i kassettebakken	23	muligheder	74
indstille størrelse under		annullere udskrivningsjob	75
Windows.....	30	farve til sort-hvid.....	74
udredning af stop	128	forskellige medier	73
understøttede		justering af billedposition	93
papirstørrelser	20	tilpas til side.....	74
valg af bakke under Windows	30	Udskrivningsrækkefølge	
Plakatudskrivning	31	stakker med forsiden nedad	25
Printerstandardindstillinger		stakker med forsiden opad	25
Windows-standarder.....	35	V	
Prioritet		Vandmærke	
prioritet for udskriftskø	36	udskrive under Windows	33
Prøveudskrift	68	Vedligeholdelse	
S		Rengøring af LED-hoved	122
Separatorside			
adskille udskriftsjob.....	38		
Sideretning			
indstille under Windows	33		
Sort udskrivning			
glans eller mat.....	34		
Spooling			
Windows-indstillinger.....	36		
Sprog			
skift af sprog på display og i			
rapporter	97		
Statusside			
udskriv statusside	68		
Strømbesparelse			
forsinkelse	96		
T			
Toner			
forventet levetid	102		
resterende levetid	99		
sådan udskiftes.....	104		

OKI KONTAKTOPLYSNINGER

OKI Printing Solutions

Herstedøstervej 27

2620 Albertslund

Danmark

Adm.: +44 43 66 65 00

Hotline: +44 43 66 65 40

Salg: +44 43 66 65 30

Fax: +44 43 66 65 90

Website: www.oki.dk

OKI EUROPE LIMITED

Blays House

Wick Road

Egham

Surrey TW20 0HJ

United Kingdom

Tel: +44 (0) 208 219 2190

Fax: +44 (0) 208 219 2199

WWW.OKIPRINTINGSOLUTIONS.COM

